


Piotr Opałka*

 orcid.org/0000-0002-7798-4787

Teatr w historycznej przestrzeni sakralnej

Theatre in the historic church space

Słowa kluczowe: teatr, adaptacja, inscenizacja, scena, widownia, *sacrum*

Key words: theatre, adaptation, stage production, stage, auditorium, *sacrum*

1. WSTĘP

Ożywienie zdegradowanych obiektów lub zespołów obiektów historycznych wiąże się z zaszczepieniem funkcji kultury i sztuki. To docelowy model. W praktyce obecność funkcji związanych z kulturą wysoką nie zawsze prowadzi do ich pożądanego utrwalenia. O wadze problematyki mogą świadczyć tendencje odwrotne, w których obiekty kultury elitarnej adaptuje się do innych celów. Przykładem może być przekształcenie weneckiego Teatro Italia w dzielnicy Cannaregio najpierw w kino, a następnie, po wieloletnim okresie nieużytkowania, siedzibę biur uniwersyteckich. Obecnie w dawnym teatrze mieści się supermarket (ryc. 1).

Na tle przekształceń obiektów sakralnych często przekraczających granice akceptowalności społecznej

1. INTRODUCTION

Revitalising degraded historical objects or complexes is related to instilling the functions of art and culture. It is the target model. In practice the presence of functions associated with the high culture does not always lead to their consolidation. The significance of the issue can be confirmed by reverse tendencies, in which objects of elite culture are adapted for other purposes. An example can be the transformation of the Venetian Teatro Italia in the Cannaregio district, first into the cinema and then, after many years of neglect, into university offices. Currently the former theatre houses a supermarket (fig. 1).

In the face of transformations of church objects frequently overstepping the borders of social and religious



Ryc. 1. Teatro Italia w dzielnicy Cannaregio w Wenecji zaadaptowany na supermarket (fot. P. Opałka, 2018)

Fig. 1. Teatro Italia adapted for a supermarket in Venice Cannaregio district (photo: P. Opałka, 2018)

* Państwowa Wyższa Szkoła Zawodowa w Nysie, Wydział Nauk Technicznych, kierunek Architektura

* University of Applied Sciences in Nysa, Department of Technical Sciences, Faculty of Architecture

Cytowanie / Citation: Opałka P. Theatre in the historic church space. *Wiadomości Konserwatorskie – Journal of Heritage Conservation* 2019;60:94-104

Otrzymano / Received: 20.02.2019 • Zaakceptowano / Accepted: 18.03.2019

doi:10.17425/WK60CHURCH

Praca dopuszczona do druku po recenzjach

Article accepted for publishing after reviews

i religijnej, adaptacje dla funkcji związanych z kulturą, w tym inscenizacyjnych, należy uznać za pożądane. W obliczu ponoszenia coraz większych nakładów finansowych na utrzymanie zabytku, często przekraczających możliwości parafii, również w Polsce należy liczyć się z koniecznością poszukiwania nowych rozwiązań. W próbie ogólnej systematyki metod adaptacji historycznych przestrzeni sakralnych dla celów inscenizacyjnych studium przypadków zawężono do wybranych przykładów włoskich, jako najbliższych kulturowo i religijnie dla przekształceń polskich świątyń.

2. ADAPTACJA HISTORYCZNEJ PRZESTRZENI SAKRALNEJ DLA CELÓW INSCENIZACYJNYCH

Adaptacje obiektów sakralnych dla celów inscenizacyjnych są znane od czasów starożytnych. W szczególności wnętrza kościołów charakteryzuje duży potencjał inscenizacyjny, wynikający z formy i funkcji *sacrum*. Taka forma użytkowania może być dla nieużytkowanych, często zaniedbanych obiektów jednym z akceptowalnych sposobów zapewnienia ich trwałości. Przekształcenia dla potrzeb teatralnych mogą być również podporządkowane celom koncertowym, edukacyjnym, konferencyjnym czy wystawienniczym. Nowa kulturotwórcza funkcja może przyczynić się do ożywienia, często zdegradowanej nie tylko materialnie, tkanki miejskiej. Wg Diego Maja, dyrektora artystycznego Teatro Gioco Vita w Piacenzy, „odrodzenie społeczności, w tym ekonomiczne, jest ściśle i nierozzerwalnie związane z jej odrodzeniem kulturowym. Wybór inwestowania w kulturę jako wyjścia z kryzysu wymaga odwagi i dalekowzroczności ze strony wszystkich. Konieczne jest jednak aktywne działanie. Ważne jest, aby stworzyć miejsca życia, myśli, emocje, duchowych miejscach, gdzie można spotkać, uczyć się, wymieniać poglądy” [2].

W społeczeństwach Europy Zachodniej, gdzie triumf *profanum* nad *sacrum* nie wywołuje nadmiernych emocji, kościoły zbywane lub dzierżawione dla innych celów są barometrem postępującej laicyzacji. Również w katolickich Włoszech coraz częściej uświęcone wcześniej przestrzenie pełnią dziś nowe, świeckie funkcje. Na wystawie „Messa è finita” („Msza się skończyła”), zorganizowanej w mediolańskim Fédération Nationale d’Achat des Cadres, fotografik Andrea di Martino udokumentował szereg włoskich opuszczonych kościołów przekształconych dla nowych funkcji¹. Wydarzenie odbiło się szerokim echem również poza granicami Włoch, a autor w 2010 r. otrzymał za nią prestiżową nagrodę im. Amilcare G. Ponchielli. Di Martino zaprezentował miejsca do niedawna święte, które uwarunkowane potrzebami społecznymi i ekonomicznymi, współcześnie wykorzystywane są do nowych, często zaskakujących funkcji. Zapomniane przez wiernych obiekty pełnią świeckie funkcje: klubów, restauracji, winiarni, warsztatów samochodowych, banków, bibliotek czy teatrów². To zapis różnego podejścia do tkanki historycznej – od prób pieczołowitego jej zachowania do zupełnego

acceptability, adaptations for functions associated with culture, including theatre functions, should be regarded as highly desirable. Since preserving a monument requires more and more financial outlays, frequently exceeding the capabilities of a parish, one should consider the necessity to seek new solutions also in Poland. In the attempt at a general systematization of methods used for adapting historical sacred spaces for staging purposes, the case study has been limited to selected Italian examples as they are culturally and religiously closest to the transformations of Polish churches.

2. ADAPTATION OF HISTORIC CHURCH SPACE FOR STAGING PURPOSES

Adaptations of church objects for staging purposes have been known since the antiquity. In particular church interiors are characterised by considerable staging potential, resulting from the *sacrum* form and function. Such a use for the unused, often neglected objects can be one of acceptable ways of ensuring their permanence. Transformations for theatre functions can also be used for concert, educational, conference or exhibition purposes. A new culture-forming function can contribute to revitalising the urban tissue, often not only materially degraded. According to Diego Maja, the artistic director at the Teatro Gioco Vita in Piacenza, “the revival of a community, also economic, is closely and inseparably connected to its cultural revival. The choice to invest in culture to resolve a crisis requires courage and far-sightedness from everybody. But it is necessary to act. It is important to create places of life, thoughts and emotions, spiritual places where people can meet, learn, exchange opinions” [2].

In Western European societies, where the triumph of *profanum* over *sacrum* does not provoke extreme emotions, churches sold or leased for other purposes, are a barometer of progressing secularisation. Also in Catholic Italy, more and more frequently the previously sacred space serves new, lay functions today. At the exhibition “Messa è finita” („Mass is over”), organised in the Fédération Nationale d’Achat des Cadres in Milan, a photographer Andrea di Martino documented several abandoned Italian churches converted to serve new functions¹. The event got a lot of publicity also outside Italy, and in 2010 the author received the prestigious Amilcare G. Ponchielli Award for it. Di Martino presented previously sacred places which, conditioned by social and economic needs, are currently used for new, frequently surprising functions. Objects forgotten by the faithful serve lay functions as: clubs, restaurants, wineries, garages, banks, libraries or theatres². Various approaches to the historic tissue have been recorded here – from the attempts at its meticulous preservation to stripping the former place of cult of any semblance of respect. Thus, even in Catholic Italy, it is not always possible to introduce a function that does not disturb the dignity of the place. Theoretically, the scope of interference is restricted by the legal regulations in the

odarcia z szacunku niedawnych miejsc kultu. Nie zawsze zatem nawet w katolickich Włoszech możliwe jest wprowadzenie funkcji nie naruszającej godność miejsca. Teoretycznie zakres ingerencji regulują prawnie zapisy Kodeksu Prawa Kanonicznego, w tym kanon 1212 kodeksu prawa kanonicznego, mówiący iż „miejscu święte tracą poświęcenie lub błogosławieństwo, gdy zostaną w znacznej części zniszczone lub przeznaczone na stałe do użytku świeckiego (...)” oraz ewentualne zapisy w wprowadzone w aktach notarialnych. W praktyce te zapisy nie zawsze są przestrzegane.

2.1. Metody adaptacji przestrzeni *sacrum*

Sposób i zakres adaptacji przestrzeni kościoła jest ściśle powiązany z formą jego własności. W obiektach używanych podmiotom świeckim, ale pozostającym własnością kościelną, zakres ingerencji pozostaje niewielki, z uwagi na konieczność zachowania podstawowej funkcji *sacrum*. Przemodelowanie sztywnego układu sceno-widowni jest możliwe w chwili zastąpienia ławek pojedynczymi lub modułowymi siedziskami. Wykorzystanie obiektu dla innych celów niż sakralne w praktyce ogranicza się zatem do amatorskich misterii pasyjnych (ryc. 2), jasełek lub koncertów muzycznych. Aranżacja przestrzeni poza prezbiterium – przede wszystkim w części nawy głównej – zdecydowanie może rozszerzać zakres użytkowania i zmienność aranżacji wnętrza.

Swoboda kształtowania przestrzeni i doboru repertuaru dla celów inscenizacyjnych jest możliwa dopiero w dekonsekwrowanej świątyni. Zakres ingerencji we wnętrzach odświęconego mogą ograniczać stałe elementy wystroju obiektu, w tym przede wszystkim ołtarz główny i ołtarze boczne, ambona, chrzcielnica, a także nagrobki, zarówno w formie kubaturowej, jak i podziemne.

Adaptacja przestrzeni historycznej dla potrzeb inscenizacyjnych musi być poprzedzona wieloaspektową

Code of Canon Law, including canon 1212 of the Code of Canon Law which states that “sacred places lose their dedication or blessing if they have been in great measure destroyed or if they have been permanently made over to secular use (...)” and possible regulations introduced by notarial deeds. In practice, those regulations are not always obeyed.

2.1. Methods of adapting *sacrum* space

The manner and range of adapting church space are closely connected to its form of ownership. In buildings leased to lay subjects but remaining the church property, the scope of interference remains limited because it is necessary to preserve the fundamental *sacrum* function. Remodelling the rigid stage-auditorium layout is possible after the pews are replaced with individual or modular seats. So, using an object for other, than sacred, purposes is practically limited to amateur Passion plays (fig. 2), Nativity plays or music concerts. Arranging the space beyond the presbytery – mainly in the main nave section – can considerably expand the scope of its use and the flexibility of the interior arrangement.

The freedom in shaping the space and selecting the plays to be staged is possible only in the deconsecrated building. The range of interference in a deconsecrated building can be limited by permanent elements of the object decor, mainly such as: the main altar and side altars, the pulpit, the baptistery, as well as tombstones, both cubature and underground.

Adapting historic space for staging purposes must be preceded by a multi-aspect analysis of current and future cultural needs of the society. Therefore, firstly, it is necessary to answer the question of who the theatre will be created for, and who will create it. Analysing the needs and expectations of spectators, one has to perceive the local community, including the viewer profile, his activities and repertoire preferences. With a view to ensuring the repertoire continuity, as well as theatre activation of every age group, a permanent, not necessarily professional, theatre group connected with the given community should also function. Building a theatre – a specific community with the same need to relate to a live actor – is particularly important for local communities.

Secondly, it is necessary to create technical and technological possibilities facilitating a fairly wide and flexible arrangement of the stage-auditorium space. Their careful selection can vitally affect the staging of a performance, influencing the integration of shared elements such as: an actor or actors, stage space, the duration of a performance, and the process of its production and organisation invisible to the public. Adapting church space for staging needs should also take into account the use of the object for concert, exhibition and conference purposes. The degree to which the building is filled with technique and technology should be naturally connected with the staging requirements



Ryc. 2. Plakat do przedstawienia „Donna de Paradiso” („Pani Nieba”) Jacopone da Todiego wystawianego przez Teatro Victory w kościele Santa Caterina d’Alessandria w Ortonie. Przykład aranżacji ulicowego układu sceny i widowni (źródło: [8])

Fig. 2. The poster for Jacopone da Todie’s “Donna de Paradiso” (“Ms. Heaven”) theater play staged by Teatro Victory in the Santa Caterina d’Alessandria in Ortona church. An example of the street stage and audience arrangement (source: [8])

analizą aktualnych i przyszłych potrzeb kulturalnych społeczeństwa. Konieczne jest zatem po pierwsze znalezienie odpowiedzi na pytanie, dla kogo będzie tworzony teatr i kto będzie go tworzył. Analizując potrzeby i oczekiwania widzów należy widzieć przede wszystkim lokalną społeczność, w tym profil odbiorcy, jego aktywności oraz preferencje repertuarowe. W perspektywie zapewnienia ciągłości repertuarowej, a także aktywizacji teatralnej każdej grupy wiekowej konieczne jest również funkcjonowanie stałej, niekoniecznie profesjonalnej grupy teatralnej związanej z danym środowiskiem. Budowanie teatru – swoistej wspólnoty mającej podobną potrzebę obcowania z żywym aktorem – jest szczególnie ważne w środowiskach lokalnych.

Po drugie konieczne jest stworzenie możliwości technicznych i technologicznych pozwalających na możliwie szerokie i elastyczne aranżowanie przestrzeni sceno-widowni. Odpowiedni ich dobór w istotny sposób może oddziaływać na inscenizację przedstawienia, wpływając na integrację wspólnych elementów, jakimi są: aktor lub aktorzy, przestrzeń sceniczna, czas przedstawienia oraz niewidoczny dla publiczności proces produkcji i organizacji. Adaptacja przestrzeni kościoła do potrzeb inscenizacyjnych powinna uwzględniać wykorzystanie obiektu również do celów koncertowych, wystawienniczych i konferencyjnych. Zakres nasycenia obiektu techniką i technologią w naturalny sposób powinien być powiązany z potrzebami inscenizacyjnymi konkretnego spektaklu. Rozwiązania ingerujące w historyczną tkankę obiektu muszą uwzględniać odwracalność wszelkich działań.

Po trzecie podjęcie jakichkolwiek działań musi uwzględniać perspektywę dalszego zarządzania obiektem. Na pewno ewaluacja innych projektów i realizacji, nie tylko w aspekcie technicznym i technologicznym, ale również organizacyjnym, finansowym i zarządzania dziedzictwem kulturowym mogłaby przyczynić się do optymalizacji ostatecznych rozwiązań.

Wnętrza adaptowanych dla celów inscenizacyjnych kościołów mogą być poddawane różnym formom ingerencji, co może mieć bezpośredni wpływ na wachlarz działań inscenizacyjnych oraz program repertuarowy:

- wnętrza mogą zachowywać pierwotny wystrój,
- elementy ruchomego lub stałego wyposażenia wnętrza mogą być zabezpieczone i/lub częściowo lub całkowicie ukryte,
- wnętrza mogą być częściowo lub całkowicie pozbawione pierwotnego wystroju.

2.1.1. Kościoły z zachowywanym pierwotnym wystrojem wnętrza

Kościół z zachowywanym pierwotnym wystrojem wnętrza mogą zachowywać funkcję sakralną bądź mogą podlegać dekonsekracji. Obiekty te najczęściej utrzymują mało elastyczny układ tradycyjnej sceno-widowni, w której scena jest lokowana w prezbiterium, a wyposażenie i wystrój wnętrza mogą być wzbogacone o elementy infrastruktury technicznej służące inscenizacji.

of a concrete performance. The solutions interfering in the historic tissue of the object must be reversible.

Thirdly, taking any actions must encompass the perspective of further management of the object. Evaluation of other projects and realisations, not only in their technical and technological aspects, but also organisational, financial and that of cultural heritage management, would certainly contribute to the optimisation of final solutions.

The interiors of churches adapted for staging purposes might be subjected to various forms of interference, which might directly influence the range of stage productions and the repertoire:

- the original décor can be preserved in interiors,
- elements of movable or immovable furnishings can be preserved and/or partially or completely hidden,
- interiors can be partially or entirely stripped of their original decor.

2.1.1. Churches with preserved original interior decoration

Churches with the preserved original interior decoration can maintain their religious function or become deconsecrated. Most frequently, those objects maintain the inflexible layout of a traditional stage-auditorium space where the stage is located in the presbytery while the furnishings and interior decoration can be fitted with elements of technical infrastructure needed for theatre performances.

The former church of San Filippo in the town of L'Aquila, adapted in 1987 to house the Teatro di San Filippo, was furnished with contemporary elements, making it resemble a Baroque theatre (fig. 3). The controversial curtain, paludamentums and shawls do not merely imitate elements from the epoch, but primarily restrict staging possibilities. Moreover, a small number of battens limits the possibility of replacing the suspended elements of scenery, stage drapes and curtains (wings and the horizon), as well as lighting fixtures with control panels and wiring. Opening the auditorium, which is located in the main nave, onto the lavishly decorated side chapels can be very distracting.

The Baroque church of Santi Giacomo e Filippo, located in the historic centre of Pavia, in 2010 was adapted for the Auditorium of the CAR College – Collegio Internazionale per la Protezione Civile Cardinale Agostino Riboldi (fig. 4). Depending on the needs, the object has 100 seats and can serve as a concert, exhibition, lecture or banquet hall. The staging potential can be noticed in the changeability of the stage and auditorium arrangement, yet the sound system and lighting should be individually designed for each performance separately.

Two among the four city theatres in Piacenza – Teatro San Matteo and Sala dei Teatini – are two former churches whose interiors, thanks to the efforts of the Fondazione Teatri di Piacenza and the Fondazione di Piacenza e Vigevano, supported by communal and



Rys. 3. Teatro di San w L'Aquila w dawnym kościele San Filippo; obiekt o tradycyjnym układzie barokowej sceny i widowni wyposażono w elementy ograniczające możliwości inscenizacyjne (źródło: [9, 10])

Fig. 3. Teatro di San in L'Aquila in the former San Filippo church; traditional Baroque stage and auditorium, equipped with elements limiting the staging possibilities (source: [9, 10])



Ryc. 4. Audytorium CAR College w Pawii w dawnym kościele Santi Giacomo e Filippo (źródło: P. Opałka, 2010)

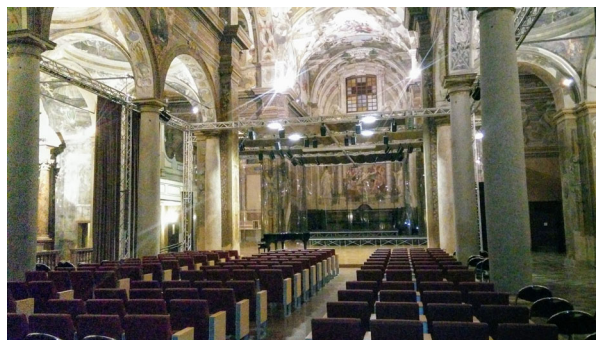
Fig. 4. CAR College Auditorium in Pavia in the former Santi Giacomo e Filippo church (source: P. Opałka, 2010)

Dawny kościół San Filippo w miejscowości L'Aquila zaadaptowany w 1987 r. na siedzibę Teatro di San Filippo wyposażono w elementy współczesne, upodabniające obiekt do teatru barokowego (ryc. 3). Kontrowersyjna kurtyna, paludamenty i szale nie tylko udają elementy z epoki, ale przede wszystkim ograniczają możliwości inscenizacyjne. Ponadto niewielka liczba sztankietów ogranicza możliwość wymiany podwieszanych elementów dekoracji, okotowania sceny (kulis i horyzontu) oraz montażu mostu oświetleniowego wraz ze sterowaniem i okablowaniem. Otwarcie widowni zlokalizowanej w nawie głównej na bogato zdobione kaplice może działać rozprasząco.

Barokowy kościół Santi Giacomo e Filippo zlokalizowany w historycznym centrum Pawii w 2010 r. zaadaptowano na Audytorium CAR College – Collegio Internazionale per la Protezione Civile Cardinale Agostino Riboldi (ryc. 4). W zależności od potrzeb obiekt, mieszczący 100 miejsc siedzących, jest wykorzystywany jako sala koncertowa, wystawowa, seminaryjna lub bankietowa. Potencjału inscenizacyjnego można upatrywać w zmienności układów sceny i widowni, gdzie dla każdego z przedstawień należałoby jednak każdorazowo indywidualnie zaprojektować nagłośnienie i oświetlenie.

Dwa z czterech teatrów miejskich w Piacenzy – Teatro San Matteo i Sala dei Teatini to dawne kościoły,

state resources, were not only adapted to serve theatre requirements but also underwent a complete conservation intervention. In 2009, the neglected church dei Teatini was adapted for a modern auditorium – Sala dei Teatini – that serves as a music hall and the city theatre (fig. 5). Since 2011, the object has housed the Centre for Music Research and the International Music Festival. As a service section, the former sacristy currently functions as a dressing room, control room and a storage room. In the presbytery a wooden stage was built above which permanent battens were suspended.



Ryc. 5. Sala dei Teatini w dawnym kościele dei Teatini w Piacenzy (źródło: [11])

Fig. 5. Sala dei Teatini in the former dei Teatini church in Piacenza (source: [11])



Ryc. 6. Przedstawienie „Między historią a rzeczywistością” Teatro Vercillo Grupa przed kościołem San Pancrazio (Matrice) w Sambiasse (źródło: [12])

Fig. 6. Theater play “Between History and Reality” by the Teatro Vercillo Grupa in front of the San Pancrazio (Matrice) Church in Sambiasse (source: [12])

których wnętrza dzięki działalności Fondazione Teatri di Piacenza i Fondazione di Piacenza e Vigevano, wspieranych środkami komunalnymi i państwowymi, nie tylko dostosowano do potrzeb inscenizacyjnych, ale poddano gruntownym interwencjom konserwatorskim. W 2009 r. zaniedbany kościół dei Teatini zaadaptowano na nowoczesne audytorium – Sala dei Teatini, pełniące funkcję sali muzycznej i teatru miejskiego (ryc. 5). Od 2011 r. obiekt jest siedzibą Centrum Badań Muzycznych oraz Międzynarodowego Festiwalu Muzycznego. Dawna zakrystia, jako część obsługująca, obecnie pełni funkcję garderoby, reżyserki i magazynu. W prezbiterium zbudowano drewnianą scenę, nad którą nadwieszono stałe sztankiety. Obudowa sceny przezroczystymi panelami poliwęglanowymi, w zależności od wymagań akustycznych, jest stosowana przede wszystkim w trakcie koncertów muzycznych. Pionowe rolety wykonane z aksamitnych tkanin zawieszono na sztankietach, pomiędzy słupami oddzielającymi nawę główną i nawami bocznymi, zapewniają pochłanianie dźwięków oraz optycznie wydzielają przestrzeń widowni od naw bocznych. W obiekcie zastosowano system ogrzewania podłogowego oraz oświetlenia eksponującego cenne freski.

Czasami do realizacji spektakli teatralnych wystarczą skromne środki techniczne, kameralne wnętrza, w tym przestrzeń placu miejskiego. W 2015 r. na podejście schodów wejściowych do kościoła San Pancrazio (Matrice) w miejscowości Sambiasse na południu Włoch grupa teatralna Teatro Vercillo Grupa wystawiła dla około 500 osób przedstawienie „Między historią a rzeczywistością” (ryc. 6). Tę formę inscenizacji można potraktować jako rodzaj swoistego zaproszenia widza do teatru.

2.1.2. Kościoły z zabezpieczonymi i/lub ukrytymi elementami ruchomego wyposażenia wnętrza

Napis na nagrobku przy wejściu do pojezuickiego kościoła del Sacro Cuore (Najświętszego Serca) w Pia-

Depending on the acoustic requirements, the stage is encased in transparent polycarbonate panels mainly during music concerts. Vertical blinds made from velvet and suspended from the battens between the columns separating the main nave from the side aisles, ensure sound absorption and visually separate the auditorium space from the side aisles. A floor-heating system and lighting fixtures emphasising valuable frescos were installed in the object.

Sometimes modest technical resources, a cosy interior, including the space of a city square, are sufficient to realise theatre performances. In 2015, on the entrance steps to the church of San Pancrazio (Matrice) in the town of Sambiasse in southern Italy, a theatre group Teatro Vercillo Grupa staged the performance “Between History and Reality” for about 500 people (fig. 6). Such a performance can be treated as a specific way of inviting a spectator to the theatre.

2.1.2. Churches with preserved and/or hidden movable elements of the interior decoration

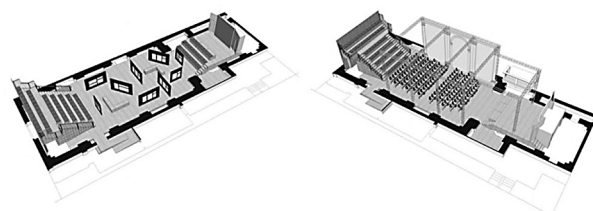
An inscription on the tombstone at the entrance to the post-Jesuit church del Sacro Cuore (the Sacred Heart) in Piacenza informs, that the building used to be “polluted by blasphemous performances”. It is a trace of the “Romagnosi” theatre that functioned in this object at the beginning of the 19th century. The church was re-consecrated in 1896 and it functioned as such until 1992. Since 2013, when a complete renovation of the church was carried out, it has again been used as the theatre – Teatro Gioia (fig. 7). The church interior was converted into a universal and flexible space, open for organizing theatre performances, exhibitions, workshops, meetings and conferences. The scope of adaptation for the function took into account the reversibility of all interferences. Elements of immovable furnishings were encased in disassembled, timber constructions. Some

cenzy informuje, iż budynek był „zanieczyszczony wystawianiem bluźnierczych przedstawień”. To ślad po działalności na początku XIX wieku w tym obiekcie teatru „Romagnosi”. Kościół ponownie konsekrowano w 1896 r. i jako obiekt sakralny funkcjonował do 1992 r. Od 2013 r., kiedy wykonano gruntowną renowację kościoła, na nowo jest użytkowany jako przestrzeń teatralna – Teatro Gioia (ryc. 7). Wnętrze kościoła przekształcono w uniwersalną i elastyczną przestrzeń, otwartą dla organizowania spektakli teatralnych, wystaw, warsztatów, spotkań i konferencji. Zakres dostosowania do tej funkcji uwzględniał odwracalność wszelkich ingerencji. Elementy stałego wyposażenia obudowano demontowanymi, drewnianymi konstrukcjami. Część zabezpieczeń nad ołtarzem uformowano jako widownię. Drewniana, podniesiona podłoga nie tylko chroni oryginalną cenną posadzkę, ale również mieści część instalacji oraz poprawiła akustykę pomieszczenia. W 2015 r. przylegające do kościoła pomieszczenie Sala delle Colonne również zaadaptowano do celów warsztatów teatralnych, wystaw i konferencji. Corocznie dla dzieci, młodzieży i dorosłych organizuje się tutaj ponad trzydzieści przedstawień lub warsztatów teatralnych oraz około stu pięćdziesięciu spotkań z ekspertami – artystami i krytykami związanymi z teatrem [2]. Obiekt jest zatem znaczącym miejscem aktywizacji teatralnej w skali regionu. Zabezpieczenie cennych elementów wyposażenia należy uznać za pozytywną formę dostosowania przestrzeni do nowej funkcji. Tym bardziej, iż zakres wszelkich ingerencji gwarantuje ich odwracalność.

2.1.3. Kościoły częściowo lub całkowicie pozbawione pierwotnego wystroju wnętrza

W dawnym romańskim kościele San Francesco w miejscowości Bolsena w prowincji Viterbo, obecnie siedzibie Teatro Comunale di San Francesco, ingerencje ograniczono do usunięcia wszystkich ruchomych elementów wyposażenia i wprowadzenia kurtyny oddzielającej jednonawowe wnętrze z widownią od gotyckiej absydy ze sceną (ryc. 8). Podniesiona drewniana podłoga zabezpieczyła oryginalną posadzkę. Widownia z około 300 miejscami siedzącymi nie została jednak uformowana na zasadzie przewyższenia, a jedynie podzielono ją na trzy części posadowione na trzech poziomach. Oprócz przedstawień teatralnych odbywają się tutaj konferencje, festiwale, w tym występy taneczne i koncerty. Ograniczone możliwości inscenizacyjne wynikają nie tylko z uwarunkowań przestrzennych, ale również ze skromnego wyposażenia technicznego. Rozszerzenie wariantowości realizacji oświetlenia, obecnie bazującego na stałych punktach oświetleniowych, możliwe byłoby przy wykorzystaniu podwieszonych sztankietów pod drewnianymi ściągami więzara dachowego. We wnętrzu dawnej świątyni o uświęconym miejscu przypomina jedynie cykl fresków z końca XV wieku.

Pod koniec października 2017 r. rozpoczęto, zaplanowane na 390 dni, prace adaptacyjne kościoła del Carmine w Piacenzy na wielofunkcyjne centrum kultury (ryc. 9). Poprzedziły je szerokie konsultacje



Ryc. 7. Teatro Gioia w pojezuickim kościele del Sacro Cuore w Piacenzy (źródło: [2, 13])

Fig. 7. Teatro Gioia in the Jesuit del Sacro Cuore in Piacenza church (source: [2, 13])

protected elements above the altar were formed into auditorium. The raised wooden floor not only protects the original floor, but also conceals some installations and has improved the interior acoustics. In 2015, the room of Sala delle Colonne adjoining the church was also adapted to house theatre workshops, exhibitions and conferences. Every year, more than thirty performances or theatre workshops, as well as around a hundred and fifty meetings with experts, artists and critics associated with the theatre, are organised here for children, young people and adults [2]. The building is also an essential venue of theatre activation on the regional scale. Safeguarding the valuable elements of furnishings should be regarded as a positive manifestation of adapting the space to a new function, the more so since the extent of all interferences guarantees their reversibility.

2.1.3. Churches partially or completely stripped of their original interior decoration

In the former Romanesque church of San Francesco in the town of Bolsena in the Viterbo province, currently the seat of the Teatro Comunale di San Francesco, interference was limited to removing all the movable furnishings and introducing the curtain separating the one-nave interior with the auditorium from the Gothic apse with the stage (fig. 8). The raised wooden floor has protected the original floor. However, the auditorium with around 300 seats was not elevated, but merely divided into three sections mounted on three levels. Besides theatre performances, conferences and festivals, including dance shows and concerts are held here. Limited staging possibilities result not only from spatial conditions, but also the modest technical equipment. Expanding the variants of lighting realisations, currently based on permanent lighting fixtures, would

społeczne. Program funkcjonalny obiektu przewiduje działalność „otwartego laboratorium” – przestrzeni, w której współistniałyby usługi związane z kulturą i sztuką, turystyką, a także wystawami, usługami informatycznymi oraz promocją wydarzeń miejskich. W obiekcie mają funkcjonować kawiarnia i tymczasowe sklepiki. Można się domyślać, iż uzasadnieniem powstania tej hybrydy był konkretny program finansowania. Radni miejscy przed podjęciem inwestycji, której budżet wynosi 5,87 mln euro, podnosili kwestie późniejszego utrzymania obiektu. Radny Giorgio Cisini zwracał uwagę na konieczność zarządzania obiektem przez podmiot prywatny jako gwarancję równowagi ekonomicznej. Kierujący pracami projektowymi arch. Claudio Montagni w przestrzeni kościoła przewidział wielofunkcyjność aranżacji łączącej „teatr, kino, wystawy i wszystko, co może ożywiać strukturę”. Jednakże na podstawie projektu adaptacji kościoła, w tym planów i wizualizacji, a także bogato ilustrowanych postępów prac budowlanych i konserwatorskich przedstawionych na stronach internetowych gminy Piacenza trudno wskazać, iż jest to obiekt zaprojektowany z myślą o aktorze i widzu. W nawach bocznych przewidziano lokalizację mediateki, kafejki internetowej, sklepiku i kawiarni, ale brak jest zaplecza związanego z funkcją

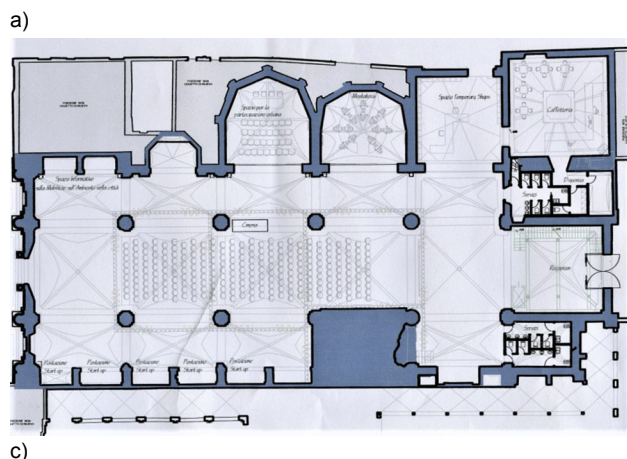


Ryc. 8. Teatro Comunale di San Francesco w romańskim kościele San Francesco w Bolsenie (źródło: [14])

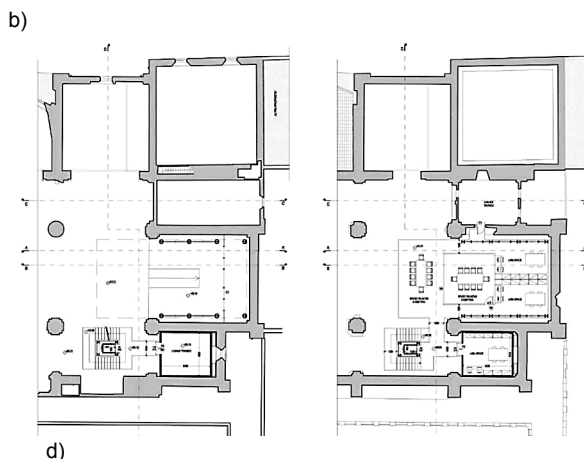
Fig. 8. Teatro Comunale di San Francesco in the Romanesque San Francesco church in Bolsena (source: [14])

be possible with the use battens suspended below the wooden joists of the roof truss. Only a series of frescos from the end of the 15th century reminds us about the sacred character of the former church interior.

Towards the end of October 2017, the adaptation work planned for 390 days started in the church del Carmine in Piacenza to convert it into a multifunctional centre of culture (fig. 9). It had been preceded by public consultations. The functional programme of the object



a)

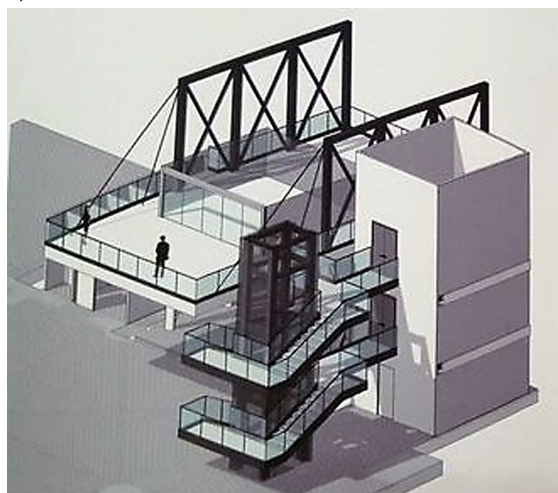


b)



Ryc. 9. Projekt adaptacji kościoła del Carmine w Piacenzy na cele wielofunkcyjne. A – rzut przyziemia (konceptcja), B, C, D – projekt strefy wejściowej (źródło: [15])

Fig. 9. Adaptation project of del Carmine in Piacenza church for multifunctional purposes. A – ground floor plan (concept), B, C, D – design of the entrance zone (source: [15])



teatru. Prezentowane wizualizacje skupiają się przede wszystkim na atrakcyjnym zagospodarowaniu dwukondygnacyjnej strefy wejściowej. W obiekcie pozbawionym elementów stałego wyposażenia, związanego z pierwotną funkcją, zachowano średniowieczne freski.

Wnętrze dawnego kościoła San Francesco di Paola obecnie jest wykorzystywane jako Aula Magna przy Collegio Ghislieri w Pawii (ryc. 10). Kościół w czasach napoleońskich był wykorzystywany jako skład broni, a klasztor był siedzibą akademii wojskowej. Od 2002 r., po przeprowadzeniu prac adaptacyjnych, uniwersytet dzierżawi obiekt od gminy Pavia. Obiekt niemal zupełnie pozbawiony jest elementów wyposażenia mających konotacje z *sacrum*. Oprócz krajowych i międzynarodowych kongresów, spotkań naukowych, konferencji i wykładów, organizowane są tutaj spektakle teatralne i muzyczne (m.in. festiwale *Ghislierimusicca*, *Pavia Barocca*). W trakcie tradycyjnych dni Carlo Goldoniego – komediopisarza, odnowiciela schyłkowej formy *commedia dell'arte*, a zarazem najślawniejszego absolwenta Collegio Ghislieri, Aula Magna zamienia się w przestrzeń teatralną. Adaptacje dla celów inscenizacyjnych za każdym razem wymagają indywidualnej aranżacji sceno-widowni. Wieloletnie użytkowanie wnętrza w tej formule obnażyło jednak ograniczenia w zakresie logistyki i technologii, w tym akustyki, oświetlenia, braku foyer, zbyt małej liczby miejsc siedzących, braku kas biletowych, pomieszczeń reżyserskich i garderób. Projekt przebudowy zlecono sławnemu włoskiemu projektantowi i architektowi Michele De Lucchi, autorowi projektów pawilonów na Expo 2015.

includes the functioning of an “open laboratory” – the space where services related to the arts and culture, tourism, exhibitions, IT services as well as promoting city events would coexist. A café and temporary shops are supposed to function in the object. One can guess that the creation of such a hybrid was justified by a concrete financial programme. Before undertaking the investment whose budget is 5.87 million euro, the town councillors raised the question of the later maintenance of the object. Councillor Giorgio Cisini emphasised the necessity to manage the building via a private subject, as a guarantee of the economic balance. The architect, Claudio Montagni, supervising the design work, planned the multi-functional arrangement combining “the theatre, the cinema, exhibitions and anything that can enliven the structure” in the church space. Nevertheless, on the basis of the church adaptation project, including the plans and visualisations, as well as the meticulously illustrated progress of construction and conservation work presented on the Internet website of the Piacenza Commune, it is difficult to prove that the object was designed with actors and spectators in mind. A multimedia library, an internet café, a souvenir shop and a coffee bar were designed in the side aisles, but there is no backstage space related to the theatre function. The presented visualisations focus primarily on the attractive development of the two-storey entrance zone. Medieval frescoes have been preserved in the object stripped off all the immovable furnishings associated with its original function.

The interior of the former church of San Francesco di Paola is currently used as the Aula Magna for the Collegio Ghislieri in Pavia (fig. 10). In the Napoleonic era the church served as a munitions depot, while the monastery housed a military academy. Since 2002, after completing the adaptation work, the university has leased the building from the Pavia Commune. The object is almost completely devoid of the furnishings associated with the *sacrum*. Besides national and international congresses, scientific meetings, conferences and lectures, theatre and music performances are organised here (e.g. *Ghislierimusicca*, *Pavia Barocca festivals*). During the traditional Days of Carlo Goldoni – a comedy writer, a restorer of the final form of *commedia dell'arte*, as well as the most famous graduate of Collegio Ghislie-



Ryc. 10. Aula Magna Collegio Ghislieri w dawnym kościele San Francesco da Paola w Pawii (A-C – fot. P. Opalka, 2010, C – źródło: [16])

Fig. 10. Magna Collegio Ghislieri Auditorium in the former San Francesco da Paola church in Pavia (A-C – photo: P. Opalka, 2010, C – source: [16])



Ryc. 11. Teatro San Matteo w dawnym kościele San Matteo w Piacenzy (źródło: [17])

Fig. 11. Teatro San Matteo in the former San Matteo church in Piacenza (source: [17])

Kościół San Matteo pełnił funkcje sakralne do zniszczenia tutejszej parafii w 1895 r. (ryc. 11). W okresie międzywojennym w dekonsekwowanym wnętrzu funkcjonowało nieme kino. Po długim okresie nieużytkowania, po przeprowadzeniu gruntownego remontu, w 1987 r. w dawnym kościele otwarto Teatro San Matteo. W dniu inscenizacji Teatro Gioco Vita wystawił na deskach nowego teatru sztukę „Odyssey”. Obecnie występują tutaj zarówno profesjonalne, jak i amatorskie – dziecięce i młodzieżowe grupy teatralne. Corocznie od 1996 r., w trakcie corocznego Spam Festival, odbywają się tutaj przedstawienia i warsztaty teatralne. Sztywny układ sceno-widowni zawęża jednak możliwości inscenizacyjne. Widownia teatru, wznosząca się wzdłuż nawy głównej dawnego kościoła, liczy 165 miejsc siedzących rozmieszczonych w 19 rzędach. Mocne jej wydłużenie nie zapewnia jednak optymalnej widoczności i słyszalności widzom siedzącym w ostatnich rzędach. Wyposażenie ogranicza się do jednego sztankietu niosącego blok oświetleniowy oraz pojedynczych, stałych punktów świetlnych. Funkcję obiektu należy uznać zatem za bliższą dziesiątej muzie.

3. PODSUMOWANIE

Przywołane przykłady włoskich adaptacji obiektów sakralnych do funkcji teatralnych, niezależnie od ograniczeń inscenizacyjnych, niezmiennie wskazują na potrzebę obcowania z żywym aktorem. Trudno jednak o jednakową receptę na stworzenie idealnego teatru w obiekcie sakralnym. Zapewne bardziej pożądane inscenizacyjnie będą przestrzenie, których wnętrza nie będą rozpraszały artystów i widowni istniejącym wystrojem czy nadmiarem nowoczesnych technologii. Warunkiem *sine qua non* ożywienia tkanki historycznej jest zagwarantowanie jej właściwego finansowania i zarządzania – tutaj rozumianego szerzej jako zarządzanie dziedzictwem kulturowym. W większych ośrodkach kulturalnych dawne kościoły mogą być wykorzystywane dla celów innych niż religijne dzięki finansowaniu w ramach większych działań. W mniejszych ośrodkach warunkiem funkcjonowania teatru w ogóle jest konieczność aktywizacji lokalnego środowiska artystycznego jako zaczynu wszelkich działań.

ri – Aula Magna turns into a theatre space. Each time theatre adaptations require an individual arrangement of the stage-auditorium. However, the years-long use of the interior for this purpose revealed its limitations concerning the logistics and technologies, including the acoustics, lighting, lack of the foyer, too few seats, and lack of ticket offices, control rooms and dressing rooms.

A famous Italian architect,

Michele De Lucchi, the designer of pavilions for the Expo 2015 was commissioned to prepare the project of remodelling.

The church of San Matteo had served its function until the local parish was dissolved in 1895 (fig. 11). During the inter-war period a silent cinema functioned in the deconsecrated interior. After a long period of abandonment, and carrying out a total refurbishment, in 1987 the Teatro San Matteo was opened in the former church. On the opening day of the Teatro, Gioco Vita staged the play “Odyssey”. Nowadays, both professional and amateur children and youth theatre groups perform here. Since 1996, during the annual Spam Festival, there are performances and theatre workshops. However, the rigid stage-auditorium arrangement narrows the staging possibilities. The theatre auditorium, rising along the main nave of the former church, numbers 165 seats distributed in 19 rows. However, its elongation does not ensure optimum visibility and audibility to the spectators seated in the last rows. The furnishings are limited to one batten supporting the lighting fixtures individual spotlights. Therefore, the function of the object should be regarded as closer to the cinema.

3. CONCLUSION

The quoted examples of Italian adaptations of church objects for staging functions, regardless of their staging limitations, constantly indicate the necessity to interact with a live actor. Yet it is difficult to provide a uniform recipe for creating an ideal theatre in a church object. It seems that from the staging perspective, more desirable will be spaces whose interiors will not distract either artists or the audience with the existing décor or the excess of modern technologies. The *sine qua non* condition for reviving the historic tissue is ensuring its proper financing and managing – here understood broadly as the cultural heritage management. In larger cultural centres former churches can be utilized for other than religious purposes, as they may be financed within larger-scale activities. In smaller centres, the functioning of a theatre in general may be conditioned by the need to activate the local artistic environment, as a springboard for any activity.

BIBLIOGRAFIA / REFERENCES

- [1] Białkiewicz A. O zmianach użytkowania obiektów sakralnych. Wydawnictwo Politechniki Krakowskiej, Kraków, 2016.
- [2] Maj D. Ex chiesa Gesuiti. Nuovo spazio teatrale. Fondazione di piacenza e Vigevano, Piacenza, 2013.
- [3] Obracaj P. Sztuka teatru a ewolucja architektury scenicznej. Od wzorów ateńskich po światową standaryzację włoskiej sceny barokowej. Oficyna Wydawnicza Politechniki Opolskiej, Opole, 2007.
- [4] Opałka P. Problemy projektowe i realizacyjne adaptowanych obiektów i zespołów zabytkowej architektury. Praca doktorska, Politechnika Śląska, Gliwice, 2012.
- [5] Spigaroli M. Spazio Sacro e Luogo scenico. Il teatro "Gioia" Nella ex Chiesa dei gesuiti in Piacenza. In: Marmorini A., Puccini L., Scandellari V., Van Riel S. (eds.) Architettura e città: Problemi di conservazione e valorizzazione. Altralinea, Firenze 2015, ss. 437–444.
- [6] Sprutta J. Sceniczna działalność jezuitów jako fenomen upowszechniania teatru. *Studia Bobolanum* 2017;28(2):61–78.
- [7] <https://www.cantualeantonianum.com/2011/02/la-messa-e-finita-quando-le-chiese.html> (dostęp 15.11.2018).
- [8] <http://www.latorrenews.it/tag/comeagnia-teatro-vittoria> (dostęp 15.11.2018).
- [9] http://www.beniculturali.it/mibac/export/MiBAC/sito-MiBAC/Menu-Utility/Immagine/index.html_648854682.html (dostęp 15.11.2018).
- [10] <http://news-town.it/cronaca/7303-ricostruzione-teatro-san-filippo-in-dirittura-d-arrivo,-con-l-ai-uto-di-caterina-caselli.html> (dostęp 15.11.2018).
- [11] <https://www.inspirock.com/italy/piacenza/theatine-church-of-piacenza-chiesa-dei-teatini-a9244496409> (dostęp 15.11.2018).
- [12] <http://www.lametino.it/Cultura/lamezia-gruppo-di-teatro-vercillo-i-prossimi-appuntamenti.html> (dostęp 15.11.2018).
- [13] <https://www.comune.piacenza.it/benvenuti/citta/cosavedere/teatri/teatro-gioia> (dostęp 15.11.2018).
- [14] <http://www.onetcard.net/en/town-theatre-san-francesco> (dostęp 15.11.2018).
- [15] <https://www.comune.piacenza.it/temi/territorio/operepubbliche/lavori-in-corso/recupero-ex-chiesa-del-carmine> (dostęp 15.11.2018).
- [16] <http://collegio.ghislieri.it/aula-magna> (dostęp 15.11.2018).
- [17] <https://www.dimorestoricheitaliane.it/vacanze-location/teatro-san-matteo> (dostęp 15.11.2018).

Strony internetowe / Websites

- ¹ <https://www.cantualeantonianum.com/2011/02/la-messa-e-finita-quando-le-chiese.html>
- ² Temat przekształceń kościołów dla nowych funkcji w 2018 r. w Europejskim Roku Dziedzictwa Kulturowego był tematem międzynarodowej konferencji „Czy

Bóg już tu nie mieszka?”, zorganizowanej przez Papieską Radę Kultury, Włoską Konferencję Episkopatu i Papieski Uniwersytet Gregoriański w Rzymie. We Włoszech na ok. 100 tys. kościołów przypada ok. 3 tys. budynków dekonsekrowanych.

Streszczenie

W artykule przedstawiono metody adaptacji przestrzeni *sacrum* dla celów inscenizacyjnych oraz możliwości ich zastosowania. Przestrzenie sakralne, w szczególności wnętrza kościołów, charakteryzują się dużym potencjałem, wynikającym z ich formy i funkcji. Ożywienie zdegradowanych obiektów lub zespołów obiektów historycznych wiąże się z zaszczepieniem funkcji kultury i sztuki. To docelowy model. W praktyce obecność funkcji związanych z kulturą wysoką nie zawsze prowadzi do ich pożądanego utrwalenia. O wadze problematyki mogą świadczyć tendencje odwrotne, w których obiekty kultury elitarnej adaptuje się dla innych celów. W próbie ogólnej systematyki metod adaptacji historycznych przestrzeni sakralnych dla celów inscenizacyjnych studium przypadków zawężono do wybranych przykładów włoskich, jako najbliższych kulturowo i religijnie dla przekształceń polskich świątyń.

Abstract

In the article adaptations of the *sacrum* space methods for staging purposes has been presented together with their application possibilities. Sacral spaces, especially church interiors, are characterised by the large potential resulting from their form and function. Revival of degraded objects or historical groups of objects is connected with culture-forming function implantation.

This is a target model. In practice, presence of function connected with high culture not always leads to their desired solidification. The importance of the problem can be demonstrated by reverse tendencies, where elite culture objects are adapted for other purposes. In the attempt of general systematization of historical sacred spaces adaptation for staging purposes methods, case study has been limited to selected Italian examples. They seem to be culturally and religious close for polish temples transformation.