

Elżbieta Kaczmarska ([kaczmarskaelzbieta@poczta.onet.pl](mailto:kaczmarskaelzbieta@poczta.onet.pl))

 <https://orcid.org/0000-0000-0002-4271-8462>

Wydział Architektury i Sztuk Pięknych, Krakowska Akademia im. Andrzeja Frycza Modrzewskiego

## **Wybuchowa Walencja. Futurystyczna wyobraźnia i siła tradycji w kreowaniu obrazu przestrzeni miejskich. Konkurencja i konflikt czy współistnienie i pochwała różnorodności?**

**Explosive Valencia – futuristic imagination and the power of tradition in creating the image of urban spaces. Competition and conflict, or coexistence and praise of diversity?**

### Streszczenie

W artykule zaprezentowano wybrane dzielnice Walencji i stopniową przemianę ich obrazu. Budowa właściwej strategii działań i efekt przykładowy zapoczątkowane przez realizację Miasta Sztuk i Nauk przełamały marazm w myśleniu o przestrzeni. Podjęto prace rewitalizacyjne w wielu dzielnicach miasta i jego strefie podmiejskiej. Wielki wybuch pomysłów i emocji przełożył się również na utrwalenie historycznych tradycji miasta i całościowe wielokierunkowe podejście do problematyki odnowy, co przyniosło miastu ożywienie gospodarcze. Własne analizy przedstawione w artykule dotyczyły kolejno: Ciudad de las Artes y las Ciencias (Miasta Sztuk i Nauk<sup>1</sup>), nowej zabudowy dzielnicy nadmorskiej Poblets Marítims, dzielnicy Ciutat Fallera oraz dzielnicy Orba miasteczka Alfafar położonego w strefie metropolitarnej Walencji.

Słowa kluczowe: przestrzeń, współistnienie, miasto, śródmieście, strefa podmiejska, rewitalizacja, różnorodność, futurystyczna architektura

### Abstract

This article presents selected districts of Valencia and the gradual transformation of their image. The formulation of an appropriate strategy of action and the effect of an example that were initiated by the construction of the City of Arts and Sciences have broken through the stagnation in thinking about space. Revitalisation efforts have been initiated in many of the city's districts, as well as in its suburban zone. The great explosion of ideas and emotions also carried over to expanding the historical traditions of the city and the holistic, multi-directional approach to the subject matter of renewal, providing the city with economic stimulation. The author's own analyses presented in the article pertain to Ciudad de las Artes y las Ciencias (City of Arts and Sciences), the new development of the Poblats Marítims coastal district, the Ciutat Fallera district and the Orba district of the town of Alfafar, located in Valencia's metropolitan area. Various proposals for transforming the spatial structure of these districts point to the possibility of conducting an experimental hybrid policy intended to reconcile economic rescaling, entrepreneurship and cultural regionalism in the planned landscape.

Keywords: space, coexistence, city, inner city, suburban zone, revitalisation, diversity, futuristic architecture

## 1. WPROWADZENIE

Walencja – trzecie co do wielkości miasto Hiszpanii<sup>2</sup>, położone pośrodku żyznej doliny rolniczej – ma wiele do zaoferowania:

- historyczne tradycje i unikatowe zabytki, w największej liczbie znajdujące się w obszarze Starego Miasta,
- dobre połączenia z całym wschodnim wybrzeżem Hiszpanii w układzie północ–południe: Barcelona–Walencja–Alicante,
- wygodną i szybką komunikację Walencja–Madryt oraz między Walencją a strefą podmiejską: małe miasteczka i osiedla na peryferiach obszaru metropolitalnego,
- aktualne, twórcze podejście Generalitat Valenciana (Rząd Autonomicznego Regionu Walencja) do rozwoju miasta. Współcześnie łączy ono praktyczne wykorzystanie wielu dziedzin wiedzy z zakresu kształtowania przestrzeni, takich jak: architektura, budownictwo, urbanistyka, planowanie przestrzenne i wszystkie dziedziny sztuki z komunikacją społeczną i zarządzaniem.

Najbardziej inspirujące i powszechnie, chociaż pobieżnie, znane są nowe realizacje w dolinie starego koryta rzeki Turia. Obszar ten w całości jest traktowany jako przecinająca miasto strefa zieleni wypoczynkowej, rozgałęziona wielokierunkowo, w różnie zagospodarowane obszary jej bliższego i dalszego sąsiedztwa. Szczególnie atrakcyjny i najbardziej widowiskowy w tym rejonie jest zespół przeznaczony do pełnienia funkcji kulturowych, artystycznych i naukowych. Inny charakter mają dzielnice nadmorskie wschodniej części miasta. Procesy odnowy wykreowały tu pojedyncze ikony architektury wyróżniające się w panoramie mariny Walencji. Rozpoczęły się prace nad przekształceniem magazynów portowych i istniejącej kameralnej zabudowy mieszkaniowej w strefę rekreacyjno-hotelową dzielnicy. Położona w północno-zachodniej obrzeżnej strefie miasta dzielnica Ciutat Fallera pielęgnuje tradycję Las Fallas – święta Walencji związanego z paleniem kukieł, wystrzałami i fajerwerkami. Zatem termin „wybuchowa Walencja” w tym kontekście ma inne, dosłowne skojarzenia.

Ze znaczącymi problemami przestrzennymi borykają się władze strefy podmiejskiej aglomeracji. Głównym z nich jest konieczność rehabilitacji zabudowy mieszkaniowej blokowej z II połowy ubiegłego wieku i humanizacja miejsc starzejącej się tu populacji. Wyodrębniające się w przestrzeni różne sposoby zagospodarowania i funkcjonowania starano się uszeregować pod względem stopnia realizacji całości i atrakcyjności wizualnej, niezbędnej do wyboru miejsca i jego oceny w podsumowaniu podjętych prac badawczych<sup>3</sup>.

## 2. CIUDAD DE LAS ARTES Y LAS CIENCIAS (MIASTO SZTUK I NAUK, 1995–2009)

To kompleks obiektów rekreacyjno-rozrywkowo-muzealnych. Budynek tego zespołu i ich architektura są kluczowym elementem aktywności podejmowanych w tym miejscu. Ciudad de las Artes y las Ciencias położone jest w dawnej dolinie Turii. Składa się z gigantycznych futurystycznych budowli. Architektami Ciudad de las Artes y las Ciencias są wybitni twórcy – Santiago Calatrava (ur. 1951, został wybrany w 1991 r. do realizacji założenia), urodzony i mieszkający w Walencji, oraz Félix Candela (ur. 1910, zm. 1997, budynek Oceanogràfic). Poszczególne budynki ukończono w latach 1995–2009. Ágora, zaprojektowana jako multifunkcyjny budynek, przeznaczony do organizacji różnych imprez, jest udostępniana podczas ich trwania.

Śmiała wyobraźnia i talent twórców stworzyły niekwestionowaną wizytówkę architektury trzeciego tysiąclecia. Museo de las Ciencias Príncipe Felipe (Muzeum Nauki Księcia Filipa, 1995–2000) kojarzy się ze szkieletem ogromnego dinozaura. Obiekt Hemisfèric (1995–1998) jest w kształcie oka, budynek Oceanogràfic (1998–2003) nawiązuje kształtem do nenufara, Umbracle (1997–2000), Palau de les Arts Reina Sofia (Pałac Sztuk Królowej Zofii, 1996–2006), Ágora (2006–2009) mają również nietypowe, fantazyjne kształty. Pont L'Assut de L'Or (2005–2008) lub inaczej Serrería Bridge, jak go nazywa Calatrava<sup>4</sup>, jest mostem z jednym charakterystycznym, zakrzywionym pylonem.

Wymienione obiekty w wizualnym odbiorze to monumentalne budowle kojarzące się z prehistorią życia, przenikliwym spojrzeniem lub tajemnicą poznania czy urodą i wdziękiem kwiatu. Porównania mogą być różne, zupełnie inne, wynikające z osobowości obserwatora i użytkownika lub jego nastroju. Funkcjonalnie przeznaczone są na obiekty sztuki i nauki, przedstawień teatralnych, operowych, koncertów oraz konferencji i promowania wiedzy o świecie dla użytkowników w każdym wieku. Trudno przecenić walory dydaktyczne sposobu promowania w tak atrakcyjnej formie i tak niebanalnym otoczeniu. Obszar jest miejscem usług publicznych, zlokalizowanych w bliskim sąsiedztwie południowo-wschodniej strefy obszaru staromiejskiego. W skali urbanistycznej stanowi kontynuację i uzupełnienie substancji historycznej i jeden z elementów liniowego parku miejskiego. Jednakże walory obiektów i towarzyszącej im przestrzeni wyraźnie wskazują na nowe otwarcie w myśleniu koncepcyjnym na przełomie tysiąclecia oraz o awangardowej formie i skali obiektów. Nieszablonowe konstrukcje obiektów, nowoczesne materiały, jak również częste nawiązania do technik artystów walenckich z okresu złotego XV wieku, umiejętne twórcze ich wykorzystanie w dziedzinie ceramiki i kowalstwa artystycznego, jak również perfekcyjne wykonawstwo tych detali<sup>5</sup> stworzyły wyjątkowy zespół interesujących obiektów. W połączeniu z ciekawą aranżacją przestrzeni całego obszaru powstał tu zespół o wyjątkowo przyciągającej sile, pozwalający na wypoczynek i aktywność ruchową. Promenady, trasy piesze, kule wodne i możliwość pływania łódkami w basenach, w których również umiejscowiono niektóre obiekty, pozwalają na wybranie odpowiedniej formy spędzania czasu.

Przy znacznym sukcesie realizacji tego zamierzenia trudno jednak nie wspomnieć o dłużej drodze wypracowania zmiany modelu nieograniczonego rozwoju miasta (według planu z 1966 r.) i konieczności przystosowania idei działania z połowy ubiegłego wieku do nowej rzeczywistości społecznej i bardziej świadomej dbałości o środowisko. W 1991 r. projekt stworzenia miasta poświęconego nauce został wznowiony i skorygowany.

Jednak pomimo mniej lub bardziej dobrych intencji, z którymi projekt został opracowany, w praktyce była to prawie kontynuacja poprzedniego planu i ostatecznie dała pierwszeństwo argumentom ekonomicznym, korzystniejszym dla rozwoju miasta. Wybudowano nowe mosty nad starym korytem rzeki, stworzono liczne tunele, ronda i drogi do ruchu prywatnego, co ograniczyło transport publiczny, zwiększono powierzchnie handlowe. Celem był taki rozwój miasta, aby mogło ono konkurować w roli metropolii z Madrytem, Barceloną, Bilbao lub Sewillą. Te zabiegi można traktować jako operację marketingową, w której dobra infrastruktura, nowoczesne usługi i nowy wizerunek przyciągają inwestycje zagraniczne i turystykę masową. Walencja została wyposażona w potężną infrastrukturę kulturalną (Ciudad de las Artes y las Ciencias), która sprawdziła się jako atrakcja turystyczna<sup>6</sup>.

Ciudad de las Artes y las Ciencias jest powszechnie znane, fotografowane i promowane – głównie w wydawnictwach turystycznych. Jest źródłem inspiracji nie tylko w świecie zawodów związanych z architekturą, sztuką i nauką. Stanowi jeden z głównych powodów przyjazdów turystycznych do Walencji i tej branży przynosi wysokie zyski<sup>7</sup>.

W kontekście powyższych faktów zastanawia zatem znacząco mniejsze korzystanie społeczności Walencji z walorów tej przestrzeni. W godzinach wieczornych na terenie Ciudad de las Artes y las Ciencias większość obiektów jest zamknięta, a przestrzenie pomiędzy nimi świecą pustką. Czy można sądzić, że ta intrygująca kreacja urbanistyczno-architektoniczna onieśmiela miejscową społeczność i wolą oni spędzać czas w restauracjach i barach tapas przy krętych uliczkach starej części miasta? Czy te znane im tradycyjne miejsca są bardziej oswojone, przytulne i dostępne finansowo? Czy może ten wybuch nowoczesnych form architektury był przedwczesny, aby stał się codziennością? Być może zbyt nagromadzenie różnorodnych form obiektów jest tylko ikoną architektów i wymaga czasu, powszechnej akceptacji mentalnej i adaptacji do nowych form spędzania wolnego czasu?

### 3. NOWA ZABUDOWA DZIELNICY NADMORSKIEJ

W roku 2007 na północnym krańcu portu wybudowano pawilon Veles e Vents (żagli i wiatrów) projektu brytyjskiego architekta Davida Chipperfielda (ur. 1953) i Hiszpana Fermína Vázquez (ur. 1961). Budynek został zaprojektowany u zbiegu kanału i zabytkowej przystani, w charakterystycznym miejscu, gdzie jest widoczny z każdej strony i równocześnie staje się punktem widokowym na rozległe tereny wokół. Konstrukcja powstała z okazji 32. edycji Copa de América de Vela (2007 r.) – prestiżowego, najstarszego na świecie konkursu żeglarskiego,

choć została otwarta tymczasowo w maju 2006 r. na obchody prerogat<sup>8</sup>. Kłopoty w realizacji, podobne do wyżej wspomnianych, w tym przypadku również miały miejsce. Krytykowano zły jakości wykończenie, wysokie koszty konserwacji i potrzebę wykonania licznych poprawek już po zakończeniu budowy. Obiekt składa się z czterech pięter naziemnych, które wydają się unosić w powietrzu, z dużymi tarasami połączonych systemem zewnętrznych schodów oraz parkingu<sup>9</sup>. Wyjątkowa lekkość unoszących się w powietrzu czterech poziomych płaszczyzn przesuniętych względem siebie czyni ten obiekt symbolem miejsca. Jest elegancki, biały, pozbawiony dekoracyjności; wyróżnia się w panoramie zabudowy otaczającej marinę królewską (Marina Reial Joan Carles I). Umiejętne połączenie minimalizmu z monumentalnością szybko przyniosło uznanie w postaci prestiżowej nagrody europejskiej architektury LEAF Award (2006 r.). Obecnie budynek mieści szkołę hotelarską, przestrzenie restauracyjne i przestrzeń przeznaczoną do promocji współczesnej kultury i wsparcia twórczości artystycznej.

W ostatnim dziesięcioleciu marinę uzupełniono o nowe obiekty, w tym rzeźbiarskie<sup>10</sup>, i urządzenia terenowe. Dawny port przemysłowy zamienił się w nowoczesną marinę służącą żegludze rekreacyjnej. Efekt wizualny i praktyczne korzyści zwiędźsza nagromadzenie obiektów na stosunkowo niewielkim obszarze. Obiekty będące symbolami miejsca i odrestaurowane tradycyjne budynki historycznej maryny (np. budynek dworca morskiego) korzystnie się uzupełniają w tej przestrzeni.

W nawiązaniu do realizowanych obiektów walenckiej maryny przygotowuje się rewitalizację zaniedbanej północnej strefy dzielnicy Poblats Marítims. Obecnie plany w stosunku do niej dotyczą odnowy pojedynczych budynków mieszkalnych i poprzemysłowych z widocznymi elementami przeszłości epoki industrialnej<sup>11</sup>.

Przyszłość tej strefy i jej przemiany nie tylko w sensie funkcjonalnym i wizualnym, jak również społeczno-gospodarczym i kulturowym, wydaje się przesądzona, choćby ze względu na znajdujące się od strony północnej obszary uporządkowanej przestrzeni dzielnicy Alboraya, od strony północno-zachodniej kompleks akademicki Uniwersytetu i Politechniki w Walencji oraz od strony wschodniej zabudowaną hotelami i apartamentami dzielnicę nadmorską z jej rozległymi, śródziemnomorskimi plażami.

W dawnej dzielnicy rybackiej wciąż znajdują się obiekty i miejsca oznaczone następująco: Cofradia de Pescadores. Antigua sede (Zrzeszenie Rybaków. Stara siedziba), calle De Astilleros (ulica Stoczni), plaza De los Hombres del Mar (plac Ludzi Morza), mimo że znaczenia nazw nie wiążą się już z aktualnym przeznaczeniem obiektów.

#### **4. DZIELNICA CIUTAT FALLERA (MIASTO FALLAS)<sup>12</sup>**

Położona w północno-zachodnim rejonie miasta w dzielnicy Benicalap strefa Ciutat Fallera podtrzymuje tradycje „wybuchowej Walencji” związane z festiwalem Fallas<sup>13</sup>. Organizacja imprezy i jej wizualne efekty angażują lokalne społeczności poszczególnych dzielnic

i profesjonalnych artystów. Szczególną rolę odgrywa tu dzielnica Ciutat Fallera i jej mieszkańcy. Miejscowi twórcy zajmują się całym procesem produkcji drewnianych lalek (*ninots*) do spalenia; profesjonalni artyści czuwają nad plastyczną i satyryczną stroną eksponatów. Kulturowanie Fallas łączy wiele pokoleń mieszkańców dzielnicy podtrzymujących stolarskie tradycje. Ciudad del Artista Fallero (Miasto Artysty Fallas) lub skrótowo Ciutat Fallera to pierwsze miasto tematyczne w Hiszpanii, stworzone w 1962 r., aby zebrać wszystkich profesjonalistów związanych z zawodem artysty *fallas*. W związku z tym znalazła się tu znaczna liczba artystów i warsztatów *fallas*. Centrum tej twórczej dzielnicy to siedziba Gremio Artesano de Artistas Falleros de Valencia (Gremium Rzemieślników Artystów Fallas z Walencji) oraz El Museo del Artista Fallero (Muzeum Artysty Fallas), które otwarto w 1993 r. Znajdująca się tam kolekcja wprowadzająca w historię i szczegóły produkcji *fallas* wzorowana jest na ich szkicach i makietach. Oryginalne *ninots* oraz inne prace wykonane są przez artystów z dzielnicy w ramach różnych dyscyplin plastycznych, takich jak dekoracje i rzeźby publiczne.

Życie mieszkańców dzielnicy 5-kondygnacyjnych bloków (lub wyższych) związane jest z pracą w halach tworzących siatkę ulic w północno-wschodniej części Ciutat Fallera. Architektura tych budynków przypomina typowe hale przemysłowe w Hiszpanii lat 60. Obiekty są proste, bez dekoracji, ewentualne upiększenia znajdują się na fasadzie, np. w postaci malowanej ceramiki z nazwiskiem artysty, który ma wewnątrz swój warsztat. Wykonuje się tam zarówno figury związane z Fallas, jak i zamówienia scenograficzne i tematyczne, różne dekoracje, w tym filmowe, i rzeźby<sup>14</sup>. Ulice pomiędzy halami często były przedłużeniem warsztatu. Tu wykonywano szereg czynności związanych z powstaniem *ninots*, np. nakładanie papieru, malowanie, czekanie na wyschnięcie; sprawdzano też mobilne możliwości figur, zanim będą przemieszczane po centrum Walencji. Przestrzeń ta jest też corocznie świadkiem świąt gremium artystów *fallas*, szczególnie dzień San José Artesano (św. Józef Rzemieślnik) przypadający w maju, la Nit de la Punxà de la Flor (podczas Gran Fira de València) i La Fiesta del Pí (w Boże Narodzenie).

Jedną z najważniejszych właściwości miejsca jest przekazywanie międzypokoleniowej wiedzy, techniki i praktyki, związanych z procesami produkcji *fallas* oraz innych obiektów plastycznych tam wykonywanych. Transmisja ta była obecna w relacji mistrz–uczeń oraz ojciec–dzieci i członkowie najbliższej rodziny (mistrz–uczniowie). W Ciutat Fallera jest bardzo dużo rodzin, które od pokoleń (nawet pięciu) zajmują się tym rzemiosłem. Są one dobrze znane w Walencji. Warsztaty rzemieślnicze oraz Museo del Artista Fallero to główne nośniki kultury i tradycji miejsca. Możliwość przetrwania wyżej wspomnianej tradycji w dotychczasowej formie – z pomocą przestrzeni do życia i pracy w Ciutat Fallera – jest tematem pogłębionej refleksji władz miasta Walencja (wytypowanie dzielnicy do rozważań w ramach projektu GrowGreen), jak i przyczyną niepokoju mieszkańców<sup>15</sup>.

## 5. REWITALIZACJA DZIELNICY ORBA

W południowej strefie aglomeracji, w miasteczku Alfafar trwają prace nad rewitalizacją dzielnicy Orba<sup>16</sup>. Zbudowana w latach 60. ubiegłego wieku typowa dzielnicą modernistyczna obecnie w większości jest zamieszkała przez osoby starsze, z niskimi dochodami i bezrobotnych. W dzielnicy tej warunki mieszkaniowe nie należą do komfortowych, co wymaga podjęcia zdecydowanych kroków w kierunku poprawy warunków życia mieszkańców. Realizację procesów odnowy poprzedziły badania dotyczące stanu zastanego dzielnicy w kontekście przestrzennym i społecznym<sup>17</sup>. W projekcie rewitalizacji, co należy podkreślić, zwrócono uwagę przede wszystkim na:

- ulice jako miejsca spotkań lokalnej społeczności,
- miejsca parkowania,
- zachowanie korytarzy ekologicznych,
- rynek pustostanów – określono ich liczbę i cenę, stwierdzano brak windy w budynku, oceniono stan elewacji,
- oferty pracy w tradycyjnych zawodach.

W ocenie społecznej stwierdzono niskie wykształcenie ogólne mieszkańców. Natomiast atutem ludności osiedla okazała się tradycyjna wiedza z zakresu rolnictwa, budownictwa, przemysłu meblarskiego i pracy w drewnie, a więc tradycyjnych w tej części Walencji zawodów. Wyniki badań wyraźnie wskazują, że w przypadku dzielnicy Orba motorem pozytywnych przemian byłaby aktywizacja społeczna pod kątem skierowania energii lokalnej na wykorzystanie umiejętności tradycyjnych w procesie zmian pobliskich terenów otwartych. Wydaje się, że działania te przyniosłyby pozytywne skutki, co wynika z rozmów z mieszkańcami i własnej oceny dzielnicy Orba.

## 6. PODSUMOWANIE

Przełom XX i XXI w. w Walencji charakteryzuje nowe otwarcie w wielu dziedzinach życia miasta i w jej wizualnym odbiorze. Po okresie zastoju w budownictwie nową epokę w rozwoju miasta określiły kompleksowe projekty wykorzystania dostępnych terenów i rewitalizacja zaniedbanych obszarów miasta. Boom budowlany zapoczątkowała realizacja Miasta Sztuk i Nauk. Prestiżowe funkcje usługowe tej dzielnicy, wskazujące przyszłe priorytety, zjawiskowa architektura obiektów i niebanalne otoczenie stały się „wielkim wybuchem” w życiu kulturalnym miasta. Miały też znaczący wpływ na jego rozwój gospodarczy i społeczny oraz rozwój turystyki. Przemyślane strategie zmian obejmowały kolejne dzielnice programem odnowy, w tym: strefę nadmorską, dzielnice Fallas, obszary zaniedbane w strefie podmiejskiej (dzielnica Orba). W związku z nowym, awangardowym podejściem do architektury i określeniem wysokich standardów realizacji milenijnych w pozostałych rewitalizacjach



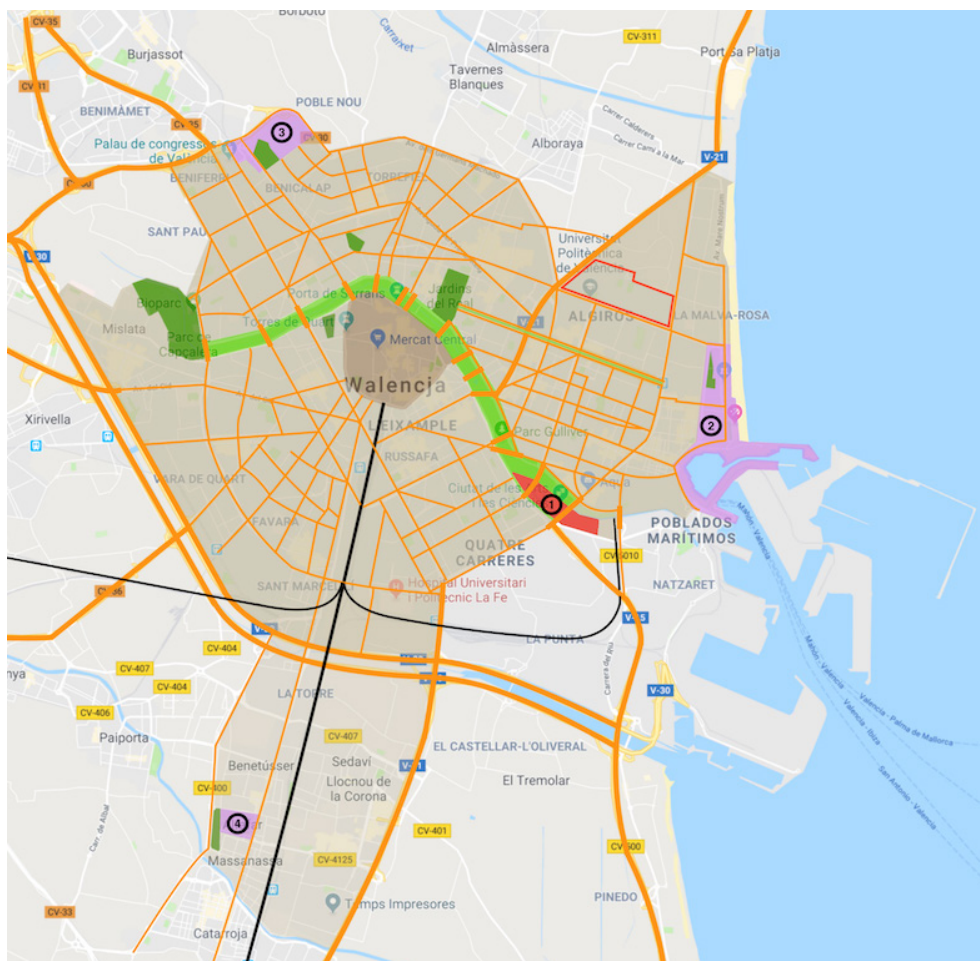
prezentowanych miejsc kierowano się wskazaniem obiektu-symbolu, krystalizującego układ przestrzenny obszaru odnowy, tradycją miejscowego budownictwa, kontynuacją funkcji i zawodów lokalnych, eksponowaniem lokalnego kolorytu.

W rewitalizacjach osiedli nadrzędnym celem była humanizacja miejsc zamieszkania ludności z niskimi dochodami i w zaawansowanym wieku (Orba). Takie podejście do kształtowania „miejsc dla ludzi” pozwala zachować różnorodność przestrzeni i osobliwą jej aurę, nie zagraża zastanym wartościom i zasobom kulturowym skoncentrowanych na obszarze Starego Miasta i poddawanych odnowie dzielnic zaniedbanych. W tym przypadku zostały utrzymane ich tradycje, istniejąca tkanka budowlana, podstawowe usługi, miejsca spotkań i lokalne zwyczaje, np. odpoczynek na ławeczce, obserwowanie otoczenia, wspólne spacerowanie. Rozwija się aktywność i współpraca sąsiedzka.

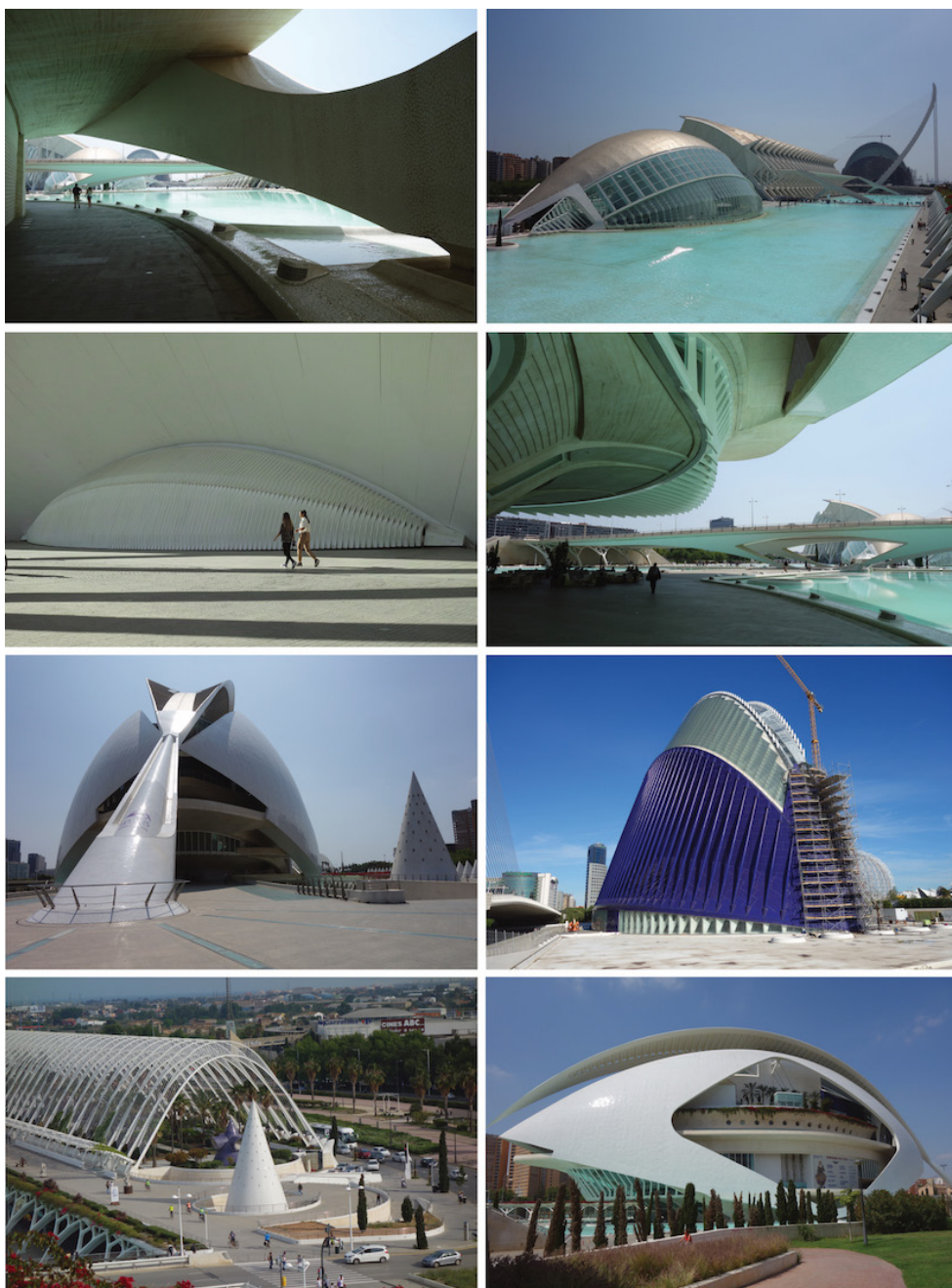
Całość działań prezentowanych w artykule i ich efekty w przestrzeni wskazują na: umiejętność budowania strategii przekształceń, przychylność władz dla realizacji planowanych projektów, efektywne wykorzystanie środków unijnych do humanizowania warunków życia, budowanie współistniejących różnorodności w przestrzeni miasta. Zwraca uwagę również fakt, że do realizacji innowacyjnych projektów zapraszane były wybitne osobistości świata architektury, co współcześnie oznacza sukces planowanego zamierzenia.

W budżecie przeznaczonym na realizację śmiałych idei nie zadbano wystarczająco o stronę wykonawczą podjętych działań inwestycyjnych, być może zabrakło właściwej promocji, by mówić o „efekcie Walencji”, co jest udziałem innych metropolii.

Realizacje podjętych inwestycji w wielu różnych obszarach należy traktować jako poligon doświadczalny odnowy przestrzeni. Jest to również lekcja współpracy rządu Generalitat Valenciana z ratuszem w Walencji w kontekście geograficznym, gospodarczym i społecznym regionu i miasta na przełomie drugiego i trzeciego tysiąclecia.



Il. 1. Walencja – struktura miasta i kluczowe elementy jego przestrzeni. Analizowane obszary przedstawione w artykule: 1. Ciudad de las Artes y las Ciencias, 2. Dzielnica Poblats Marítims, 3. Dzielnica Ciutat Fallera, 4. Dzielnica Orba w miasteczku Alfara w strefie metropolitarnej Walencji (opracowanie własne na podstawie Google Maps 2018)



II. 2. Ciudad de las Artes y las Ciencias. Architektura millenijna w starym przebiegu rzeki Turia. Kosmiczne dzieła projektu Santiago Calatravy (fot. autor, 2018)



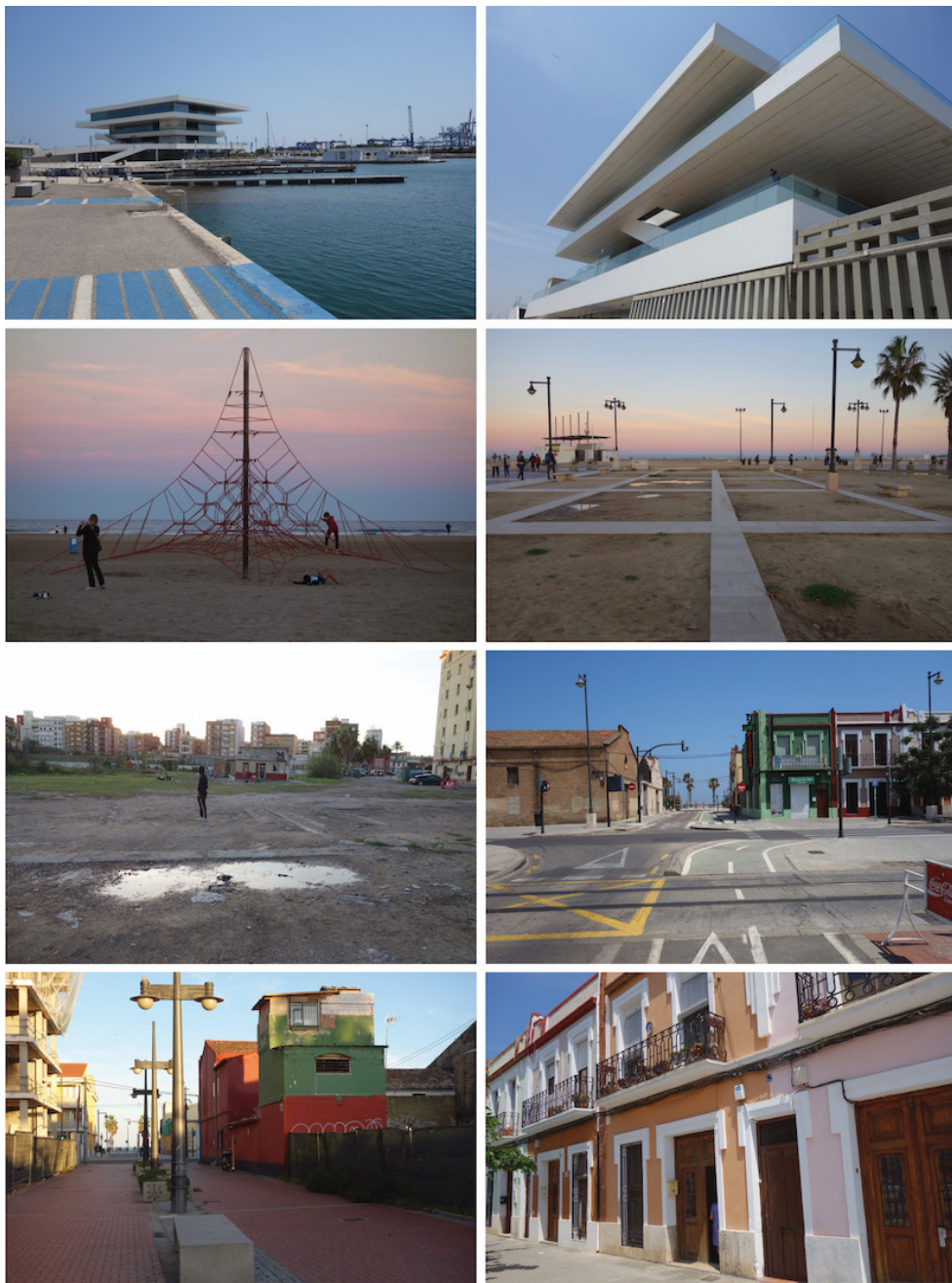


Il. 3. Ciudad de las Artes y las Ciencias noç. Oświetlenie podkreśla potęgę architektury (fot. autor, 2018)



II. 4. Ciudad de las Artes y las Ciencias. Wnętrza i detale (fot. autor, 2018)





Il. 5. Pawilon Veles e Vents projektu Davida Chipperfielda, plaże Poblets Marítims i próby rewitalizacji dzielnicy rybackiej (fot. autor, 2018)



II. 6. Dzielnica Benicalap, Ciutat Fallera. Bloki mieszkalne, hale warsztatowe rzemieślników i artystów tworzących *fallas*. Street art będący projekcją społecznych niepokojów o przyszłość dzielnicy (*Is the fallas city dead?*). Jedna z *ninots* (San Miguel Okuda „Topniejąca głowa Wenus/*Melting Head Venus*”, 2018) w Museo del Artista Fallero. Street art – entuzjastyczna wizja – mural na jednym z budynków hal warsztatowych (fot. autor, 2018)





Il. 7. Alfafar – strefa podmiejska Walencji i jej dzielnica Orba zamieszkała przez seniorów i osoby o niskich dochodach. Obszar metropolii, gdzie proces prawidłowej rewitalizacji jest niezbędny (fot. autor, 2018)



**PRZYPISY**

- <sup>1</sup> Wszystkie tłumaczenia nazw własnych pochodzą od autorki.
- <sup>2</sup> Liczba mieszkańców miasta wynosi 798 538. Liczba mieszkańców Comunidad Valenciana wynosi 4 974 475 (2019) – <https://datosmacro.expansion.com/ccaa/valencia> (dostęp: 08.09.2019).
- <sup>3</sup> Autorka zajęła się w tym artykule wybranymi obszarami przekształceń przestrzeni istniejącej tkanki miasta. Ciekawym przykładem szukania sposobów wyjścia z dychotomii miasto–wieś jest projekt zlokalizowany na południowych obrzeżach Walencji w dzielnicy La Torre. To projekt o nazwie Sociopolis, będący próbą pogodzenia dwóch przeciwstawnych koncepcji – miasta i wsi. Projekt ten powstał w celu przebadania możliwości stworzenia ich „wspólnego siedliska” i nie jest to w pełni udane rozwiązanie kwestii rozwoju miasta w środowisku naturalnym. W niniejszym artykule nie podjęto analizy tego tematu. Jednakże autorka zwraca na niego uwagę, gdyż traktuje ten temat jako rozwojowy dla przyszłych, pogłębionych badań nad nowymi formami stref zamieszkania, nie tylko w warunkach obszaru śródziemnomorskiego.
- <sup>4</sup> S. Calatrava, Serreria Bridge, <http://www.calatrava.com> (dostęp: 18.08.2019).
- <sup>5</sup> Dla Palau de les Arts Reina Sofia Santiago Calatrava zaprojektował stałe instalacje artystyczne, m.in. w postaci kompozycji ściennych wykonanych w technice ceramicznej. Jednak należy zauważyć, że znaczne okrojenie budżetu przy realizacji kompleksu Ciudad de las Artes y las Ciencias miało swoje odbicie w projekcie i jego wykonaniu (fuszerki w konstrukcji budowli i liczne awarie w okresie użytkowania obiektów).
- <sup>6</sup> <https://www.cromacultura.com/ciudad-de-las-artes-y-las-ciencias-valencia/> (dostęp: 18.08.2019).
- <sup>7</sup> Według danych Instituto Nacional de Estadísticas (Statyczny Instytut Narodowy) w 2017 r. w Walencji znacząco wzrosła liczba turystów zagranicznych i lokalnych – łącznie o 6,6%. Badania statystyczne wykazały, że najbardziej przyciągające turystów są obiekty Oceanogràfic i Museo de las Ciencias Príncipe Felipe. Wydaje się również, że Ciudad de las Artes y las Ciencias jest największą atrakcją w kontekście turystyki przyjazdowej. Autorka artykułu nie natrafiła na całościową ocenę monograficzną tego zespołu i innych obszarów metropolii Walencji, poza staromiejskim, w specjalistycznych opracowaniach.
- <sup>8</sup> <https://www.levante-emv.com/valencia/2016/05/09veles-e-vents-10-anos/1415344.html> (dostęp: 18.08.2019).
- <sup>9</sup> Pawilon zajmuje powierzchnię 11 000 m<sup>2</sup> i posiada 800 miejsc parkingowych.
- <sup>10</sup> Charakterystyczna rzeźba autorstwa Manolo Valdésa, artyście z Walencji, zwraca uwagę na promenadzie („La Pamela”, 436 x 730 x 650, aluminium, 2016).

- <sup>11</sup> Władze miasta nie prowadziły rozmów z ludnością lokalną. Większość ludności zamieszkuje w budynkach w złym stanie technicznym i wizualnym. Być może mieszkają tam nielegalnie, bowiem pojawienie się osoby z aparatem fotograficznym czy próba wykonania zdjęć smartfonem budziły dużą niechęć graniczącą z wrogością.
- <sup>12</sup> Ciutat Fallera (nazwa hasłowa obszaru w języku lokalnym), Ciutat de l'Artista Faller (pełna nazwa obszaru w języku lokalnym), Ciudad del Artista Fallero (Miasto Artysty Fallas, pełna nazwa obszaru w języku hiszpańskim).
- <sup>13</sup> Nazwa święta pochodzi od płonących drewnianych odpadów – *fallas*. Z czasem zamiast drewnianych konstrukcji palono kukły ozdobione strzępkami materiału, zwane *ninots*. Obecnie kukły są humorystycznymi przedstawieniami realnych postaci, wykonanymi w sposób satyryczny. Co roku jedna z *ninots* nie jest palona i jako „ułaskawiona” jest przechowywana w Museo Fallero (Muzeum Fallas). Wydarzeniom towarzyszy pokaz sztucznych ogni. Siła fajerwerków przypomina kanonadę armatnią i też sugeruje „wybuchową imprezę”. Współcześnie celebrowanie obrzędu o średniowiecznym rodowodzie, związanego z cechem stolarzy, przekształciło się w obchodzony corocznie z nadejściem wiosny niezwykle widowiskowy spektakl. W 2016 r. został on wpisany na listę niematerialnego dziedzictwa ludzkości UNESCO.
- <sup>14</sup> Hale warsztatowe zajmują powierzchnię ok. 200–400 m<sup>2</sup> i są podzielone ze względu na ich funkcje – biurowe, magazynowe, przestrzeń malowania, polerowania, prac stolarskich, strych, łazienki itd.
- <sup>15</sup> Niepokój mieszkańców odzwierciedla praca typu street art, zauważona przez autorkę na jednym z murów dzielnicy. Do schematycznie zaznaczonych czarnym kolorem postaci dołączony był tekst w języku angielskim: *Is the Fallas city dead?* (Czy miasto Fallas umarło?) oraz lokalnym: *Què està passant ams la ciutat, la meua ciutat, la vostra ciutat?* (Co dzieje się z miastem, moim miastem, twoim miastem?). Miejski projekt GrowGreen to część europejskiego projektu interdyscyplinarnego realizowanego w Europie (Walencja, Manchester, Wrocław) i Chinach (Bujan).
- <sup>16</sup> Pod koniec 2020 r. władze Alfajar ogłosiły zakup i plan rewitalizacji kluczowego dla dzielnicy Orba budynku Meral z lat 60. w celu polepszenia obsługi mieszkańców i w ramach działań dotyczących stopniowej poprawy jakości ich życia, zob. <https://www.levante-emv.com/horta/2020/12/31/alfajar-compra-edificio-meral-revitalizar-26900951.html> (dostęp: 04.01.2021).
- <sup>17</sup> <http://www.morethangreen.es/propuestas-de-revitalizacion-urbana-en-el-barrio-orba/> (dostęp: 01.11.2019).

**BIBLIOGRAFIA**

- 5 claves para entender Las Fallas*, VLC, Valencia 2018.
- Aimeur C., *Benicalap por fin es la primera*, Valencia Plaza, 2017, [online] <https://valenciaplaza.com/llego-la-hora-de-benicalap> (dostęp: 08.09.2019).
- Aimeur C., *Llegó la hora: La recuperación del Cabanyal en 10 respuestas*, Valencia Plaza, 2017, [online] <https://valenciaplaza.com/llego-la-hora-la-recuperacion-del-cabanyal-en-10-respuestas> (dostęp: 08.09.2019).
- Aimeur C., *Valencia ya mira al mar*, Valencia Plaza, 2017, [online] <https://valenciaplaza.com/valencia-ya-mira-al-mar> (dostęp: 01.11.2019).
- Bursiewicz N., *Teoría Miasta Idealnego Francisca Eiximenisa*, Quart 2017, 1(27), 3–18.
- Calatrava S., 2019, [online] <http://www.calatrava.com> (dostęp: 18.08.2019).
- Colomer J.C., Sorribes J., *València, 1808–2015. La història continua*, Balandra Edicions, Valencia 2016.
- ¿Cómo se gestó la controvertida Ciudad de las Artes y Las Ciencias de Valencia?*, 2015, [online] <https://www.cromacultura.com/ciudad-de-las-artes-y-las-ciencias-valencia/> (dostęp: 18.08.2019).
- Comunidad Valenciana*, 2018, [online] <https://datosmacro.expansion.com/ccaa/valencia> (dostęp: 08.09.2018).
- Dudzić-Gyurkovich K., Gyurkovich M., *Współczesne mieszkalnictwo socjalne w Hiszpanii – wybrane przykłady*, [w:] *Habitaty – architektura socjalna*, Z. Bać (red.), Oficyna Wydawnicza Politechniki Wrocławskiej, Wrocław 2014, 196–205.
- El barrio de Valencia que pudo ser ejemplo mundial (y no lo fue)*, 2018, [online] [https://elpais.com/elpais/2017/12/13/planeta\\_futuro/1513195605\\_112524.html](https://elpais.com/elpais/2017/12/13/planeta_futuro/1513195605_112524.html) (dostęp: 18.08.2019).
- El Turista Fallero, Desde el año 1942*, 2018.
- Estadísticas de turismo 2017*, VLC, Valencia 2017.
- Estal D., *Urbanisme Contradit. Ciutat Compartida*, Pruna llibres, Valencia 2017.
- Fernández Güell J.M., *Planificación estratégica de ciudades. Nuevos instrumentos y procesos*, Reverté, Barcelona 2013.
- Gestión urbanística supuestos prácticos*, M.J. Gozalvo Zamorano (red.), Tirant lo Blanch, Rústica, Valencia 2018.
- Gremio Artistas Falleros*, [online] <http://www.gremiodeartistasfalleros.es> (dostęp: 18.08.2019).
- Gullart Architects, 2002–2010*, [online] <http://www.gullart.com/projects/sociopolis> (dostęp: 18.08.2019).
- Januchta-Szostak A., *Fronty wodne jako element tożsamości krajobrazowej miasta*, Politechnika Poznańska, Poznań 2009.
- Moix L., *Queríamos un Calatrava: viajes arquitectónicos por la seducción y el repudio*, Anagrama, Barcelona 2016.

- Podhalański B., *Ikoniczność architektury*, Politechnika Krakowska, Kraków 2019.
- Propuestas de revitalización urbana en el barrio Orba*, [online] <http://www.morethangreen.es/propuestas-de-revitalizacion-urbana-en-el-barrio-orba/> (dostęp: 01.11.2019).
- Reig J., *Global Forces. Valencia (Spain)*, Planum, [online] <http://www.planum.bedita.net/global-forces-valencia-spain> (dostęp: 08.09.2019).
- Rius-Ulldemolins J., Gisbert V., *The cost of putting Valencia on the map: the hidden site of regional entrepreneurialism, 'creative city' and strategic projects*, *European Planning Studies* 2019, 24(1), 1–15. <https://doi.org/10.1080/09654313.2015.1075965>
- del Romero Renau L., Trudelle C., *Mega Events and Urban Conflicts in Valencia, Spain: Contesting the New Urban Modernity*, *Urban Studies Research* 2011, 1–12. <https://doi.org/10.1155/2011/587523>
- Sociópolis, un barrio valenciano en venta*, 2019, [online] <https://www.lasprovincias.es/valencia-ciudad/sociopolis-barrio-venta-20190519000901-ntvo.html> (dostęp: 18.08.2019).
- Sociópolis Valencia. La nueva ciudad europea*, 2006.
- Tejedor N., *La smart city*, Universitat Oberta de Catalunya, Barcelona 2016.
- Torreño M., *Arquitectura y urbanismo en Valencia*, Carena Editors, Valencia 2005.
- Valencia*, [online] <http://www.valencia.es/ayuntamiento/catalogo.nsf/IndiceAnuario?readForm&lang=1&capitulo=2&tema=2&bdOrigen=ayuntamiento/estadistica.nsf&idApoyo=58FB3C7A3D56E414C1257DD40057EB6C> (dostęp: 08.09.2019).
- Veles e Vents: 10 años del edificio icono de la vela en Valencia*, 2016, [online] <https://www.levante-emv.com/valencia/2016/05/09/veles-e-vents-10-anos/1415344.html> (dostęp: 18.08.2019).

Artykuł powstał we współpracy z dr hab. Małgorzatą Kaczmarską, której fachowa wiedza merytoryczna dotycząca Hiszpanii była nieoceniona podczas badań terenowych, przygotowywania graficznej strony artykułu i formułowania wniosków.

Artykuł stanowi uaktualniony przedruk oryginalnego tekstu, który ukazał się w języku angielskim pod adresem bibliograficznym: Kaczmarska, E. (2020). Explosive Valencia – futuristic imagination and the power of tradition in creating the image of urban spaces. Competition and conflict, or coexistence and praise of diversity?. *Technical Transactions*, e2020007. <https://doi.org/10.37705/TechTrans/e2020007>

ADRES BIBLIOGRAFICZNY ARTYKUŁU: Kaczmarska E., *Wybuchowa Walencja. Futurystyczna wyobraźnia i siła tradycji w kreowaniu obrazu przestrzeni miejskich. Konkurencja i konflikt czy współistnienie i pochwała różnorodności?*, *Przestrzeń/Urbanistyka/Architektura*, 2/2020, s. 73–92.

DATA AKCEPTACJI OSTATECZNEJ WERSJI DO OPUBLIKOWANIA: 23.12.2020.