

Michał Purski (michal.purski@gmail.com)
Wydział Architektury, Politechnika Warszawska

Problematyka tożsamości współczesnego domu regionalnego. Dom jednorodzinny w Masłowie w Górach Świętokrzyskich

The issue of the identity of a contemporary regional house – a single-family house in Masłów in the Świętokrzyskie Mountains

Streszczenie

Artykuł podejmuje problematykę braku ciągłości w architekturze regionalnej w Górach Świętokrzyskich i na Kielecczyźnie. Analiza wybranych historycznych budynków na świecie, w Europie, w Polsce i w Górach Świętokrzyskich oraz przykładów z współczesnej architektury regionalnej pozwala określić szereg ponadczasowych cech kształtujących architekturę regionalną. Jako podsumowanie autor przedstawia projekt domu w Masłowie, zrealizowany z uwzględnieniem wyżej wymienionych cech.

Słowa kluczowe: regionalizm, Kielecczyzna, Góry Świętokrzyskie, architektura rodzima

Abstract

The author analyses regional architecture all over the world, in Europe, in Poland and in the Świętokrzyskie Mountains Region in order to detect and describe features that have a strong impact on regional architecture. Finding such features enables to characterize different aspects of contemporary regional architecture. As a summary, the author presents the project of a contemporary regional house in Masłów in Świętokrzyskie Mountains that makes reference to these aspects.

Keywords: regional architecture, Świętokrzyskie Mountains, Kielce, Polish regionalism

1. WSTĘP

Wraz z rozwojem osadnictwa człowieka paradoksalnie zawsze coraz bardziej charakteryzowała swoista nostalgia za naturą i życiem z dala od miejskiego zgiełku. Jako miejsce wypoczynku wybierano i nadal wybiera się wieś lub znajdujące się pośród słabo zurbanizowanych terenów siedliska. Rozwój technologii i transportu umożliwia dziś osadnictwo wiejskie również osobom zatrudnionym w sektorach gospodarki wymagających stałego kontaktu z klientem, co jeszcze 100 lat temu nie było możliwe. Pod koniec ubiegłej dekady proces dezurbanizacji znów się rozpoczął. Ze względu na brak ciągłości w architekturze rodzimej od okresu powojennego nie jesteśmy w stanie w sposób intuicyjny określić cech współczesnej polskiej architektury. Powszechna „kostka gierkowska”, intensywna zabudowa szeregowa z lat 90. XX wieku¹ czy współczesny „styl dworkowy” nie opierają się na tym samym, acz ewolucyjnym wzorcu, jakim była XIX-wieczna chata chłopska. W obliczu tego zagadnienia powstaje pytanie: jak zamieszkiwać na wsi? Aby znaleźć odpowiedź na to pytanie, musimy sięgnąć do ostatniego istniejącego reliktu architektury rodzimej na terenie Polski – XIX-wiecznej chaty chłopskiej.

2. CZYNNIKI DETERMINUJĄCE FORMY ARCHITEKTURY RODZIMEJ

Jednymi z głównych czynników kształtujących architekturę rodzimą są środowisko i klimat. Na północnych krańcach Sahary klimat charakteryzuje się wysokimi, dochodzącymi do 40–50°C, dobowymi amplitudami temperatur, częstymi burzami piaskowymi, jak również opadami na poziomie kilkudziesięciu milimetrów rocznie. Mimo iż warunki te nie sprzyjają osadnictwu, to właśnie ten obszar zamieszkuje ludy Tuaregów i Berberów. Tworzone przez nich domy są kształtowane tak, aby zminimalizować wpływ surowego klimatu na ich życie. Jedne wykuwane są w skale, inne wyposażone jedynie w niewielkie okna koncentrują się wokół centralnie ulokowanego niewielkiego dziedzińca, tworząc zwarty mur od zewnętrznej strony, a jeszcze inne wykopuje się w ziemi, co formuje otwierającą się na znajdującą się pośrodku dziedzińca studnię sekwencję jam, do której z zewnątrz można dostać się jedynie wąskim przejściem bramnym. Takie ułożenie jednostki osadniczej ogranicza dostęp nagrzewającego powierzchnie słońca oraz wyparowywanie wody, jak również poprawia mikroklimat wnętrza². Co ciekawe, podobne formy osadnicze będące odpowiedzią na zbliżone warunki klimatyczne można znaleźć w Ameryce Północnej³.

W południowej i środkowej Afryce po dziś dzień można spotkać pojedyncze osady ludów Bantu i Himba⁴, które zachowały specyficzny i niezwykle rozsądny sposób kształtowania domów. Formowane z mieszanki ziemi, błota, gliny i krowiego kału domy z wyglądu przypominają nieco ule. Ich wyjątkowość tkwi w logicznym zastosowaniu materiału, który przy utrzymujących się na poziomie 40°C temperaturach powietrza zachowuje się jak termos.

Zgromadzona w ścianach wilgoć, aby odparować w ciągu dnia, odbiera energię ciepłą z wewnętrznej warstwy domu, tym samym obniżając temperaturę w jego wnętrzu. Nocą zaś, kiedy temperatura zaczyna drastycznie spadać, na środku domu rozpalane jest ognisko. Dym ulatnia się przez dwa ulokowane w przeciwległych ścianach otwory. System ten znany jest również w polskiej architekturze regionalnej pod nazwą „kurnej chaty”.

Drugim czynnikiem determinującym formy architektury rodzimej jest styl życia i pracy. Jednym z najważniejszych elementów życia ludzi zamieszkujących Saharę – o czym wspomina Teresa Kelm w książce pt. *Architektura sakralna Sahary* – jest ich religia, islam⁵. Struktura rodziny, jak i ogół zasad wykształconych w zgodzie z podstawami wiary znajdują odzwierciedlenie w strukturze funkcjonalnej opisanego wcześniej domu. Najbardziej oddalonym od wejścia do jednostki mieszkalnej, a co za tym idzie najbezpieczniejszym, jest pomieszczenie głowy rodziny. Kolejne, oznaczone dłonią Fatimy nad wejściem, są pomieszczenia przeznaczone dla kobiet. Następnie lokuje się składy i pomieszczenia gospodarcze. Brama w kulturze islamu nie jest jedynie punktem wejścia do domu, jest pomieszczeniem gościnnym. Tutaj znajdują się posłania dla strudzonych podróżnych lub członków dalszej rodziny wymagających opieki. To tu właściciel domu dokonuje wymiany towarów lub prowadzi kantor, co stanowi jego główną działalność kupiecką.

XIX-wieczna zagroda świętokrzyska kształtowała się na planie prostokąta – krótszym bokiem przylegając do drogi. Chata, budynki gospodarcze, stajnie, stodoła znajdowały się przy zewnętrznych jego krawędziach, osłaniając tym samym centralnie ulokowany dziedziniec – majdan. Takie usytuowanie budynków wynikało bezpośrednio ze stylu pracy i konieczności częstego przemieszczania się pomiędzy nimi, jak również miało zapobiec rozpierchnięciu się zgromadzonego na majdanie inwentarza.

Architektura rodzima cechuje się również poszanowaniem zastanego kontekstu przestrzennego. W wielu kulturach – począwszy od starożytności, poprzez mitologie słowiańskie, cywilizacje Majów, a na chrześcijaństwie skończywszy – góra stanowi miejsce uprzywilejowane. Jest miejscem spotkania człowieka z Bogiem, ziemi z niebem, świata widzialnego z niewidzialnym. Z tego względu na szczytach gór lub na ich tle wznoszone były jedynie świątynie. Podobnie wygląda kwestia kształtowania sylwety polskiej wsi. Nawet jeśli z przyczyn funkcjonalnych kościół nie był lokowany na szczycie góry, to stawiano go w najwyższym punkcie wsi, gdzie stanowił swoistą dominantę.

Wsie w Łysogórach mamy najczęściej u podnóża gór, rzadziej na stokach, a tylko czasami na szczytach grzbietów. Przykładem może być tutaj wieś Krajno, położona na zachodnim przedłużeniu Łysicy, a także część wsi Huta, tzw. Huta Szklana, położona w tzw. Przełęczy Huckiej, na zachód od Łysej Góry⁶.

Jedną z cech budujących tożsamość regionu jest jego kultura lokalna przekładająca się na formę i estetykę domu: obrzędy, zwyczaje, wzornictwo. Izby, komory, sień w XIX-wiecznej chacie chłopskiej pełniły ważną rolę kulturową i towarzysko-reprezentacyjną. W niektórych izbach odbywały się główne obrzędy związane z chrzcinami, weselami, pogrzebami czy

świętami. W innych przyjmowano księdza po kolędzie. Tam znajdowały się kosztowności takie jak: zastawy, odzież, meble. Alkierz zaś pełnił rolę pomieszczenia przeznaczonego dla rodziców „na wymowie” oraz garderoby panny młodej. Sień odgrywała istotną rolę nie tylko w kwestii energetyki domu, ale i lokalnej produkcji – tu kobiety zbierały się, aby przez długie jesienne wieczory wyszywać, łuskać groch i drzeć pierze⁷.

Obrazy zajmowały ważne miejsce w XIX-wiecznej świętokrzyskiej chacie chłopskiej. Wieszano je na widocznej od wejścia ścianie, w celu nadania im odpowiedniej rangi. Powszeczne były również makatki czy tkane serwety na komodach i półkach. Półki same w sobie również nie były surowymi deskami. Rama je podtrzymująca zwieńczona była ozdobnym grzebieniem, np. w formie dwóch zwróconych ku sobie ptaków⁸. Ławy i łóżka zwieńczone były zdobionymi oparciami i toczonymi nogami. Najbardziej udekorowanym elementem wyposażenia domu była skrzynia. Zdobienia obejmowały roboty ciesielskie, malarskie, ale i okucia zawiasów nawiązujące do motywów roślinnych. Kolejnym elementem wzornictwa były haftowane narzuty i jaśki upiększone kolorowymi motywami roślinnymi. Kolorystyka jednak nie stała się cechą charakterystyczną Kielecczyny, ponieważ wynikała raczej z aktualnej dostępności⁹. Ważne miejsce w życiu mieszkańców zajmowała sfera sacrum. Na obszarze Kielecczyny przejawiało się to stawianiem przydomowych kapliczek jako votum lub jako miejsc codziennej modlitwy. Główna belka stropowa – siestrzan – była często ozdobiona dekoracją snycerską w formie rozety, z datą budowy, znakiem IHS i cytatem z Pisma Świętego. Nad wejściem lokowano krzyż, a na postawionym na wprost wejścia stole – lichterze, pasyjki, książeczki do nabożeństwa i różaniec. Całość ołtarzyka przyozdabiały świeże kwiaty.

Podobnie jak forma domu regionalnego zawsze była determinowana przez warunki klimatyczne i przyrodnicze, tak systemy w nim zastosowane miały na celu ograniczenie strat ciepła, zużycia materiałów, a co za tym idzie zminimalizowanie wysiłku potrzebnego do zachowania dobrych warunków do życia wewnątrz. W XIX-wiecznej chacie chłopskiej podłoga najczęściej znajdowała się kilkadziesiąt centymetrów nad poziomem terenu lub na wzniesieniu, co zapewniało bezpieczeństwo przed ewentualną powodzią na przednówku. Na początku lat 80. XIX wieku, kiedy podłoga drewniana na legarach zaczęła wypierać dotychczasowe klepisko, podniesienie jej poziomu na kamiennej podmurówce służyło również zabezpieczeniu przed degradacją przez wilgoć.

W drugiej połowie XIX wieku ściany zaczęto bielić wapnem lub gliną, co obniżało podatność drewna na drobnoustroje i pleśń. Szczeliny pomiędzy belkami elewacyjnymi zatykano pakułami lub gliną. Wielkość otworów okiennych stanowiła kompromis pomiędzy koniecznością doświetlenia a ograniczeniem ucieczki ciepła.

Kształtowanie struktury wewnętrznej podyktowane było również energooszczędnością. Strych znajdujący się w przestrzeni pomiędzy dwiema połaciami dachowymi, komora, sień, w której zimą nocowały zwierzęta, miały na celu ograniczenie ucieczki ciepła z izby – pomieszczenia, w którym głównie toczyło się życie domostwa¹⁰.

Chata częstokroć była na zimę „ogacana”. Czynność ta polegała na zabezpieczeniu domu poprzez obłożenie go mchem, liśćmi. Piec wykonany był z gliny i kamienia, tak aby poprzez dużą bezwładność termiczną mógł przez wiele godzin po wystygnięciu paleniska oddawać ciepło, nagrzewając powietrze w izbie¹¹.

3. PRZYKŁAD WSPÓŁCZESNEJ ARCHITEKTURY RODZIMEJ W SZWAJCARII. GUGALUN HOUSE; ARCH. PETER ZUMTHOR; VERSAM, LOK. GRAUBUNDEN, SZWAJCARIA

Projekt Petera Zumthora dotyczył przebudowy wzniesionego w 1708 roku, ulokowanego na północnym stoku Alp domu pasterskiego. Rozpoczęta w 1994 roku transformacja przewidywała dostosowanie go do potrzeb współczesnej rodziny. Program funkcjonalny zakładał przeniesienie kuchni, dodanie toalety i łazienki oraz 2 nowych pokoi. Rozbudowa miała na celu stworzenie nowej, acz spójnej z istniejącą formy. Estetyka oraz sposób jej kształtowania pozostawały jednak w duchu architektury współczesnej, wykluczając historyzujące zapożyczenia. Nowy fundament, zamiast używanych w starej części kamieni, wykonany został z żelbetu. Ściany zastępujące zacinające się bale zostały zrealizowane według konstrukcji kanadyjskiej z drewnianych desek artykułujących istniejący podział elewacji. Okiennice zaś wymieniono na przesuwne panele elewacyjne. Całość przykryto charakterystycznym dla kantonu Gryzonii, nachylonym pod ściśle określonym kątem połaci, dachem dwuspadowym¹².

Na środku planu znajdował się masywny, zabarwiony na czarno w masie żelbetowy trzon. Będąc ulokowanym w bezpośrednim sąsiedztwie pieca, stanowił jego masę akumulacyjną sukcesywnie oddającą ciepło w domu¹³.

4. PRZYKŁADY WSPÓŁCZESNEJ ARCHITEKTURY RODZIMEJ W POLSCE

4.1. DOM SCHRONISKO; ARCH. KRZYSZTOF JARACZEWSKI, ARCH. RADOŚLAW KACPRZAK; LOK. CZORSZTYN, POLSKA

Dom ulokowany jest na brzegu jeziora zaporowego w Czorsztynie. Silnym kontekstem obecnym w świadomości ludzi są Tatry oraz zamki w Nidzicy i Czorsztynie. Schronisko to zostało zaprojektowane tak, aby możliwie delikatnie wpisać niemałą kubaturę w sylwetę wybrzeża. Istotnym było, aby nie naruszyć hierarchii dominant.

Część podziemna budynku wykonana została z żelbetu, natomiast nadziemna z modrzewiowych bali. System konstrukcyjny opiera się jednak nie na zaciosach, lecz na pionowym ich ustawieniu, tworząc konstrukcję szkieletową bardziej odporną na związane z wysychaniem drewna osiadanie. Stropy opierają się nie tylko na ścianach zewnętrznych, ale i na centralnie usytuowanym trzonie kamiennym, wewnątrz którego ulokowano aneks kuchenny i pomieszczenia sanitarne.

Takie ułożenie trzonu powoduje, że nawet w miesiącach zimowych, kiedy dom schronisko może nie być ogrzewany, ryzyko zamarznięcia instalacji jest znacznie mniejsze. Co więcej, takie rozwiązanie daje korzyści przestrzenne – można zatoczyć pętlę, spacerując po domu¹⁴.

Budynek, choć oszczędny w formie, zapewnia znakomite tło dla relacji zachodzących we wnętrzu. Słupy na elewacji rozrzedzają się w miejscu otwarcia widokowego, np. w salonie, kadrując odpowiednio widoki – obrazy domu, natomiast skupiają się np. w okolicach stołu kuchennego, aby domownicy mogli skoncentrować się na rozmowie.

4.2. DOM W MASŁOWIE

4.2.1. LOKALIZACJA I KONTEKST PRZESTRZENNY

Dom będący przedmiotem opracowania zlokalizowany jest w Paśmie Masłowskim należącym do pasma Gór Świętokrzyskich. Znajduje się on na wzgórzu, w bezpośrednim sąsiedztwie neogotyckiego kościoła pw. Przemienienia Pańskiego, XIX-wiecznych chat chłopskich oraz XX-wiecznych zabudowań zagrodowych. Jednym z głównych zagadnień projektowych było możliwie jak najbardziej delikatne dopasowanie 3-kondygnacyjnego budynku do skarpy, tak aby szczyt dachu nie konkurował z dominantą w postaci wieży świątyni. Rozwiązaniem tego problemu było ułożenie kondygnacji sypialnej, czyli poziomu „0”, oraz części strefy dziennej w zboczu.

4.2.2. STRUKTURA FUNKCJONALNA

Peter Zumthor w jednej ze swoich książek – *Myślenie architekturą*, zwraca uwagę na istotę kompozycji zarówno w muzyce, jak i przestrzeni.

Powiada się, że jedną z najbardziej imponujących cech muzyki Jana Sebastiana Bacha jest jej „architektura” Konstrukcja sprawia wrażenie klarownej i przejrzystej. Można śledzić z osobna jej elementy melodyczne, harmoniczne i rytmiczne, nie tracąc przy tym poczucia kompozycji jako całości, w której wszystkie szczegóły tworzą sens. Wydaje się, że u podstaw dzieła leży klarowna struktura, a śledząc poszczególne wątki muzycznej tkaniny, można domyślić się reguł, które decydują o konstrukcji tej muzyki. W tym akcie dostrzegam sedno każdego architektonicznego zadania. Tutaj, gdzie łączy się ze sobą i składa konkretne materiały, architektura, której szukaliśmy, staje się częścią realnego świata¹⁵.

Jak utwór muzyczny powstaje w procesie twórczym, tak podobnie zaprojektowano scenografię domu w Masłowie. Mijając smukłą, ceglana wieżę neogotyckiego kościoła, dostrzegamy panoramę Gór Świętokrzyskich z ledwie zarysowaną sylwetką Kielc na horyzoncie. Podążamy wzrokiem za skłonem zbocza. Łan żyta zaczyna przysłaniać nam widok i wyłania się na styku ziemi z niebem srebrzysta kalenica dachu domu. Schodząc ścieżką, zagłębiając się w wąwóz,

u którego kresu rozciąga się kadrowana obiema jego ścianami panorama Kielc. Nasyciwszy wzrok tym widokiem, zauważamy, że ścieżka zaczyna skręcać. Naszym oczom ukazuje się oświetlona przez cały dzień południowa strona Góry Masłowskiej. W końcu ścieżka odbija w lewo i ukazuje się nam budynek ze szklanymi drzwiami wejściowymi, niepowtarzalny, zmieniający się wraz z porami dnia i roku.

Pod drzwiami doprowadza nas kamienny, przekształcający się w podmurówkę domu murk. Przy wejściu do domu stoi solidna drewniana ława. Po otwarciu masywnych drzwi przekraczamy próg domostwa. Juhani Pallasmaa w *The Thinking Hand* zwraca uwagę na ową scenografię wejścia do budynku. Zauważa, że nikt nie analizuje elewacji budynku, jej proporcji czy artykulacji podziałów. Człowiek postrzega rzecz lub miejsce poprzez bezpośredni kontakt, a więc drzwi – w momencie naciśnięcia klamki i przekroczenia progu. Dlatego tak szalenie istotne są starannie przemyślane i dopracowane detale¹⁶.

Po przekroczeniu progu znajdujemy się w sieni – jednym z pomieszczeń „nanizanych” na biegnącą przez cały dom oś widokową skierowaną na panoramę Pasma Masłowskiego. Istotnym założeniem było, aby ów „obraz” codziennie towarzyszył mieszkańcom domu i budował jego tożsamość. Sienią nie ogranicza swojej funkcji wyłącznie do hallu, lecz wraz ze stolikiem i dwoma fotelami staje się służąca pomiędzy wnętrzem i zewnątrz – miejscem, w którym można podjąć listonosza czy gościa, którego nie chcemy wprowadzać do intymnej przestrzeni salonu.

Uchylając szerokie drewniane drzwi i przechodząc przez niską „służącą”, trafiamy na wnętrze dzienne w postaci ciągu kuchnia–jadalnia–salon. Henri Lefebvre dowodzi, że kontrasty pomagają nam pojmować pojęcia na zasadzie przeciwieństw, np. ciepłe–zimne, jasne–ciemne¹⁷. Dlatego zaraz po przekroczeniu progu tego pomieszczenia uderza nas jego wysokość i mnogość osi widokowych. Serce domu stanowi mocny drewniany stół. W tej strefie nie ma panoramicznych okien, aby domownicy mogli skupić się na relacjach podczas spożywania wspólnego posiłku. Salon został zaprojektowany tak, by obfitował w różne pod względem zaangażowania w interakcję z innymi domownikami sprzęty służące do odpoczynku: narożnik, fotele, pufy, ławę wymurowaną przed kominkiem, telewizor oraz gramofon z systemem nagłośnienia. Ważnym elementem tego pomieszczenia jest kamienny trzon kominka. Filozof Gaston Bachelard zwraca uwagę na rolę ognia w koncentrowaniu aktywności ludzkiej¹⁸. Tożsamość domu budowana jest również poprzez użyte przy jego budowie materiały. Skrzywienie drewnianej podłogi w sposób znany jedynie mieszkańcom jest jednym z „dźwięków domu”¹⁹.

Po wejściu po drabinie na antresolę znajdujemy się w pracowni gospodarza, z której rozpościera się wspaniały północny widok. Przechodząc niżej, trafiamy do salonu dolnego – bardziej kameralnego, stanowiącego korytarz doprowadzający mieszkańców do ich pokoi. Jest on także miejscem odrabiania lekcji przez dzieci oraz ewentualnego podejmowania małych gości.

Pokoje sypialne zostały zaprojektowane tak, aby mimo widoku na tę samą stronę ramy okna kadrowały konkretne, różniące się między sobą i stanowiące o charakterze wewnątrz widoki.

Ostatnie pomieszczenie to szklarnia – ogród letni, do którego można dostać się bezpośrednio z salonu letniego, jak i przemykając przez znane tylko mieszkańcom domu przejścia. Pomieszczenie to stanowi służbę między wnętrzem i zewnątrz, która pozwala na zatarcie granicy, co było tak ważne w twórczości Alvara Aalto²⁰.

4.2.3. SOCJOLOGIA DOMU

Życie człowieka w XXI wieku za sprawą postępu technologicznego nie koncentruje się już wokół obowiązków domowych, lecz na pracy zawodowej i budowaniu relacji. Właściciele domu w Masłowie, będąc młodym małżeństwem, średnio 3 razy w tygodniu podejmują gości. Ze względu na komfort dzieci struktura domu została wyraźnie podzielona na część górną – ciąg kuchnia–jadalnia–salon – oraz dolną, kameralną.

Religia nie pełni już tak istotnej roli w życiu domowników, jak miało to miejsce w XIX wieku. Ogranicza się najczęściej do codziennej, indywidualnej modlitwy. Na głównej belce nadproża został odciśnięty na etapie budowy przez pana domu symbol krzyża – niejako obejmujący opieką dom i jego mieszkańców.

Kluczowym założeniem było wpisanie domu nie tylko w regionalny kontekst przestrzenny, ale i kulturowy. Fasada frontowa, choć tworzona przy użyciu współczesnych materiałów i technologii, nawiązuje do okolicznych chat chłopskich proporcjami, materiałem, jak również odczuwalną w przestrzeni skalą. Wrażenie „kameralnej chatki” zostało uzyskane przez ulokowanie części sypialnej na poziomie -1. Zabieg ten nie tylko zmniejsza skalę domu, ale również stwarza przyjemną, wieloplanową perspektywę z kuchni. Dom nawiązuje do architektury rodzimej również poprzez zastosowanie lokalnych materiałów: tupek oraz drewna świerkowego i modrzewiowego na elewacji.

4.2.4. STYL ŻYCIA I STRUKTURA RODZINY

W XXI wieku struktura rodziny zamieszkującej dom w Masłowie zmienia się dość dynamicznie. Migracje stały się czymś naturalnym i powszechnym. Współczesny dom powinien zatem cechować się elastycznością odpowiadającą zmienności struktury rodziny oraz pozwalać na niezbędne adaptacje przy minimalnej ilości działań. Zaprojektowany budynek pozwala na dostosowanie go do potrzeb 2- lub 3-pokoleniowej rodziny, jak również w prosty sposób daje się podzielić na dwa osobne segmenty z niezależnymi ogródkami, w momencie kiedy dorosłe dzieci założą własne rodziny.

4.2.5. ENERGOOSZCZĘDNOŚĆ

Istotnym aspektem architektury rodzimej jest energooszczędność. O ile współczesne technologie pozwalają na uzyskanie standardu pasywności, to jednak w dużej mierze narzuca ona utrzymanie homeostatycznych warunków wewnątrz domu, co wyklucza silny kontakt ze środowiskiem zewnętrznym. Dużo bardziej elastyczne i racjonalne rozwiązania oferuje standard

energooszczędności. Otwarcie okna czy lufciku nie wpływa bowiem tak mocno na działanie systemu, a daje możliwość np. usłyszenia szumu wiatru czy poczucia zapachu powietrza po burzy.

Fundamentalnym zagadnieniem w dziedzinie energooszczędności jest samo kształtowanie wnętrza domu. Pomieszczenia niewymagające stale wysokiej temperatury, jak również dużych przeszkleń – kuchnia, łazienka, hall, klatka schodowa – powinny być ulokowane od strony północnej.

Współczynniki przenikania ciepła przegród zostały dostosowane do norm ustalonych w Rozporządzeniu Ministra Infrastruktury z 12 kwietnia 2002 r. w sprawie warunków technicznych, jakim powinny odpowiadać budynki i ich usytuowanie²¹ oraz Obwieszczeniem Ministra Inwestycji i Rozwoju z 8 kwietnia 2019 r. w sprawie ogłoszenia jednolitego tekstu rozporządzenia Ministra Infrastruktury w sprawie warunków technicznych, jakim powinny odpowiadać budynki i ich usytuowanie²². Dodatkowe zyski energetyczne wypracowano dzięki ulokowaniu części sypialnej poniżej poziomu przemarzania gruntu.

Istotnym elementem domu regionalnego jest racjonalny i efektywny system gospodarowania ciepłem. Ogrzewanie oraz ciepłą wodę w domu zapewnia pompa ciepła powietrze–woda typu split z grzałką elektryczną. Pompa ciepła połączona jest z 500-litrowym zbiornikiem c.w.u. buforem wodnym, jak również systemem wodnego ogrzewania podłogowego. Aby pokryć zapotrzebowanie energetyczne domu zgodnie z zaleceniem instalatora zastosowano pompę ciepła marki De Dietrich 11 MR-3/E z grzałką elektryczną o mocy 9 kW. Należy dodać, że w okresie, gdy temperatura spada poniżej -20°C (kilka dni w ciągu roku) woda podgrzewana jest przez grzałkę elektryczną. Dodatkowe źródło ciepła stanowią ulokowana na poziomie -1 szklarnia wraz z posadzką akumulacyjną, która gromadzi ciepło w ciągu dnia i oddaje nocą²³, oraz kominek z olbrzymią masą akumulacyjną w postaci kamiennego trzonu. Aby zapobiec przegrzewaniu poddasza, zastosowano większą wysokość kontrłat, tym samym wymuszając naturalną cyrkulację powietrza.

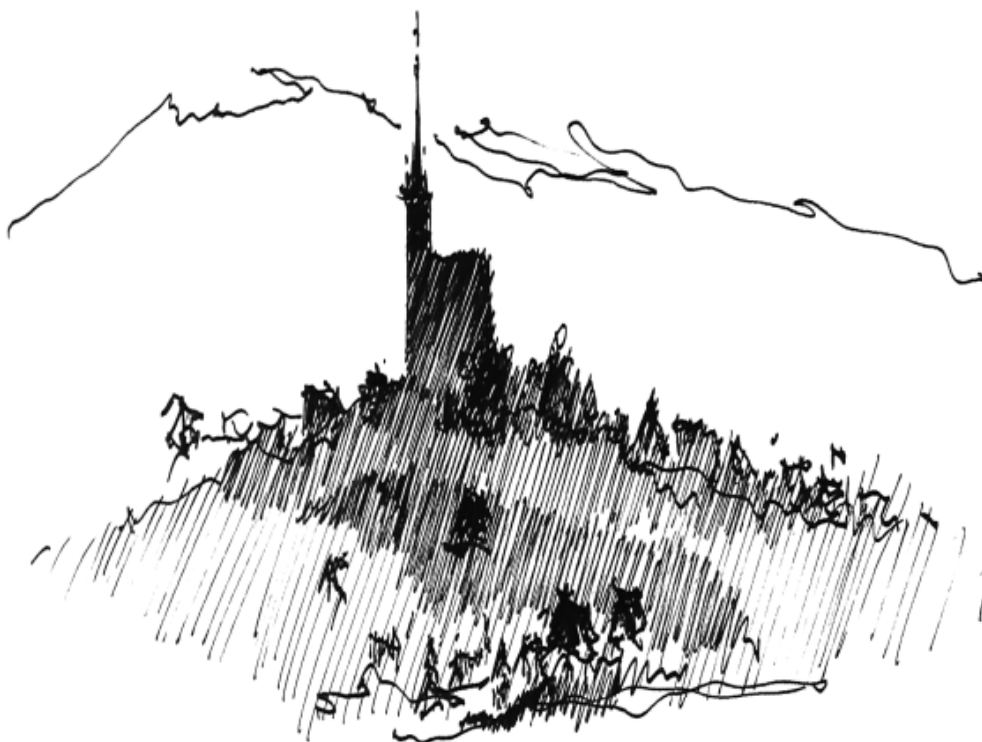
Równie ważnym zagadnieniem w kwestii energooszczędności jest wentylacja. Jedną z głównych przyczyn utraty ciepła jest konieczność wymiany powietrza na świeże z zewnątrz. Wentylacja w domu w Masłowie odbywa się za pośrednictwem centrali wentylacyjnej z odzyskiem ciepła, połączonej z gruntowym wymiennikiem ciepła, pozwalającym na wstępne ogrzanie powietrza zimą oraz schłodzenie latem.

5. PODSUMOWANIE

Kluczową cechą architektury rodzimej jest silne nawiązanie do kontekstu miejsca oraz poszanowanie jego tożsamości. To, w jaki sposób budynek odwołuje się do ducha miejsca, stanowi nie tylko o jego jakości, ale również silnie oddziałuje na bezpośrednie sąsiedztwo. Kluczowa jest zatem wnikliwa analiza i bardzo poważne traktowanie zastanej tkanki architektonicznej. Nie mniej istotną jest realizacja bieżących potrzeb w najbardziej racjonalny i efektywny sposób na miarę współczesnych technologii.



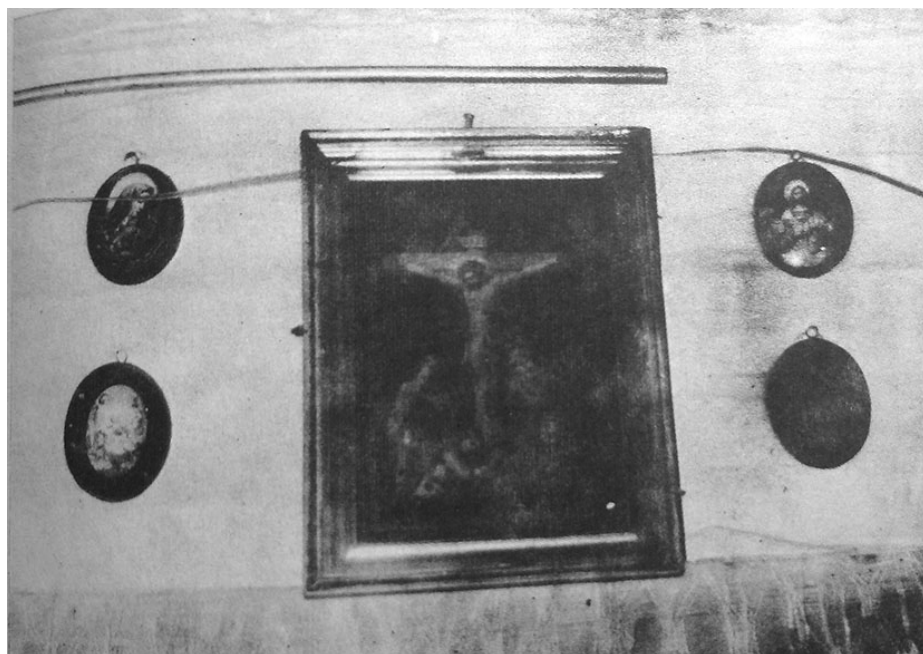
Il. 1. Sylweta wsi Krajno-Parcele z dominantą w postaci kościoła pw. Chrystusa Króla; Krajno-Parcele (szkic autora)



Il. 2. Sylweta wsi Masłów Pierwszy z dominantą w postaci kościoła pw. Przemienienia Pańskiego; Masłów Pierwszy (szkic autora)



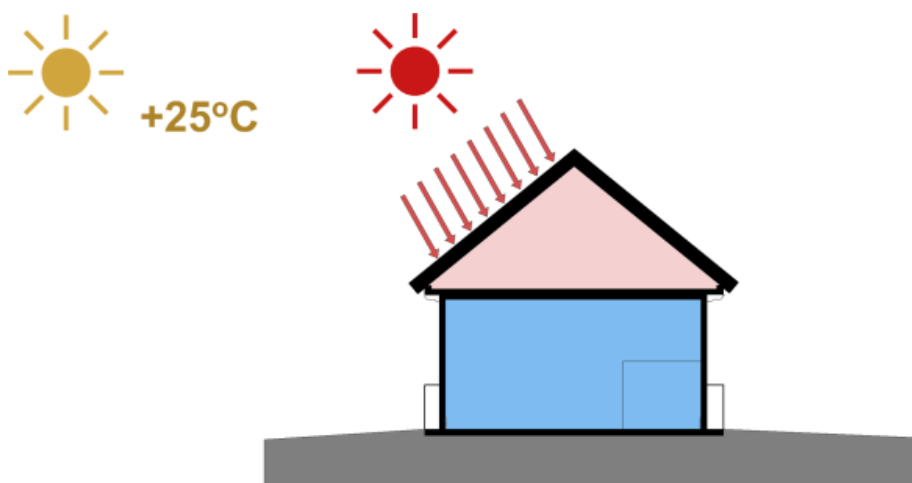
II. 3. Sylweta wsi Bieliny z dominantą w postaci kościoła pw. św. Józefa – Oblubieńca Najświętszej Maryi Panny; Bieliny (szkic autora)



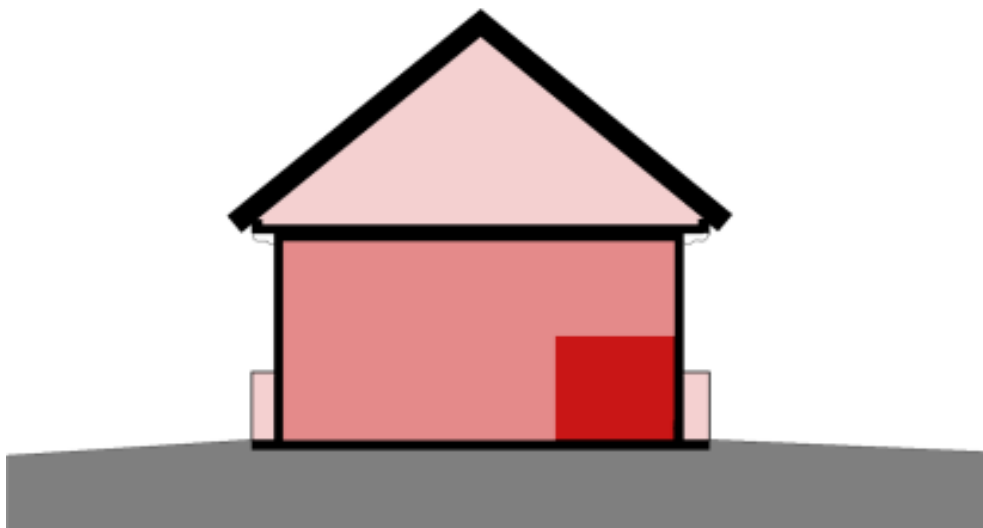
II. 4. Ściana izby ozdobiona obrazami o tematyce religijnej. Tarczyński Edward; 1986; wyposażenie budynków mieszkalnych i gospodarczych w regionie świętokrzyskim w 2 połowie XIX i w XX w. (źródło: Kieleckie Zakłady Graficzne)



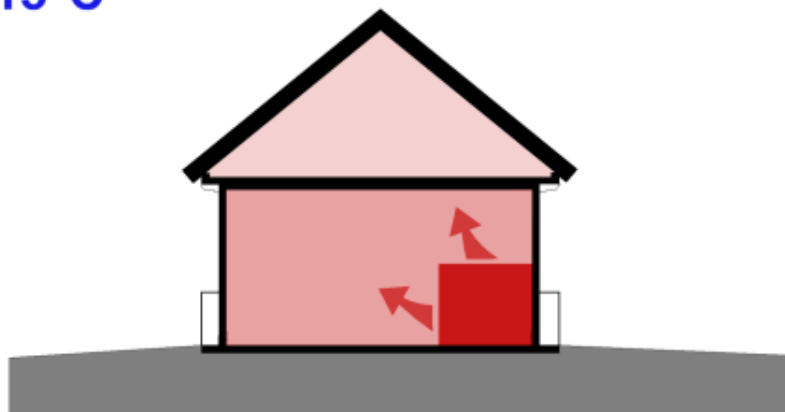
Il. 5. Wnętrze izby – stół. Tarczyński Edward; 1986; wyposażenie budynków mieszkalnych i gospodarczych w regionie świętokrzyskim w 2 połowie XIX i w XX w. (źródło: Kieleckie Zakłady Graficzne)



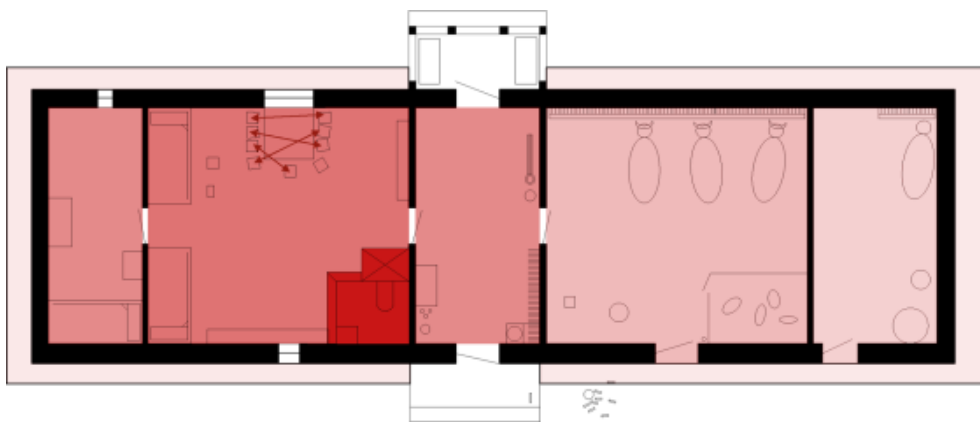
Il. 6. Schemat działania energetycznego strychu na podstawie historycznego domu w Masłowie II przy ul. ks. Marszałaka 167 (schemat autora)



II. 7. Schemat działania warstw izolujących termicznie na podstawie historycznego domu w Masłowie II przy ul. ks. Marszałaka 167 (schemat autora)



II. 8. Schemat działania centralnie ulokowanego pieca akumulacyjnego na podstawie historycznego domu w Masłowie II przy ul. ks. Marszałaka 167 (schemat autora)



Il. 9. Schemat działania centralnie ulokowanego pieca akumulacyjnego oraz energooszczędnego kształtowania struktury domu na rzucie na podstawie historycznego domu w Masłowie II przy ul. ks. Marszałaka 167 (schemat autora)



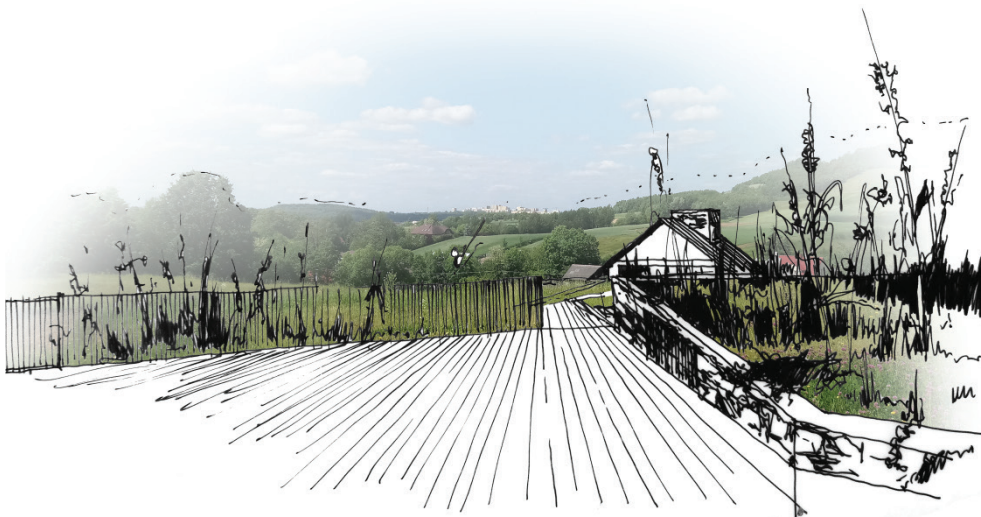
Il. 10. 1999; *Peter Zumthor Works, Buildings and Projects 1979–1997*; Birkhauser (fot. Helene Binet)



Il. 11. Schemat umiejscowienia domu w sylwecie wsi dotyczący zaprojektowanego przez autora domu w Masłowie przy ul. Spacerowej 26 (szkic autora)



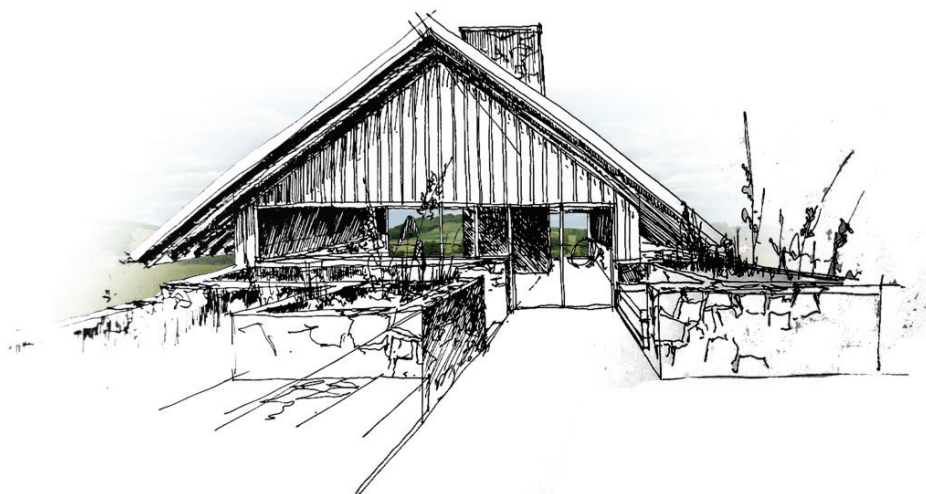
Il. 12. Pierwszy schemat dojścia do zaprojektowanego przez autora domu w Masłowie przy ul. Spacerowej 26 (szkic autora)



Il. 13. Drugi schemat dojścia do zaprojektowanego przez autora domu w Masłowie przy ul. Spacerowej 26 (szkic autora)



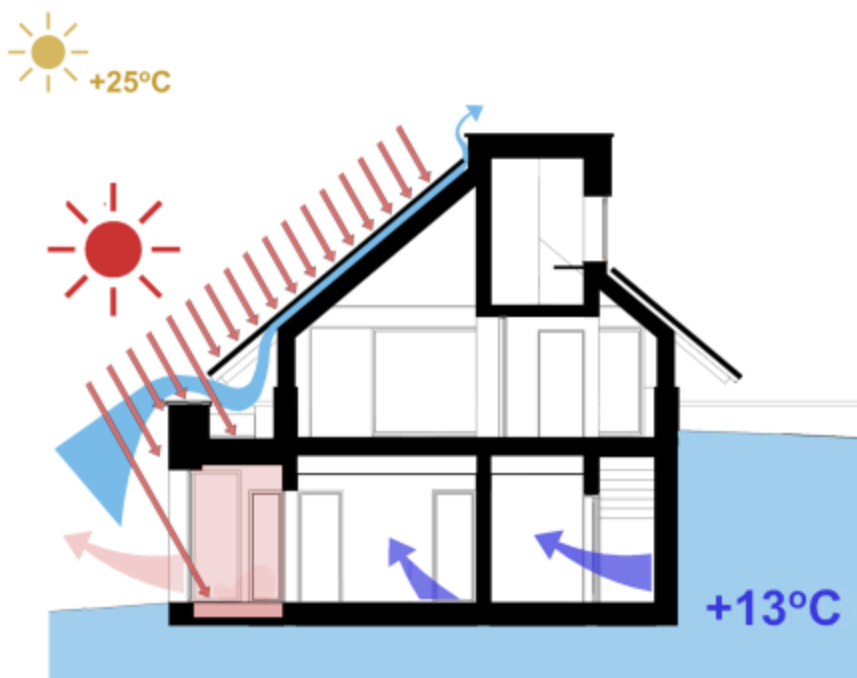
Il. 14. Trzeci schemat dojścia do zaprojektowanego przez autora domu w Masłowie przy ul. Spacerowej 26 (szkic autora)



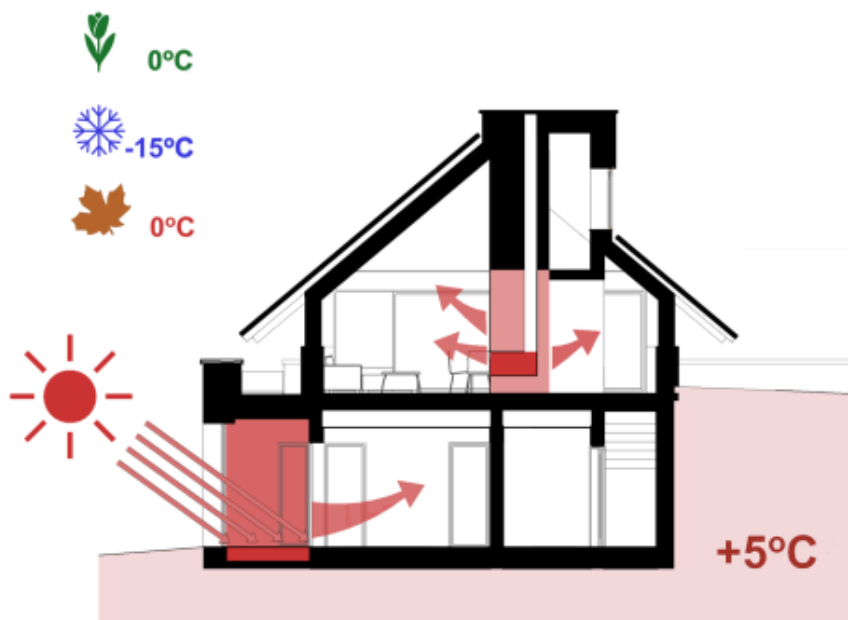
Il. 15. Czwarty schemat dojścia do zaprojektowanego przez autora domu w Masłowie przy ul. Spacerowej 26 (szkic autora)



II. 16. Możliwe typologie w obrębie zaprojektowanego przez autora domu w Masłowie przy ul. Spacerowej 26 (schemat autora)



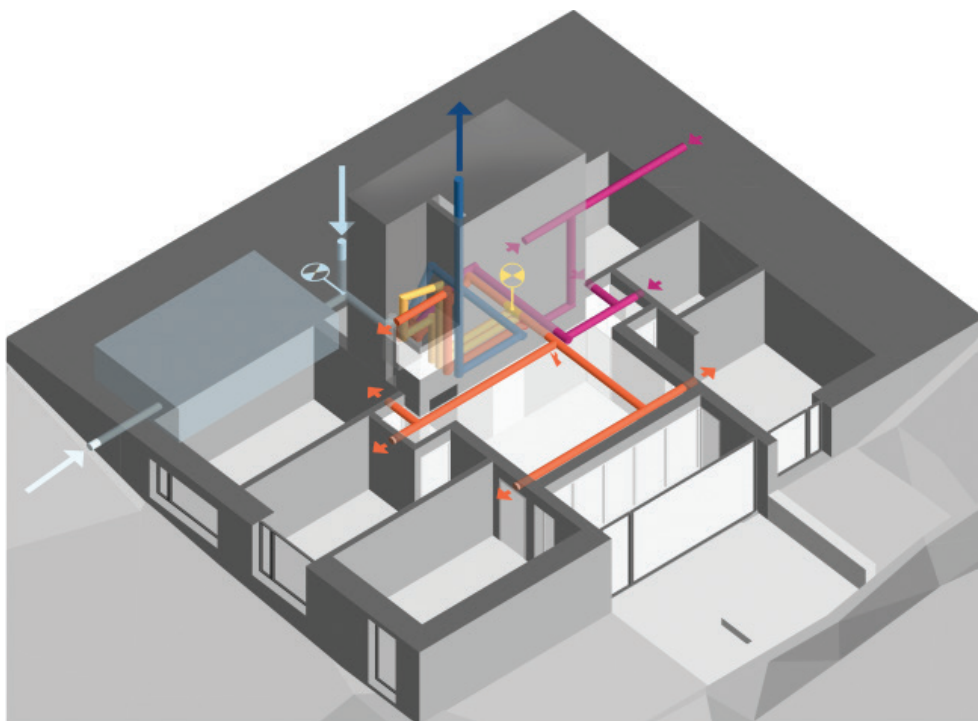
III. 17. Cyrkulacja ciepła w okresie letnim w zaprojektowanym przez autora domu w Masłowie przy ul. Spacerowej 26 (schemat autora)



Il. 18. Cyrkulacja ciepła z dodatkowych źródeł od jesieni do wiosny w zaprojektowanym przez autora domu w Masłowie przy ul. Spacerowej 26 (schemat autora)



Il. 19. Energooszczędne kształtowanie struktury domu zaprojektowanego przez autora domu w Masłowie przy ul. Spacerowej 26 – rzut (schemat autora)



III. 20. Schemat cyrkulacji powietrza wewnątrz budynku dotyczący zaprojektowanego przez autora domu w Masłowie przy ul. Spacerowej 26 (schemat autora)

PRZYPISY

- ¹ M. Staniszkis, *Przedmieście nie*, Autoportret 2010, 3(31), 45.
- ² T. Kelm, *Architektura sakralna Sahary*, wyd. Arkady, Warszawa 2000.
- ³ T. Kelm, *Architektura prerii i kanionów. Kształtowanie architektury proekologicznej w południowo-zachodnich rejonach Ameryki Północnej*, Oficyna Wydawnicza Politechniki Warszawskiej, Warszawa 2007.
- ⁴ T. Kelm, *Architektura sakralna Sahary*, wyd. Arkady, Warszawa 2000.
- ⁵ Ibidem.
- ⁶ T. Dybczyński, *Ilustrowany przewodnik po Łysogórach*, Polskie Towarzystwo Krajoznawcze w Warszawie, Warszawa 1923.
- ⁷ E. Tarczyński, *Wyposażenie budynków mieszkalnych i gospodarczych w regionie świętokrzyskim w 2 połowie XIX i w XX w.*, Kieleckie Zakłady Graficzne, Kielce 1986.
- ⁸ J. Prewencka-Gucwa, *Rzemiosło Ludowe na Kielecczyźnie w XIX i XX w.*, t. II, Muzeum Wsi Kieleckiej, Kielce 1984.
- ⁹ E. Tarczyński, *Wyposażenie budynków mieszkalnych i gospodarczych w regionie świętokrzyskim w 2 połowie XIX i w XX w.*, Kieleckie Zakłady Graficzne, Kielce 1986.
- ¹⁰ T. Dybczyński, *Ilustrowany przewodnik po Łysogórach*, Polskie Towarzystwo Krajoznawcze w Warszawie, Warszawa 1923.
- ¹¹ E. Tarczyński, *Wyposażenie budynków mieszkalnych i gospodarczych w regionie świętokrzyskim w 2 połowie XIX i w XX w.*, Kieleckie Zakłady Graficzne, Kielce 1986.
- ¹² P. Zumthor, *Peter Zumthor Works, Buildings and Projects 1979–1997*, wyd. Birkhauser, Bazylea 1999.
- ¹³ Ibidem.
- ¹⁴ Architektura-Murator, [online] http://architektura.muratorplus.pl/realizacje/dom-regionalny-w-czorsztynie_3899.html (dostęp: 31.07.2019).
- ¹⁵ P. Zumthor, *Myślenie architekturą*, tłum. A. Kozuch, Karakter, Kraków 2010.
- ¹⁶ J. Pallasmaa, *The Thinking Hand*, Wiley, Hoboken 2009.
- ¹⁷ H. Lefebvre, *The Production of Space*, tłum. D. Nicholson-Smith, Blackwell Publishing Ltd., Oxford 1991.
- ¹⁸ G. Bachelard, *The Psychoanalysis of Fire*, wyd. Beacon Press, Boston MA 1964.
- ¹⁹ M. Miłobędzki, *W poszukiwaniu tego co jest*, Autoportret 2011, 3(31), s. 13–18.
- ²⁰ L. Lahti, *Alvar Aalto 1898–1976. Raj dla zwykłego człowieka*, tłum. B. Jankowiak-Konik, wyd. Taschen, Berlin 2006.
- ²¹ Dz.U. 1994 nr 89 poz. 414.
- ²² Dz.U. 2019 poz. 1065.
- ²³ R. Wnuk, *Instalacje w domu pasywnym i energooszczędnym*, Przewodnik Budowlany, Warszawa 2007.

BIBLIOGRAFIA

- Architektura-Murator, [online] http://architektura.muratorplus.pl/realizacje/dom-regionalny-w-czorsztynie_3899.html (dostęp: 31.07.2019).
- Bachelard G., *The Psychoanalysis of Fire*, wyd. Beacon Press, Boston MA 1964.
- Dybczyński T., *Ilustrowany przewodnik po Łysogórach*, Polskie Towarzystwo Krajoznawcze w Warszawie, Warszawa 1923.
- Kelm T., *Architektura sakralna Sahary*, wyd. Arkady, Warszawa 2000.
- Kelm T., *Architektura prerii i kanionów. Kształtowanie architektury proekologicznej w południowo-zachodnich rejonach Ameryki Północnej*, Oficyna Wydawnicza Politechniki Warszawskiej, Warszawa 2007.
- Lahti L., *Alvar Aalto 1898–1976. Raj dla zwykłego człowieka*, tłum. B. Jankowiak-Konik, wyd. Taschen, Berlin 2006.
- Lefebvre H., *The Production of Space*, tłum. D. Nicholson-Smith, Blackwell Publishing Ltd., Oxford 1991.
- Miobędzki M., *W poszukiwaniu tego co jest*, Autoportret 2011, 3(31), 13–18.
- Obwieszczenie Ministra Inwestycji i Rozwoju z 8 kwietnia 2019 r. w sprawie ogłoszenia jednolitego tekstu rozporządzenia Ministra Infrastruktury w sprawie warunków technicznych, jakim powinny odpowiadać budynki i ich usytuowanie – Dz.U. 2019 poz. 1065.
- Pallasmaa J., *The Thinking Hand: Existential and Embodied Wisdom in Architecture*, Wiley, Hoboken 2009.
- Prewencka-Gucwa J., *Rzemiosło Ludowe na Kielecczyźnie w XIX i XX w.*, t. II, Muzeum Wsi Kieleckiej, Kielce 1984.
- Rozporządzenie Ministra Infrastruktury z 12 kwietnia 2002 r. w sprawie warunków technicznych, jakim powinny odpowiadać budynki i ich usytuowanie – Dz.U. 1994 nr 89 poz. 414.
- Staniszki M., *Przedmieście nie*, Autoportret 2010, 3(31), 45.
- Tarczyński E., *Wyposażenie budynków mieszkalnych i gospodarczych w regionie świętokrzyskim w 2 połowie XIX i w XX w.*, Kieleckie Zakłady Graficzne, Kielce 1986.
- Wnuk R., *Instalacje w domu pasywnym i energooszczędnym*, Przewodnik Budowlany, Warszawa 2007.
- Zumthor P., *Myślenie architekturą*, tłum. A. Kozuch, Karakter, Kraków 2010.
- Zumthor P., *Peter Zumthor Works, Buildings and Projects 1979–1997*, wyd. Birkhauser, Bazylea 1999.