

PIERWSZY ILUSTROWANY
Przewodnik po Ciechocinku
i Okolicy.



WARSZAWA.

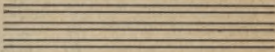
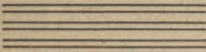
—
1908.

Cena kop. 40.

Biblioteka Politechniki Krakowskiej



100000296979

PIERWSZY ILUSTROWANY
PRZEWODNIK 
 PO CIECHOCINKU
i Okolicy.

z mapą zdrojowych zakładów i planem Ciechocinka

ułożył i napisał

Dr. Juljusz Bandrowski

redaktor „Zdroju Ciechocińskiego.”



WARSZAWA.

—
1908.



I. 28.532

Akc. Nr. K-3542157

PRZEDMOWA.

Dla wybierających się do Ciechocinka i przebywających w nim czasowo kuracjuszków z każdym rokiem daje się dotkliwiej użewać brak *odpowiedniego informatora*, z treściami wskazówkami *we wszystkich odnośnych kierunkach* t. j. *podróży, mieszkań, życia, porady lekarskiej, przepisów, taks, adresów, ruchu towarzyskiego, wycieczek, zabaw i t. d.*

To właśnie powołuje też do życia niniejsze wydawnictwo, zapoczątkowane przez redakcję „Zdroju Ciechocińskiego“, którego założycielom pracę tę, podjętą dla dobra kuracjuszków i dalszego pomyslnego rozwoju Ciechocinka, poświęca w dowód wysokiego poważania

Autor.

Jedyny na całą Polskę
najtańszy bogato ilustrowany tygodnik

„SCENA i SZTUKA”

pod redakcją D-ra Juliusza Bandrowskiego
poświęcony specjalnie teatrowi, muzyce,
sztuce plastycznej i stosowanej, Towarzy-
stwom muzycznym, dramatycznym i miłośni-
czym, szkołom muzycznym, artystycznym
i rysunkowym i przemysłowo-artystycznym.

Wychodzi stale w każdą sobotę
w dużym zeszycie o 16-24 stronicach.

== DWIE PREMIE! ==

Wszyscy abonenci biorą udział w półrocznym rozloso-
waniu wysokiej artystycznej wartości
sześciu dzieł sztuki

ocenionych w łącznej sumie TYSIĄCĄ RUBLI
jakoteż całorocznych CZTERU PREMII WYDAWNICZYCH.

CENA PRENUMERATY WYNOŚI:

	rocznie	półrocznie	kwartaln.
w Warszawie:	5 rb. —	2 rb. 50,	1 rb. 50,
z odnośnieniem	5 „ 60	2 „ 80	1 „ 65
w Królestwie i Cesarstwie:	6 „ —	3 „ —	1 „ 60
zagranicą:	7 „ 40	3 „ 70	1 „ 90
(Koron	19.00	9.50	4.75)
(Marek	18.00	9.00	4.50)

Numer pojedynczy 15 kop. (40 halerzy, 30 fenigów).

Administracja „Sceny i Sztuki“ ul. Kotzebue 4.
Telefon 118 06.

Na prowincyi i zagranicą zamawiać
można przez księgarnie.

Ciechociński Zakład kąpielowo-zdrojowy

jest otwarty od dnia 8 (21) Maja do 8 (21) Września włącznie. Wody ciechocińskie **jodo-bromo-słone** szczególnie są pożyteczne w cierpieniach: **skrofulicznych, reumatycznych, kobiecych** i wielu innych. **Niema dziecka, które nie potrzebowałoby kąpeli ciechocińskich.** Zakład posiada 10 źródeł z różną koncentracją solanki od 6% do $\frac{1}{3}\%$ (artezyjskie do picia). W razie potrzeby, dla wzmocnienia solankowej kąpeli dodawany bywa Ciechociński szlam i ług, produkty lecznicze, wytwarzane na miejscu przy warzeniu soli. Zakład wydaje kąpiele: **solankowe, błotne, kwasowęglowe, elektryczne, świetlne, łaźnie, tuszówki, inhalacje, oraz zabiegi hydropatyczne.** Bezpłatna czytelnia w galerji spacerowej jest obficie zaopatrzoną w pisma krajowe i zagraniczne. W głównym parku odbywają się koncerty orkiestry strażackiej od godz. 8—10 rano i od 5—8 wiecz. Codziennie przedstawienia teatralne.

Ciechocińska solanka ze źródeł № 8 ($\frac{1}{3}\%$) i № 10 (1%) używana do picia działa tak samo jak wody Kis-singińskie, Wiesbadeńskie, Homburskie, Iwonickie i inne. W celu ułatwienia trawienia solanki oraz poprawienia jej smaku, jest ona sztucznie gazowaną kwasem węglowym ze źródeł Narzanu i w takim stanie sprzedawaną na miejscu w półlitrowych butelkach we wszystkich kioskach z wodami mineralnymi. Przy pi-ciu Ciechocińskiej solanki w ilości od 3 do 12 uncyi

dziennie wywołuje ona lekkie podrażnienie żołądka i na drodze odruchowej **zwiększenie ilości soku żołądkowego**. W większej ilości, od 12 do 36 uncyi dziennie, solanka Ciechocińska pobudza działanie kiszek wzmacniając ich ruchy robaczkowe i w ten sposób **reguluje wypróżnienia**. Pod wpływem solanki następuje **przyspieszenie trawienia** i łatwiejsze rozpuszczenie i wessanie substancji pokarmowych. Przenikając do naczyń krwionośnych solanka **wywiera wpływ na krew**, jej krążenie, na wydzieliny gruczołowe i na przemianę materji. Gazowaną solankę ze źródła № 8 można zalecić także jako wodę stołową podczas obiadu, w szczególności smaczną jest po mięsnych potrawach.

W zarządzie Zakładu, oprócz gazowanej solanki, sprzedawanej w $\frac{1}{2}$ litrowych butelkach, jest do nabycia leczniczy szlam w pudowych woreczkach i leczniczy ług (40%) w litrowych butelkach. W celu przyrządzenia w domu sztucznej Ciechocińskiej solankowej kąpieli dla dorosłej osoby trzeba wziąć na każde 10 litrów słodkiej wody $1\frac{1}{2}$ *℥* szlamu i $\frac{1}{4}$ litra ługu. Produkty te oraz cenniki, Zakład wysyła wszędzie na każde zapotrzebowanie.

Uwaga. Każda osoba przebywająca w Ciechocinku obowiązana jest wykupić kartę sezonową czyli opłacić wpisowe w kasie Zakładu bez względu na to, czy się leczy, lub nie. Stali mieszkańcy Ciechocinka, Nieszawy i Aleksandrowa opłacają wpisowe w połowie taksy.

HUGOSIEG, Toruń

ul. Elżbiety № 5.

Znany największy i najefektowniejszy Magazyn

Branży Jubilerskiej i Zegarmistrzowskiej.

Własna pracownia przyjmuje obstalunki i reperacye.

Brylanty po cenach bardzo niskich. Usługa bez wyzysku.

Delikatne, pożywne, zdrowe

są prawdziwe **TORUŃSKIE PIERNIKI**

z fabryki Pierników

Hermana THOMAS

w Toruniu.

Dostawcy Dworów: Niemieckiego i Austryjackiego.

Specjalność: **Toruńskie Katarzynki.**

Sortowane skrzynki na prezenty: od 6, 8 do 10 Marek.

Villa „ARKADJA“

oraz dom nowy murowany **ANTONIEWICZOWEJ**

ulica Warzelniana, obok Parku.

Pokoje z kuchniami lub bez, na żądanie całodzienne utrzymanie, pościel, usługa. Nowy dom z piecami, wentylacja, wygody. Wynajmuje się miesięcznie i tygodniowo.

Ceny przystępne.

Usługa własna.

TORUŃ.

TORUŃ.

SWÓJ DO SWEGO.

LUDWIK MAKOWSKI

ulica Piekarska № 35 w Toruniu.

Specjalny Magazyn Garderoby męskiej i dziecięcej,
tak gotowej jakoteż podług miary.

Jedyny polski i pierwszorzędny zakład

Mód Męskich w Toruniu.

==== Usługa prędką i rzetelna. ====

M. FISZLER

w TORUNIU.

Stary Rynek 35.

Stary Rynek 35.

Pierwszorzędny Magazyn

Artykułów galanteryjnych i zbytkownych, Lamp, Ży-
randoli, Szkła, Porcelany i Zabawek. Prawdziwe
Offenbachskie wyroby skórzane. Pamiątki z Toru-
nia i Ciechocinka: w Obrazach, Wazach, Filiżan-
kach, Żardinierkach, etc. etc. w największym wy-
borze po cenach bardzo niskich.

• • • • Usługa polska. • • • •

TORUŃ,
ul. Szeroka.

MAGAZYN MÓD

Hermann SEELIG.

Główny skład damskiej konfekcyi,
materyi jedwabnych, artykułów mo-
dy, płócien, batystów. Pracownia
eleganckich kostyumów damskich.

Materyały na meble. Dywany.

Gotowe kostjумы ostatniej mody.

USŁUGA POLSKA.

CENY STAŁE.

JEDYNY POLSKI MAGAZYN
Modnych Artykułów Męskich
Leona Kuczyńskiego
w Toruniu.

(Główny skład w Poznaniu w Bazarze)

założony w roku 1875.

Poleca na sezon letni w wielkim wyborze: nowości w kapeluszach, krawatach, rękawiczkach, parasolach i laskach z pierwszorzędných fabryk angielskich i wiedeńskich.

**Bielizna biała i kolorowa w najnow-
szych deseniach angielskich, stale na**

składzie.

SPECJALNY MAGAZYN

Perfumeryi i Artykułów Toaletowych

J. M. Wendisch'a S-rów

Fabryka Mydeł Toaletowych =====
===== i do domowego użytku.

Stary Rynek 33. Stary Rynek 33.

W TORUNIU.

poleca:

Francuskie, Niemieckie, Angielskie
Perfumy i Mydła toaletowe wszyst-
ko firm pierwszorzędnych.

**ARTYKUŁY =====
=====KOSMETYCZNE.**

Największy wybór grzebieni damskich
i szpilek do włosów gładkich i ozdob-
nych, a także wszelkich artykułów
toaletowych.

Skład Wód Mineralnych

i

**Materiałów Aptecznych,
Środków Opatrunkowych,
Lekarstw Patentowanych
Specjalnych,
Przyborów chirurgicznych,
Perfum i kosmetyków,
Farb i artykułów
malarskich**

K. Szymański

w Ciechocinku.

I.

Rys historyczny Ciechocinka aż do chwili obecnej.

Gdyby nie źródła słone i związane z niemi znaczenie i rozwój Ciechocinka w okresie ostatnich lat stulecia, nie wiele przedstawiałby on interesu dla ogółu, tak swą historyczną przeszłością jak i teraźniejszością.

Nad położoną w cichym, piaszczystym, nadwiślańskim zakątku kujawskim, osadą pierwotną, dziś „Starym Ciechocinkiem“ zwaną, przeciągały wieki, pogodą czy burzami szczytne, zapisując się silniej—i pamiętniej jedynie po sąsiednich wyniosłych wierzchołkach, zbrojnych swego czasu w warownie i zamki polskie jak np. *Raciążek*, pamiętny ponawianym tam pobytom króla Władysława Jagielly, W. ks. litewskiego Witolda i W. mistrza Krzyżackiego Konrada von Jungingen, przed i po zaszczytnej dla oręża polskiego bitwie pod Grunwaldem.

Ciechocinek położony w dolinie, pozostawiony losowi „wsi spokojnej, wsi szczęśliwej“ drzemał na piaszczystym pokładzie, który, jak na pustyni opokę, krył w głębi ziemi rezultat dawnych geologicznych przemian wiekowych, związanych z legendarnymi podaniami o istniejących tu niegdyś pierwotnych głębiach słonego morza, o czem do dziś dnia ma świadczyć 10 gatunków

nadmorskich roślin solankowych ciechocińskich, jakoteż odwiecznie znana ludowi właściwość solnej zawartości wielu źródeł, zaświadczone prastarą nazwą przylegającego *Słońska*.

Pozostawiam na boku nie dość krytycznie podaną w broszurze R. Ignatowskiego (r. 1854) wiadomość historyczną o zobowiązaniu, włożonem przez księcia mazowieckiego Konrada przy odpuszczeniu ziemi Dobrzyńskiej Krzyżakom (1235 r.) „dostarczania na dwór książęcy i biskupi pewnej ilości soli“. Tak samo pomijam i pozbawiony wartości wywód nazwy Ciechocinka od *cichego odcinka* tej ziemi, *cichaczem* przyluszczonego przez Krzyżaków. Genezę jego prostą, a jedynie właściwą odnieść należy jedynie do etymologicznej dedukcyi od tej samej natury imion osobowych jak *Prandota*, *Czarnota*, *Lasota*, *Żegota* a więc i *Ciechota* i powstałych stąd nazw miejscowości: *Prandocin*, *Czarnocin*, *Lasocin*, *Żegocin* a więc i *Ciehocin*; stąd już sama przez się wypływa zdrobniała jego forma *Ciehocinek*, podobnie jak od tamtych *Prandocinek*, *Czarnocinek*, *Lasocinek* i *Żegocinek*. Jednym zaś z niezwalczonych dowodów na taką wyrazu „Ciehocinek“ pochodność, daje zachowany po dziś dzień u ludu miejscowego przymiotnik *ciehocki* (nie ciechociński), jako utworzony bezpośrednio od słowa „Ciechota“ podobnie jak od *Żegota* urabia lud przymiotnik „żegocki“, od *Lichota* „lichocki“ i t. p.

Pozostaje zatem dla uwydatnienia przeszłości Ciechocinka sięgnąć do historyi rozwoju jego jako miejscowości bogatej w pokłady soli, których wykrycie zaznaczyło się w rozwoju Ciechocinka dwoma szlakami:

- 1) Dobywania i warzenia soli.
- 2) użycia źródeł solnych dla leczenia tak zewnętrznego (kąpiele) jak i wewnętrznego (picie wód).

Co do pierwszego, to korzystając z udzielonych mi uprzejmie przez dyrektora zarządu WP. Marjana



Dawna wieża wiertnicza przy warzelnii soli (dziś nieistniejąca).

Raczyńskiego dawnych aktów Ciechocinka od r. 1823 mogą dokumentarnie stwierdzić, iż pierwsze odkrycie,

źródeł solnych i pierwsze zawodowe wiercenia w Ciechocinku przypadają w zasłudze prusakom za ich inwazyi w r. 1793 do Królestwa Polskiego i czasowego niem włodarstwa. Pierwsze te podjęte próby dokonywał niemiecki górnik, inżynier Stark. Odkrył on 7⁰/₁₀ źródło w miejscu, późniejszym wylewem Wisły zamulonem, a położonem wyżej dzisiejszego parku między tężniami a brzegiem Wisły.

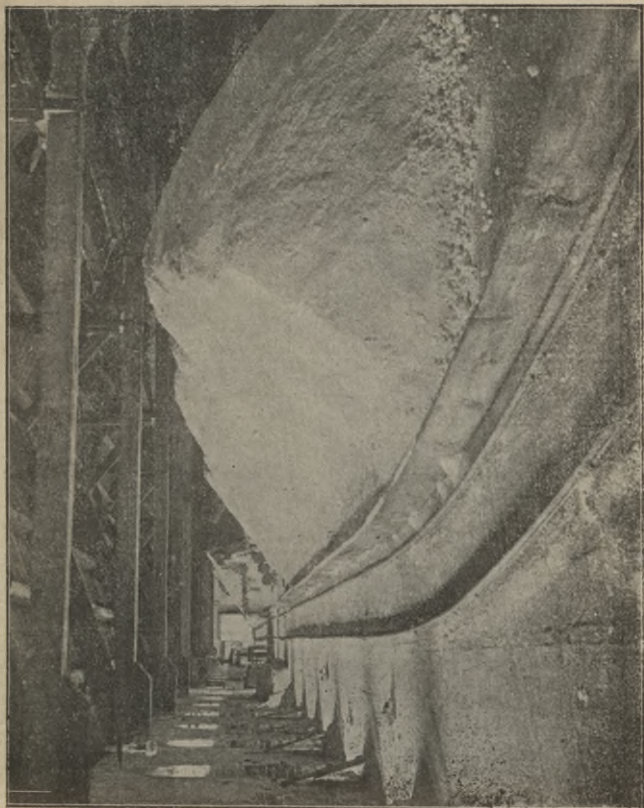
Energicznie rozpoczętą pracę przerwało wkroczenie do Królestwa francuzów w r. 1807-ym.

Lecz raz zapoczątkowane dzieło znalazło dalszy ciąg wkrótce po uspokojeniu kraju i utworzeniu „Królestwa Kongresowego.“ Rząd tegoż przez zapobiegliwe starania prezesa Izby Skarbowej i ministra księcia Lubbeckiego, skojarzone z badaniami i poszukiwaniami właściciela dóbr *Konstantego Wolickiego*, a poparte powagą *Staszica* uzyskał wreszcie w Petersburgu aprobatę cesarza Aleksandra I na podjęcie robót kosztem skarbu polskiego *). W kilka dni później (16 sierpnia 1823 r.) urzędowym już aktem zawiadamia namiestnik *Zajączek* księcia Lubbeckiego o zatwierdzeniu przez Jego Cesarzką i Królewską Mość *awansu* 25000 złp. na prowadzenie robót w Ciechocinku.

Odtąd też aż do r. 1830 prowadzi je energicznie rząd Królestwa polskiego silnem ramieniem i mądrym umysłem swego ministra i prezesa komisji skarbowej ks. Lubbeckiego, przy pomocy na miejscu w Ciechocinku tak nieocenionego wolontarjusza jak *Wolicki* i tak do-

*) Wyjątek z listu ks. Lubbeckiego, pisanego d. 10 sierpnia 1823 do Wolickiego dnia... „pospieszam go zawiadomić, iż Najjaśniejszy Pan oceniając pożyteczność zamierzonych i już rozpoczętych prac, raczył łaskawie pozwolić na stopniowe użycie funduszów, jakich dalsze prowadzenie *warzelni* soli wymagać będzie.

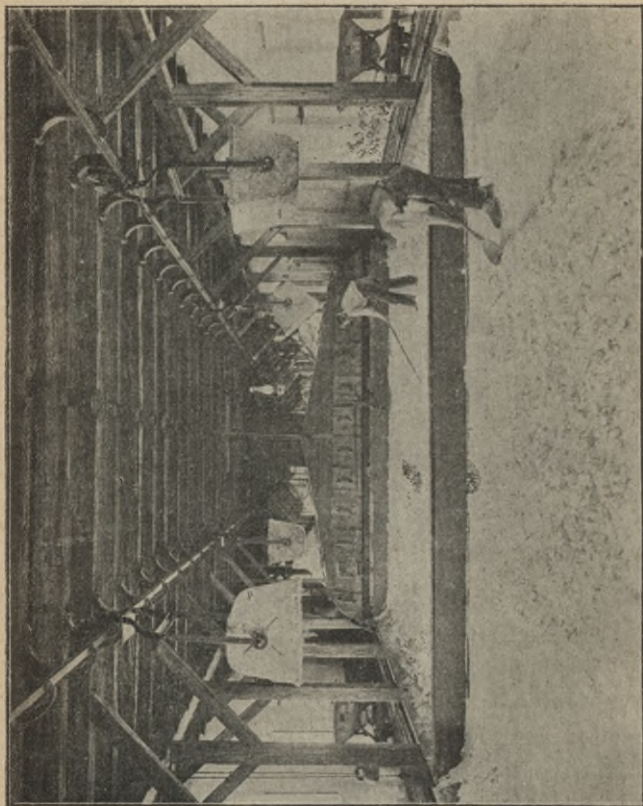
świadczono go fachowca—niemca jak inżynier górniczy *Graff*, który niejednokrotnie zasięgał rady swego pierw-



Wnętrze warzelni soli (składy).

szego w Ciechocinku poprzednika Starka, jeżdżąc do niego często na Śląsk.

Dowodem szybkiego tych starań postępu są daty dokonanych wkrótce aktów następujące:



Wnętrze warzelni soli (suszarnia).

1) zawarcie i podpisanie w tymże r. 1823-im akcie emfiteutyecznej, wieczystej dzierżawy źródeł i grun-



B. DOŁIWA * Toruń

w Artushofie.

SKŁAD SUKNA i MATERJAŁÓW

na garderobę męską.

Fabryka mundurów.

Dodatki wojskowe.

Płaszczki podróżne, od pyłu

i Regenmantle.

Kurtki myśliwskie i domowe.

Męska spodnia bielizna, wełniana, bawełniana,

z Maceo i jedwabna.

Krawaty, szelki etc.

Villa „STEFANJA“

GRUNDLANDA i IZBICKIEGO

ulica Toruńska, wprost dworca kolejowego
i teatru w Ciechocinku.

40 pokoi odrestaurowanych i świeżo ume-
blowanych w cenie od rb. 20 do 60 za se-
zon z kuchniami lub bez takowych.

== Usługa dobra i chętna. ==

Skład Win, Wódek, Likierów
i Towarów Kolonjalnych

oraz

Wyrobów Tabaczknych i Naczyn Kuchennych

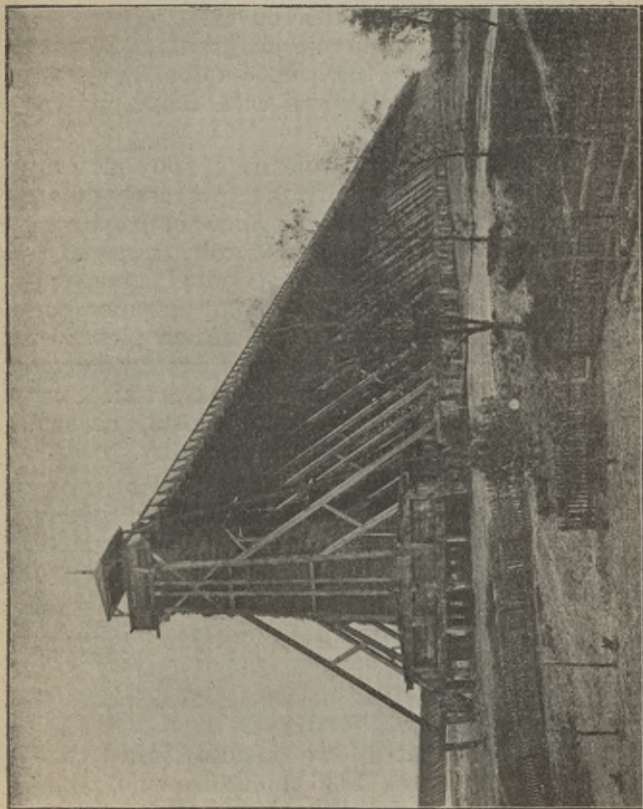
pod firmą

Bronisława KRUSZYŃSKA

41-a ul. Sucha (dom własny)
poleca towary wyborowe.

tów (2 włóki i 2 morgi) w Ciechocinku *na rzecz Rządu Królestwa Polskiego.*

2) nabycie gruntów plebańskich w Słońsku na



Teżnie.

użytek *skarbu polskiego* pod budowę tężni i przeniesienie parafii do Raciążka.

3) Liczne wiercenia prowadzone odtąd ze zmien-
nem powodzeniem aż do dziś dnia.

4) Budowa murowanych warzelni, w r. 1824-ym
zaczętych a w r. 1829-ym skończonych.

5) Budowa tężni (gradjernia) na gruntach Słońska
(rozp. 1824), machin wiertniczych, 6-u domów warzel-
nianych, suszarni, rezerwoarów i cała dalsza zborna
praca aż do r. 1830-go.

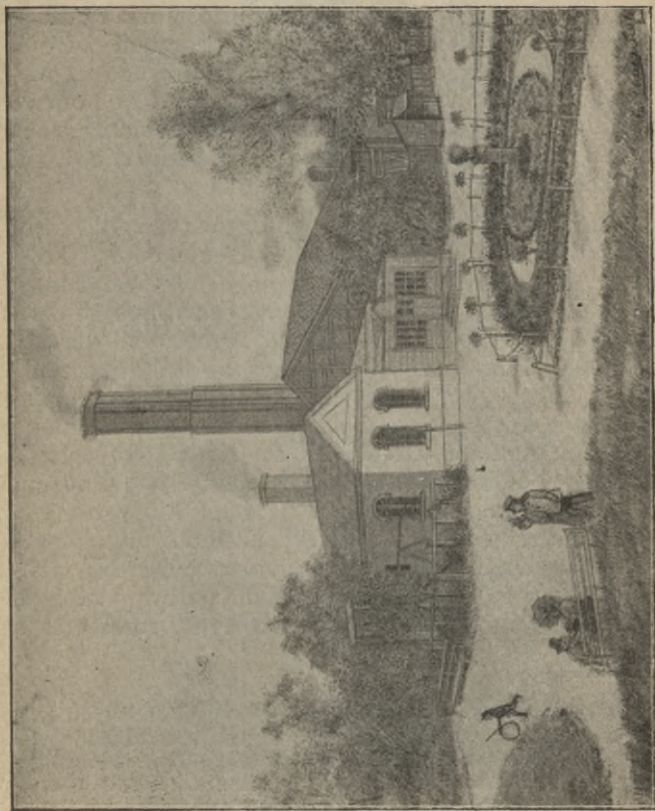
Rozkieżlnana wichura wojenna i spowodowany
przez nią nowy przewrót polityczny przekazały dalsze
prowadzenie spraw w Ciechocinku *Bankowi polskiemu*.
W okresie tym wśród wielu dyrektorów, zarządzą-
cych Ciechocinkiem a nazywanych odtąd „naczelnikami,
“ odznaczył się szczególnie zdolny inżynier gór-
niczy, niemiec *Rost*, szczęśliwy w wynikach głębszych
wierceń, bliskich już 7% solanki a wstrzymanych
niestety w chwili decydującej przez Bank polski, który
odmówił dalszych na nie asygnat zaś *Rosta*, na sku-
tek zakulisowych wpływów, oddalił ze służby.

Powolniej ale stale postępowały dalsze prace
około rozszerzonego już znacznie zadania, ile że zwolna
zaczęło się silniej zaznaczać zadanie drugie Ciechocinka,
jako uzdrowiska leczniczego.

Pierwsze tego ślady spotyka się w zapiskach
dawnych aktów o stosowaniu przez lud miejscowy
wody słonej w celach leczniczych, zaś w r. 1827 czy-
tamy tam o dwu domkach, zajętych przez przygodnie
przybyłych tu dla kąpieli kuracjuszów.

Nie mniej ściśle już celowe zastosowanie leczni-
cze solanki początkuje rok 1836 miniaturowym zakła-
dem kąpielowym z *pierszemi czterema miedzianemi
wannami*, przy miejscowej oberży pomieszczonemi,

jakoteż i drugimi czterema, oddanymi w roku następnym na użytek publiczny a pomieszczonemi przy warzelni soli.



Pierwsze (najdawniejsze) Łazienki.

W sześć lat później przybyło jeszcze 5 wanien i łaźnia parowa w budynku przy głównej maszynie parowej, jak to przedstawia powyższa ilustracja.

Za mnożącemi się jednak z roku na rok wskazaniami i potrzebami nie umiano również rażno i większymi wkładami nadażyć i zdrojowisko postawić na odpowiedniej stopie. Większa jednolitość działania datuje się od r. 1844 wraz z oddaniem zarządu zdrojowiska w ręce specjalnego komitetu rządowego i z wyasygnowaniem sumy 12000 rb. na wkłady. Z tą pomocą wzniesiono w r. 1849 pierwszy, duży, murowany gmach łazienek o 36 wannach, istniejący do dziś dnia, t. zw. Nr. I zakładu kąpielowego komitetowego. *)

Silniejszą pobudkę do szybszego rozwoju zdrojowiska dało w r. 1866 przeprowadzenie odnogi kolejowej z Aleksandrowa Pogranicznego do Ciechocinka, dalej odprzedaż w r. 1871 osobom prywatnym 15 dzieściń gruntu, okalającego zakład kąpielowy, dla pobudowania domów i willi, a wreszcie zabezpieczenie Ciechocinka od sporadycznych wylewów Wisły przez wzniesienie kosztem 38000 rb. wału ochronnego na przestrzeni sześciu wiorst. Łączy się z tem celowo wzniesienie podobnego wału ochronnego i w północno-zachodniej stronie Ciechocinka r. 1895, który zamyka okres znaczniejszych inwestycyj następownem rozszerzeniem Łazienek Nr. I, budową nowych Nr. II, jako też kursalu, z galerją spacerową, salą balową, zakładu kąpeli błotnych, natrysków solankowych, rozszerzenia

*) Wartość gruntu, budowli i urządzeń dzisiejszych Ciechocinka oceniona na 2 miliony rb. Całość urządzeń nie jest uważana za własność państwa, chociaż stoi pod zarządem general-gubernatora warszawskiego, z ramienia którego ustanowiony Komitet specjalny z 4 członków prezesa i dyrektora złożony, zarządza dziś tak zdrojowiskiem jak i eksploatacją soli. Personal zakładu niema praw urzędników państwowych a zakład płaci skarbowi wszystkie należitości i podatki na równi z innemi prywatnemi przedsiębiorstwami.

VILLA
„HYGIEA”

Jakóba Wolmana
ulica Słońska, wprost Parku.

dzierżawiona przez

JÓZEFĘ WIEWIÓROWSKĄ

poleca się względem

Szanownej Publiczności.

58 pokojów świeżo umeblowanych
i odrestaurowanych, po cenach **umiarkowanych**, na całe lato, Sezony lub
tygodnie.

Usługa wyborowa własna.

IDEALNY ŚRODEK PRZECZYSZCZAJĄCY

PURGEN

Dla dorosłych — Smaczny.

Dla dzieci — Delikatny.

Dla obłożnie chorych — Niezawodny.

Znakomici profesorowie całego świata rekomendują i zalecają go codziennie.

Dostać można we wszystkich aptekach po kop. 65 za pud.

Literaturę i próby bezpłatnie wysyła pp. Lekarzom

GENERALNY REPREZENTANT

JÓZEF SALZMAN jr.

Warszawa, Senatorska 38.

SOBOTY! Kąpiele morskie. SOBOTY!

Hotel „VICTORIA“

poleca swoje 60 pokojów.

Wyśmienity stół i dobre napoje.

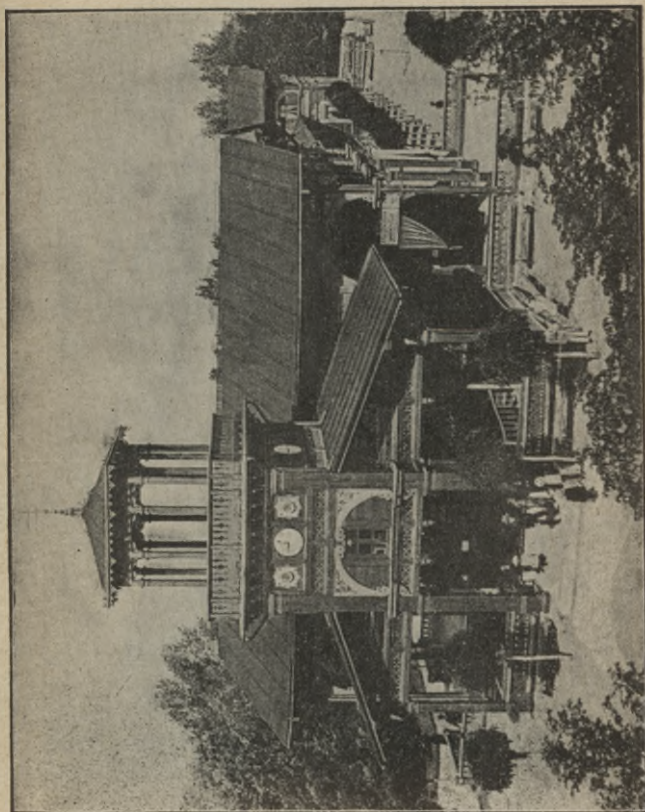
Większe i mniejsze salony do zebrań.

3 minuty od dworca, 5 minut od morza.

HINTERLACH

Właściciel Hotelu.

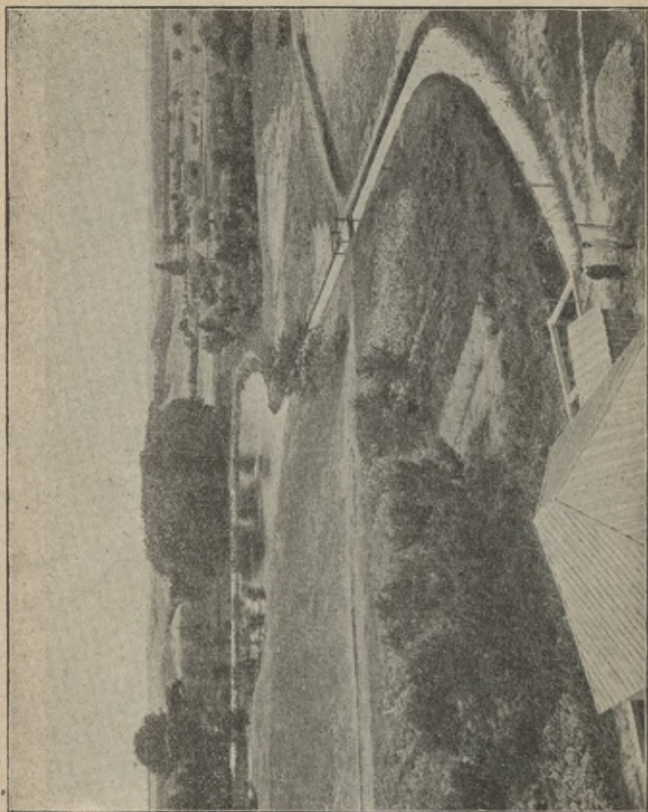
i podniesienia parku i wreszcie—co ze względów zdrowotnych było palącą sprawą—zaopatrzone Ciechocinek



Kursal i Czytelnia w parku.

w dobrą, zdrową wodę do picia źródlaną za pomocą wodociągów, przeprowadzonych na 50 wiorstowej prze-

strzeni z miejscowości *Kuczek* podług planów inż. Ma-
jewskiego.



Źródło i wodociąg w Kuczku.

Ponowny większy rozwój Ciechocinka, jako zdro-
jowiska, przypada na ostatnie dziesięciolecie, jak to

wykazuje dalsza tablica ruchu chorych. Zaznaczyć tu jeszcze wypada że 70% wszystkich kuracuszów przypada na Królestwo Polskie, 25% na Cesarstwo a 5% z poza kraju, szczególnie z księstwa Poznańskiego i Prus zachodnich. Sama Warszawa dostarcza 45% kuracuszów.

Jak wzrastał ich ruch w szeregu lat aż do 1907 wykazuje następująca tablica w dziesięcioleciach, obejmująca tylko nazwiska zgłoszone w biurze zarządu i w księgach jego uwidocznione, t. j. ledwie 50% z pośród przybyłych a zatem

	w roku 1900	frekwencja	wynosiła	8848,	a	dochód	86475
"	"	1901	"	"	9138	"	91862
"	"	1902	"	"	11294	"	107513
"	"	1903	"	"	13650	"	125743
"	"	1904	"	"	10254	"	114641
"	"	1905	"	"	9519	"	115186
"	"	1906	"	"	10042	"	124439
"	"	1907	"	"	10310	"	157799

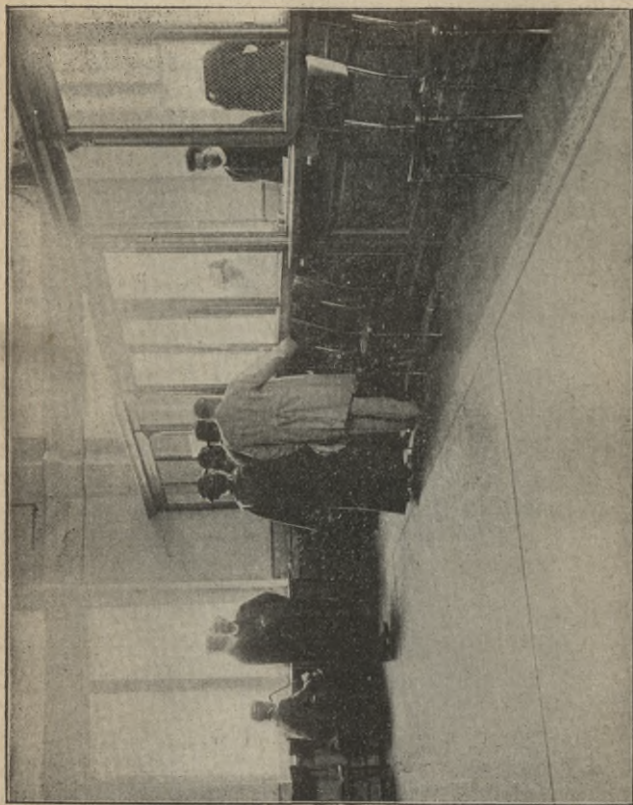
Jeszcze godniejszą uwagi jest ilość wszelkiego rodzaju kąpieli, zabiegów hydropatycznych inhalacji i t. p. w ostatnich 2 latach wydanych, która wynosiła:

	w roku 1906	kolosalną	cyfrę	220,377		
a	"	"	1907	"	"	550,000

Stosunek płci i wieku szukających porady w Ciechocinku przedstawia się mniej więcej stale następująco (1906 r.): Mężczyzn 3518, kobiet 6524, z czego przypada na dzieci liczba 1524.

W okresie tym dokonał zarząd wiele. Dość wymienić 4 nowe otwory świdrowe (Nr. 7, 8, 9 i 10), budowę nowych błotnych łazienek (kosztem 180000 rb.) nowych solankowych (kosztem 160000 rb.), zaprowadzenie oświetlenia elektrycznego, budowę domu dla Zarządu, oranżeryi, uporządkowanie warzelnii soli, po-

większenie parku, zasypanie wielu nizin, sprowadzenie nowych kotłów i rezerwoarów, kąpiele gazowo-elek-



Wnętrze biura zarządu.

tryczno-świetlne, oddział inhalacyjny, nie mówiąc o
mnóstwie nowych drzew, chodnikach betenowych i t. d.



Villa „KRUSZYNA”

W CIECHOCINKU

ul. Sucha 41^a


czwarta od kościoła i głównych kąpiel.

Poleca pokoje umeblowane,
z werendami i **piecami**

po cenach przystępnych.

SKŁAD WIN

i towarów spożywczo-kolonjal-
—— nych na miejscu. ——



VILLA

„ZAGŁOBA”

JÓZEFA MOCZARSKIEGO

na Piaskach
pod laskiem sosnowym

Najwyższy punkt =====
===== w CIECHOCINKU.

POLECA:

POKOJE UMEBLOWANE

z kuchniami lub bez takowych w ce-
nie od 30 rubli do 75 rubli na całe
lato lub też w tym samym stosunku
na sezony.

Konkurencja inicjatywy prywatnej dużo się też przyczyniła do rozwoju Ciechocinka pobudowaniem wielu wzorowych nawet dworków (t. zw. will) i urządzeniem zakładów pomocniczych w leczeniu, przyczem niejednokrotnie wyprzedzono niektórymi urządzeniami (jak miejscowym systemem kanalizacyi wodociągowej) usiłowania zarządu, zdążającego ku zaprowadzeniu powszechnie obowiązujących instalacyi zdrowotnych jak kanalizacya, wodociągi i t. p., w czem z pomocą ma przyjść opracowana już ustawa policyjno sanitarna dla Ciechocinka jako zdrojowiska.

II.

Położenie i klimat.

Ciechocinek, zdrojowisko kąpielowe, położony jest blisko granicy pruskiej, w powiecie Nieszawskim, gub. Warszawskiej, wśród tzw. niziny Ciechocińskiej, otwartej w kierunku do Wisły na lewym jej brzegu, odgraniczonym od strony południowo-zachodniej przez dość strome wzniesienie gruntowe.

Niegdyś stanowiły te wzniesienia brzeg samejże Wisły, której wody w odległych czasach rozlewały się po całej nizinie Ciechocińskiej.

Zakład zdrojowo-kąpielowy położony jest (pod 52°53' szerokości północnej i 18°60' długości wschodniej od Greenwich) w odległości 6-u wiorst od Aleksandrowa na wysokości 35,7 metr. nad poziomem morza, na gruncie piaszczystym, z łakami torfowemi na miejscach najniższych.

Korzystne właściwości gruntu, a przede wszystkim łatwa przepuszczalność warstw piaszczystych, mają z tego względu szczególniejsze znaczenie, że opady atmosferyczne

ryczne nie zatrzymując się na powierzchni ziemi szybko bywają przepuszczone i wessane w głębszą warstwę, którą stanowi pokład ilów a poniżej warstwy wapienia, formacji jurajskiej, z którego szczelin wydobywa się woda mineralna ciechocińska, tzw. *Solanka*. Źródła jej nie są bez związku, niezbyt stąd oddalonymi pokładami soli kamiennej w Inowrocławiu.

Klimat Ciechocinka, odpowiednio do położenia miejscowości, ciśnienia barometrycznego i wilgotności, zbliża się więcej do klimatu nadmorskiego; podobieństwo to zwiększa się jeszcze bardziej w okolicy tężni, gdyż powietrze zawiera tu, na znacznej przestrzeni rozpylone, drobiny solanki a przytem zdradza zawartość ożywiającego ozonu. Stosunki i wahania meteorologiczne odzwierciadlają najwymowniej specjalne tablice z corocznych spostrzeżeń meteorologicznych, prowadzonych od r. 1894-go *).

III.

Wskazania lecznicze.

Choroby, w których wskazane jest leczenie wodami ciechocińskimi są nader liczne a mianowicie:

- 1) Żolzy (*Scrophulosis*) wogóle i pewne formy pokrewnej żolzom miejscowej gruźlicy, w szczególności choroby gruczołów chłonnych, skórne, choroby okostnej, kości, stawów i błon śluzowych.
- 2) Krzywica.
- 3) Blednica i niedokrewność.
- 4) Przymiot w okresach późniejszych.
- 5) Gościec mięśniowy, stawowy i podagra.
- 6) Przewlekłe zapalenie stawów i kości, pochodzenia

*) Obecnie przez lekarza zakładowego D-ra Ignacego Dembickiego u którego są do przejrzenia.

urazowego. 7) Przewlekły nieżyt oskrzeli. 8) Choroby narządów jamy brzusznej. 9) Choroby kobiece: mięszone zapalenia macicy, wysięki około maciczne, nieżyty jej błony śluzowej, zapalenia jajników, zboczenia w periodach, przewlekłe stwardnienia zapalne sutek. 10) Choroby nerwowe przewlekłe, porażenia natury obwodowej i ośrodkowej, przewlekłe sprawy zapalne rdzenia i nerwów obwodowych.

Przeciwskazania stanowią: 1) Wszelkie formy ostrej i przyostrej gruźlicy w ogólności a postępującej gruźlicy płucnej w szczególności. 2) Organiczne wady serca z naruszeniem kompensacji. 3) Ostre i przyostre zapalenie nerek z białkomoczem połączone. 4) Złośliwe nowotwory.

IV.

Środki lecznicze Ciechocinka.

Bogate z natury, a dziś znacznie pomnożone zabiegliwością zarządu za wskazaniem lekarzy ordynujących, dzielą się środki lecznicze Ciechocinka podług ich zastosowania na dwie grupy: *a) wewnętrzne* (picie wód) i *b) zewnętrzne* (kąpiele i inhalacje), aczkolwiek obu podstawą są *źródła solankowe*.

Te ostatnie nie tworzą nigdzie źródeł naturalnych, choć powierzchniowe nawet wiercenie na kilka stóp już odkrywa wodę słoną. Solanka wydobywa się sztucznie przez otwory wiercone za pomocą pionowych pomp ssących, wprowadzonych w ruch siłą pary, gazu, lub specjalnymi pompami „Neptun“ (tłoczenie solanki siłą rozrzedzonego powietrza).

Z liczby 6-u czynnych źródeł poziom solanki w 5-u z nich znajduje się w głębokości 3—5 stóp. Solanka ze źródła Nr. 10 służąca również do picia,


dobyla się specjalną pompą marjenbadzką o rozrzedzonym powietrzu.

Skład chemiczny ciechocińskich solanek (jodobromowych) ze wszystkich źródeł mniej różnorodny jakościowo a tylko ilościowo zachodzą znaczne różnice, jak wyjaśnia następująca tablica.

Solanka przedstawia się jako woda przezroczysta odczynu alkalicznego; przy staniu po pewnym czasie mętnieje.

Tabela najnowszej analizy wód Ciechocińskich.

Źródła:	№ 1	№ 2	№ 7	№ 8	№ 9	№ 10
Na Cl	4,5086	3,340	3,470	0,17538	1,48127	1,0280
K Cl	0,0205	0,026	0,008	0,08640	0,00911	0,0308
Si O ₂	0,0016	0,003	0,002	0,00172	0,00162	0,0014
Ca SO ₄	0,1732	0,118	0,110	—	0,04964	—
Ca Cl ₂	0,4325	0,175	0,134	—	0,14092	—
Mg Cl ₂	0,2350	0,160	0,115	—	0,16225	—
Ca CO ₃	0,0227	0,030	0,001	—	0,4472	—
Mg CO ₃	0,0284	0,076	0,032	—	0,01152	—
Fe ₂ O ₃	0,0032	—	—	0,00142	0,00135	0,00006
Li Cl	—	0,006	0,003	0,00002	—	—
Mg Br ₂	—	0,009	0,004	—	—	—
Mg I ₂	—	0,001	0,001	—	—	—
Ca O	—	—	—	0,02096	—	0,0522
Mg O	—	—	—	0,01075	—	0,0224
S O ₃	—	—	—	0,00405	—	0,0172
C O ₂	—	—	—	0,02940	—	0,0309
	5,4257	3,940	3,890	0,33830	1,80240	1,4832
	Źródło z 5 ¹ / ₂ % solanką dla kąpeli	Źródło z 4% solanką do fabrykacyi soli	Źródło z 4% solanką dla kąpeli	Studnia art. z 1 ³ / ₀ % solanką do picia	Źródło z 2% solanką dla kąpeli	Źródło z 1% solanką do picia



Villa ≡≡≡
≡≡ „Samotna”

ulica Sanitarna obok Plebanji

poleca mieszkania i pokoje umeblowane z usługą i kuchniami lub bez takowych, w cenach od **70** rb. do **120** na całe lato.

Miejscowość SUCHA z ogrodem
staro-zadrzewionym.

Najwyższy punkt Ciechocinka.

GABINET DENTYSTYCZNY

BERTOLDA CHWAT

w Ciechocinku.

villa „Belle-vue“, ulica **Sucha**, róg **Wy-
sokiej**, w bliskości Kościoła i głów-
nych Łazienek.

Leczenie i plombowanie zębów.

Wyjmowanie zębów bez bólu przy
miejscowem znieczuleniu lub też pod
narkozą.

ZĘBY SZTUCZNE.

Porady w chorobach zębów i jamy
ustnej od 10-ej rano do 1-ej po poł.
i od 3-ej do 6-ej po poł.

Zakład posiada 4 osobne gmachy łazienkowe, (oznaczone N-rami I, II, III, IV), z wannami i innymi urządzeniami, wystarczającymi dla 3000 osób dziennie. Ponieważ ciepłota solanki źródlanej wynosi tylko $16^{\circ},25C$ ogrzewa ją się dla *solnych kąpiel* aż do $87^{\circ},25C$ w specjalnych rezerwoarach parowych. Stąd, rozprowadzaną rurami do wszystkich kąpiel, mięsza ją się tam z solanką zimną dla uzyskania przepisanej przez lekarza ciepłoty.

Kąpiele gazowe, kwaso-węglowe przygotowuje się sztucznie nasyceniem nią wody słodkiej z pomocą płynnego kwasu węglowego, sprowadzanego z Warszawy w butelkach metalowych specjalnych, poczem tak nasyconą wodę mięsza się z solanką.

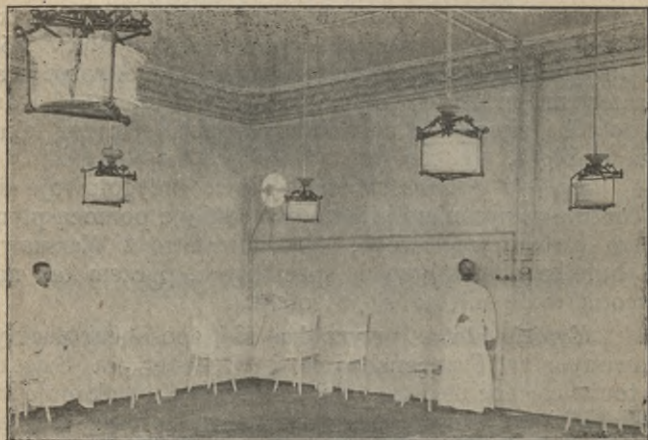
Kąpiele błotne przyrządza się sposobem praktykowanym w Francensbadzie i w Elster na Szląsku z torfu ciechocińskiego, który w tym celu wykopuje się jesienią i na wiosnę, przechowuje w szopach, a przed ostatecznym użyciem poddaje odpowiedniej przeróbce; przepuszczony przez rafę, rozcieńcza się odpowiednią ilością gorącej solanki, nagrzewa, poczem służy on do przyrządzenia kąpiel. Torf ciechociński ciemno-brunatnej barwy zawiera w 100 częściach:

Wody 43,00%, ciał organ. rośl. 5,50%, ciał humusowych 6,80%, ciał organicz. nieokr. 21,84%, soli mineralnych 15,85%, piasku 16,75%.

Oddział hydropatyczny ma specjalny przyrząd automatyczny, regulujący ciśnienie z pól atmosfery aż do sześciu.

Wziewania (inhalacje) zwykle dokonuje się z pomocą przyrządów Geera z Ems i specjalnego D-ra Guérite jakoteż wziewalnikiem Kościeleckiego (specjalna osobliwość Ciechocinka), odznaczonym złotym medalem na międzynarodowej wystawie balneologicznej w Spa.

Drugi rodzaj wiewalni (inhalatorjum) stanowią łożnie z nadmorskiem powietrzem, nasycone ozonem.



Wnętrze wiewalni.

Do kąpieli po za zakładem sztucznie przyrządzonych przy użyciu podproduktu fabrykacyi soli tj. ługów

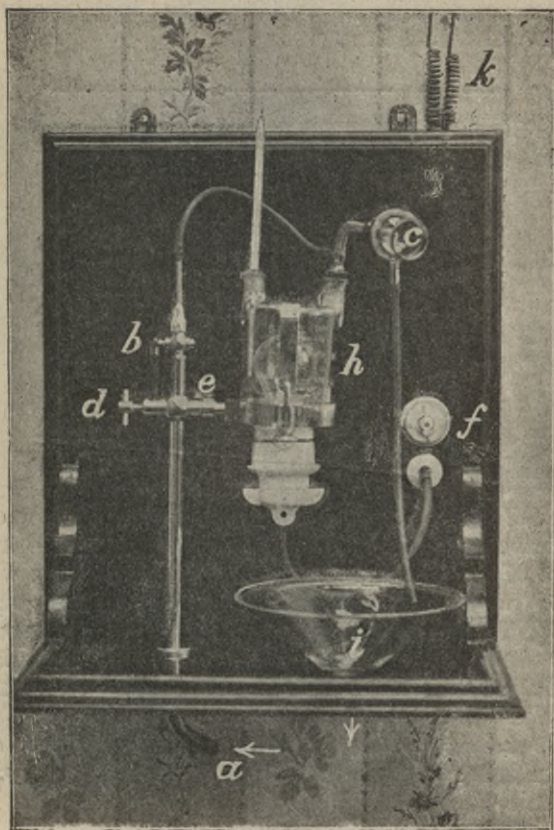
CIECHOCINEK WILLA KASZTELANKA

przy ul. Staszica

(patrz ilustracja str. 43).

Wzorowo, wspaniale zbudowana. — Pokoje przestronne, widne, wysokie z wentylacją i piecami. — Dzwonki elektryczne i telefony — wygodki kurytarzowe, bezwon. — Urządzenia pierwszorzędne.

CENY PRZYSTĘPNE.



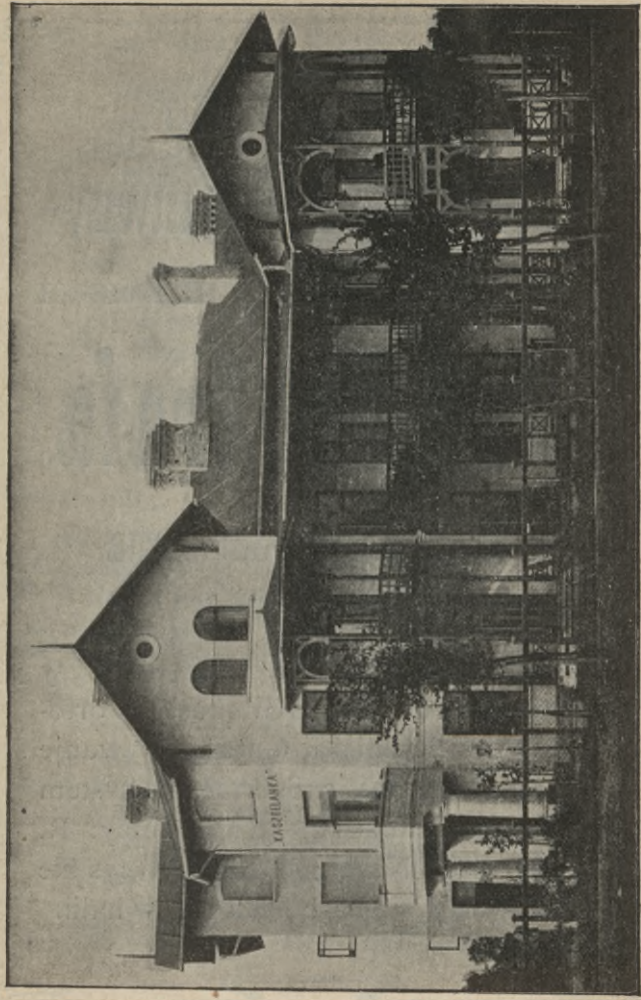
Wziewalnik Kościeleckiego.

i ługu daje się na każde 10 litrów wody $1\frac{1}{2}$ funta (około 615 gr.) szlamu i $\frac{1}{4}$ litra ługu. Tablica poniżej zamieszczona objaśnia rozbiór obu tych produktów: (przetworów chemicznych).

	Szlam	Ług
H ₂ O	6,2180	46,5259
Si O ₂	0,2876	—
Fl ₂ O ₃	0,2086	—
Ca SO ₄	3,5201	0,0304
Ca CO ₃	0,2807	—
Ca Cl ₂	3,9082	17,2586
Mg Cl ₂	1,3436	18,8223
K Cl	1,5531	1,2634
Na Cl	82,1801	5,2674
Li Cl	—	1,1382
Mg Br ₂	—	0,3924
Mg S ₂	—	0,0241
Materje organiczne	0,500	9,2773
	100 ^o / _o	100 ^o / _o

Sól ciechocińska warzelmiana, używana i w celach leczniczych, zawiera: chlorku sodu 86,256%, chlorku wapnia 3,070%, chlorku magnezu 2,140%, siarczanu wapnia 2,006, węglanu wapnia 1,004%, tlenu magnezu 0,916%, tlenu żelaza i glinu 0,029%, krzemionki 0,050%, wody i materji organicznych 5001%. (Warzelnia soli znajduje się po za zakładem zdrojowym za parkiem i godna jest zwiedzenia).

Jako woda stołowa przyjemna do picia w czasie objadu zaleca się szczególnie przy mięsnych potrawach, sztucznie gazowana ($\frac{1}{3}$ %) z arteryjkiego źródła Nr. 8. Ułatwia ona trawienie pokarmów i ich wessanie, reguluje czynność kiszek (kosztuje przy źródle 5 kop. $\frac{1}{2}$ litra 5 kop. — w butelkach $\frac{1}{2}$ litrowych 6 kop. do czego dolicza się 5 kop. tytułem zastawu za szkło).



Willa Kasztelanka d-ra RYDZYKOWSKIEGO przy ul. Staszica.

I-szy w kraju
Zakład Leczniczo-Gimnastyczny

SZKOŁA PLYWANIA i SZERMIERKI

Rudolfa Grafa

ul. Wojskowo-Sanitarna
(Park leśny).

Gimnastyka szwedzka zdrowotna, gry ruchowe i zabawy. Gimnastyka ortopedyczno-lecznicza, masaż. Pływanie w szkole na Wiśle. Szermierka system włoski i francuski. Kierownicy: R. Graf i E. Nebel. Lekcje wszystkie odbywają się na boisku lub w halli.

Pomoc lekarska i środki lecznicze.

Pomoc lekarska łączy się w Ciechocinku tak ściśle z przeznaczeniem czy to rodzajem środków leczniczych, czy pomysłowo obmyślonych urządzeń zakładów i sposobów ich stosowania, że musi być łącznie z nimi omawiana jako wyraz najważniejszej dla kuracyusza zasady: *izby w żadnym wypadku nie ważył się sam ani wybierać środków leczniczych ani ich stosować sobie lub dzieciom*, ile że nie pożytek i uzdrowienie ale szkoda i pogorszenie choroby czekają go w takim razie niezawodnie. Wody Ciechocińskie, parte wraz z powietrzem solankowem, działają silnie, wywołując z początku z reguły niemal mniejszą reakcję całego organizmu, (szczególniej u dzieci) dochodzącą nieraz do znacznego nawet (acz przejściowego) osłabienia, apatii senności i t. p.

I tylko światła pomoc lekarska, bacząc w każdym wypadku choroby na odmiennie wskazania, daje też właściwe wskazówki, których z ślepem zaufaniem trzymać się należy, jeśli skutek leczenia ma być racjonalny, osiągnięty w niedługim czasie, pewny i trwały.

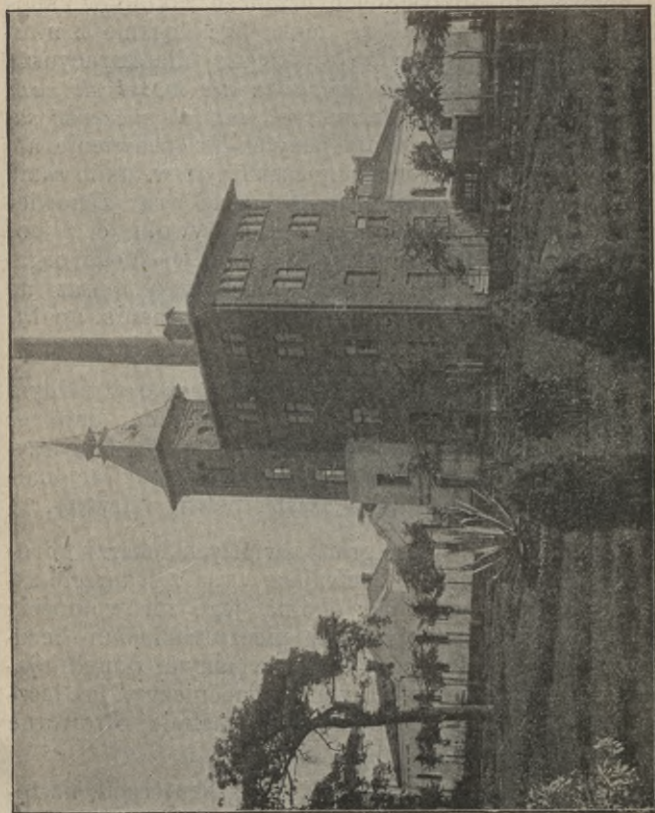
Zapewnia go liczne grono światłych lekarzy zdrojowych w Ciechocinku, czuwające wraz z lekarzem zakładowym tak samo nad ogólną jego zdrowotnością jak i nad powierzonymi swej pieczy zakładami leczniczymi czy to zdrojowymi czy własnymi dopełniającymi, czy wreszcie prywatnymi, pomocniczymi jak lecznice ortopedyczne, gimnastyczne, kuchnie zdrowotne i t. p.

Za ich też wskazówkami służą skutecznie następujące zabiegi lecznicze:

Kąpiele solankowe.

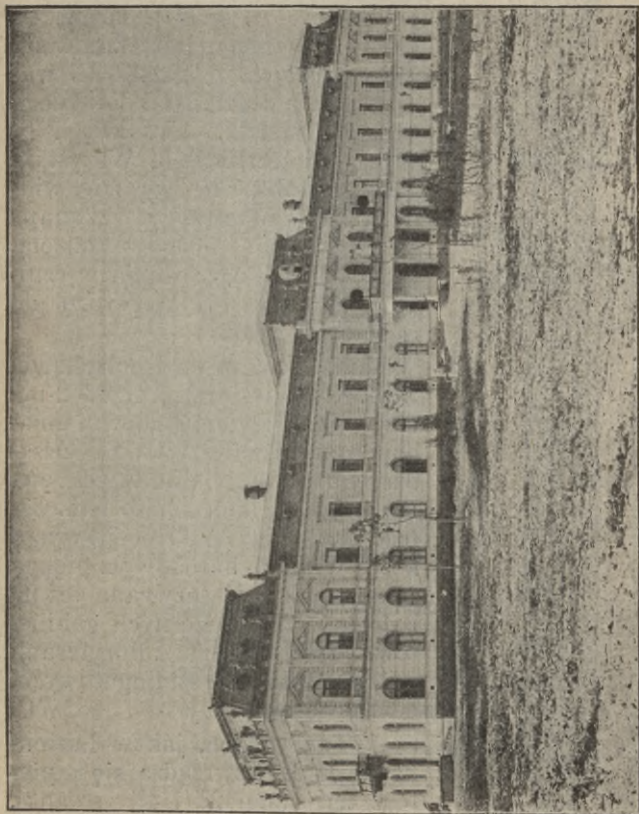
w trzech rozrzuconych gmachach a mianowicie:

N^o 1. Łazienki główne w czworobocznym parterowym gmachu, frontem ku ul. Nieszawskiej, tyłem



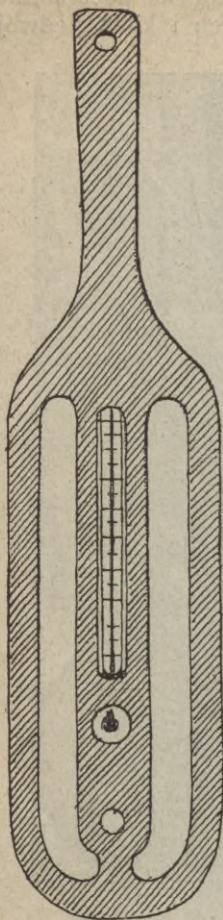
Łazienki N^o 1 z budynkiem machin.

ku kościołowi zwróconym. Dwie obszerne poczekalnie, cały szereg gabinetów pojedynczych i kilka podwój-



Łazienki № IV.

nych, wychodzących na szeroki, widny korytarz, stanowią zwartą całość, poza którą mieszczą się w tem-



Termometr ciechociński.

że zabudowaniu *kąpiele solankowe kwasowęglowe i oddział wodoleczniczy*. W całości tej jest 79 gabinetów, z tych 2 łaźnie, 49 gab. z 59 wannami porcelanowymi dla dorosłych, 7 gab. z 18 wannekami miedzianymi dla dzieci, 11 gab. solank. - kwasowęgl., 10 gab. wodoleczniczych. Wszystkie gabinety obszerne, wysokie, widne, każdy zaopatrzony w kanapkę, umywalnię, lustro z konsolą, przyrząd do ogrzewania ręczników dywaniki i klepsydrę do mierzenia czasu.

№ IV. Łazienki solankowe, w nowowzniesionym przed 2-ma laty wspaniałym piętrowym gmachu przy ul. Nieszawskiej, urządzone podług najnowszych wymagań z wielkim komfortem. Całość stanowią: piętrowej wysokości w stylu barokowym piękna sala-poczekalnia (używana też na balową), 56 obszernych gabinetów, ogrzewanych kaloryferami o 102-u wannach sztejnгутowych, emaljowanych.

Tak w tych, jak w Łazienkach № I, przyrządza się kąpiele z tej samej 2% i 4% solanki. Wreszcie

№ II Łazienki mieszczące się w starym, nieodpowiednim,



PENSYONAT

LEOKADYI

ŻURKOWSKIEJ

w willach „Poraj“ i „Kościuszko“ blisko nowych łaźni.

60 pokoiów wygodnie umeblowanych z obszernymi werandami. Dobrze wyszkolona służba. Dzwonki elektryczne we wszystkich pokojach. Czytelnia, gry towarzyskie, pianino na miejscu. Lawn-tennis. Staranna opieka dla osób ciężiej chorych. Pensjonat dla dzieci od lat 8 z troskliwą opieką rodzinną. Kuchnia pod kierunkiem zdolnego kucharza i osobistym dozorem właścicielki pensjonatu. Obiady dyetetyczne podług wskazówek lekarza dla chorych na katar żołądka, artretyzm, otyłość, chorobę cukrową i t. p.

Ceny przystępne.

Adolf Podlasiak

Ekspedytor przy Warszawskiej komorze celnej

Nowy Świat 24. (Telef. 77-67).

w Warszawie.

Przyjmuje wszelkie zlecenia w zakres ekspedycji wchodzące jako-to:

Ekspedycje towarów i bagaży pasażerskich — za granicę lub do kraju, zarówno **clenie** takowych z załatwieniem wszelkich formalności celnych.

Filja w TORUNIU.

na zburzenie skazanym budynku, na rogu ul. Nie-
szawskiej, a przeznaczonym dla ludności ubogiej,



Łazienki № III.

mają 8 gabinetów z 23-ma wannami miedziane-
mi i 3-ma drewnianymi dla dorosłych, kilka ga-

binetów dla kąpiei borowinowych i łaźnię parową z natryskami. (Dla dzieci dostawia się łazienki drewniane).

Dla wzmocnienia procentowości solankowej kąpiei dodaje się jeszcze produkty otrzymywane przy warzeniu soli t. j. 1) *Szlam ciechociński* (postaci kryształicznej), 2) *Ług ciechociński* (płyn mętnawy, żółty, alkaliczny). Szlamu i ługu używa się również do okładów.

Stosują się także dodatki inne, jak *wyciąg z igliwia*, *terpentyna*, *krochmal*, *otręby* i t. p.

N^o IV. Łazienki borowinowe mieszczą się (obok Laz. N^o III) przy ul. Nieszawskiej, w pięknym gmachu również nowowzniesionym o 27 gabinetach z komfortem urządzonych i 2 wielkich poczekalniach, z tych jedna posiada małe gabineciki z kanapkami do leżenia po kąpiei.

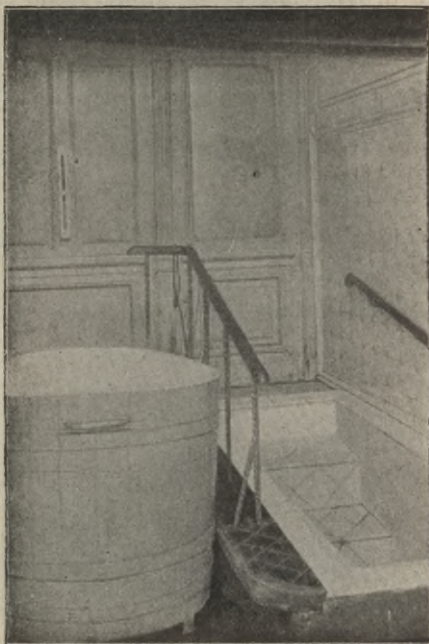
Prócz tych jest jeszcze 6 gabinetów dla kąpiei borowinowych w Łazienkach N^o II.

Prócz kąpiei całych stosowane są jeszcze częściowe t. zw. *fasowane*, dalej *nasiadowe*, obok gorących *okładów borowinowych*, przyrządzanych w Łazienkach N^o III i roznoszonych po gabinetach lub też do domów.

Kąpiele parowe.

W tylnym zabudowaniu Łazienek N^o I pomieszczona łaźnia parowa, składa się z obszernej sali, w której są małe gabineciki z kanapkami. Z sali wchodzi się do łaźni parowej, przedzielonej ścianą na dwie części; pierwsza natryskowa, druga zwykła łaźnia z parą solankową.

Kąpiele parowe i gorąco-powietrzne szafkowe znajdują się w oddziale wodolecznicznym (Łazienki I.



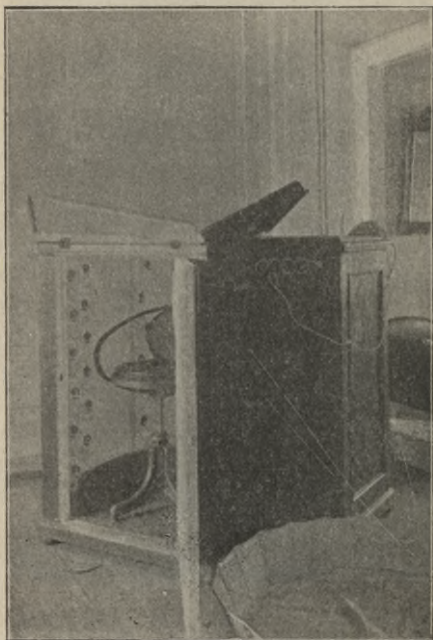
Wewnętrzne urządzenie w Łazienkach.

Kąpiele świetlne i elektryczne.

w Łazienkach № III, składają się z poczekalni i trzech sal. W pierwszej (na piętrze) mieści się *kąpiel świetlna ogólna i częściowa* z szafkami, jak dla kąpiele parowych lub gorąco-powietrznej, z otworem

dla głowy. Wewnętrzne ich ściany zaopatrzone w lampki elektryczne, ogrzewające kąpiel.

W sali drugiej mieści się kąpiel *wodo-elektryczna*



Kąpiel elektryczna.

w trzeciej *czterokomorowa*, jakoteż kąpiel *światlna częściowa* z lampkami do ogrzewania punktów bolesnych.

Egzystuje od roku 1851.

HOTEL MÜLLERA

w Ciechocinku

położony tuż przy **Parku** i **Kolei**. Świeżo odnowiony i umeblowany poleca się względem

Szanownej Publiczności.

100 Numerów z pościelą i usługą od 1 rb.
do 4 rb. dziennie.

Przy Hotelu znajduje się

CUKIERNIA

i PIERWSZORZĘDNA RESTAURACJA

zostająca pod kierunkiem zdolnego kucharza i ciesząca się ogólnem uznaniem.

Cena obiadu 75 kop.

Kolacje à la carte.

Przy hotelu znajduje się sala balowa.

Villa Bagatela

w Ciechocinku

ulica Słońska wprost Parku,

obok Grand Café.

25 pokojów umeblowanych do wynajęcia w cenie od **20** rb. do **120** rb. na całe lato, w tymże stosunku na sezony, miesiące i tygodnie.

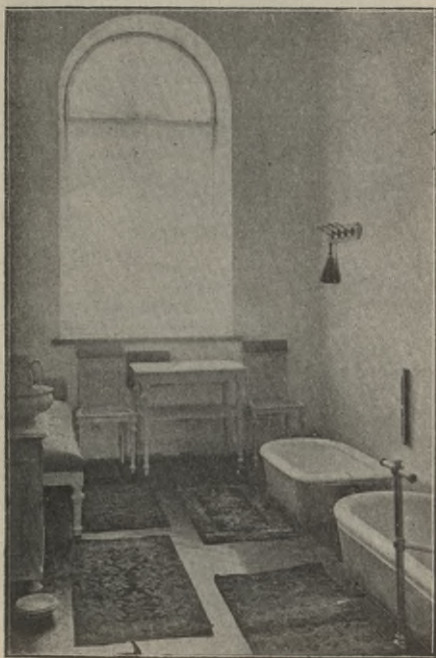
PENSJONAT na żądanie na miejscu.

== **USŁUGA WŁASNA.** ==

Za usługę dopłaca się 1 rb. tygodniowo.

Wodolecznictwo.

Oddział hydropatyczny. Mieści się on w osobnym budynku przy ul. Komitetowej, obok Łazienek



Wewnętrzne urządzenie w Łazienkach.

N^o I. Składa się z poczekalni, rozbieralni z 16 przedziałkami, zamykanemi na klucz, gabinetu doktora i czterech obszernych sal kąpielowych. Oddział urządzony jest wygodnie i ze współczesnym komfortem.

Wykonywane są w nim wszelkie istniejące zabiegi hydropatyczne, jak nacierania, polewania, natryski,



Zakład wodoleczniczy. (Natryski).

kąpiele wysokie, półkąpiele, nasiadówki, szafki parowe i rzymskie, koce, wreszcie rozmaitego rodzaju przyrządy ochładzające. Bilety na korzystanie z za-

biegów hydropatycznych kupuje się w kasie w gmachu Zarządu (bilet na szafkę lub na koc kosztuje 60 kop., na wszystkie inne zabiegi po 40 kop.) Bieliznę kąpielową (prześcieradła, pantofle, kostjumy, czapecz-



Zakład wodoleczniczy. (Szafka).

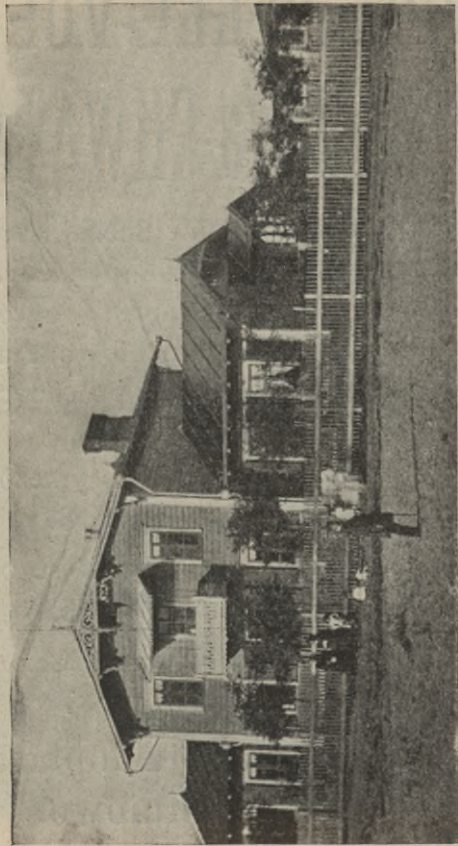
ki i kapelusze damskie) najlepiej mieć własne, w razie potrzeby można wypożyczać w oddziale (koszt. od 5 do 10 kop). Podług przyjętego zwyczaju, kąpielowym daje się napiwek, wynoszący stosownie do włożonej pracy 10 do 15 kopiejek za jedną kąpiel.

Oddział hydropatyczny otwarty dla pań od godz. 7 do 8 rano i od 10¹/₂ do 2 pop., dla panów od 8 do 10¹/₂ rano i od 2 do 4 pop. Ordynować kurację



Zakład wodoleczniczy. (Spoczynek po kąpielach).

hydropatyczną mogą wszyscy lekarze praktykujący w Cieclocinku, głównym jednak kierownikiem lekarskim oddziału jest od samego jego założenia d-r Zyg-



Willa Belle-vue D-ra Ludwika CHWATA.

Willa BELLE-VUE

D^{-RA} Ludwika CHWATA

położona przy rogu ulic **Suchej** i **Wysokiej**, w bliskości kościoła i łazienek, posiadająca obszerny cienisty ogród — wynajmuje pokoje umeblowane na sezony i tygodnie z usługą po cenach stałych:

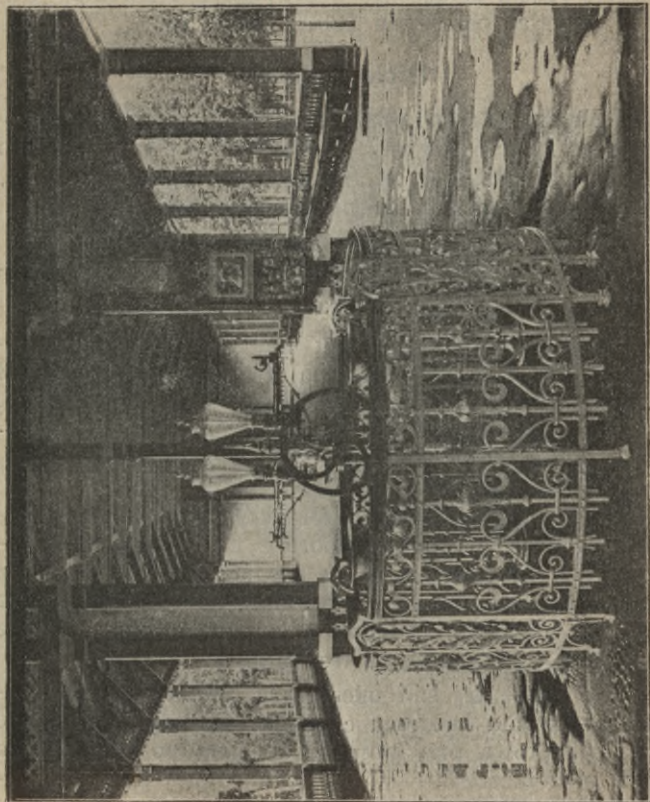
Koszt pokoju za cały pierwszy sezon
rb. **30** — tygodniowo rb. **8**.

Koszt pokoju za cały drugi sezon
rb. **60** — tygodniowo rb. **15**.

Koszt pokoju za cały trzeci sezon
rb. **25** — tygodniowo rb. **7**.

Za usługę od pokoju dopłaca się rb. **1** tygodniowo.

munt *Grudziński*. Ważniejsze zabiegi lecznicze, a w szczególności natryski odbywają się wyłącznie pod je-



Galerya spacerowa w Kursalu. Źródło № 10 do picia.

go osobistym nadzorem, a mianowicie w godzinach od $9\frac{1}{2}$ do $10\frac{1}{2}$ rano dla mężczyzn i od 1 do 2 po-

południu dla kobiet. Chorzy przychodzący do oddziału na zabiegi, obowiązani są przynosić ze sobą za każdym razem książeczkę z ordynacją lekarską. Oddział wydaje rocznie do 12000 zabiegów.

Picie solanki.

Służy ku temu *źródło* № 10 pod galerją spacerową w parku zdrojowym z solanką 1 $\frac{0}{0}$, jakoteż źródło № 8 z $\frac{1}{3}$ $\frac{0}{0}$ solanką w Starym Ciechocinku. Porę, sposób i ilość solanki do picia oznaczają lekarze.

Wziewanie solanki.

(Inhalacje).

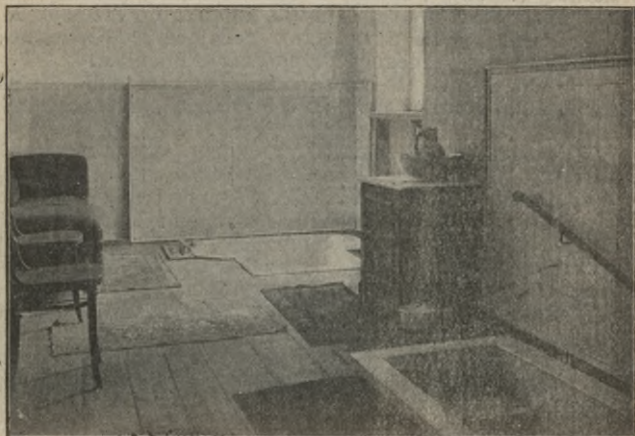
Urządzone od kilku lat na górnem piętrze Łazienek № III (borowinowych) *wziewalnie* zajmują 3 obszerne sale, z tych dwie dla wziewań ogólnych, biernych t. j. jedna czysto *solankowa*, druga *solankowo-aromatyczna*,—zaś trzecia do wziewań *specjalnych* t. j. czynnych.

W obu pierwszych (ogólnych) rozpylona przyrządami Hayera (podług wzoru z Ems) *mgła solankowa* czysta (w pierwszej), z domieszką wody leśnej z Reichenhall (w drugiej), wypełnia całą przestrzeń tak gęsto, iż na kilka kroków nie widać osoby. Zużyte powietrze wydalają duże wentylatory.

W obszernej sali mieszcząca się *wziewalnia specjalną* pozwala każdemu choremu oddzielnie wdychać mgłę solankową przy pomocy specjalnego *wziewalnika* (płyn o ciepłocie 30—70° C. regulowanej *termoregulatorem* d-ra Herynga.

Naturalne wziewanie solanki odbywa się pod tężniami w nowozałożonym tam parku, drogą dłuższego oddechania słonego pyłu drobinowatego a wilgot-

nego o chłodniejszej temperaturze. Pył taki stale zawieszony w powietrzu przy tężniach powstaje przy powolnem ściekaniu solanki kroplami z kilkopiętrowej wysokości na ściany z chróstu cierniowego, przez co solanka parując traci znaczną część swej wody *tężej*, i



Wewnętrzne urządzenie w Łazienkach.

(stąd nazwa *tężni*) staje się bogatszą w sól kuchenną. Z tych samych powodów ulega też tlen powietrza w sąsiedztwie tężni przemianie na *ozon* o charakterystycznym, odświeżającym zapachu, podobnym do jodu i bromu.

Stężoną solankę, spływającą do czteru zbiorników pod tężniami, przeprowadzają szerokie rury do *warzelni soli*.

Objaśnienia (do planu na str. 72 i 73).

A. Łazienki № I. Solankowe; otrzymują solankę ze źródeł № 1 i 2 (mocną 4⁰/₆-wą) i № 9 (słabą 2⁰/₆-wą), a—budynek w dole, mieszczący źródło № 9 i pompę, ssącą z niego solankę i tłoczącą do rezerwoarów a¹; a¹—budynek, mieszczący na parterze część oddziału hydropatycznego; na piętrze—kąpiele solankowe; na wyższych piętrach rezerwoary do solanki—dwa do gorącej (mocnej i słabej) i dwa do zimnej (mocnej i słabej); z rezerwoarów tych sływa solanka do łazienek № 1 i № IV; a²—kotłownia i maszyny podające słodką wodę do oddziału hydropatycznego pod żądaniem ciśnieniem.

B. Łazienki № IV—nowe solankowe; otrzymują solankę mocną i słabą, również parę do centralnego ogrzewania z łazienek № I.

C. Łazienki № III błotne; prócz tego mieszczą; oddział inhalacyjny, kąpiele świetlne i elektryczne. Solankę otrzymują ze źródła № 7; c²—kotłownia; c³—mieści motor, wprowadzający w ruch resztę instalacji; dynamo-maszynę do oświetlenia elektrycznego; dwa kompressory—podające zgęszczone powietrze do aparatów inhalacyjnych i do źródła № 7, skąd wskutek ciśnienia podnosi się do naczynia na wieży żelaznej c¹, a z wieży pędzi do rezerwoarów c⁶, których jest 9; pięć do zimnej, cztery do gorącej solanki; z rezerwoarów solanka idzie do łazienek № III i № II. c⁴—instalacja do przyrządzenia błotnych kąpielei; c⁵—akumulatory—do elektrycznego oświetlenia.

D. Łazienki № II dla biednych—błotne i solankowe; solankę otrzymują z łazienek № III (źródło № 7).

Ze wszystkich łazienek zużyta solanka odprowadza się do rowu.

E. Budynek mieści—motor gazowy; pompę, ssącą solankę ze źródła № 2 w parku (najobfitsze) i tłoczącą ją na pierwszą tężnię i do rezerwoarów a¹ w łazienkach № I; kompressor, wtłaczający, zgęszczone powietrze do źródła № I, skąd solanka bywa wyrzuconą do naczynia na wieży żelaznej, a z naczynia pędzi do rezerwoarów a¹ i na pierwszą tężnię.

№ 10—źródło pod galerją spacerową daje 1⁰/₆-wą solankę do wewnętrznego użytku.

Źródło № 8 (na planie nie pokazane) w kierunku strzałki na ulicy Włocławskiej we wsi Stary Ciechocinek daje 1⁰/₃-wą solankę do wewnętrznego użytku.

Rów—odprowadza zużyta solankę oraz wody gruntowe i inne do Wisły.

Zakład Kefirowy i pracownia chemiczno-bakterjologiczna.

W Ciechocinku Kiosk w Parku



Rok założenia 1891.

MEDALE:

Srebrny, wystawa
hygieniczna w War-
szawie w 1896 r.

Wielki złoty, wy-
stawa spożywcza
w Warszawie
w 1902 r.

Wielki złoty, wy-
stawa przyrodniczo-
lekarska i hygie-
niczna we Lwowie
w 1907 r.

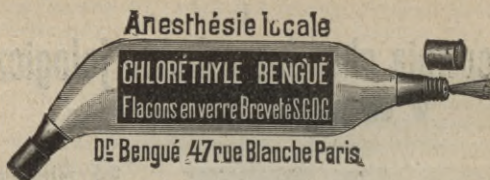
**W Ciechocinku
kefir i mleko bul-
garskie.**

Polecając się nadal łaskawym względem

pozostaje z poważaniem

H. Życka.

Miejscowe znieczulanie oraz leczenie newralgji.



Chloraethyle Bengué—czysty chlorek etylu
Anestile Bengué—połączenie chlorku etylu z chlor-
kiem metylu.



BAUME BENGUÉ

Analgésique

Menthol · Salicylate de Methylene · Lanoline.

Soulagement instantané des Névralgies,
Rhumatismes, Goutte, Migraines, Sciaticque, Maux de dents.

Etendre le Baume sur la peau et envelopper d'une serviette ou d'ouate.

D^r BENGUÉ, Ph^{en} de 1^{re} Classe, 47, Rue Blanche, PARIS.

Polecany przez lekarzy jako środek uśmierzający ból przy:
Newralgjach, reumatyzmie, iszias, migrenie, podagrze,
bólach stawów i głowy.

Do użytku zewnętrznego za pomocą nacierania skóry, którą następnie należy okryć watą i bandażem. Zupełnie nieszkodliwy. Działa szybko i skutecznie. Żądać w aptekach wyraźnie „**Baume Bengué**“ D-ra Bengué, 47, Rue Blanche, Paris.

— CENA PUDEŁKA Rb. 1.20. —

Literaturę i próby bezpłatnie wysyła pp. Lekarzom
Generalny reprezentant

Józef Salzman jr.

Warszawa, Senatorska 38.

Specjalne środki lecznicze.

Stanowią przedewszystkiem *Mechanoterapiã*, obejmująca *mięsienie* (massage) i *gimnastykę leczniczą*.

Pierwsza zwiększa i przyspiesza obieg krwi, przywraca prawidłowe odżywianie tkanek, druga jako systematyczne ćwiczenie w wykonywaniu ruchów chorych stawów, porażonych kończyn, przywraca im dawną sprawność. Służą ku temu różnych systemów przyrządy (Zandera, Krukenberga, Hertza i t. d.) *Mechanoterapia* tak celowa musi być stosowaną przez lekarzy specjalistów tj. chirurgów, ile że prędzej prowadzi do celu niż ruchy wykonywane samopomocą chorego lub z pomocą masażyistów.

Leczenie gorącym powietrzem wymaga też odpowiednich aparatów (mają je lekarze w Ciechocinku), w których poddaje się chorą część ciała (np. staw) działaniu powietrza od 50°—120° C. Wywołany w ten sposób większy przyływ krwi do rozszerzonych naczyń ułatwia znikanie obrzęków, wysięków, zgrubień, przywraca żywotność i sprawność chorych części.

Pomocnicze środki lecznicze.

Pierwsze tu miejsce przypada *gimnastyce*, wybornie, z wielką znajomością rzeczy uprawianej w *zakładzie gimnastycznym p. Graffa* (przy ulicy Wojsko-wo-sanitarnej), złożonym z bogato urządzonego budynku dla gimnastyki tak ogólnej, jak leczniczej, szwedzkiej, ortopedycznej, szermierki, jakoteż boiska na wolnem powietrzu z przyrządami. Zakład ten udziela też nauki pływania na Wiśle.

Podobny, ale na mniejszą skalę istnieje również przy pensyonacie p. Kuczalskiej w Zachęcie.

Ściśle *ortopedyczne* zabiegi stosuje d-r Biesiekier-

ski w swoim dobrze zaopatrzonym gabinecie połączo-
nym z *mechanoterapią*.

Mięsienia (massage) dokonywują oba pierwsze zakłady gimnastyczne, a także masażyści i masażyści na polecenie lekarzy i pod ich kontrolą.

Elektryzacji dokonywują wyłącznie lekarze, zaopatrzeni we wszelkie ku temu przyrządy.

Wody mineralne.

Zagraniczne *naturalne* i *sztuczne* (specjalnie wyrobu fabryki „Motor“) mają na składzie apteki pp. *Gębczyńskiego* (miejscowa), *Kucharzewskiego* (z Warszawy) i składy apteczne pp. *Wolmana* i *Szymańskiego*, a wydają je tak u siebie w zakładach, jak w postawionych na ten cel w parku zdrojowym osobnych kioskach, już to w kubkowych porcjach (ogrzewanych), już to w całych butelkach.

K e f i r.

Zakładów kefirowych jest kilka, a wszystkie mają swe kioski dla detalicznej sprzedaży w parku zdrojowym. Są to: zakład p. *Życkiego* z Warszawy wraz z tegoż *mlekiem bułgarskim*, zakład *Sigaliny* z Warszawy wyrabiający podobnie jak i trzeci zakład p. *Frankfurta* kefir na miejscu. Niemniej dobry kefir wyrabia apteka p. *Gębczyńskiego*, zakład mleczny *Guhla* a dla ortodoksów starozakonnych zakład p. *Leitmana* z Warszawy.

III

Część informacyjna.

1) Podróż do Ciechocinka.

Wszystkimi pociągami (*ekspressem* też, idącym w każdy piątek) z Warszawy do Berlina przez Ale-

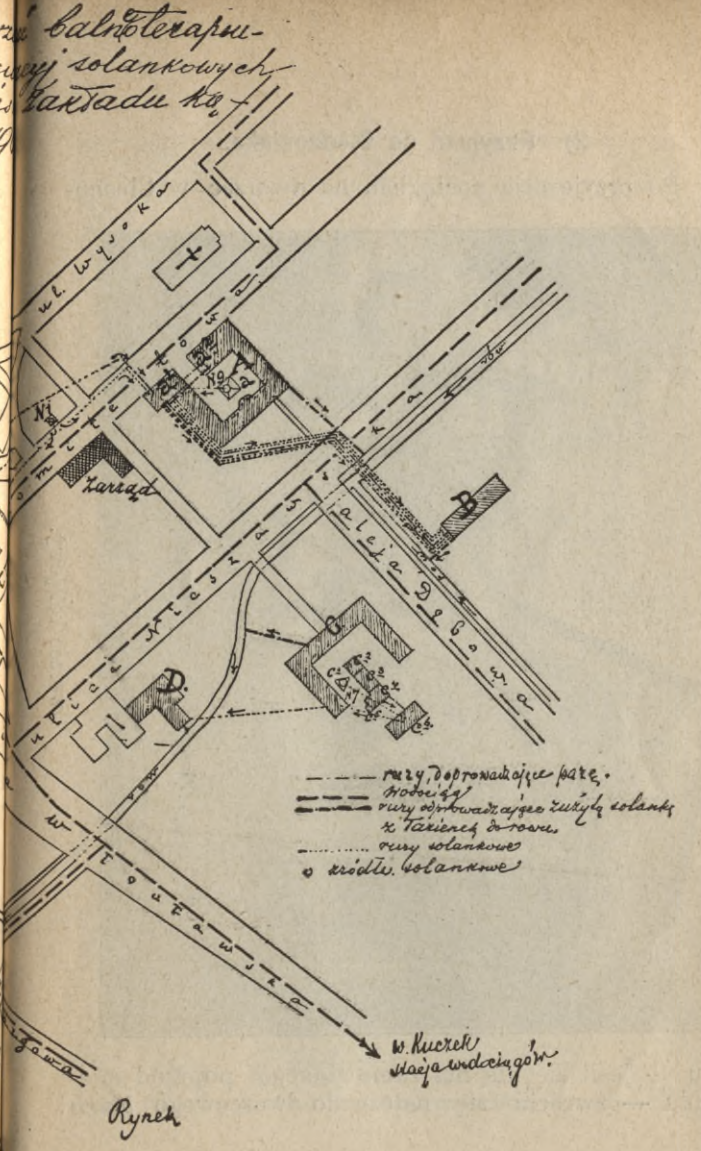
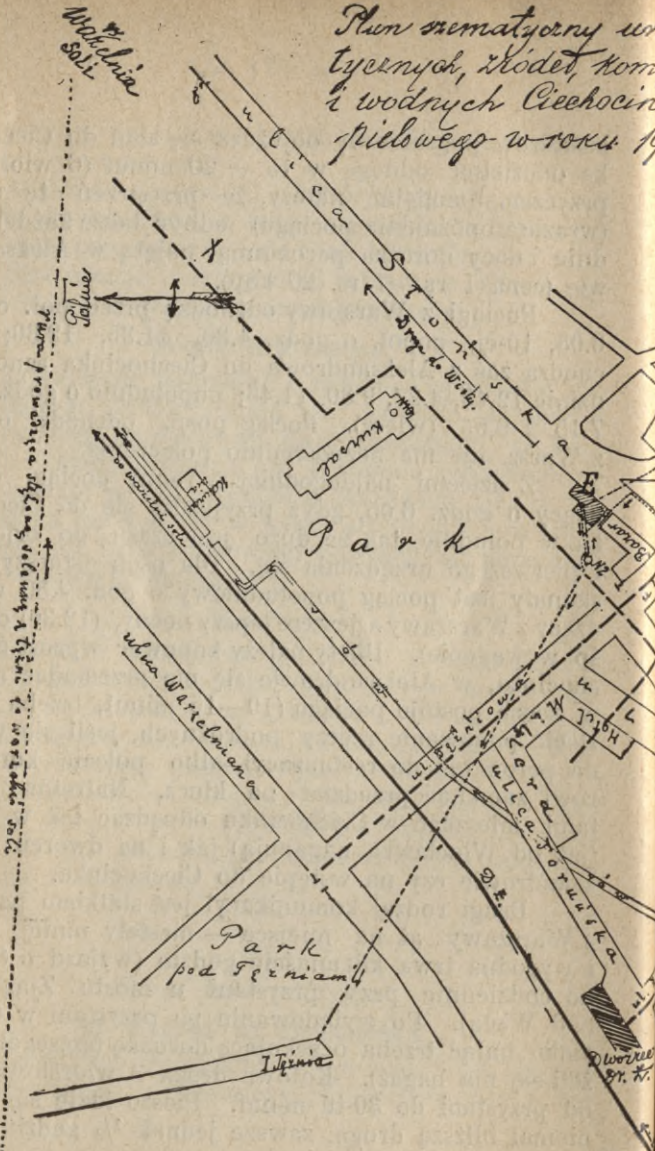
ksandrow pograniczny dojeżdża się stąd do Ciechocinka oddzielną odnogą w 15 — 20 minut (6 wiorst) — przyczem pamiętać należy, że przestrzeń tę można (wrazie opóźnienia pociągu) odbyć także każdej pory dnia i nocy dorożką parokonną, najętą w Aleksandrowie (cena 1 rs.—1 rs. 20 kop).

Pociągi z Warszawy odchodzą przed poł. o godz. 6.05, 10-ej, popoł. o godz. 4.30, 11.35, 12.30; przychodzą zaś z Aleksandrowa do Ciechocinka rano o godzinie 12.45, 4.27, 9.30, 11.45; popołudniu o godz. 3.40, 7.15 i 9.55 (wiecz). Pociąg posp. odchodzi o 11.35 z Warsz. nie ma bezpośrednio połączenia.

Z dziećmi najdogodniejszy ranny pociąg, odchodzący o godz. 6.05, gdyż przyjeżdża się do Ciechocinka w południe, tak że dużo jest czasu do orientacji i pierwszego urządzenia się. Dla osób starszych doskonały jest pociąg popołudniowy o god. 4.30 wychodzący z Warszawy a jeszcze lepszy nocny, (12.30) o ile się śpi w wagonie). Bilety należy kupować wprost do Ciechocinka, w Aleksandrowie się nie przesiadać a tylko w czasie postoju pociągu (10—15 minut, trzeba komuś zlecić pilnowanie rzeczy podróżnych, jeśli się wyjdzie na peron lub do restauracyi, albo polecić konduktorowi zamknąć przedział na klucz. Natrętów z ofertami mieszkań w Ciechocinku odpędzać tak w drodze (już od Włocławka nagabują) jak i na dworcu w Aleksandrowie czy na wstępie do Ciechocinka.

Drugi rodzaj komunikacyi jest statkiem parowym z Warszawy aż na miejsce — niestety mniej szybka i wygodna trwa kilkanaście godzin (wyjazd o 8-ej rano codziennie przy przystani u mostu Zjazdowego nad Wisłą). Po wylądowaniu na przystani w Ciechocinku nająć trzeba oczekującą dorożkę (szczególniej jeżeli się ma bagaż). Kołowa droga 3 wiorstowa trwa od przystani do 30-tū minut. Pieszko idzie się wprost niemal bliższą drogą, zawsze jednak $\frac{1}{2}$ godziny.

Plan szematyczny urzędu balneoterapi-
 tycznych, szkielet kompozycji solankowych
 i wodnych Cieplicznicy karskiej
 pierwszego w roku 19...

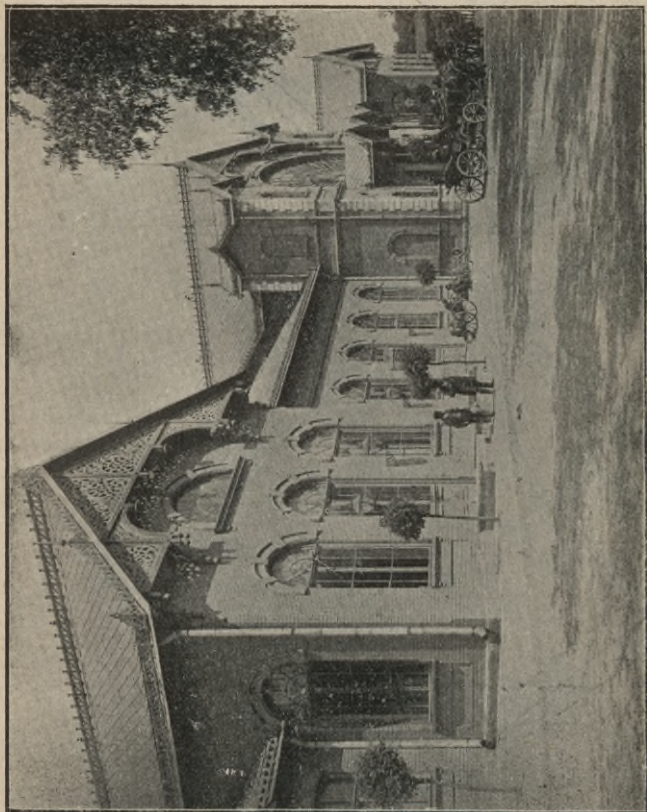


- rury doprowadzające wodę.
- rury odprowadzające wody solankowe
- rury solankowe
- o źródła solankowe

Rynek

2) Przyjazd do Ciechocinka.

Po przyjeździe pociągiem na dworzec w Ciecho-



Dworzec kolejowy.

cinku — jeśli się nie ma zamówionego poprzód mieszkania — zwrócić się należy do dworcowego *biura*





VILLA

„KAFTALÓWKA”

— ulica Staszica, obok Parku. —

POLECA:

Pokoje umeblowane na ty-
godnie, miesiące i se-
zony w cenie od 15-tu do
50-iu rubli za cały sezon
z usługą lub bez takowej,
a także z kuchniami.







VILLA
„ZOFJÓWKA”

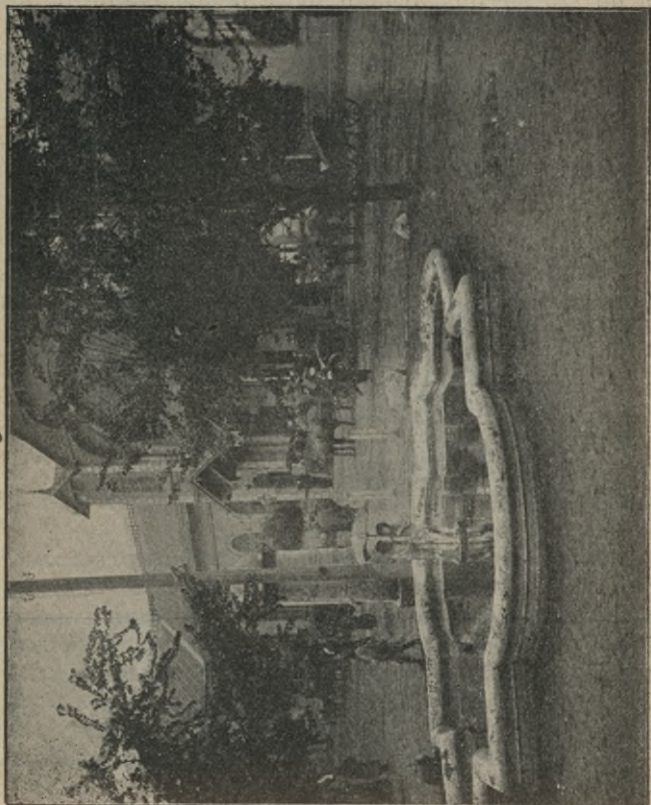
ulica Staszica, róg Warzelnianej,
przy Parku.

POLECA:

Na sezony letnie mieszka-
nia i pokoje umeblowane
w cenach od 40 rb. do 100
== rubli na całe lato. ==



najmu wolnych mieszkań „T-wa przyj.-Ciech.” (funkcjonariusze specjalni w umundurowaniu), jeśli się zaś



Wodotrysk przed dworcem kolejowym.

chce naprzód wypocząć,—zostawić rzeczy na dworcu i udać się do bliskiego hotelu Müllera, (ładnie urzą-

dzony czysty, nie drogi, dobra usługa, restauracja). Dalsza orientacja z „Przewodnikiem“ w rękę już łatwa, ile że tylko w sezonie drugim t. j. od 1-o lipca do 15 sierpnia trudno bywa o mieszkanie, a tak samo o pokoje w hotelu. W okresach przed 1-szym lipca i do 15-ym sierpnia jest ich zawsze poddostatkim i do wyboru*).

Na dworcu są zawsze do wynajęcia dorożki (40 kop.), ciężkie bagaże zabiera do mieszkania portjer (stróż) dotyczącej willi (10—20 kop. za sztukę).

Mieszkania i hotele.

Wystarczająca ilość domów mieszkalnych, w Ciechocinku może pomieścić jednorazowo 3 -- 4000 osób Ci jednak, acz w ogólnej liczbie przyjezdnych 2 i 3 kroć razy większej, rozdzielają się co do czasu pobytu na 3 sezony. *piwszy*, od 21 maja do 1-o lipca *tańszy*, — *drugi* od 1 lipca do 15 sierpnia, *droższy* i *trzeci* od 15 sierpnia do 21 września *najtańszy*. W najliczniejszym sezonie drugim jest doraźnie nieraz o mieszkanie trudno, (na ten okres najlepiej już przedtem listownie zamówić mieszkanie).

Dużo will jest murowanych, wspanialszych z komfortem nawet urządzonych, jak Warszawianka (wodziągi) *Kasztelanka*, *Hygiea*, *Zachęta*, *Stefania*, *Ziemińskiej*, *Kościuszko*, *Belle-vue*, *Zagłoba*, *Zofiówka*, *Bagatela*, *Samotna*, *Poraj*, *Felicjanka*, *Arkadja*, *Kaftalówka*, *Kruszyna* i t. p., które szczególnie się zalecają.

Co do położenia najlepsze są w części, wznoszącego się od placu kościelnego terenu aż ku Łazien-

*) Str. 122 wykaz wszystkich will, str. 120—121 Karta z planem Ciechocinka.

kom № III, IV, jakoteż po lewej stronie po za parkiem i torem kolejowym. Cena pokoju w willach pierwszorzędnych, z zupełnem urządzeniem i usługą lub bez niej, wynosi za 6 tygodni w sezonie I i III-im 30 — 45 rs. w II-gim 60 — 80 rs. Przy najęciu na całe lato cena obniża się. W willach drugo i trzecio rzędnych ceny stosunkowo niższe aż do 18 — 20 rb. za pokoiki skromne, oficynowe lub jeszcze tańsze w miejscach oddalonych, po wsiach jak Aleksandrówek, „Białe domki“ i Stary Ciechocinek.



Dawny hotel (zgorzały).

Można najać i z kuchniami. Kucharkę lepiej przywieźć swoją, choć można ją dostać i na miejscu. Składy węgla są. Dobre a tańsze mieszkania można mieć przy ul. Widok, acz nieco oddalonej. Nie radzi się mieszkać przy ul. Włocławskiej, toż na przeciw dworca kolejowego, gdzie gęsto rozsiadła ludność żydowska.

Hotel posiada Ciechocinek tylko jeden, ale za to duży, ładnie i z komfortem urządzone, z dobrą usługą. Jest to Hotel Müllera. Zbudował go w r. 1881 Karol Müller, pochodzący z Poznańskiego, właściciel własne-

go interesu w Nieszawie, a równocześnie dzierżawca bufetu w starym teatrze w Ciechocinku. Pierwotny nie



Hotel Müllera.

wielki budynek o 22 pokojach, sali balowej, jadalnej z cukiernią i restauracją zastąpił uprzejmością i go-



Skład Apteczny
JAKÓBA
WOLMANA
w Ciechocinku.

egzystujący od r. 1888.

Dom własny. Villa „HYGIEA“
vis à vis Parku.

ma honor polecić: Materjały Apteczne. Najnowsze środki lecznicze i odżywcze. Środki Opatrunkowe. Wyroby gumowe. Przybory fotograficzne. Optykę. Bogaty wybór Perfum i Mydeł. **Ceny bezkonkurencyjne.**

WODY MINERALNE, NATURALNE, wprost ze źródeł sprowadzane. Za świeżość takowych firma poręcza. **WODY MINERALNE SZTUCZNE**, w abonamencie wód znaczny rabat. Najlepszy Krajowy Wyciąg Igliwia Sosnowego do kąpeli.

Z poważaniem
Jakób Wolman.



Ciechocinek wille „Warszawianka“ „Świtezianka“.

PENSYONAT

Drowej A. Sawickiej i Emilji Mikułowskiej

Otwarty od 1-go Maja do 1-go Października.

Długoletnia dzierżawa pierwszorzędných will w Ciechocinku pozwala mi odpowiednio rozszerzyć Pensyonat i zaprowadzić ulepszenia, zapewniające Sz. Publiczności wygodny i przyjemny pobyt.

Mieszkania skanalizowane z piecami i pościelą. Usługa staranna. Kuchnia zdrowa i smaczna; na żądanie jarska lub dyetetyczna według wskazówek lekarzy. Opieka dla chorych i młodzieży. Wspólne jadalnie, Salon, fortepian i pisma.

Mieszkania wynajmuję na sezony, miesiące i tygodnie. Dla uczącej się młodzieży w pierwszym i ostatnim sezonie ustępstwa.

Ceny umiarkowane.

ścinnością gospodarza, co stwierdzają popularne piosenki z dawnych czasów jak np.

*W Ciechocinku
W samym ryuku
Jest hotel Müllera
Tam szampańskie
Jest gałgańskie
Za to dobrze zdziera
Tam dziewczyna
Jak malina
I piękne numera*

Lub też inny:

*„Piwnica nie studuia
A wino nie woda
Chodźcie już do domu,
Gospodarza szkoda“.*

W r. 1878 spalił się hotel wraz z okalającemi go wysokimi topolami, poczem wzniesiono prowizoryczny (na miejscu dzisiejszego Bazaru) zaś później, ów dzisiejszy, który powiększyli spadkobiercy śp. Müllera († 1881) *Oskar* i *Karol Adamowie* nową przybudową, tak że dziś posiada 100 pokoiów, wynajmowanych dziennie, miesięcznie i sezonowo, — restaurację z piękną werendą, cukiernią i salą balowo-koncertową. Cena pokoju od 1 rs. za dobę.

Na werendzie jada się objady, gra się w karty i t. d. . .

Ż y w i e n i e s i ę .

Samowolny sposób życia lub z porady lekarskiej decyduje o wyborze między żywieniem się w restauracjach, na pensyonatach lub prowadzeniem własnej kuchni. Restauracje są następujące trzy: 1) w hotelu Müllera (pierwszorządny obiad po 0.75 kop. kolacja

à la carte) na dworcu drogi żelaznej (p. Kostrzewska), w willi Stanisławówce (Płocharski) i kuchnia dyetetyczno-hygieniczna (Bulikowski — willa Belle-vue) obok kościoła, nie licząc kilkanaście prywatnych jadłodajni o niskich cenach.

Żywnienie się w pensjonatach możliwe tak samo z mieszkaniem, jak bez tegoż. (Życie z mieszkaniem kosztuje od 2 rs. 50 kop. dziennie, za dziecko ze starszymi dopłata 1.25 dz. za samo dziecko z osobnym pokojem i opieką 2 rb. dziennie). Pensjonaty godne polecenia są p-ni Kuczalskiej, (Zachęta) p. D-rowej Sawickiej („Zacisze“ „Warszawianka“ i „Switezianka“) „Hygiea“ p-ni Zurkowskiej („Poraj“), D-ra Wielowiejskiego i kilka innych.

Prowadzenie własnej kuchni nie nastęcza trudności wobec rzeźni miejscowej, wielu sklepów spożywczych i dowozu produktów z okolicy, roznoszonych też po domach przez włościanki.

Cukiernie z kawiarniami połączone są: w hotelu Müllera (przy restauracyi), druga obok parku zakładowego „Grand Cafe“, zaś trzeci zakład w charakterze typowej kawiarni wiedeńskiej to *Café Bristol* w nowo wzniesionym budynku w parku.

Owoce dobre, piękne w obfitości obnoszą przepkupnie po domach; *kwiaty* są do nabycia w kilku przydrożnych kioskach.

* * *

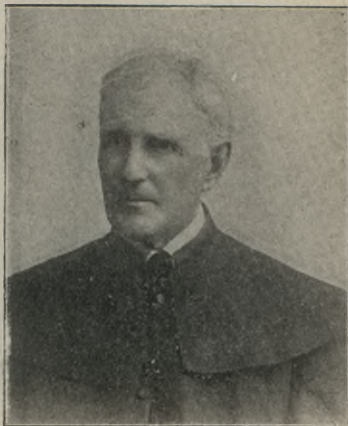
Potrzeby religijne.

Kościół katolicki.

Potrzeby religijne kuracjuszków zaspokaja miejscowy kościół katolicki pod wezwaniem Sw. Aposto-

łów Piotra i Pawła, zapoczątkowany i wzniesiony w stylu gotyckim przez śp. ks. Felicjana Lutoborskiego, długoletniego tu duszpasterza, żywo wspomnianego z powszechną cziłą i wdzięcznością. Związane z jego imieniem zasługi każą przypomnąć żywot jego poświęcony służbie Bożej.

Urodzony 5/9 1831 w Włocławku, ukończywszy progimnazjum tamtejsze, wstąpił do nowicjatu OO. Reformatów w Siennicy pod Nowomińskiem r. 1848 przyjmując imię Felicjana. Wyświęcony na kapłana 17/9 w r. 1854 powołany w 3 lata później na profesora kleryków w Żurominie i nauczyciela 4-o klas. szkoły tamtejszej, mianowany został w 1863

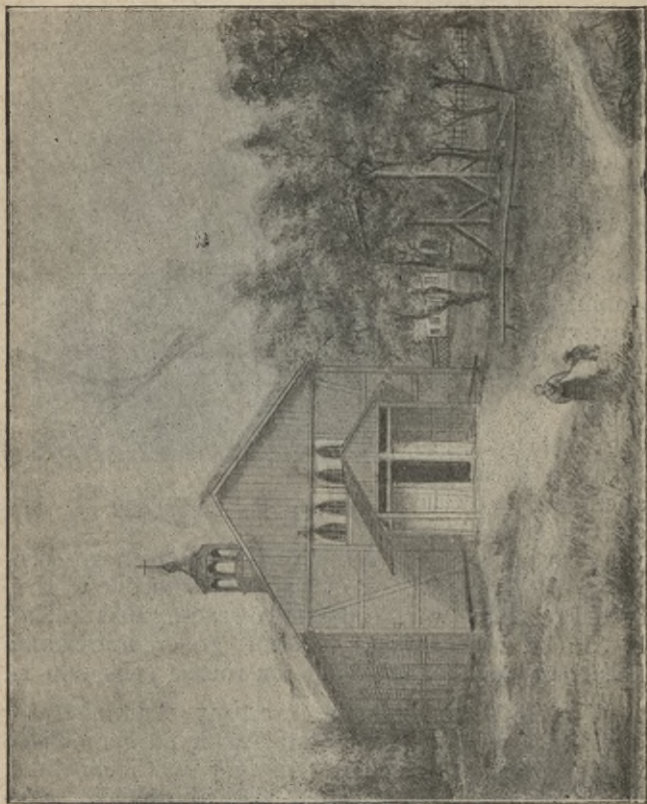


śp. Ks. Lutoborski.

sekretarzem ówczesnego prowincjała Reformatów. Po kasacie klasztorów w Królestwie Polskiem (w r. 1864-ym) ówczesny Biskup Kuj-Kal., J.E. ks. Marszewski, uwolnił go od mieszkania w klasztorze jakoteż przyznał mu roczną pensję 60 rs.

W r. 1870 powołał go ówczesny Administrator diecezji kuj.-kal., ks. prałat Skupiewski, na stanowisko kapelana przy zakładzie leczniczym w Ciechocinku, gdzie rozpoczął tyle zasłużoną działalność jako sekularyzowany później (r. 1890) przez Stolicę Apostolską i mianowany jednocześnie wikariuszem parafii Radzie-

jów, z pozostawieniem na kapelaństwie w Ciehocinku aż do śmierci (w r. 1906-ym).



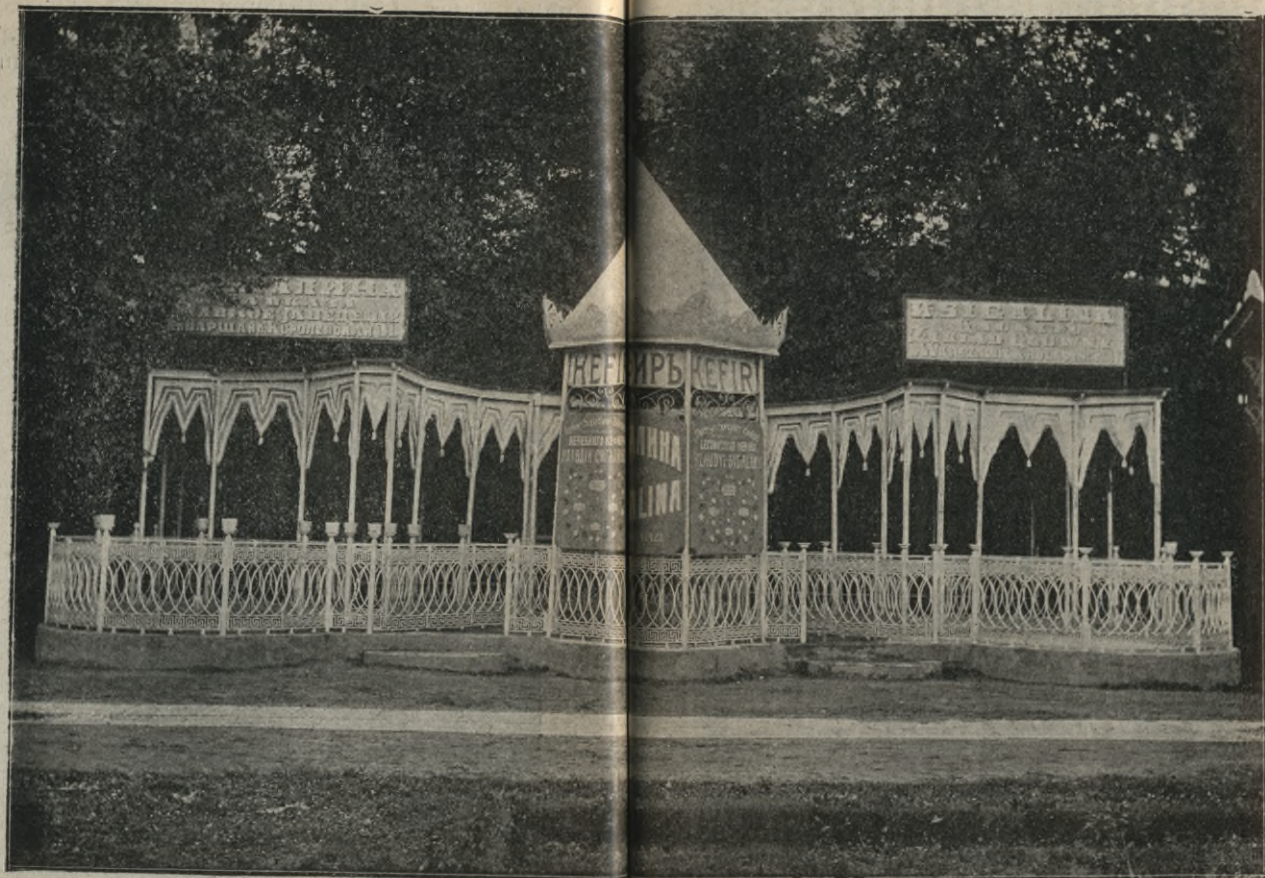
Stary kościółek.

W r. 1904 obchodził jednocześnie jubileusz kapłaństwa wraz z konsekracją nowego kościoła, doko-

naną przez J. E. Biskupa kuj.-kat. ks. Stanisława Zdzitowieckiego, który w uznaniu zasług ks. Lutoborskiego mianował go kanonikiem honorowym tak jak



Kościół



Pierwszy w Europie ==
== założony w 1863 r.

SPECJALNY ZAKŁAD

KEFIRU

Klaudyi Sigaliny

z Kaukazu

zaszczycony 30 najwyższymi nagro-
dami na wyst. Hygieniczno - lekar-
skich, spożywczych etc.

CIECHOCINEK

Wanny i pawilon w Parku

Główny zakład w Warszawie Królewska 31.

i parę lat przedtem na przedstawienie Komitetu nagroził go Najjaśniejszy Pan orderem św. Stanisława 3-ej klasy.

Trwalszym nadewszystko pomnikiem jego zasług jest sama świątynia dzisiejsza, od r. 1884 istniejąca, w przeciwstawieniu do małej kapliczki w parku, zgorzałej w r. 1876-ym.

Nabożeństwa i Msze św. codziennie są liczne dzięki gorliwości miejscowych duszpasterzy z ks. kanonikiem Mireckim na czele jakoteż dzięki licznie goszczącym tu przyjezdnym księżom.

Kościola protestanckiego niema dotychczas; budowa jego postanowiona i w krótkce się rozpocznie.

Żydzi mają liczne mniejsze domy modlitwy; synagogi niema, a zastąpionej następnie prowizorycznym małym kościółkiem drewnianym z murem pruskim, jako to wyobraża załączona ilustracja.

Życie intelektualne i ruch towarzyski.

Najlepszym jego informatorem i doradcą jest w Ciechocinku miejscowy, żywo redagowany organ, ilustrowane pismo „Zródź Ciechociński“ wychodzący 4 razy tygodniowo tj. w soboty w pełnym ilustrowanym o 16-u stronicach Nrze, zaś 3 razy w *dotatkach* (poniedziałki, środy i piątki) o 4 pełnych stronicach *wraz z listą gości*, co każdemu pozwala się natychmiast zorientować w codziennem życiu i ruchu towarzyskim. Korzystać też powinien każdy przyjezdny z zaproszenia do sezonowego abonamentu tego pisma (tylko 90 kop.), które znajdzie w swem mieszkaniu wraz z kuponem odpowiednim, przygotowanym do podpisania go i odesłania przez stróża do kantoru redak-

cyi. Ważne to tem bardziej, iż pełna inicjatywy redakcja „Zdroju“ (Willa „Hygiea“ ul. Parkowa daje nie tylko obszerne wskazówki zdrowotne, życiowe i towarzyskie, jako organ Twa przyjaciół Ciechocinka, ale sama podejmuje i urządza specjalne wieczory, spacerery i wycieczki krajoznawcze, cieszące się udziałem dziesiątek i setek osób, jakoteż zasłużonem, powszechnem uznaniem.

Za wskazówkami „Zdroju Ciechocińskiego“ można też znakomicie, bo z pożytkiem i przyjemnością, wyzyskać czas wolny od leczniczych zabiegów, rozdzielając go między lekturę pism czy książek*), zabawy towarzyskie i rozrywki higieniczne na świeżem powietrzu.

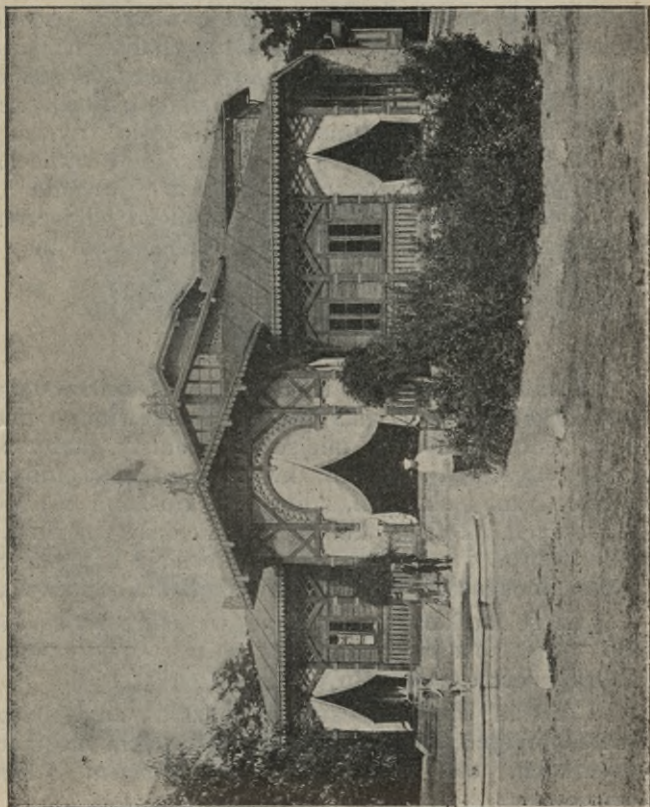
Wielkie w tej mierze usługi oddaje pomieszczona w wspaniałej sali Kursalu w parku zdrojowym czytelnia z wielkim zapasem pism krajowych i zagranicznych, jakoteż liczne prywatne czytelnie i wypożyczalnie książek (od 30—50 kop. sezonowo). Zetknięcie się i wymianę towarzyską ułatwiają zebrania, artystyczne wieczory i zabawy z tańcami, urządzone przez ruchliwe „T-wo przyjaciół Ciechocinka“**), jakoteż nieraz przez kółka prywatne lub zarządy miejscowych instytucji jak „Straży ogniowej“, „Ochronki“, „Szpitala św. Tadeusza“ itp.

Stałej rozrywki dostarczają *codzienne przedstawienia komedyi lub operetki* w teatrze miejscowym, dawane przez dobrze zorganizowane zawodowe trupy polskie. Również wielce przyjemne są stałe, dwa razy dnia (od 8 do 10 rano i od 5—8-ej popoł.) *koncerty zdrojowej orkiestry* w parku rozległym.

*) Kantor „Zdroju“ ma wszystkie pisma i wydawnictwa.

**) Zapisy na członków Twa (1 rb. sezonowo) przyjmuje sekretarz zarządu dr. Lorentowicz (Warszawianka) jakoteż redakcja „Zdroju Ciechocińskiego“ (willa Hygiea ul. Parkowa).

W kursalu również korzystać można z fortepianu (tygodniowo za godzinę dziennie 1 rb. 40), a tak



Teatr.

samo i w hotelu Müllera. Wreszcie gra w *lawn tennis* i *krokieta* (za nabyty u szwajcara bilet po 30

kop. za godzinę pierwszego, po 10 kop. drugiego) dostarczają nie małej rozrywki dla grających, jakoteż dla przypadających się.

Niezapomniano i o licznej dziatwie, dla której urządzane są zabawy na wolnem powietrzu pod dozorem opiekunki, wycieczki bliższe, baliki dziecięce i przedstawienia amatorskie. Dla chłopczyków szczególnie poleca się w tej mierze zakład gimnastyczny p. Graffa, który dla dopełnienia rozwoju fizycznego pod własnem przewodnictwem urządza małe wycieczki, czy to do kąpeli wiślanych czy dla wiosłowania itp.

Nie wyczerpuje to wszystko wolnego od leczenia czasu, ile że zostanie go jeszcze poddostatkiem na

Spacery i wycieczki.

Pociągającym w tej mierze jest przede wszystkim *Park zdrojowy*, olbrzymi, pięknie zadrzewiony, miejscami jasny, słoneczny, miejscami cienisty, jakby z 3 złożony części, tj. ogrodu kwiatowego z klombami, wodotryskami i stawami, z licznymi kioskami dla wód mineralnych, kefiru, kumysu, sprzedaży pierników, kwiatów itp. i kursalem wraz z dwiema krytymi galerjami do spaceru, pełnemi ławeczek dla odpoczynku.

Część środkową parku stanowi zadrzewiony bardziej ogród spacerowy z szeroką główną aleją (deptak) z estradą orkiestrową itp.

Trzecia część parku, w rodzaju angielskiego, o wielu krętych ścieżkach i alejach, stawach, mostkach, ławeczkach, ect. mieści *plac dla krokiet i lawn tennisa*.

Cały park do 11-ej wieczorem elektrycznie oświetlony i otwarty.



Fosfatyna Faliëra

przyjemny pokarm, najodpowiedniejszy dla dzieci od 6-iu miesięcy do 10 lat, zwłaszcza w czasie i w okresie rośnięcia. **Ułatwia żabkowanie i zapewnia prawidłowy rozwój kości.**

Przedstawiciel na Królestwo Polskie i Cesarstwo

Władysław Hofman i S-ka

Warszawa, ul. Jasna № 5.

Sprzedaż w Ciechocinku w Składzie Aptecznym

Jakóba Wollmana.



KEFIR LECZNICZY

firmy „FRANKFURT”

zaszczycony złotymi medalami i honorowymi dyplomami za dobroć wyrobu własny pawilon w parku.

==== WAŻNE ====

KEFIR ŻELAZISTY

Wynalazku prof. Podwysockiego.

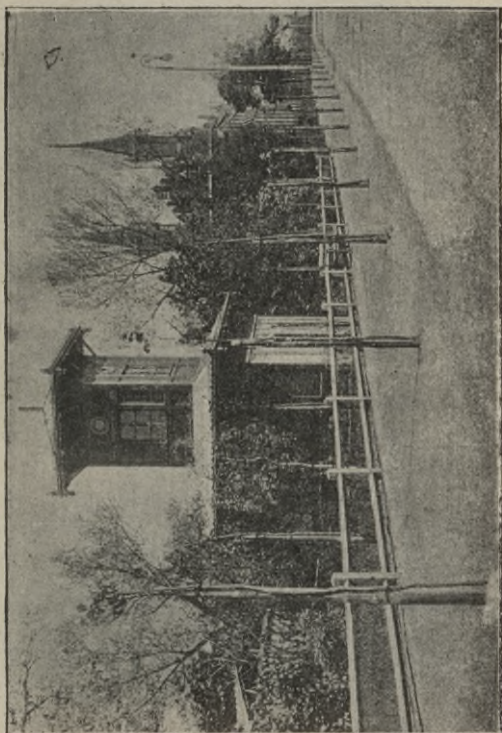
Skuteczny środek leczniczy dla mało krwistych i nerwowych — **jedynie** wyrobu **naszego**.

Kefir dostarcza firma do domów.

Zakład główny w Warszawie,

==== ul. Twarda № 13. ====

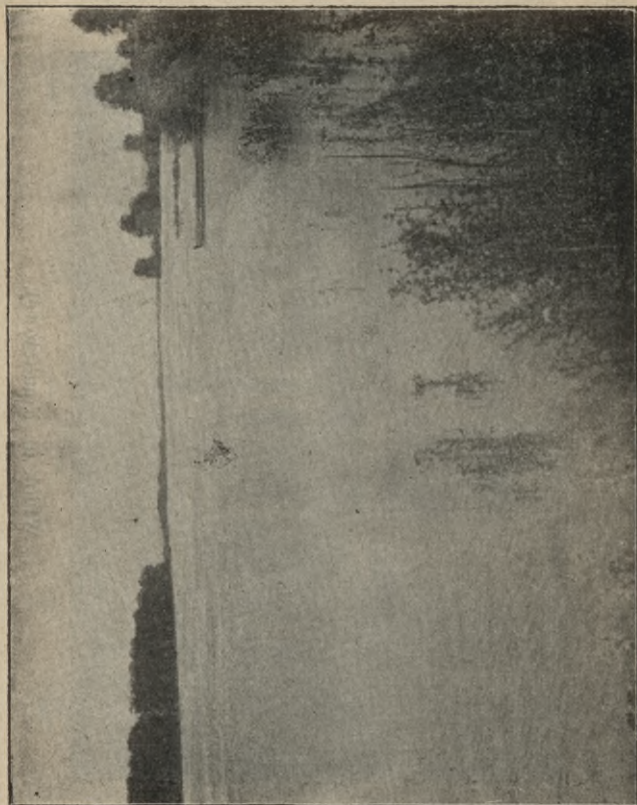
Dalszem jakby przedłużeniem jego jest nowo urządzony w tym roku *park pod Tężniami* niezmiernie



Widok ul. Komitetowej.

dla ożywczego tam ozonowego powietrza doniosły dla dzieci i starszych.

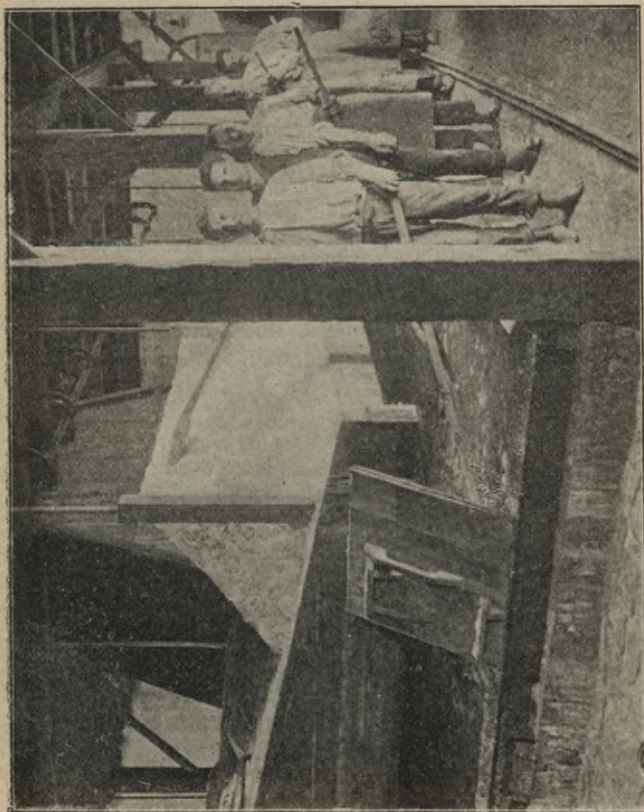
Jest jeszcze, acz mniej uczęszczany i nieco zaniedbany ogród na *Starym Ciechocinku*, zaś po za „War-



Wisła pod Ciechocinkie

szawianką“ zakładem Graffa i kolonią dzieciinną rozciąga się *piękny, młody lasek świerkowy*, suchy, pias-

czysty, pagórkowaty, z ławeczkami, doskonale się nadający do przebywania w nim z dziećmi.



Wnętrze warzelni soli.

Wreszcie piękny i zajmujący jest spacer nad uroczymi brzegami szerokiej tutaj Wisły, dokąd prowadzi

wprost z parku wysadzona drzewami aleja przez wieś Słońsk, gdzie nawet mała, prymitywna herbaciarnia, „Bristolem“ dla kontrastu zwana, może dostarczyć podwieczorku. Tu również godną zwiedzenia jest *Warzelnia soli* we wszystkich okresach dziennego ruchu.

Droga dojazdowa do Wisły jest nie bardzo wygodna, pieszo dojdzie się ścieżkami przez pola aż do brzegów, a miłośnicy *kąpeli rzecznych* mają tu możliwość jej użycia za cenę 10 kop. od osoby w łazience acz bardzo pierwiastkowej lecz ostatecznie wystarczającej (ręcznik trzeba mieć ze sobą). Można też użyć łodzią przejażdżki i zwiedzić kępę na Wiśle*.

Szeroki piękny widok nad Wisłą, widzianą ciągle z wyniosłego wału ochronnego, doskonale nadającego się do spaceru, pociąga wyobraźnię w dal, za czem idą dalsze

Wycieczki w okolice.

Pod tym względem idzie na czele inicjatywa redakcyi „Zdroju Ciechocińskiego“, dzięki której i Wisłą i kolejną odbywają się częste wycieczki zbiorowe, krajoznawcze, w okolice, za ceny nader przystępne, a pod światłym kierunkiem i opieką redaktora—przewodnika.

Można oczywiście być wszędzie i w małym własnym kółku i samotrzeć; więc statkiem, o godz. 1-ej w poł. odbijającym od przystani, w Ciechocinku można pojechać do *Torunia* (trzeba mieć przepustkę miejscowej władzy lub pasport) lub w górę rzeki do ruin zamku krzyżackiego w *Bobrownikach*, a potem do pięknie położonego miasteczka powiatowego, Nieszawy. Tylko że wycieczek w górę Wisły nie można rozpoczynać do Ciechocińskiej przystani — dokąd nie przybija statek.

*) Nauki pływania udziela zakł. gimn. Graffa.

—❁— Egzystuje od r. 1875. —❁—

KSIĘGARNIA

jakoteż

Skład Materjałów Pismiennych ≡≡≡

≡≡≡ **i Towarów Galanteryjnych**

RUBIN RUBINSTEIN

w Włocławku

Filja w Ciechocinku sklepy rządowe.

POLECA.

Książki szkolne i beletrystyczne, Perfumy krajowe i zagraniczne, Mydła toaletowe, Bieliznę męską i damską, Rękawiczki, krawaty, laski, Pamiątki z Ciechocinka, Zabawki dziecinne.

Karty z widokami Ciechocinka.

Co tydzień świeży transport kart pocztowych.

**C
U
K
I
E
R.**

**H
E
R
B
A
T
A.**

CUKIERNIA

i

FABRYKA LODÓW

M. Kamieński

w Aleksandrowie

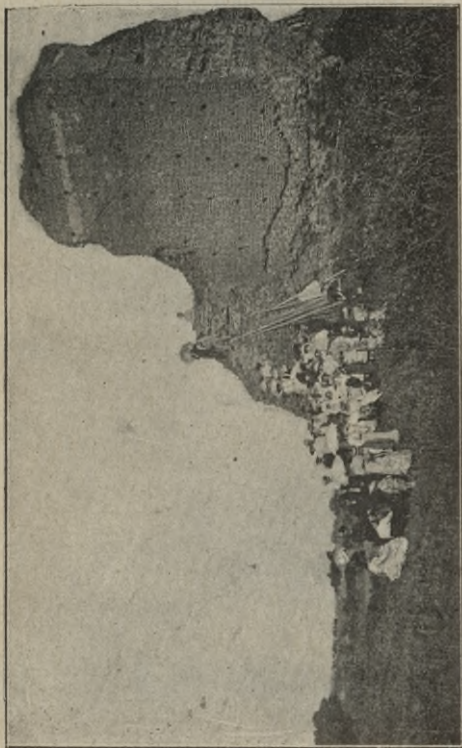
poleca się względem Sz. Publiczności.

Przyjmuje obstalunki na Torty, Pira-
midy i wszelkie Pieczywo w zakres
cukierniczy wchodzące.

Cukry i czekoladki własnego wyrobu

jakoteż celniejszych Fabryk.

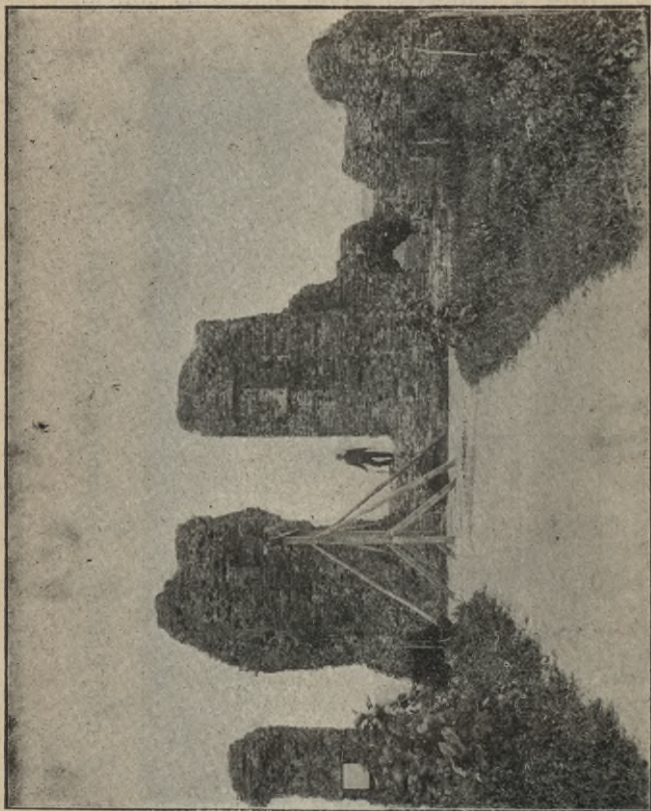
powracający z Torunia—lecz trzeba pojechać do odległej, niżej położonej przystani celnej w *Czerwonym Krzyżu* (o 4 w odległej) i tam wsiąść na statek.



Ruiny zamku w Bobrownikach (z wycieczki „Zdroju“).

Wycieczka i bliska i piękna prowadzi do *Raciążka* (pieszo lub dorożką za 1 rs.), położonego na wynio-

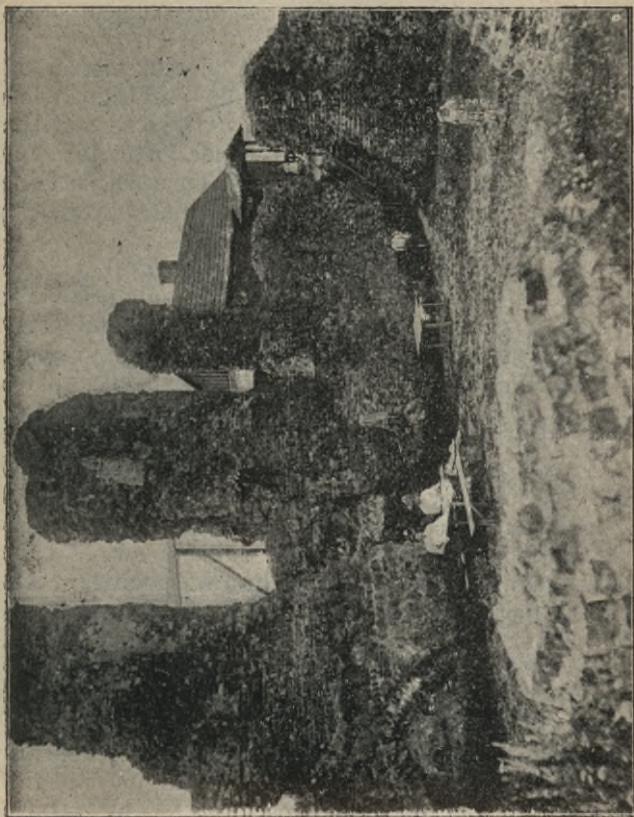
słem wzgórzu, gdzie sterczą jeszcze resztki ruin po rozebranych przez prusaków starożytnym zamku obron-



Ruiny zamku w Bobrownikach (zdjęcie z wycieczki).

nym polskim, później rezydencyi biskupów kujawsko-kaliskich, pamiętnym historycznym zjazdem króla Wła-

dysława Jagielly, w. księcia litewskiego Witolda i mi-
strza krzyżackiego Konrada von Jungingen. Krótkie



Ruiny zamku w Raciążku.

wspomnienie historyczne o tym zamku głosi tablica na
murze umieszczona. Chwile opanowującej nas tu za-

dumy i przepiękne widoki, roztaczające się na całą nizinę, wynagradzają hojnie trud wycieczki, a pokrzepić można też i ciało smacznym podwieczorkiem z nabiału, kawy, herbaty złożonym, w miejscowym schronisku podanym.

Koleją (5 minut) lub również pieszo można odbyć krótką, niemęczącą wycieczkę do pobliskiego lasu *Odolionem* zwanego (poziomki i borówki), gdzie w ustronnej ciszy szybko schodzą chwile wypoczynku, toż samo (pieszo) do *Kuczka* (30 minut drogi) uroczej zacisznej miejscowości, skąd ze źródeł i zbiorników wodociąg dla Ciechocinka ma ujście.

Ciekawa wycieczka koleją (lub doróżką) do *Aleksandrowa Pogranicznego*, godnego poznania (dla ruchu stacyjnego zagranicznego, pracowni rzeźbiarskiej artysty Bębnowskiego, ochronki miejscowej itd.) prowadzi dalej do *Służewa* z pięknym kościołem i zamkiem w parku, starą siedzibą hr. Wodzińskich (budowla z XVIII w.) dawniej obronnym.

Z Aleksandrowa godzina tylko jazdy dzieli od *Torunia* (wspaniały most na Wiśle, stary ratusz polski z muzeum takichże pamiątek, trzy prastare świątynie gotyckie N. P. Maryi, św. Jana i św. Jakuba, spichrze gdańskie, stare mury i bramy, pochyła wieża, pomnik Kopernika w rynku, park miejski (tramwajem elektrycznym).

Wycieczki dalsze to *Włocławek* (przystań statków) stąd o 5 wiorst końmi *Wieniec*, z najdawniejszym pomnikiem Mickiewicza, (dzieło Stattlera) w parku; stąd o nie całą milę *Brześć Kujawski* (2 stare kościoły, zamek (dziś więzienie), ratusz i dziwaczna bożnica) Stąd 1¹/₂ mili *Lubraniec* (st. kościół z XV w. z bogatym skarbcem, bożnica z XIV w.), a 2¹/₂ mili dalej *Płowce* (pomnik na cmentarzu na pamiątkę bitwy z krzyżakami w r. 1331) wreszcie i *Płock*, tak godna

HANDEL WIN
i
TOWARÓW KOLONJALNYCH
S. Romanowskiego
W CIECHOCINKU

obok Apteki i Składu Aptecznego

poleca: wina, koniaki, wódki, likiery, piwo,
towary kolonialne, masło smietankowe, wę-
dliny warszawskie, materiały piśmienne
i wyroby tabaczne.

Niezależnie od tego otworzyłem obok za-
kładu fotograficznego **Sklep** z towarami
norymberskimi pod własną firmą.

Zakład Fryzjerski i Sklep Galanteryjny

WŁADYSŁAWA BASARZ

w Włocławku, ulica Szeroka

Filja w Ciechocinku, w hotelu Millera

poleca: Perfumy krajowe i zagraniczne, Mydła
toaletowe, Bieliznę męską, Rękawiczki, Krawaty,
Parasole, Laski, Zabawki dziecinne i t. p.

Główny Skład Kart z widokami Ciechocinka.

APTEKA

i

SKŁAD WÓD MINERALNYCH
NATURALNYCH I SZTUCZNYCH

St. Gębczyńskiego

w Ciechocinku

własny kiosk w Parku

poleca Sz. Publiczności: Ekstrakt. sosnowy do kąpieli, wody mineralne naturalne, wody sztuczne i normalne prof. d-ra Jaworskiego.

Kefir codziennie świeży.

Specyfiki krajowe i zagraniczne jakoteż mydła toaletowe i lecznicze, perfumy fabryk krajowych i zagranicznych, środki opatrunkowe i przyrządy chirurgiczne.

Apteka znajduje się pod moim osobistym nadzorem i kierunkiem

z poważaniem

Wacław Gębczyński.

zwiedzenia prastara rezydencja biskupów z katedrą i grobowcami królów polskich, Władysława Hermana i Bolesława Krzywoustego.

Wycieczki dalsze, urządzone również przez redakcję „Zdroju“, mają stale na oku miejscowości tak nam drogie i pamiętne jak *Kruszwica* nad Gopłem, Inowrocław, Gniezno, Poznań, Gdańsk, a nawet Soboty. Zapowiedzi jakoteż warunki podają, zawsze naprzód dodatki „Zdroju Ciechocińskiego“, w którego redakcyi przyjmują się zgłoszenia i zapisy.

Służba lekarska i zakłady dobroczynne.

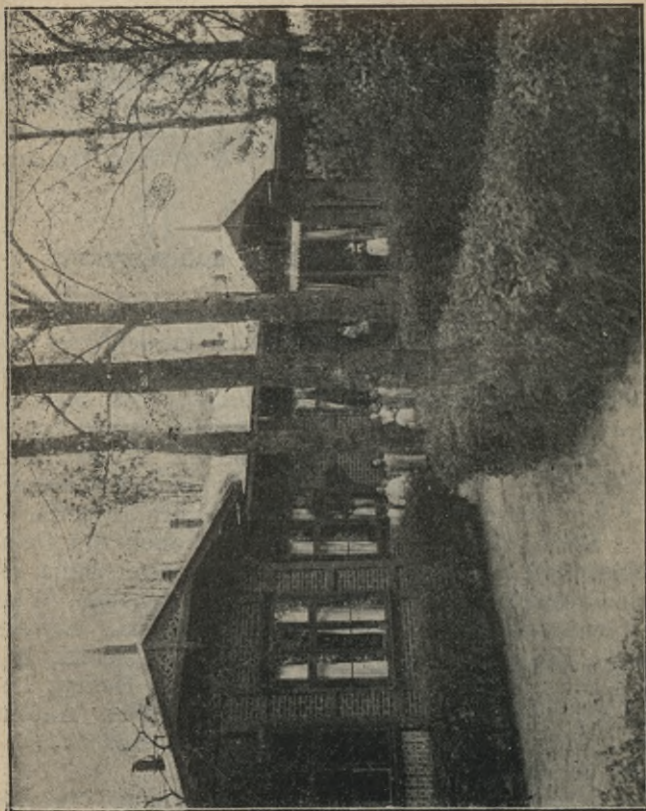
Jeden tylko *szpital św. Tadeusza* na 50—60 osób, a raczej internat dla ubogich kuracjuszków posiada Ciehocinek i to pod zawiadywaniem rady powiatowej Dobroczynności publicznej. Za 60 kop. dziennie otrzymuje się tu pomieszczenie, życie, kąpiele i pomoc lekarską. Podania załatwia Warsz. Rada gubernialna. Opiekują się chorymi siostry miłosierdzia pod naczelnym dozorem lekarza, dra Ruperta.

Służbę lekarską w Ciehocinku, obok dra Dembickiego, jako stałego lekarza zakładowego, pełnią sezonowo bawiący lekarze drowie: Feliks Arnstein, Władysław Biesiekierski, Kazimierz Ciągliński, Ludwik Górski, Zygmunt Grudziński, Franciszek Jezierski, Maria Konarzewska, Leonard Lorentowicz, Henryk Lubowski, Bernard Poliker, Michał Przyrembel, Antoni Pyrz, Henryk Rupert, W. Rydykowski, Robert Sinołęcki, A. Steinberg i Leon Tannenbaum.

Stację sanitarno-wojskową obsługują lekarze wojskowi.

Lekarzem dentystą stale tu praktykującym jest p. Bertold Chwat; bawią też sezonowo przyjezdni.

Felczerów bywa kilku, z tych zakładowy na miejscu.



Massażyści i masażystki przyjeżdżają na sezon w dostatecznej liczbie.

Korzystając z uczynności zarządu zdrojowego, udzielającego tysiącom ubogich kąpeli bezpłatnych



Dzieci kolonij warszawskich.

i zwolnienia lub ulg w opłacie taksy, (podania wnosić do komitetu zarządzającego) założyły tu swe siedlisko *Warszawskie kolonie letnie*, przysyłające co roku na

Codziennymi sprawami zakładu zdrojowo-kąpielowego w Ciechocinku zajmuje się dyrektor p. Marjan Raczyński (gmach komitetu przy tejże nazwie ulicy).

Na czele zakładu stoi komitet zarządzający. Składają go jako prezes b. generał p. Narcow i 5 członków pp. prof. uniw. warsz. Brusjanin, inżynier p. Feders, inż. gór. p. Bryłkin, naczelnik pow. niesz. p. Agafonow i dyr. p. Raczyński.

Wymianę korespondencyi miejscowej załatwiają *urząd pocztowy* (przy plantacjach ul. Komitetowej), *toż pośtańcy*, umundurowani podobnie jak warszawscy (przy hot. Müllera i na dworcu kolei po 10 kop. za kurs).

Kolportaż pism załatwiają roznosiciele „Zdroju Ciechocińskiego (czerwone czapeczki z napisem „Zdrój Ciechociński“, którego kantor przyjmuje abonament na wszelkie dzienniki z odstawą ich do mieszkań.

Korespondencję zamiejscową listową, pieniężną i telegraficzną załatwia urząd pocztowo-telegraficzny otwarty codziennie od 8—12 przed poł. od 3—7-ej po poł. (w święta tylko do południa) *Oddział telegraficzny* przyjmuje i wydaje depesze—*bez ograniczenia godzin—we dnie i w nocy.*

Wymianę pieniędzy zagranicznych ułatwia tak zarząd hotelu Müllera, jak wszystkie większe zakłady po bieżącym kursie.

Przekazy pieniężne bankowe. Prokury na Ciechocinek wydawane w Warszawie przez bankowe „Biuro losowań“ braci Peretzów, wypłaca na miejscu w Ciechocinku przez całe lato p. *Wolman* (skład apteczny) i wód mineralnych willa „Hygiea“ obok parku.

Zgubione rzeczy odzyskiwać najłatwiej drogą natychmiastowych ogłoszeń, zamieszczanych w „Zdroju Ciechocińskim“, dokąd uczciwi znalazcy niejednokro-

tnie zgłaszają się sami, a zawsze po odczytaniu ogłoszenia o zgubie.

Bezpieczeństwo publiczne. Troska o nie spoczywa na dworcu kolejowym w rękach żandarmeryi, w samym Ciechocinku w rękach policyi miejscowej. Meldunki załatwiają zarządy will, w hotelu tegoż zarząd.

Bezpieczeństwo od ognia to znowu obowiązek miejscowej „Straży ogniowej ochotniczej“ czynnej i sprawnej pod wodzą naczelnika, inż p. Nebelskiego.

* * *

Przestroga. Tak w wagonach jak w ścisiku na dworcu ciechocińskim zaleca się czujność przed śmiało tu operującymi złodziejami kieszonkowymi. W wolniejszych swych chwilach zagląдают oni i do mieszkań po willach; to też pod nieobecność swą należy zostawić drzwi i okna zamknięte (szczególniej parterowe), też biórka czy szafy. Kosztowności, o ile nie noszone najlepiej umieścić w zarządzie willi; większe pieniądze złożyć w kasie pocztowej, gdyż strzeżonego, pan Bóg strzeże.

* * *

W kantorze „Zdroju Ciechocińskiego“ (willa Hygiea)

Abonament
i sprzedaż

wszystkich pism i wydawnictw

specjalnie „SCENY i SZTUKI“

sprzedaż „PRZEWODNIKA PO CIECHOCINKU“

**Wielki wybór najpiękniejszych pocztówek świeżo wydanych
pogłóg najnowszych zdjęć.**

Wszelkie informacje życiowe i towarzyskie.

Obowiązki i prawa kuracjuszków

określają następujące przepisy

w Ciechocińskim Zakładzie Zdrojowo-Kąpielowym.

§ 1. Każda osoba czy rodzina pozostająca tu w czasie sezonu dłużej po nad 3 dni jest obowiązana:

- a) udzielić właścicielowi domu zaraz po wynajęciu mieszkania informacji, wymaganych przepisami meldunkowymi.
- b) wykupić w kasie Zakładu imienną kartę sezonową za ustanowioną opłatę.

Uwaga: Głowie rodziny wydaje się ogólna sezonowa karta na całą przybyłą do Ciechocinka rodzinę, każdy zaś z osobna członek rodziny otrzymuje oddzielny bilet z oznaczeniem na nim № opłaconej ogólnej karty sezonowej.

§ 3. Opłata za kartę sezonową wynosi:

- a) od pojedynczej osoby rub. 5, od rodziny z 2-ech osób rub. 8, od każdej następnej osoby tejże rodziny po rub. 2.

Uwaga: Za należących do jednej rodziny uważają się małżonkowie i ich dzieci pozostające przy nich i nie składające własnej rodziny.

Uwaga: Karty dla służby dają jej prawo na wejście do parku i do łazienek, dla posługi przy chorych lub z dziećmi.

- b) Zwalniają się od opłaty wpisowego, prócz lekarzy i rodzin ich, dzieci z zakładów dobroczynnych wraz z ich dozorcami, niemowlęta, także i inne osoby, po udowodnieniu w Komitecie ich niezamożności

Uwaga: Każda osoba oprócz wpisowego dodatkowo opłaca kop. 30 na urządzenie kanalizacji w Ciechocinku. Od opłaty tej wolne są tylko osoby, otrzymujące karty sezonowe bezpłatne.

§ 4. Karty sezonowe (§ 3) dają prawo: wejścia do parku dla spaceru, picia wód, kefiru, kumysu i t. p., czytania w kursalu książek, dzienników i gazet, korzystania z pokoju korespondencyjnego, słuchania muzyki, dla gry w lawn-tennis, w krokieta i na fortepianie, oraz bywania na wieczorach tańcujących, urządzanych w sali Zakładu, przy czym za same gry ustanowiona jest następująca opłata:

za grę w lawn-tennis 50 kop. na godzinę, za grę w krokieta 10 kop. na godzinę, za grę na fortepianie rub. 1 k. 40 za 7 dni, po jednej godzinie dziennie.

§ 7. Bez karty sezonowej nikt nie może prowadzić kuracji w Zakładzie i dlatego za każdym razem przy kupowaniu biletów na kąpiele lub inne środki lecznicze wymaga się okazywania biletu sezonowego w kasie, na którym kasjer notuje atramentem ilość kupionych biletów.

§ 10. Bez karty sezonowej nikt nie ma prawa wchodzić do gmachów Łazienkowskich.

Uwaga. Osobom mającym prawo na kąpiele bezpłatne, kasa wydaje tylko jednorazowe bilety, t. j. tylko na ten dzień, na który przypada kąpiel, z oznaczeniem na bilecie dnia, na jaki wydany został.

§ 5. Wstęp do parku dla osób bez kart sezonowych wynosi kop. 5 od osoby za bilet kupowany u wejścia od stróżów zakładowych, którzy obowiązani są przy wydawaniu tych biletów wyciskać na nich stempel, dzień i miesiąc.

§ 6. Zarząd kąpielowy wydaje: 1) kąpiele solankowe, błotne i kwaso-węglowe, tusze specjalne i zwyczajne, obecnie przerobione na oddział hydropatyczny, 3) inhalacje ogólne i specjalne, 4) kąpiele świetlne i elektryczne i 5) łaźnie parowe.

§ 8. Bilety na dodatkowe do kąpeli produkty, szlamu i lugu, kupują się w kasie po cenie 5 kop. za bilet.

§ 9. Każdej osobie na kąpiel solankową i gazową oznaczony jest czas nie dłuższy nad 50 minut, a na błotną nie dłużej nad godzinę, t. j. w ciągu tego czasu pacjent powinien wannę opróżnić i wyjść z gabinetu; w przeciwnym razie jest obowiązany za przetrzymany czas oddać drugi bilet.

§ 11. Kuracjusze mają prawo obierać dogodną dla siebie porę na kąpiel; należy tylko powiadomić właściwego kontrolera łaźni, który robi odnośną adnotację na karcie zawieszonyj na drzwiach gabinetu kąpielowego z wskazaniem obok obranej godziny nazwiska i № karty sezonowej kuracjusza.

W braku wolnych wani na żadaną godzinę, kontroler zapisuje kuracjusza na liście kandydatów i przy pierwszej możliwości czyni zadosyć jego żądaniu, bezwarunkowo trzymając się kolei.

Sam kuracysz powinien śledzić za tem, ażeby go właściwa kolej nie ominęła.

§ 12. Jeżeli kto w obranej przez siebie naprzód godzinie nie mógłby dla jakich powodów wziąć kąpeli, a życzyłby sobie zatrzymać swoją kolej nadal, to winien na dzień przed kąpielą lub w sam dzień kąpeli, lecz nie później niż na dwie godziny przedtem, zawiadomić o tem właściwego kontrolera w łaźniach, w przeciwnym razie zostanie wykreślony z listy kolejnej na rzecz następnego kandydata.

§ 13. Toż samo pociąga za sobą opóźnienie się do kąpeli dłuższe nad 10 minut.

§ 14. Przy wejściu do łaźni bilet na kąpiel oddaje się znajdującemu się tutaj kontrolerowi i okazuje się na żądanie tegoż kartę sezonową poczem ten nałożywszy na bilet i kupon stempel z datą, zwraca kupon dla oddania go następnie łaźniennicze, lub łaźniennikowi, a sam wydaje dyspozycję na zrobienie kąpeli.

§ 15. Nad przetrzymaniem wanny czuwa kontroler i służba łaźnienkowa.

Wanna służy tylko jednej osobie. Wyjątek stanowią dzieci do lat 8, które jednocześnie z dorosłą osobą mogą się kąpać w jednej wannie i w takim razie wykupują dodatkowy bilet podług taksy.

§ 18. Pacyenci mogą dowolnie zamieniać pomiędzy sobą kolej na kąpiele lub odstępować jeden drugiemu swoje wanny, lecz tylko za powiadomieniem kontrolera,

§ 19. Osoby, które otrzymały bilety bezpłatne, nie mają prawa obierać sobie godzin na kąpiele, a takowe zostają wyznaczone przez Zarządzającego Zakładem.

§ 21. Samowolne używanie kranów przy wannach, tu-szach i łaźniach parowych wzbronione jest pacjentom pod karą pozbawienia ich prawa kąpania się.

§ 22. Do kąpeli mogą być dodawane, oprócz szlamu i ługu (38), także inne preparaty, lecz tylko z przepisu lekarza, przyczem dodatki wydzielające nieprzyjemne zapachy, dozwolone są tylko w ostatniej godzinie przed zamknięciem łaźni.

§ 23. Winni malwersacyi z biletami bezpłatnymi lub ulgowymi (oddawania lub sprzedaży osobom drugim), tracą raz na zawsze prawo do jakichkolwiek ustępstw, zaś tym drugim osobom bilet bezpłatny lub ulgowy zostaje odebrany a za kąpiel pobiera się od nich dopłata stosownie do ceny właściwej kąpeli.

§ 25. Winni otrzymania kąpeli, tuszów inhalacyi i t. d. sposobami nielegalnymi, oprócz pociągnięcia ich do odpowiedzialności sądowej, tracą prawo kuracji w Zakładzie a wniesionych już przez nich opłat kuracyjnych nie zwraca się.

§ 26. W gmachach łazienek zabronione głośnie rozmowy, zakłócenie spokoju, palenie tytoniu, i wprowadzanie psów pod odpowiedzialnością pozbawienia prawa na kąpiele.

§ 27. Obowiązkiem służby jest uprzedzająca grzeczność i spełnienie słuszych wymagań pacjentów; wymaganie wynagrodzenia za usługę i przyrządzenie kąpeli jest wzbronione.

Dywaniki przy wannach w gabinetach pokrywane być mają czystymi ręcznikami, zmienianymi po każdej kąpeli. Prześcieradła i ręczniki dla siebie pacyenci powinni mieć swoje.

§ 28. W każdym z gmachów kąpielowych jest oddzielna książka zażaleń i żądań.

W razie nieporozumień uprasza się Szanowną publiczność o zwracanie się do Zarządzającego Zakładem.

TAKSA KĄPIELOWA.

ŁAZIENKI № 1.

Kąpiel solankowa dla osoby dorosłej	rb. —,55
Kąpiel solankowa dla dziecka	„ —,30
Bilet dodatkowy dziecienny w razie kąpania się dziecka w jednej wannie z dorosłą osobą bez zmiany solanki	„ —,20
Łazienka ogólna.	„ —,40
Zabieg hydropatyczny krótki	„ —,40
Szafka parowa w oddziale hydropatycznym	„ —,60
Kąpiel kwaso-węglowa	„ 1,30
Bilet dodatkowy na użycie specjalnego irrygatora przy chorobach kobiecych po kąpeli w tymże gabinecie.	„ —,10

ŁAZIENKI № 2.

Kąpiel solankowa dla osoby dorosłej	rb. —,30
Kąpiel solankowa dla dziecka	„ —,15
Kąpiel błotna dla osoby dorosłej	„ 1,10
Kąpiel błotna dla dziecka	„ —,70

ŁAZIENKI № 3.

Kąpiel błotna dla osoby dorosłej	rb. 1,60
Kąpiel błotna dla dziecka	„ 1,10
Nasiad błotny	„ 1,10
Naczynie fasonowe dla kąpieli rąk lub nóg	„ —,50
Okłady błotne wydawane w gmachu Łazienek	„ —,40
— — — — — do domu	„ —,50
Inhalacja specjalna	„ —,40
Inhalacja ogólna aromatyczna	„ —,25
Inhalacja ogólna zwyczajna	„ —,20
Kąpiel elektryczna	„ 1,50
Kąpiel świetlna	„ 1,50

ŁAZIENKI № 4.

Kąpiel solankowa pojedyncza dla osoby dorosłej w oddzielnym gabinecie	rb. —,70
Gabinet solankowy z 2-a dużemi wannami, dla 2-ch osób dorosłych	„ 1,20
Kąpiel solankowa dla dziecka w oddzielnym gabi- necie	„ —,50
Gabinet solankowy z 2-a wannami: jedną dużą dla osoby dorosłej i drugą małą dla dziecka	„ —,90
Bilet dodatkowy dziecienny w razie kąpania się dziecka w jednej wannie z dorosłą osobą bez zmiany solanki	„ —,20

Uwaga: 1) Dla osób czasowo bawiących w Zakładzie, które nie opłaciły karty sezonowej, bilety kąpielowe po 1 rb.

Uwaga: 2) Kąpiele w łazienkach № 1, 2 i 3, jak również inhalacje osobom nie mającym karty sezonowej, nie wydają się.

Skorowidz will i domów w Ciechocinku:

Abend 89, D6 — Adam 3, C4 — Aleksandrja 50, D5 — Andrzejówka—37, D5—Arkadja 106, BC5—Antoniewicz 106, BC5—Augusta 48, D5—wieś Aleksandrówka 118, C3.

Bagatela 82, C5—Bartnicki 81, C5—Belle-vue 72, CD6—Białe domki 118, C6.

Cafè Bristol 102, C5 — Ciupka 87, D6 — Cukier 16, C4—Cywińska 126, C4.

Deleżak 88, D6 — Dębowa 43, D5 — Djana 128, B5. — Domaradzka 28, D4 — Dom kościelny 71, D6 — Dom Warsz. Tow. Dobr. 69, D6—Dom sióstr miłosierdzia 24, D4—Dom Rady Dobr. Publ. pow. Niesz. 75, C5 — Dziegielewski 121, D3.

Eilenberg 4, C4—Erenfried 46, D6.

Felicjanka 20, D4—Fomienko 91, E6—Frankenstein 140, CD3.

Gębczyński 80, C5—29, D4—Gitz 34, DE4—Goplana 105, B45—Graff 64, D6—Guhl 14, D4—pod Gwiazdą 52, D5.

Hack 26, D4 — Hermanowski 116, C4-5—Hildesheim 157, D3 — Hotel Müllera 3, C4 — Higjea 80, C5, (Redakcja i kantor Zdroju).

Irena 51, D6—Janina 36, D4 — Jedynaczka 67, D6—Jelenkiewicz 6, C6—Józefa 140, CD3—Józefina 47, D6.

Kasztelanka 129, B4—pod Koroną 5, C5—Kolonje letnie 65, D6—Konstancja 63, D6—Kościół Rz. Katol. 86, C5—pod Kościuszką 39 D5 — Kaftalówka 108, B4—Kraszewska 30 D4—Kruszyna 61, D6 — Krajewski 60, D6 — Kuzel 104 i 107, B5 — Komosiński 151, D3.

Lange 99, D7—pod Lipami 10, D4—Loose 8, D4—39, D5—Łęgowska 12, D4.

Malutka 33, D4—Mejster 59, D6—pod Mickiewiczem 35, D4 — Milke 83, C6 — Müller (hotel) 3, C4—Muszyński 120, C3.

Natalja 109, BC4—Niczewska 27, D4—Niekrasz 7, D4—Nowicki 118, C3.

Obywatelska 42, D5 — Ochronka Ciech. Tow. Dobr. 119, C3—Oleńka 44, D5—Orjon 111, C4—pod Orłem 53, C4—Ormuz 74, C6—Oranje 11, D4.

Przytułek Tow. Bratnia Pomoc 151, D3—Pankrac 23, D4, 155, D3—Paszynski Jan 110, C4—Paszynski Karol 116, C3-4—Pawlak 94, E6—Pipper 117, C3—Pomerańska 92, D6—Płocka 126, C4—Poraj 25, D4—Przygodziński 150, D3.

Raciazanka 45, D6—Romana 53, D5—Rozenka 90, E6—Rynas 98, D7.

Sabinówka 9, D4—Samotna 70, D6—pod Sienkiewiczem 62, D6—Stanisławówka 40, D5—Stawecka 30, D4—Stefanja 114, C4—Sanatorjum dla dzieci D-ra Marguliesa 96, DE7—Sanatorjum Ś-go Tadeusza 68, D6—Sudrawski 122, E2—Swietezianka 66, D6—Swoboda 30, D4—Szmidt 15, CD4—Szwalbe 41, D5—Szydelkiewicz 93, DE6—Strzelecki 95, E6.

Tober 127, D3—Transwal 11, D4—Tykocinski 115, C4—pod Teżniami (domki) 118, C3-4.

Ustronie 32, D4.

Waśka 95, E6—Warszawska 124, C3—Warszawianka 66, D6—Wersal 48, D5—Wiślica 31, D4—Wiśniewski 156, D3—Włocławska 13, D4—Wodzyński 73, C6 i 56, C5—Wolf 140, CD3—Wołyńianka 44, D5—Wuzek 159, D3.

Zabłocki 141, D3—Zachęta 75, C5—Zacisze 49, D5—Zagłoba 101, DE7—„Zdrój Ciechociński“ Redakcja i kantor 80, C5—Zofjówka 103, BC5—Żurkowska 20, D4—39, D5—25, D4—Zygmuntówka 125, C3.

Zabudowania Rządowe:

Czytelnia Publiczna 1, C5—Deptak 2, C5—Domy mieszkalne 78, C5—Inhalatorja 18, D5—Zarząd Zakładu Ciech. 57, C5—Łazienki № I, solankowe, gazowe, Hydropatja Łaźnia 55, CD5—Łazienki № II, solankowe, błotne 17, C4—Łazienki № III, błotne 18, D5—Łazienki № IV, solankowe (nowe) 19, D5—Poczta 77, C5—Wojskowo sanitarna stacja 84, D7—Straż ogniowa—21, C5—Teatr 113, C4—Czerwony Krzyż 101, DE7—Sklepy rządowe 22, C4 i 85, C5—Maszyna pod Teżniami 165, B3.





P O Ł Ą G A

Stacja leśna, jedyne polsko-litewskie kąpiele na otwartem wschodnim wybrzeżu morza Bałtyckiego.

Sezon od 15 Czerwca do 1 względnie 15 Września n. st.

Dojazd przez Prusy do Kłajpedy (Memla), z Cesarstwa lub Królestwa (Libawo-romeńska) do Prekutu lub Libawy, żkąd powozami lub samochodami. Na silniejszy prąd fali, temperatura morza prawie ta sama co w Scheweningon i Ostendzie, dochozi do 24^o/o R. Temperatura powietrza ta sama co w Warszawie, z dodatkiem wiatrów południowo-zachodnich od strony morza. Wybrzeże piaszczyste, z wysuniętem w morze półwiorstowej długości pomostem. Lasy sosnowe, prześliczny park Hr. Tyszkiewicza z lasu wycięty, park zakładowy. W Kurhauzie hotel o kilkunastu numerach od 75—3.50 za dobę, pierwszorzędną restauracją pod kontrolą lekarską, prowadzona przez p. Potworowską wł. pensjonatu w W., czytelnia, bilardy, pokoje do kart, biuro Zarządu. W willach zakładowych pokoje (od 25 do

150 rb. za sezon) z całodziennem utrzymaniem (1.70) lub obiadami (85 k.) i samowarami. Cukiernia nad brzegiem morza. Duży wybór willi prywatnych i pensjonatów. Stały teatr, orkiestra, koncerty, odczyty, reuiony, wycieczki łodziami, powozami. Połaga nadaje się do leczenia dzieci skrofulicznych, rachitycznych, skłonnych do zaziębień, dotkniętych niedorozwojem organów. Leczy: anemię, neurastenję, katary górnych odcinków dróg oddechowych, nieżytyw żołądka i kiszki, chorób ustrojowych (otyłość, skaza moczanowa) chorób kobiecych, służy jako letnisko dla osób wyczerpanych pracą fizyczną i umysłową. Posiada ciepłe morskie kąpiele w nowych łazienkach, słoneczne, zimne w budkach ruchomych i nieruchomych, zakład gimnastyczno-ortopedyczny D-ra Skowrońskiego. W gabinecie dentystycznym, kilku lekarzy, aptekę, skład apteczny. Objaśnienia, wynajem mieszkań zakładowych, prywatnych do 15 Czerwca, Wspólna 33 m. 3, od 11—3 po 15/6 w Taniach podróży Kotzebue 6 i listownie w Zarządzie Uzdrowiska w Połdże.

FILJA KANTORU
„ZDROJU CIECHOCIŃSKIEGO“

w WARSZAWIE, ul. Kotzebue № 4, m. 13

przyjmuje przez całe lato ogłoszenia
i abonament na „ZDRÓJ“ jakoteż pośredniczy w sprawach Kuracjuszw.

Kuchnia higieniczno dyetetyczna

KAZIMIERZA BULIKOWSKIEGO

(patrz ogłoszenie na następnej stronie).

Willa Belle-vue

RESTAURACJA ════════════

══════════ **HYGIENICZNO-DYETETYCZNA**

w CIECHOCINKU.

Z dniem 15-go maja otworzyłem w willi Belle-vue W-go Chwata, vis a vis kościoła,

kuchnię higieniczno-dyetetyczną

dla W-ych kuracjuszków, prowadzoną pod nadzorem lekarskim.

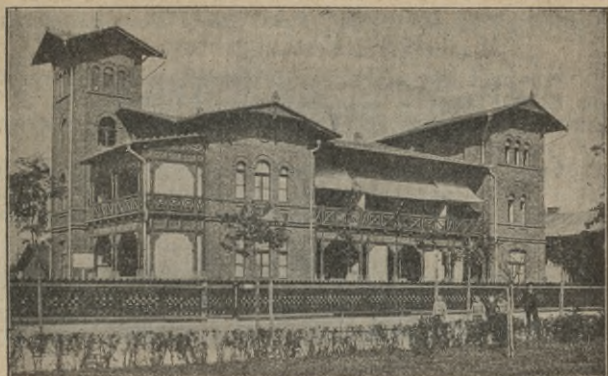
Pracując wiele lat specjalnie w pierwszorzędnym zakładach kuracyjnych, nabyłem wielkiej znajomości rzeczy, tak iż najwybredniejsze gusta będę mógł zadowolnić i zjednać swemu zakładowi zaufanie i względy Sz. Publiczności.

Z poważaniem

Kazimierz Bulikowski

Właściciel i Kuchmistrz

Restauracyi higieniczno-dyetetycznej.



CIECHOCINEK

Pensjonat Zachęta

Heleny Prawdzic Kuczalskiej

istniejący od lat 8-miu

ul. Wysoka.

Miejscowość najsuchsza, blisko kąpieli, kościoła i parku. Kuchnia zdrowa i dyetetyczna, usługa dobra, starania usilne o zapewnienie gościom możliwych wygód przy warunkach miejscowych.

Pokój z pościelą od **1 rb.** dziennie, utrzymanie **1,75**, dzieci dopłacają od **1,25** do **1,50**. W drugim sezonie ceny nieznacznie wyższe.

W willi „Pod Gwiazdą“ Pani Zofji Ziemińskiej

założony z d. 20 Maja 1908 r.

1. Pensjonat dla dzieci, rs. 15 tygodniowo w I i III sezonie, w II-Im rs. 20, licząc w to: mieszkanie, utrzymanie, do 20 kąpiel, kurtaksę, usługę i opiekę, oględziny lekarza pensjonatu raz na tydzień.

2. Pensjonat dla osób dorosłych, po odrestaurowaniu i odnowieniu willi będzie zadowalał najwybredniejsze wymagania kuracuszów. ——— Wiadomość: Cieclocinek, Zofja Ziemińska.

Instytut szczepienia ospy D-ra T. Stępniewskiego

Warszawa, Zielna 9, róg Złotej, tel. 37 65.

szczepienie w instytucie i na mieście, sprzedaż i wysyłka za zaliczeniem.

Café Bristol

w Warszawie.

Nowo otwarta (Kawiarnia) filja
w Cieclocinku w parku

poleca się względem Szanownej Publiczności tak kuracuszom jak przyjezdnym.

„Villa Romana”

i

„pod Orłem”.

Obie wille położone w naj-
suchszym bo najwyższym
punkcie Ciechocinka, obok
kąpieli, o 3 minuty od parku

68 pokojów z werendami, kuchniami
wszelkimi wygodami,
usługa, pościel na żądanie. Ogródek
dla dzieci, tenis; dwóch lekarzy or-
dynuje na miejscu.

Cena 15 rs. na miesiąc za pokój.

Adres w Warszawie:

Smolna № 13, m. 8.

D^R Wład. BIESIEKERSKI

z Warszawy

CHOROBY CHIRURGICZNE.

Leczenie mięsieniem (mięsienie przy chorobach kobiecych).

Leczenie gorącem powietrzem (metoda Bier-Polano).

Leczenie gimnastyką (na przyrządach).

Leczenie metodą Frenkla przy niezborności tabetycznej.

Cierpienia stawów, mięśni, kości, nerwobóle i t. d.

Ciechocinek

willa Ormuz

(dawniej Zachęta).

N a ł ę c z ó w

gub. Lubelska.

Zakład leczniczy cały rok otwarty.

W lecie kąpiele żelaziste naturalne i borowinowe. Przez cały rok hydro i elektroterapia, kąpiele gazowe, igliwiowe, elektryczne, powietrzno-słoneczne. Leżalnia na świeżem powietrzu. Masaż. gimnastyka higieniczna i Frenela, wszelkie kuracje dyetetyczne (jarska, tuczająca i t. d.). Dwóch stałych lekarzy, w lecie konsultanci i asystenci. Dozorczyńni chorych.

Leczenie i utrzymanie w internacie zakładowym 4 rub. dziennie.

Naokoło zakładu kilka umeblowanych willi, hotel prywatny, restauracje zwyczajne i rytualne, pensjonaty.

W lecie orkiestra, wieczorki taneczne, koncerty, wspólne wycieczki do Kazimierza, Puław, Janowa.

Prospekty na żądanie gratis i franco.

Dyrektor zakładu D-r A. Puławski.

Pomocnik stały D-r M. Gliński.

„LOUVRE“

63. Marszałkowska 63.

w WARSZAWIE

J. KUNOWSKI

Poleca na każdy sezon wielki wybór:

Bielizny damskiej i męskiej, szlafroki,
matinki, kostjumy, gotowe suknie, Bluz-
ki, sukienki i płaszczyki dziecinne.

Ubranka dla chłopców

Przy magazynie pracownia ubiorów
~~~~~ damskich i dziecinnych. ~~~~~

Fasony najmodniejsze. ❁ Ceny przystępne.

**Wyroby Zakopiańskie**

Wysyła na zamówienia za zaliczeniem pocztowem.



W I L L A

# Stanisławówka

W CIECHOCINKU

*przy ul. Mazowieckiej*

33 pokoi z komfortem urządzonych

tamże

RESTAURACJA

## „Niespodzianka“

zaopatrzona we wszelkie nowalje.

Orkiestra codziennie.

*Wenecka werenda.*

Smaczne obiady i kolacje.

Zakład otwarty do godz. 2-ej w nocy.

Sezon trwa od 10 (23) maja do 1 (13) września.

Najstarsze zdrojowisko egzyst.  
od r. 1789

# DRUSKIENIKI

(gub. grodz.)

## \*zakład zdrojowo - kąpielowy nad Niemnem.

Kąpiele solankowe, borowinowe, kwasowęgłowe, elektr. i inne. Zakład **Hydropatyczny**, sala gimnastyczna. Warunki klimatyczne i sanitarne wyjątkowo dobre. Zdrojowisko otoczone sosnowym borem, grunt i podłoże przepuszczalne. Miejscowość urocza, rozrywek dużo, życie tanie. Wskazania: **skrofuły, reumatyzmy, niedokrwistość, choroby kobiece**, nerwowe, paraliże, podagra, cierpienia żołądka i kiszek, nieżyty dróg moczowych. Dojazd od st. kol. Warsz.-Petersb. **Porzeczce**, 17 w. doskonałej szosy. Powozy, omnibusy, bryczki. Informacji udzielają: dr. J. Markiewicz, Ś-to Krzyska 17, od 6—8 wiecz., dr. K. Zaleski, Nowogrodzka 21, od 4—6 w., dr. Oskar Goldberg. Wielka № 47, od 4—6 w., dr. St. Konwerski, Sadowa 4, od 4—6 w. Prospekty na żądanie wysyła biuro zdrojowiska Druskieniki, gub. grodz.

PIERWSZA W KRAJU

Pracownia i Kursy

Artystycznej Inkrustacji i Mozajki

Warszawa,

**Wspólna 47<sup>a</sup>, m. 3**

telefon 7287.

**Przyjmuje** obstalunki z zakresu meblarstwa dekoracji ściennej i galanterji podług projektów własnych i dostarczonych.

**Mozajkę** wykonywa z fornierów kolorowych i naturalnych, metalami, perłową masą, kością słoniową, szyldkretem.

**Dla pp. stolarzy** wykonywa inkrustacje z powierzonych materiałów, jak również przyjmuje reparację starej mozajki.

**Na składzie** zapas fornierów kolorowych i naturalnych oraz gotowe przedmioty ozdobione inkrustacją.

*Pracownia pod zarządem i kierunkiem*  
**Natalji Bober.**



# OJCÓW

gub. Kielecka  
poczta i telegraf na miejscu.

Zakład leczniczy otwarty od 1-do kwietnia do 1-go października znajduje się pod kierunkiem D-ra Stanisława Kozłowskiego. Kąpiele powietrzne i słoneczne, kuracja terenowa. Wodolecznictwo. Kąpiele gazowe nasycone pod wysokim ciśnieniem, kąpiele elektryczne, świetlne i hydroelektryczne. Dieta według systemu D-ra Lahmanna. Do leczenia szczególnie nadają się: 1) Choroby nerwowe, pod wszelkimi postaciami, choroba Basedowa, początki tabesu i t. p. 2) Choroby ustrojowe, wynikające z wadliwej przemiany materji lub choroby krwi np. artretyzm, otyłość, anemja, blednica i t. p. Chorzy zakaźni i z chorobami umysłowemi nie są przyjmowani do zakładu.

Najzdrowsza miejscowość dla pobytu po wszelkich kuracjach  
Wille i pokoje do wynajęcia (umeblowane).

Bliższe szczegóły udziela dyrekcya i biuro informacyjne przy  
Tow. Higienicznem w Warszawie Krak.-Przedm. № 66.

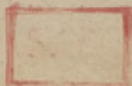
Zakład gimnastyki szwedzkiej  
i masażu dla pań i dzieci

**Heleny Kuczalskiej**

Warszawa, Marszałkowska 74

w Ciechocinku czynny od 20-go Maja

Pensjonat Zachęta ul. Wysoka.



Odznaczona dyplomem uznania  
na Wyst. Lwow. lekarsk.-przyrodn.

PIERWSZA SZKOŁA  
GIMNASTYKI i MASAŻU  
Heleny Kuczalskiej

kształci nauczycieli gimnastyki (kurs dwu-  
letni) i masażystów (kurs roczny) obu płci.

*W zakres kursu wchodzi:*

anatomia, fizjologia, patologia, teoria  
i praktyka masażu, gimnastyki leczniczej  
i pedagogicznej. Eksternistom, zdającym  
egzamin, również wydają się świadectwa.  
Wymagany stopień naukowy 4 klasy szkoły  
rządowej lub prywatnej.

Szkoła mieści się przy Zakładzie Gimnastycznym:

*Marszałkowska 74.*

Dyrektor d-r DRABCZYK.

Z dniem 1  
DRUGI RO  
ILUSTROW

„Zdrój

POLITECHNIKA KRAKOWSKA  
BIBLIOTEKA GŁÓWNA

L. inw. 28532

nagrodzony zaszczyt  
dzynarodowej wysta

Kdn. Zam. 480/55 20.000

Jedynie to na całą Polskę, Litwę i zabrane kraje  
**Sezonowe pismo zdrojowe ilustrowane,**

poświęcone tak miejscowym ciechocińskim jak ogólnym  
sprawom wszystkich zdrojowisk i uzdrowisk polskich.

Wychodzi **4 razy tygodniowo**, a mianowicie **co Sobotę**  
**w pełnych ilustrowanych zeszytach** o 16-20 stronicach, zaś  
w Poniedziałki, Środy i Piątki w dodatkach o 4 stronicach  
wraz z jedyną polską listą gości.

**Zdrój Ciechociński** wyróżnia się bogatym działem li-  
teraackim, korespondencjami ze wszystkich zdrojowisk  
polskich i uzdrowisk zagranicznych, artykułami z dzie-  
dziny higieny, wskazań kąpielowych i t. p.

**Ceny prenumeraty:**

|                              | Miesięcznie. | Na cały sezon. |
|------------------------------|--------------|----------------|
| w Ciechocinku z odn. do domu | — r. 90 k.   | 3 r. 20 k.     |
| w Kraju i Cesarstwie         | 1 " 25 "     | 4 " 25 "       |
| zagranicą                    | 1 " 50 "     | 5 " — "        |

**Ceny ogłoszeń:**

|                                       |            |
|---------------------------------------|------------|
| na tytuł. str. przed tekstem wiersz   | — r. 30 k. |
| w rubryce nadesłane                   | — " 40 "   |
| na przedostatniej i ostatniej stronie | — " 20 "   |
| margines na pierwszej stronie         | 4 " — "    |
| "                                     | 2 " — "    |
| "                                     | 3 " — "    |

Biblioteka Politechniki Krakowskiej



100000296979

Pro  
Adminis  
Ungra W  
„Zdroju“

uje w Warszawie  
e. № 4; biuro  
u Administracja