



Biblioteka Politechniki Krakowskiej



10000297016





# PRZEWODNIK

PO

## MUZEUM

w GOŁUCHOWIE

POZNAN — 1913.

CZCIONKAMI DRUKARNI I KSIĘGARNI ŚW. WOJCIECHA G. m. b. H.



30390

## DO CZYTELNIKA.

Zbiory dzieł sztuki w Gołuchowie nagromadzone należą bezsprzecznie do najbogatszych, jakie się w rękach prywatnych znajdują. Na naszych ziemiach stanowią one prawdziwą oazę artystyczną i dają chlubne świadectwo o wysiłkach kulturalnych tej instytucji fundatorów, a przede wszystkim ś. p. Izabelli Elżbiety z ks. Czartoryskich hr. Działyńskiej.

Znajdujemy tu, poczynawszy od głębokiej starożytności aż do nowszych czasów (wiek 18-ty i 19-ty najslabiej reprezentowany) wybitne dzieła sztuki europejskiej poszczególnych działów twórczości.

Przewodnik niniejszy ma ułatwić zwiedzanie i zwrócić uwagę na najważniejsze zabytki tej bogatej kolekcji, oznaczyć ich znaczenie i stanowisko chronologiczne w dziejach sztuki.

Zbiory gołuchowskie są dostępne każ-  
dego dnia — z wyjątkiem poniedziałków  
i dni poświęconych — za poprzednim  
zgłoszeniem się do Zarządu ordynacji  
gołuchowskiej w czasie od 1-go maja  
do 1-go października.

Do przewodnika korzystałem z następujących dzieł:

J. de Witte. Description des Collections d'antiquités conservées à l'hotel Lambert. Paryż 1886 r.

W. Froehner. Collections du Château de Gołuchów. Antiquités. Paryż 1899 r.

Émile Molinier. Objets d'art du moyen age et de la renaissance. Paryż 1903.

W. Froehner. Krótka historia Gołuchowa (po francusku, w manuskrypcie Biblioteki gołuchowskiej).

Dr. Zygmunt Batowski. Katalog obrazów gołuchowskich (w manuskrypcie).

Fotografie wykonał A. Pawlikowski z Krakowa.



## Historya zamku.

Najstarsze części zamku dzisiejszego, które zajęły miejsce dawnego drewnianego, odnoszą się do 16-go wieku, i to od strony północnej. Zabudowania te stanowiły czworobok (fig. 1), flankowany czterema basztami narożnymi, ośmiobocznymi. Budowlę tę wznosił zapewne w pierwszej połowie 16-go wieku Rafał Leszczyński, wojewoda brzesko-kujawski, ożeniony I. voto z Anną z Podhajec Wolską, II. voto z baronówną na Trachenbergu i Miliczu. Na przełomie 16-go i 17-go wieku Wacław Leszczyński, kanclerz koronny, ożeniony z Anną z Rozdrażewskich, dobudował kompleks zabudowań w podkowę (fig. 1), broniony narożną basztą sześcioboczną na narożniku południowo-zachodnim. Do tej epoki odnosi się herb Wieniawa (głowa byka z pierścieniem w paszczęce) na górnym gzymsie trzeciego okna ściany wschodniej z inicjałami V. D. L. (Venceslaus de Leszno) (fig. 2), odnoszą się obramienia kamienne okien, odrzwia i framugi okienne w korytarzu na parterze, kominki z herbami Leszczyńskich i Rozdrażewskich z r. 1619, arkady krużganku pierwszego piętra w dziedzińcu (fig. 3, 5), strop drewniany w sali jadalnej na pierwszym piętrze, obramienia bramy wjazdnej. Twórcą tej części zamku był zapewne Antoni Lamsit (umarł 1627), który rozpoczął też budowlę kościoła gołuchowskiego.

Zamek ten z początkiem 19-go wieku opustoszały, stał się z biegiem czasu zupełną ruiną. Nabyty w r. 1854 przez

Jana hr. Działyńskiego, który przywrócił szereg komnat do stanu zamieszkałego, został ostatecznie odnowiony i przebudowany przez Izabellę Elżbietę z ks. Czartoryskich hr. Działyńską między r. 1875—82 (choć prace wewnątrz trwały aż do r. 1895). Część północna została odbudowaną tylko częściowo (fig. 4), jedna z baszt narożnych zamieniła się w niski belweder, zabudowania między temi basztami znikły w zupełności. Nową jest zupełnie sylweta dachu (fig. 5), który pierwotnie łamany z początków 18-go wieku, nadawał całej budowli wiele charakteru pokrewieństwa z innymi zamkami polskimi tych czasów. Nową jest baszta czworoboczna środkowa, w której mieści się klatka schodowa od strony zachodniej, nowe są zakończenia baszt, gdy pierwotnie baszta narożna zdobiona u góry we fryz wolutowy miała daszek cebulkowaty.

Plany ogólne odnowienia projektował architekt Zygmunt Gorgolewski. Części nowo odbudowane otrzymały charakter stylu renesansu francuskiego (fig. 4), jak również dekoracje czerpano z zamków francuskich tej epoki, tj. 16-go wieku. Rysunków w tym kierunku udzielał architekt francuski O u r a d o n, prócz niego pracowało jeszcze kilku francuskich artystów, pod których kierunkiem wyszkoliło się kilkanaście sił miejscowych. Wybór artystyczny przy całej restauracji zależał od hr. Działyńskiej. — Zamek obecnie jest własnością ks. Adama Czartoryskiego.

Od frontu zamku widzimy dzisiaj suchą fosę, przez którą przerzucono po jej odczyszczeniu (była zasypaną) podczas ostatniej restauracji most z balustradą. Most ten i brama prowadzą do najstarszej części zamku z 16-go wieku (fig. 1). Motyw sklepienia nad bramą zaczerpnięto ze starej prefektury

policji w Paryżu. — Rama i dwa pola rzeźbione, ujmujące medalion z herbem Leszczyńskich są nowe. — Obramowanie ciosowe bramy wejściowej pochodzi z czasów Wacława Leszczyńskiego, fundatora wielkiej części zamku z ca. 1600 r. Okucia drzwi (na zewnątrz) przywieziono z Sewili (wiek 16-ty), okucia na wewnątrz z herbami Leszczyńskich, wzorowane na starych krakowskich, wykonano na miejscu. — Odwrotna ściana bramy wjazdnej, ujętej w dwie baszty, od pierwszego piętra począwszy nowa (fig. 6), nad którą umieszczono okno, otrzymała bogatą dekorację. Dwa pilastry renesansowe (wiek 16-ty), stanowiące odrzwia pokryte arabeskami i puttami wygrywającymi na instrumentach, przywieziono z Paryża. One podtrzymują płaskorzeźbę z szarego kamienia, przedstawiającą rydwan zaprzągnięty w kozy, poprzedzone krocącym lwem i otoczony 17 puttami — dziećmi, pochodzenia florenckiego. Po lewej i prawej stronie tej płaskorzeźby umieszczone muzykujące amorki, pochodzące również z Florencji (wiek 16-ty). — Uwieńczenie górne bramy składa się z motywów, zapożyczonych z katedr francuskich w Chartres i Limoges, wykonanych na miejscu przez Biberna, który wykonał prawie wszystkie prace kamienniarzkie podczas ostatniej restauracji według rysunków mu dostarczonych. Dwa medaliony z puttami — wojownikami skopiowane według sztychów Łukasza z Lejdy i Hansa Sebald Behaima. — W górnym otoku okna mieści się następujący napis układu Błotnickiego: *nutu Dei surgunt cadunt resurgunt aedesque regnane*. (Z woli Bożej powstają, upadają i znowu się podnoszą gmachy i państwa.) — Charakter dziedzińca (fig. 3, 5) doznał wielu zmian. Krużganek pierwszego piętra o sześciu arkadach, półkolem zakreślonych, — kolumny z wyjątkiem jednej

z epoki Wacława Leszczyńskiego około 1600 r., — z siedmiu medalionami z marmuru, przedstawiającymi głowy cesarzy rzymskich, które pochodzą z starego zamku francuskiego w Touraine (wiek 16-ty), zwraca przedewszystkiem uwagę swoją piękną linią. — Krużganek boczny o trzech arkadach, podtrzymywany dwoma faunami z marmuru (wiek 16-ty, pochodzenia rzymskiego) wzorowane na starym. — Na miejscu dawnych dwuramiennych schodów powstał nowy portyk (fig. 5) z balkonem u góry, w którym mieszczą się schody, prowadzące dzisiaj do sali muzealnej. — Na wprost krużganku znajduje się taras otwarty, pod którym dzisiaj mieszczą się piwnice i kuchnie z widokiem na park. — Z jednej baszty zburzonej powstał belweder, gdzie umieszczono studnię ze szkoły w Treviso z 11-go wieku. — Wsporniki balkonu tarasowego (od zewnątrz) pochodzą w części z bocznych pilastrów kominkowych (wiek 16-ty, pochodzenia włoskiego. Rynienki na wodę (żygacze) przy tarasie wykonane według wzoru zaczerpniętego ze zamku w St. Germain en Laye pod Paryżem. — Przy odnowieniu dziedzińca (fig. 5, 6) czerpano przedewszystkiem wzory z zamku francuskiego w Blois i ratusza w Beaugency. Wszystkie małe bramki (9) z kolumnkami w czterech odmianach (częściowo dorabiane (wiek 16-ty) pochodzą z Francji. — Dwa małe okienka łukowe, a mianowicie to przy tarasie, są stare (16-ty wiek) i służyły za model do drugich. — Naprzeciwko wejścia między basztą a belwederem widzimy mur, ozdobiony w 3 arkady półkołem zakreślone. Motywu tego zaczerpnięto z katedry w Limoges. Fryz koronkowy w palmy, wieńczący ten mur, w części stary (wiek 16-ty), pochodzi z Paryża. Medaliony z puttami trzymającymi tarczę i hełm, wykonano na miejscu według sztychów Łukasza z Lejdy. Na jednym

z pilastów pionowych umieścił Biberon wśród arabesków portret hr. Działyńskiej. — Fryz górny wieńczący dach skopiowano według wzoru, zaczerpniętego z zamku w Blois. — Wielkie schody, prowadzące na krużganek wzorowane na schodach z Bargello w Florencji (muzeum rzeźby). Okno na prawo nad temi schodami, pochodzenia francuskiego, wiek 16-ty. — Sklepienie krużgankowe z czasów budowy zamku za Waclawa Leszczyńskiego. Zakończenie (kroksztyny) gurtów sklepiennych pochodzą z zamku w Chambord. Mozaika z barwnego marmuru, wyobrażająca przykucnięte jelenie, pochodzi z katedry w Sienie, wiek 14-ty. — Medalion w mozaice (wiek 4-ty po Chryst.) przedstawia Romeę, kupioną w Neapolu. Posadzka i wykładania w zielonym marmurze są nowe. — Robót restauracyjnych doglądał M. Breugnot z Paryża.

We wybudówce wejściowej ze schodami prowadzącymi do sal suterynowych: Płaskorzeźba z marmuru, wyrób włoski, wiek 16-ty. Ukoronowanie Świętej, stojącej wśród bogatej ramy architektonicznej. — Poniżej na piedestale: szkoła francuska, wiek 15-ty. Statua Matki Boskiej z Dzieciątkiem. — Jeszcze niżej nad drzwiami: Płaskorzeźba florencka, wiek 15-ty, stiuk malowany, Matka Boska z Dzieciątkiem. — Drzwi rzeźbione gotyckie w drzewie z r. 1637, wyrób południowo-niemiecki.

### Sala polska (fig. 7, 8).

Kominek z białego kamienia z Gubbio, wyrób włoski, wiek 16-ty. — Na kominku: Płaskorzeźba z marmuru, szkoła toskańska, wiek 15-ty. Madonna z Dzieciątkiem, według Antonia Rossellina (robota nowoczesna). — Nad

kominkiem: Dywan polski, złotem przetykany, wiek 17-ty. — Między oknami: Szpaler gobelinowy z polskimi herbami, wyrób polski, wiek 17—18-ty. — Dywan polski, wełniany z herbem Działyńskich (Ogończyk), wyrób polski, wiek 18-ty. — Poniżej okien: Skrzynia z płaskorzeźbami w drzewie rzeźbiona, wyrób francuski, początek 16-go wieku. Narodzenie i śmierć N. P. Maryi. — Stół kramarski (na środku sali), rzeźbiony, wiek 15-ty, wyrób francuski. — W szafie za szkłem od strony wejścia poczynając: Rząd polski złożony a) z siodła srebrnego cyzelowanego, sadzonego koralami na płytkach połączanych, b) czapraku, zielony aksamit srebrnolity, c) kantaru, d) napierśnika, e) podogonia, f) pióropusza, g) ładownicy — nad którą klamra kolista, zdobiona emalią białą i kamieniami — (powyżej której) para klamer spojonych do delji, filigranowa robota z koralami — na prawo pasek srebrny połączany, ogniwa wysadzone koralami, wiek 17 — 18-ty. — W środkowej przegródce: Buzdygan nielłowany z achatami i rubinami, wyrób turecki, wiek 17-ty. — Ryngraf z połączanej miedzi z herbem ks. Sapiehów, wiek 18-ty. — W górnej przegródce następny: Rząd, złożony a) z kantaru, sadzonego granatami naprzemian z płytkami achatowymi, b) napierśnika, c) podogonia, wyrób turecki, 17—18-ty wiek. — Klamra kolista z ośmiobocznym granatem między turkusami — pudełko podróżne tureckie, z srebra połączanego i cyzelowanego. — Rząd (następny) złożony a) z siodła obitego jaszczurem, sadzonego srebrnymi płytkami, b) czapraka z czerwonego aksamitu o zielonej frendzli, c) kanturu, d) uździenicy, e) napierśnika, f) podogonia, g) ładownicy (901) wyrób turecki, wiek 17—18-ty — (obok siodła) para sakiew z herbem Sieniawskich na czerwonym suknie — (na lewo w górnej przegródce) pas srebrny połączany o zamku składającym się z czworobocznej płyty, tak zw. lwowski czy przeworski, wiek 17-ty, — naczółek ze złoczonej siatki z krążkiem sadzonym kamieniami. — Rząd (następny)

złożony a) z siodła sadzonego krwawnikami, złotem i szmaragdami podbitego aksamitem czerwonym ze złotym haftem, b) napierśnika (kapy) i podogonia ze złotą frendzlą, c) 4 kieszeni, d) kantar, e) napierśnika, f) czarnego pióropusza, g) podogonia, h) buńczuka o włosieniu siwem, i) ładownicy, k) uździenicy (leży na siodle), l) ze strzemiesienia wschodniego z miedzi pozłacanej, wyrób turecki, wiek 17—18-ty. — W górnej przegródce: Klamra kolistą perłami i drogimi kamieniami sadzona — w środkowej: szabla jenerała Bystrzanowskiego z rękojeścią z achatu. — Na dole: laski marszałkowskie rzeźbione, wiek 18-ty i róg z kości słoniowej (olifant). — **Zbroja** z monogramem E S z r. 1526, wyrób francuski.

**Pasy polskie jedwabne i srebrnolite**, wyrabiane w Polsce w 18-tym wieku (Słuck, Kobyłka, Kraków). — **Monstrancya**, wyrób wileński, wiek 18-ty (r. 1754). — W rogu szafa: srebro rodzinne XX. Czartoryskich przeważnie z 18-go wieku, częściowo wyrób gdański.

**Obrazy** (od drzwi wejściowych poczynając): **Malarz** nieznan, wiek 17-ty. Portret Jana Sobieskiego jako wielkiego hetmana. — **Malarz** nieznan, 18-ty wiek, pierwsza połowa. Portret Józefa na Stanisławowie Potockiego, wojewody kijowskiego, hetmana wielkiego koronnego, żonatego z Wiktoryą z Leszczyńskich. — **Malarz** nieznan (poniżej), wiek 16-ty. Portret Zygmunta Starego. — **Szkoła niemiecka**, wiek 17-ty. Portret króla Michała Korybuta Wiśniowieckiego. — **Szkoła niemiecka**, wiek 17-ty. Portret króla Jana Kazimierza. — **Szkoła flamandzka**, wiek 17-ty. Portret króla Zygmunta III. Wazy (kopia z portretu znajdującego się w Pinakotece monachijskiej, przypisywanego Rubensowi. — **Malarz** nieznan. Portret hetmana Stanisława Jabłonowskiego (1634—1702) z buławą w ręku. — **Chlebowski Stanisław** (1835—1884). Buzdygan. — **Szkoła flamandzka**, wiek 18-ty. Portret hetmana Stanisława Jabłonowskiego (1634—1702) z r. 1702. — **Grassi**

Józef (1757—1838), szkoła włoska. Portret Tadeusza Kościuszki. — Artysta nieznan, wiek 18-ty. Portret nieznanego szlachcica w białym kontuszu i granatowym żupanie. — Bacciarelli Marceli (1731—1818), szkoła włoska. Portret króla Stanisława Augusta (replika, znana w kilku egzemplarzach). — Wiek 17-ty. Wzorzec na ubiory polskie z początku 17-go wieku.

Do małej salki obok prowadzą: drzwi gotyckie rzeźbione z około r. 1500, wyrób niemiecki. — Szafa rzeźbiona, wyrób niemiecki, wiek 16-ty — (w niej) szkła kryształowe, w części z fabryki Radziwiłłowskiej w Urzeczcu, wiek 18-ty.

### Sala muzealna (fig. 9, 10, 11, 12).

Szkoła włoska, początek 17-go wieku. Posążek Merkurego z brązu.

Szafa z fajansami i ceramiką (pierwsza przegródka od dołu): Nr. 1. Czara z cyfrą Chrystusa Pana, fabryka w Gubbio, około r. 1530. — Nr. 2. Waza ośmioboczna, niebieska glazura, wyrób perski, wiek 14-ty. — Nr. 3. Wielka czara, styl hiszpańsko-maurytański z fabryki Manissès, wiek 16-ty. — Nr. 4. Waza w kształcie lampy, styl hiszpańsko-maurytański, fabryka w Walencji, wiek 16-ty. — Nr. 5. Wielka misa, styl hiszpańsko-maurytański, fabryka w Walencji, wiek 15-ty. — Nr. 6. Waza cylindryczna, wyrób perski, wiek 13—14-ty. — Nr. 7. Wielka misa, styl hiszpańsko-maurytański, fabryka w Manissès, wiek 16-ty. — Nr. 8. Naczynie apteczne, szkoła toskańska z około r. 1525. — Nr. 9. Naczynie apteczne z popiersiem kobiety, fabryka w Derucie, koniec 15-go wieku. — Nr. 10. Misa głęboka, styl hiszpańsko-maurytański, fabryka w Walencji, 16-ty wiek. — Nr. 11 i 12. Solniczki z fabryki w Urbino lub też Rzymie, koniec 16-go wieku. — Nr. 13. Wielkie naczynie, wyrób »alla Castellana«, wiek 15-ty. — Nr. 14. Wielka misa,



osoby w łódce, koncert na wodzie, wyrób »alla Castellana«. wiek 15-ty. — Nr. 15. Naczynie apteczne, szkoła toskańska, z około r. 1525. — Nr. 16. Naczynie do wina, wyrób »alla Castellana«, wiek 15-ty.

**Dru ga przegródka:** Nr. 17. Wielka waza z wyobrażeniem św. Dominika, fabryka Domenego w Wenecyi, około r. 1565. — Nr. 18. Naczynie z przedstawieniem »Deukalion i Pyrrha«, fabryka w Urbino, atelier Fontanów, r. 1545. — Nr. 19. Kachla prostokątna z Narodzeniem Chrystusa, fabryka Urbino, około r. 1535. — Nr. 20. Wielka waza, młodzieniec niesie serce Wenerze, fabryka Faenza, około r. 1535. — Nr. 21. Czara, Orfeusz przygrywa zwierzętom, fabryka Urbino, początek 17-go wieku. — Nr. 22. Mały dzbanek do wody, fabryka Deruta, koniec 15-go wieku. — Nr. 23. Wielka misa z centaurem, fabryka Deruta, początek 16-go wieku. — Nr. 24. Wielka waza, Wenus z amorkiem, fabryka Faenza, około r. 1535. — Nr. 25. Wielka waza z młodzieńcem w medalionie, fabryka wenecka, atelier Domenego da Venezia, około r. 1565. — Nr. 26. Wielka waza z popiersiem wojownika, fabryka wenecka, atelier Domenego da Venezia, około r. 1565.

**Trzecia przegródka:** Nr. 27. Waza czarna, fabryka Montelupo, wiek 18-ty. — Nr. 28. Waza kształtu szyszki, fabryka Gubbio lub Dernta, początek 16-go wieku. — Nr. 29. Wielka waza, fabryka Castel-Durante, połowa 16-go wieku. — Nr. 30. Waza czarna, złocona, fabryka Wenecya lub Padwa, wiek 17-ty. — Nr. 31. Kleopatra, fabryka Capo di Monte, wiek 18-ty. — Nr. 32. Wielka misa, fabryka Savona, wiek 18-ty. — Nr. 33. Waza czarna, fabryka Wenecya lub Padwa, wiek 17-ty. — Nr. 34. Wielka waza, szkoła hiszpańska, wiek 17-ty. — Nr. 35. Waza kształtu szyszki, fabryka Gubbio, wiek 16-ty. — Nr. 36. Waza czarna, fabryka Montelupo, wiek 18-ty.

**Czwarta przegródka:** Nr. 37. Naczynie apteczne, fabryka Castel-Durante, r. 1618. — Nr. 38. Naczynie apteczne, szkoła toskańska, wiek 15-ty. — Nr. 39. Dzban czarny, szkoła niemiecka, wiek 17-ty. — Nr. 40. Butla, wyrób alla Castellana, wiek 16-ty. — Nr. 41. Kachla, św. Weronika z welonem, fabryka Faenza, początek 16-go wieku. — Nr. 42. Kachla, styl hiszpańsko-maurytański, wiek 16-ty. — Nr. 43. Waza, fabryka Manissès, 17-ty wiek. — Nr. 44. Jabłko zielono-glazurowane, wyrób arabski. — Nr. 45. Kachla ścienna, wyrób perski, wiek 15-ty. — Nr. 46. Waza, fabryka Manissès, styl hiszpańsko-maurytański, wiek 17-ty.

**Dubuffe** Ludwik, Edward. Portret Izy z ks. Czartoryskich hr. Działyńskiej w młodym wieku z r. 1852.

**Framuga okienna:** Trzy fragmenty mozaikowe, Wenecja, wiek 12—13-ty. — Medaliony z marmuru cesarza Galby i Augusta, Francja, wiek 16-ty. — Między oknami: Rzeźba w drzewie, św. Floryan, szkoła niemiecka, koniec 15-go wieku. — Framuga okienna: Rzeźby w drzewie, statua Świętej i św. Jana Ewangelisty, szkoła południowo-niemiecka, początek 16-go wieku. — Dwa pola rzeźbione w drzewie, szkoła francuska, wiek 16-ty. — Kasetka po królowej Maryi Leszczyńskiej, wiek 18-ty.

**Na stole:** Wielka waza, wyrób alla Castellana, z r. 1728 — obok bukłak gruszkowaty, wyrób alla Castellana, wiek 17-ty.

**Szafa z ceramiką francuską, dolna przegródka:** Nr. 1. Wielki półmisek z herbem Francji, początek 17-go wieku. — Nr. 2. Solniczka, połowa 16-go wieku. — Nr. 3. Kubek, atelier Bernard Palissy, wiek 16-ty. — Nr. 4. Sosierka, porwanie Prozerpiny przez Plutona, Bernard Palissy, wiek 16-ty. — Nr. 5. Wielki półmisek owalny, Bernard Palissy, wiek 16-ty.

**Druga przegródka:** Nr. 6. Dzban do wody, początek 17-go wieku. — Nr. 7. Lichtarz, Bernard Palissy, wiek

16-ty. — Nr. 8. Niańka, ze szkoły Bernard Palissy, (1520—90) — Nr. 9. Dzbanek do wody, Bernard Palissy, wiek 16-ty. — Nr. 10. Solniczka, Bernard Palissy, 16-ty wiek. — Nr. 11. Naczynie ozdobne, Bernard Palissy, 16-ty wiek. — Nr. 12. Kubek, szkoła B. Palissy, początek 17-go wieku.

Trzecia przegródka: Nr. 13. Dzban do wina, fabryka Rouen, z r. 1749. — Nr. 14, 15. Wazy w kształcie butelki, fabryka Nevers, wiek 17-ty. — Nr. 16. Solniczka, fabryka Nevers, wiek 18-ty. — Nr. 17. Dzbanek do wody, fabryka Nevers, początek 17-go wieku. — Nr. 18. Świecznik, popiersie męskie, fabryka Nevers, wiek 17-ty. — Nr. 19. Naczynie do wody, fabryka Nevers, wiek 18-ty. — Nr. 20. Świecznik, popiersie kobiece, fabryka Nevers, wiek 17-ty.

Nad tą szafą: Szkoła padewska, wiek 15-ty, Madonna z Dzieciątkiem i dwoma aniołkami. Teraкота brunatna ze złoceniem.

Na środku sali oddzielnie: Wielkie naczynie, wsparte na 4 kurzych stopkach, fabryka Nevers, początek 17-go wieku. — Statua św. Urszuli w drzewie. Szkoła niemiecka, początek 16-go wieku.

Szafa z wyrobami z kości słoniowej. Nr. 1. Wykopalisko, składające się z trzech masek lwich, czterech głów, prawdopodobnie ewangelistów, i dwóch kandelabrow, Umbria, wiek 5-ty po Chrystusie. — Nr. 2. Wielka szkatuła czworoboczna, wyrób wenecki, wiek 15-ty (Embriacqui). — Nr. 3. Skrzydło z ołtarzyka z scenami: Judasz, pojmanie Chrystusa, Chrystus dźwiga krzyż, wyrób francuski, wiek 14-ty. — Nr. 4. Skrzydło z tego samego ołtarzyka, górą ukrzyżowanie — w dolnym rzędzie obydwóch: zwiastowanie, nawiedzenie, hołd Trzech Króli. — Nr. 5. Płytką ze zwiastowaniem, nawiedzeniem, narodzeniem i ofiarowaniem w świątyni, wyrób niemiecki, wiek 11-ty.

W drugiej przegródce: Nr. 7. Grupa, omdlenie Najśw. Panny Maryi, wyrób francuski, wiek 16-ty. — Nr. 8. Reli-

kwiarcz z bronzowemi wieżyczkami, Niemcy w. 12-ty. — Nr. 9. Płaskorzeźba, śmierć Lukrecyi, wyrób flandryjski, wiek 16-ty. — Nr. 10. Chrystus w cierniowej koronie, wyrób flandryjski, wiek 17-ty. — Nr. 11. Puchar z bachantkami, wyrób flandryjski, wiek 18-ty. — Nr. 12. Mianierka z ukrzyżowaniem i złożeniem do grobu, wyrób nowoczesny.

W trzeciej przegródce: Nr. 13. Pudełko z kobietą i mężczyzną, wyrób włoski, Piemont, wiek 15-ty. — Nr. 14. Madonna z Dzieciątkiem na osiołku, wyrób hiszpański, wiek 16-ty. — Nr. 15. Dziecko śpiące, wyrób flandryjski, wiek 17-ty.

Framuga okienna: Nr. 1. Płaskorzeźba w drzewie. Konsekracja biskupa. — Nr. 2. Jeden z Trzech Króli, szkoła niemiecka, początek 16-go wieku. — Nr. 3. 8 pól rzeźbionych w drzewie, szkoła hiszpańska, druga połowa 16-go wieku. — Między oknami: Statua w drzewie św. Jana Ewangelisty, szkoła południowo-niemiecka, Bawaryja, początek 16-go wieku.

Framuga okienna: Nr. 1. Fragment z fryzu, przedstawiającego Zwiastowanie, postać z marmuru N. P. Maryi, szkoła pizańska, wiek 14-ty. — Nr. 2. Uczta Herodyady, płaskorzeźba w drzewie, szkoła flamandzka, początek 16-go wieku. — Nr. 3. Chrystus na krzyżu, u stóp jego Najśw. P. Marya i św. Jan, marmur, szkoła flamandzko-francuska, początek 16-go wieku. — Nr. 4. Święty, w drzewie, prawdopodobnie św. Krzysztof, szkoła południowo-niemiecka (Bawaryja), początek 16-go wieku.

Drzwi z kutego żelaza, wyrób południowo-niemiecki. — Nad drzwiami: Płaskorzeźba w terakocie, Madonna z Dzieciątkiem, szkoła włoska, wiek 15-ty. — Obok kominka: Płaskorzeźba w drzewie, biczowanie, szkoła francuska, koniec 15-go wieku. — Kominek nowy, na którym: Terakota glazurowana, Najśw. P. Marya z Dzieciątkiem, styl Robbiów, Florencyja, wiek 16-ty. — Obok kominka: Płaskorzeźba

w drzewie, Chrystus dźwigający krzyż, szkoła francuska, koniec wieku 15-go — przed kominkiem: Ława z zapleckiem, z kufra, na którym wyobrażenie Chrystusa i 12 apostołów, wyrób francuski, początek 16-go wieku. — Na prawo od kominka: terakota glazurowana z herbami Francyi, Girolamo della Robbia, Florencyja, początek 16-go wieku — poniżej: Szafka francuska, wiek 16-ty, na której anioł z terakoty, kopia według Niccolo dell'Arca z kościoła św. Dominika w Bolonii.

Szafa ze szklami: Dolna przegródka. Szklak weneckie, przeważnie z 16-go wieku.

Druga przegródka: Lampa z meczetu, szkło emalowane, wyrób arabski lub wenecki, wiek 15-ty. — po bokach dwa dzbanuszki do wody ze szkła jaspisowego, wiek 17-ty, wyrób wenecki, — reszta szkieł tamże, wyrób wenecki 16-go wieku z wyjątkiem sześciobocznego flakonu ze szkła achatowego, wiek 17-ty.

Trzecia przegródka: Wielki kubek z złotymi ozdobami wyrób wenecki, wiek 15-ty, w środku nad nim wisi naczynie z figurą Syreny, Wenecya, wiek 15-ty — po bokach, w pierwszym rzędzie, szklak weneckie z 16-go i 17-go wieku, — w drugim rzędzie cztery naczynia o wydłużonych szyjkach, wyrób perski, wiek 17-ty.

Czwarta przegródka: Wielki dzban z przepaskami obęczowemi, wyrób niemiecki, wiek 17-ty (na lewo) — w środku naczynie weneckie kształtu cukierniczki, wiek 16-ty — (poza)tem kubki (na froncie) i flakony, wyrób perski, wiek 17-ty.

Pulpit na mszał, wyrób włoski, wiek 16-ty. — Obicie flamandzkie, początek 16-go wieku, styl Bernarda van Orleya. Majówka z muzyką. Na tle pejzażu, grupy dam i panów. W środku młody mężczyzna i dama odziana w bogate szaty. Na drugim planie grupa muzykujących. Osnowa wełniana, przetykana jedwabiem. — Skrzynia rzeźbiona, wyrób włoski, wiek 16-ty. — Trzy

stoły francuskie: 1) z początku 17-go wieku, na którym zegarek niemiecki z 16-go wieku, 2) z 16-go wieku, na którym trzy niemieckie zegarki, środkowy augsburski z 16-go wieku, dwa, drugie z 17-go wieku, 3) (ku oknu) z 16-go w., na którym szkatułka hebanowa, wykładana marmurem, wyrobu niemieckiego, z początku 17-go wieku.

Szafa z bronzami: Dolna przegródka, malowania pod szkłem: Zwiastowanie (w środku), szkoła włoska, wiek 16-ty, — (powyżej) portret damy, wyrób włoski, wiek 16-ty, — (na lewo) tryptyk, wyrób włoski, wiek 14-ty — (na prawo) pokłon Trzech Króli, wyrób włoski, wiek 16-ty.

Druga przegródka: Nr. 1. Stopa wielkiego lichtarza, szkoła niemiecka, wiek 12-ty. — Nr. 2. Lichtarz, wiek 12-ty, nowy odlew. — Nr. 3, 4. Dwa świeczniki, szkoła wenecka, wiek 16-ty. — Nr. 5. Głowa Merkurego, szkoła florencka, wiek 16-ty. — Nr. 6. Lawaterz, kształtu lwa, wyrób flamandzki, wiek 15-ty. — Nr. 7. Głowa mężczyzny brodatego, styl Lorenzo Ghiberti, szkoła florencka, wiek 15-ty. — Nr. 8, 9. Dwa medaliony, Vittore Pisano, wiek 15-ty.

Trzecia przegródka: Nr. 10. Kołatka, szkoła wenecka, połowa 16-go w. — Nr. 11. Kołatka z głową satyra, Wenecja, wiek 16-ty. — Nr. 12. Dzwon, wyrób niemiecki, z r. 1551. — Nr. 13. Kołatka, szkoła florencka, wiek 16-ty. — Nr. 14. Pieta, Włochy, wiek 17-ty.

Czwarta przegródka: Naczynia srebrne, połączone, wyrób niemiecki, w. 16—17-ty.

Statua w drzewie, św. Jan Chrzciciel, Florencja, szkoła Donatella, wiek 15-ty. — Terakota. Madonna z Dzieciątkiem, atelier Antonio Rossellino, Florencja, wiek 15-ty.

Szafa z emaliami (I). Nr. 1. Relikwiarz, N. P. Marya z Dzieciątkiem, Limoges, początek 13-go w. — Nr. 2. Amulet, kształtu czteroliścia, wyrób francuski, wiek 13-ty. — Nr. 3. Tablica owalna N. P. Marya z Dzieciątkiem, Limoges, koniec wieku 12-go. — Nr. 4. Płyta, św. Jan,

wyrób niemiecki, wiek 11-ty. — Nr. 5. Puszka znaleziona w Akwilei, sztuka starochrześcijańska, wiek 9—10-ty. — Nr. 6. Świecznik ołtarzowy, wyrób niemiecki, wiek 12-ty. — Nr. 7. Wielka szkatułka, Limoges, wiek 13-ty. — Nr. 8. Świecznik, wyrób niemiecki, wiek 12-ty. — Nr. 9. Wielki relikwiarz kształtu szkatuły z dętej miedzi, Limoges, wiek 12-ty. — Nr. 10. Czołenko do mirry, Limoges, wiek 13-ty. — Nr. 11. Czołenko do mirry, Limoges, wiek 14-ty. — Nr. 12. Płyta, trzech młodzieńców w piecu ognistym, Kolonia, wiek 12-ty. — Nr. 13. Puszka do olejów św., Limoges, wiek 13-ty. — Nr. 14. Puszka, Limoges, wiek 13-ty. — Nr. 15. Płyta podłużna na poświęcenie kościoła w Genouilhac, Limoges, r. 1267. — Nr. 16. Relikwiarz, kształtu szkatułki, wyrób francuski, początek 16-go w. — Nr. 17. Gołąb eucharystyczny, Limoges, wiek 13-ty. — Nr. 18. Oprawa książki, wyrób niemiecki, wiek 12-ty. — Nr. 19. Pastorał, Limoges, 13-ty wiek. — Nr. 20. Figura apostoła, wyrób włoski, wiek 15-ty. — Nr. 21. Figura św. Jana Ewangelisty, wyrób francuski, początek 15-go wieku.

**D r u g a p r z e g r ó d k a:** Nr. 22. Płytką. Mars, niello, wyrób włoski, wiek 15-ty. — Nr. 23. Św. Jerzy i św. Maurycy, emalia przezrzysta, wyrób flamandzki, wiek 15/16-ty. Nr. 24. Chrzest Chrystusa, wyrób flamandzki, początek 16-go wieku. — Nr. 25. Chrystus w ogrójcu, jak poprzedni. — Nr. 26. Wniebowstąpienie Chrystusa, Kolonia, wiek 12-ty. — Nr. 27. Oprawa książki, Madonna z Dzieciątkiem, Limoges, wiek 13-ty. — Nr. 28. Płyta, Limoges, wiek 13-ty. — Nr. 29. Relikwiarz, kształtu krzyżyka, wyrób ruski, wiek 13-ty. — Nr. 30. Relikwiarz, Męczeństwo św. Tomasza z Kanterbury, Limoges, wiek 13-ty. — Nr. 31. Spinka, styl flamandzki, wiek 16-ty. — Nr. 32. Pochewka do noszenia chorągwi, wyrób niem., wiek 16-ty. — Nr. 33. Chrzest Chrystusa, Limoges, wiek 13-ty. — Nr. 34. Czara z brązu, znaleziona w Aquilei, wiek 8—9-ty. — Nr. 35. Relikwiarz, Limoges, wiek 13-ty. —

Nr. 36. Ampułka, Limoges, wiek 13-ty. — Nr. 37. Złożenie do grobu, Limoges, wiek 13-ty. — Nr. 38. Relikwiarz z N. P. Maryą, składający się z części z 12-go, 13-go i 14-go wieku. — Nr. 39. Trybularz, Limoges, 13-ty wiek. — Nr. 40. Spinka, wyrób włoski, wiek 15-ty. Nr. 41. 42. Płyty z emalią przezroczystą, wyrób francuski, wiek 14-ty. — Nr. 43. Płyta, św. Piotr i św. Paweł, wyrób francuski, wiek 14-ty. — Nr. 44. Relikwiarz, wyrób niem., wiek 15-ty. — Nr. 45. Madonna z Dzieciątkiem, wyrób hiszpański, wiek 16-ty.

**Trzecia przegródka:** Nr. 46. Cyboryum, Limoges lub Barcelona, wiek 14-ty. — Nr. 47. Kielich, wyrób hiszpański, wiek 16-ty. — Nr. 48. Cyboryum, Limoges lub Barcelona, wiek 14-ty. — Nr. 49. Wielki krzyż, Limoges, wiek 13-ty. — Nr. 50. Relikwiarz, Limoges, wiek 13-ty. — Nr. 51. Płyta, Limoges, wiek 13-ty. — Nr. 52. Medalion z herbami Nawarry i Szampanii, Limoges, wiek 13-ty. — Nr. 53. Krzyż procesjonalny, wyrób hiszpański, wiek 15-ty. — Nr. 54. Kielich, wyrób włoski, wiek 15-ty. — Nr. 55. Relikwiarz, męczeństwo św. Waleryi, Limoges, wiek 13-ty. — Nr. 56. Krzyż procesjonalny, wyrób włoski, wiek 15-ty. — Nr. 57. Cyboryum na Hostye, wyrób hiszpański, wiek 16-ty. — Nr. 58. N. P. Marya z Dzieciątkiem, Limoges, wiek 13-ty. — Nr. 59. Relikwiarz, kształtu monstrancji, wyrób niemiecki, wiek 15–16-ty.

**Czwarta przegródka:** Nr. 60. Podnóże wielkiego świecznika, Limoges lub Barcelona, wiek 14-ty. — Nr. 61. Relikwiarz, Limoges lub Katalonia, początek 14-go wieku. — Nr. 62. Dyptyk, wyrób francuski, koniec 15-go wieku. — Nr. 63. Kielich, wyrób niemiecki, wiek 15-ty. — Nr. 64. Monstrancja, szkoła wenecka, wiek 17-ty. — Nr. 65. Naczynie, wierzch stożkowaty, wyrób wenecki lub dalmatyński, wiek 17-ty. — Nr. 66. Krzyżyk z cedrowego drzewa z opr. srebrną, emaliowaną, sztuka ruska, w. 16-ty. — Nr. 67. Świecznik, Limoges, wiek 13-ty. — Nr. 68. Odłamki ozdób relikwiarza (10 sztuk), szkoła ko-



łońska, koniec 12-go w. — Nr. 69. Relikwiarz, Francya północna, wiek 12-ty. — Nr. 70. Para świeczników, Limoges lub Barcelona, wiek 14-ty.

Nad szafą: Moralês Luis de, zw. El Divino (1510 do 1586) Chrystus (z drzewiczek do tabernakulum).

Szafka dębowa, wyrób francuski, wiek 16-ty — (na dole) złożenie do grobu, marmur, sztuka flamandzka, wiek 17-ty. — Statua św. Marty, drzewo, wyrób francuski, wiek 16-ty. — Dwa świeczniki, bronz, sztuka wenecka, wiek 16-ty. — Stół elbląski, wiek 18-ty. — Dwa krzesła składane, wyrób włoski, wiek 16-ty. — Lawaterz w postaci lwa, wyrób flamandzki, wiek 15-ty.

Szafa z emaliami malowanemi (II.) Nr. 1. Król Stanisław Leszczyński, szkoła francuska, wiek 18-ty. — Nr. 2. Ludwik XIV., malarz Petitot, szkoła francuska, wiek 17-ty. — Nr. 3. Portret męski, malowany przez Magdalenę le Brun, Francya, wiek 17-ty. — Nr. 4. Pomona (bogini owoców), Francya, wiek 17-ty. — Nr. 5. Cesarzowa Marya Teresa, Niemcy, wiek 18-ty. — Nr. 6. Św. Cecylia, Francya, wiek 17-ty. — Nr. 7. Król August III., Niemcy, wiek 18-ty. — Nr. 8. Książę de la Rochefoucauld, malował Petitot, Francya, wiek 17-ty. — Nr. 9. Pani de Maintenon, malował Petitot, Francya, wiek 18-ty. — Nr. 10. Wisior z portretem margrabiego Fryderyka badeńskiego, Niemcy, wiek 17-ty. — Nr. 11. Wisior z popiersiem Gustawa Adolfa, Niemcy, wiek 17-ty. — Nr. 12. Wisior, Przenajświętsza Rodzina, po bokach święty i apostoł, Hiszpania, wiek 17-ty. — Nr. 13. Narodzenie, wyrób Monvaerni, Limoges, koniec 15-go wieku. — Nr. 14. Pieta, Monvaerni, Limoges, koniec 15-go w. — Nr. 15. Szkatułka, parowie Francyi, artysta Couly I. Nouailher, Limoges, początek 16-go wieku. — Nr. 16. Narodzenie, atelier Nardon Pénicaud, Limoges, początek 16-go wieku. — Nr. 17. Najśw. Panna bolejąca, atelier Pénicaud, Limoges, około r. 1525. — Nr. 18. Pokrywa

puhara, Neptun uśmierza fale morskie, Jan Court, zw. Vigier, Limoges, 1556. — Nr. 19. Puhar. Manna na pustyni, Piotr Courteys, Limoges, 16-ty wiek. — Nr. 20. Portret p. Bardon de Brun, Jan Limosin, Limoges, 16-ty wiek. — Nr. 21. Kubek, Lot opuszcza Sodomę. Couly I. Nouailher, Limoges, około roku 1530. — Nr. 22. Puhar, Jan Courteys, Limoges, 16-ty wiek. — Nr. 23. Pokrywa puhara, Couly I. Nouailher, Limoges, 1545. — Nr. 24. Neptun uśmierza fale, Leonard Limosin, 1539. — Nr. 25. Ukoronowanie N. P. Maryi, Jan I. Pénicaud, Limoges, początek 16-go wieku. — Nr. 26. Kubek z medalionami, Leonard Limosin, Limoges, 1537. — Nr. 27. Uwięzienie Chrystusa, Leonard Limosin, 1540. — Nr. 28. Kubek, Couly I. Nouailher, Limoges, 16-ty wiek. — Nr. 29. Św. Paweł, Piotr Raymond, Limoges, wiek 16-ty. — Nr. 30. Ecce Homo, Leonard Limosin, Limoges, około r. 1540. — Nr. 31. Pudełko, Jan III. Pénicaud, Limoges, wiek 16-ty. — Nr. 32. Narodzenie, zdjęcie z krzyża, ukrzyżowanie, Jan II. i Jan III. Pénicaud, Limoges, wiek 16-ty.

**D r u g a p r z e g r ó d k a:** Nr. 33. Chrzest Chrystusa, Marcin Didier, Limoges, w. 16-ty. — Nr. 34. Dyptyk. Noli me tangere. Nardon Pénicaud, Limoges, początek w. 16-go. — Nr. 35. Bóg Ojciec, Nardon Pénicaud, Limoges, początek w. 16-go. — Nr. 36. Scena myśliwska. Leonard Limosin, Limoges, 1539. — Nr. 37. Madonna, karmiąca Dzieciątko, Jan II. Pénicaud, Limoges, w. 16-ty. — Nr. 38. Tryptyk, Marcin Didier, Limoges, w. 16-ty. Ukrzyżowanie, Chrystus po biczowaniu, Chrystus upadający pod krzyżem. — Nr. 39. Pieta, atelier Pénicaud, Limoges, w. 16-ty. — Nr. 40. Św. Stanisław Kostka, Jan Limosin, Limoges, w. 17-ty. — Nr. 41. Tryptyk. Monvaerni, Limoges, koniec w. 15-go. Pieta, św. Jakób, św. Jan. — Nr. 42. Św. Leonard, Jan II., Pénicaud, Limoges, wiek 16-ty. — Nr. 43. Ścięcie św. Jana Chrzciciela, Marcin Didier, Limoges, w. 16-ty.

**Trzecia przegródka:** Nr. 44. Naczynie, Jakób I. Laudin, Limoges, w. 17-ty. — Nr. 45. Św. Marcin, atelier Nardon Pénicand, Limoges, początek w. 16-go. — Nr. 46. Portret Franciszka II., króla Francyi. Leonard Limosin, Limoges, w. 16-ty. — Nr. 47. Zwiastowanie, atelier Jan I. Pénicand, Limoges, pierwsza połowa 16-go wieku. — Nr. 48. Czara, Jan III. Pénicaud, Limoges, w. 16-ty. — Nr. 49. Ukrzyżowanie, przypisywane Janowi II. Pénicaud, Limoges, w. 16-ty. — N. 50. Święty Karol Boromeusz. Jakób I. Laudin, Limoges, w. 17-ty. — Nr. 51. Talerz, Jan Courteys, Limoges, wiek 16-ty. — Nr. 52. Czara. Jakób II. Laudin, Limoges, w. 17-ty.

**Czwarta przegródka:** Nr. 53. Czara. Wenecya, koniec w. 15-go. — Nr. 54. Dyptyk, Piotr Reymond, Limoges, w. 16-ty. — Nr. 55. Czara, Niemcy, w. 18-ty. — Nr. 56. Płyta prostokątna. Wenecya, koniec w. 15-go. — Szkła z górnego kryształu, wyrób niemiecki, wiek 17-ty.

**Nad szafą:** Portret męski z późniejszym napisem »Nicolaus Copernicus«, szkoła florencka wiek 15-ty. — (obok) 12 płyt emaliowanych, Męka Pańska, atelier Leonard Limosin, Limoges, połowa w. 16-go. — Kropielniczka z terakoty, Wenecya, w. 16-ty. — Postać Fortuny z bronzu, szkoła Jana z Bologne, Florencya, koniec wieku 16-go. — Płaskorzeźba w kamieniu czarnym (nad drzwiami) z monogramem I. H. S., Włochy, początek w. 15-go.

### **Korytarz na parterze.**

Odrzwia z białego piaskowca z starego zamku, około 1600 r. — Odrzwia drzwi wejściowych z czerwonego marmuru żyłkowanego, Włochy, Siena, w. 16-ty.

### **Sala waz greckich (fig. 13).**

Stele fenickie z napisami greckimi, znalezione na Cyprze, (Na stole w rogu). — Kominek z płaskorzeźbami

w piaskowcu, Adam z łopata, Ewa z kądzielą, wyrób francusko-flamandzki, wiek 17-ty. — Biust Hery z diademem na głowie (na lewo od kominka), Grecya, epoka hellenistyczna (323—30 po Chrystusie). — Biust kobiety nieznaney, Grecya, w. 3-ci przed Chrystusem. — Mały sarkofag dziecięcy, biały marmur, epoka rzymskiego cesarstwa. — Fragment z płaskorzeźby, z białego marmuru. Trzy kobiety, towarzyszkisy Prozerpiny. Azya Mniejsza. Epoka hellenistyczna. — Głowa konającego Galla. Szkoła pergameńska. Epoka hellenistyczna.

Witryna w framudze okiennej I. Cypryjska mała amfora (w środku ptak dziobiący jabłko granatu), wiek 6-ty przed Chrystusem. — Nr. 2. Galera fenicka z terakoty obładowana czworonożnym zwierzęciem o cechach bardzo starego stylu, w. 6-ty przed Chrystusem.

Witryna wielka II. Górna przegródka: Nr. 1. Wielka amfora fenicka, wzory geometryczne, znaleziona na Cyprze, w. 6. przed Chr. (na lewo). — Nr. 2. Wielka czara sycylijska (Centorbi), epoka hellenistyczna (w środku). — Nr. 3. Wielkie naczynie na napoje z rzeźbami, Apulia, epoka hellenistyczna.

W dolnej przegródce: Nr. 4. Hydria z trzema uchami czerwono-figuralna. Jowisz siedzi między Wiktoryą i Minierwą, spełniająca ofiarę przez lanie wina, Capua, wiek 5-ty przed Chr. — Nr. 5. Hydria podobna. Apollon z lutnią między dwoma boginiami, Capua, w. 5-ty przed Chryst. — Nr. 6. Arybalos bez ucha. Katusze Marzysza. Basilicate, południowe Włochy, epoka upadku, w. 3-ci przed Chr. — Nr. 7. Kotylos. Afrodyta i Adonis. Basilicate. Epoka upadku, w. 3-ci przed Chr.

Witryna wielka, III. Nr. 1. Stamnos (wielkie naczynie do wina bez pokrywy), czerwono-figuralny. Mały Dionyzos na opiece nimf Hyad, w. 5-ty przed Chr. — Nr. 2. Hydria z Noli. Pozejdon ściga Amymonę, w przeciwną stronę ucieka jej siostra Hypermnestra, wiek

5-ty przed Chr. — Nr. 3. Wielki oksyba fon, czerwono-figuralny. Dionysos, pozatem Satyr nalewający wino, po prawej Menada Maina, po lewej Menada Polynika, dalej Satyr grający na flecie, w. 5-ty przed Chr. — Nr. 4. Hydria czerwono-figuralna z Noli. Aurora ścigająca Cefala, po lewej przerażony efeb, towarzysz Cefala, wiek 5-ty przed Chr. — Nr. 5. Oksyba fon z Sorrento. Walka Tezeusza z królową Amazonek, wiek 5-ty przed Chr. — Nr. 6. Amfora z Noli. Tezeusz ściga córkę Sinisa, w. 5-ty przed Chr. — Nr. 7. Amfora z Noli. Aurora ścigająca Cefala, w. 5-ty przed Chr. — Nr. 8. Hydria. Pokuta Tezeusza, w. 5-ty przed Chr. — Nr. 9. Wielka urna etruska brązowa, na wieku stojący efeb, w. 5-ty przed Chr. (na szafie).

Witryna okienna, IV. Nr. 1. Biała amfora na wino (w środku). Nr. 2, 3. Chytry fenickie z podwójną szyjką, znalezione na Cyprze, w. 6-ty przed Chryst. — Nr. 4. Mała hydria o trzech uszkach, znaleziona na Cyprze, w. 6-ty przed Chr.

W rogu stojąca: Statuetka bożka Sylwana, w przewieszonej płachcie owoce, w lewej ręce gałąź piniową, marmur biały. Rzym, epoka hellenistyczna. — Ulysses przywiązany do masztu słuchający muzyki syren. Alabaster. Epoka hellenistyczna (pod oknem). — Głowa Liwii, córki Tytusa, Rzym, około 100 lat po Chr., marmur. — Dionyzos z trzema Charytkami, płaskorzeźba w marmurze białym. Epoka hellenistyczna.

Witryna z terakotami, V. Biust brązowy cesarza Hadriana, robota rzymska (na szafie).

Wewnątrz rząd dolny: Nr. 1. Głowa Afrodyty, marmur pentelicki, Grecya, w. 5-ty przed Chryst. — Nr. 2. Młoda dziewczyna z amorkiem. Beocya, w. 4-ty przed Chr. — Nr. 3. Młoda dziewczyna siedząca z wrzcionem w rękę, Tanagra, w. 4-ty przed Chr. — Nr. 4. Biust młodej dziewczyny z śladami pozłocenia, znaleziony na Cyprze, w. 4-ty przed

Chr. — Nr. 5. Młoda dziewczyna stojąca, Tanagra, w. 4-ty przed Chr. — Nr. 6. Głowa młodej kobiety z piękną polychromią. Beocya, w. 4-ty przed Chrystusem (w osobnej witrynce). — Nr. 7. Młoda kobieta karmiąca łabędzia. Tanagra, w. 3-ci przed Chr. — Nr. 8. Głowa wodza greckiego, marmur paryjski, w. 5-ty przed Chr.

Rząd środkowy: Nr. 9. Młoda dziewczyna grająca na fletni. Tanagra, w. 4-ty przed Chr. — Nr. 10. Porwanie Ganymeda z góry Idy przez orła Jowisza. Tanagra, w. 4-ty przed Chr. — Nr. 11. Minerva wieńcząca statuetkę bogini zwycięstwa, pozłacana. Attyka, w. 4-ty przed Chr. — Nr. 12. Silen unosi na barkach bachantkę, epoka hellenistyczna. — Nr. 13. Młoda kobieta karmiąca dziecko. Tanagra, w. 4-ty przed Chr.

Rząd górny: Nr. 14. Młoda dziewczyna przy toalecie. Tanagra, w. 4-ty przed Chr. — Nr. 15. Młoda dziewczyna stojąca w kapeluszu, Tanagra, w. 4-ty przed Chr. — Nr. 16. Młoda dziewczyna obrywająca listki kwiatka, Tanagra, w. 4-ty przed Chryst. — Nr. 17. Młoda kobieta z lustrem i w kapeluszu, Tanagra, w. 4-ty przed Chryst. — Nr. 18. Młoda dziewczyna klęcząca. Tanagra, w. 4-ty przed Chr. — Na dole naszyjnik z terakoty pozłacany.

Witryna z wazami, VI. Nr. 1. Hydria albo Kalpis. Ozdoby kreską ryte na tle czarnem, ciało zaznaczone białą farbą. Safo z lutnią w ręku. Początek w. 5-go przed Chr. — Nr. 2. Oenochoe. Dionyzos i Ariadna, po bokach dwóch satyrów, w. 5-ty przed Chr. — Nr. 3. Kyliks czarno-figuralny. Łabędź z rozpostartymi skrzydłami, wiek 6-ty przed Chr. — Nr. 4. Wielka amfora o uchach zakończonych zwojami, z dwoma parami czarno-figuralnych ozdób, Attyka, w. 6-ty przed Chr. — Nr. 5. Naczynie podłużne (Arybalos). Dwa koguty. Wpływ wschodni, Korynt, wiek

7-my przed Chr. — Nr. 6. Arybalos. Postacie nagie między różami i kwiatami, Korynt, w. 7-my przed Chr. — Nr. 7. Amfora czarno-figuralna. Peleusz podaje małego Achillesa centaurowi Chironowi, Attyka, w. 6-ty przed Chr. — Nr. 8. Amfora czarno-figuralna. Kwadryga z rycerzem, w. 6-ty przed Chr.

Na szafie w osobnej witrynce: Wielki krater czarny, w. 4-ty przed Chr.

Między szafami: Urna z wiekiem, rzeźbiona, biały marmur. Epoka hellenistyczna.

Witryna z wazami, VII. Nr. 1. Stamnos z przykrywą, czerwono-figuralny. Młoda dziewczyna grająca na fletni między dwoma towarzyszami, w. 5-ty przed Chr. — Nr. 2. Amfora z Noli czerwono-figuralna. Bogini zwycięstwa podaje lutnię młodej dziewczynie czy też muzykowi, w. 5-ty przed Chr. — Nr. 3. Wielka amfora czerwono-figur. o uszkach zakończonych wolutami. Walka Peleusza z Tetydą, Ruvo, w. 4-ty. — Nr. 4. Stamnos bez wieka, czerwono-figuralny. Król przed ołtarzem, na którym płonie ogień ofiarny, z jednej i drugiej strony postać kobieca, poza tem Nike skrzydlata. Attyka, wiek 5-ty przed Chr. — Nr. 5. Hydria czerwono-figuralna. Aurora skrzydlata w przestworzach, niosąca w rękach naczynie. Attyka, w. 5-ty przed Chr. — Nr. 6. Ryton w kształcie głowy barana, w. 5-ty przed Chr. — Nr. 7. Olpe z postacią dyskobala. — Nr. 8. Olpe z postacią efeba z lancą, w. 5-ty przed Chr.

Na szafie: Wielka amfora, czarna, żółbkowana, w. 4-ty przed Chr.

Stół bogato rzeźbiony, dwa skrzydlate anioły po stronie dłuższej, dwa putta po stronie węższej, w. 18-ty (ma pochodzić ze starego zamku), wyrób krajowy. — Na stole: Amfora panatenejska, czarno-figuralna. Minerwa w rynsztunku wojennym — na odwrotnej czterech młodzieńców na koniach w galopie. Ateny, w. 6-ty przed Chr.

Wagi greckie, z kolonii greckich, rzymskie i cesarstwa rzymskiego wschodniego (w witrynce na stole).

Nad drzwiami: Norblin Jan Piotr (1745—1830). Bitwa pod Kannami. Rysunek sepią.

## Sala II.

Strop drewniany wzorowany na starym, sosręb podtrzymuje belkowanie.

Witryna z bronzami, I. Nr. 1. Figurynka kobieca, znaleziona w Tebach, styl archaiczny, w. 6-ty przed Chryst. — Nr. 2. Maskalwa (od wazy), wiek 5-ty przed Chr. — Nr. 3. Głowa kozła (od wazy), w. 5-ty przed Chr. — Nr. 4. Figurynka męska o rysach Silena (Sokrates). Epoka hellenistyczna. — Nr. 5. Wieko od lusterka. Głowa kobieca w profilu. Korynt, w. 4-ty przed Chr. — Nr. 6. Lustro etruskie z ozdobami rytymi. — Nr. 7. Lustro grawirowane. Bogini zwycięstwa skrzydlata stoi przed dwoma kobietami. Palestrina. — Nr. 8. Mała kadzielniczka etruska, w. 7—6-ty przed Chryst. — Nr. 9. Mała miedzianka. Korynt, w. 4-ty przed Chr. — Nr. 10. Filiżanka z brązu połączanego. Korynt, w. 4-ty przed Chr. — Nr. 11. Rondelek rzymski. — Nr. 12. Rączka od sita etruskiego, wiek 5—6-ty przed Chr. — Nr. 13. Wielki pierścień z 6-ma guzami, etruski. — Nr. 14. Sprzączka centuriona, orzełek rzymski o rozpostartych skrzydłach.

Nad witryną: Kapliński Leon (1826—1873). Portret Jana hr. Działyńskiego z r. 1864. — Szkoła angielska, w. 18-ty. Dylizans (nad drzwiami). — Norblin de la Gourdain Jan Piotr (1745 do 1830). Sejmik. — Szkoła francuska. Portret nieznaney ks. Orleańskiej, wiek 18-ty. — Norblin. Sejmik.

Witryna II. W drugim rzędzie: lekytose, naczynia grobowe z 5-tego wieku przed Chrystusem. — W prze-



- gródce środkowej: Cztery lejcowate naczynia z białej glinki pod nazwą króla Gudea, księcia Sirpur'li, głównej ostoji sztuki chaldejskiej, ca. 4000 lat przed Chr.
- Witryna III (egipska). W dolnej przegródce: Amulety i figurynki z pasty szklanej, egipskie pierścienie, siatki z mumii, ozdoby stroju (naszyjniki, wisiory), okazy ceramiczne — (w środku) stela nagrobkowa z białego wapienia z przedstawieniami figuralnymi, — przedmioty symboliczne.
- Druga przegródka: Różne wyobrażenia bożyszcz i półbożków egipskich, z glinki polewanej. — Portrety mumiiczne z kamienia (w środku). — Bronzy: Nr. 432 Osiris, Bóg z Abydos. Nr. 434 Bogini Neit, inkrustowana figurynka złotem. Nr. 430 Figurynka geniusza śmierci Kepsunefa. Nr. 442 Statuetka kobieca, inkrustowana złotem. Nr. 431 Izys karmiąca Horusa, wszystkie z ca. 1000 przed Chr.
- Trzecia przegródka: Wyroby z drzewa, koszykarskie. Wyroby z kamienia, głowy portretowe, zwierzęta, ptaki.
- Czwarta przegródka: Szkatułki grobowe z drzewa, malowane. Terakoty egipskie z epoki hellenistycznej. Obicie flamandzkie, Aubusson, w. 17-ty.
- Witryna IV. Szklą starożytną.
- Dolna przegródka: Szklą grecko-rzymskie; — starochrześcijańskie z malowaniem złotem na szkłe (w puzderkach), katakumbowe; — kielich z 3-go wieku po Chr., wykopany w Kolonii.
- Druga przegródka: Flakony do balsamu greckie i egipskie (przeważnie).
- Trzecia przegródka: Szklą przeważnie fenickie.
- Czwarta przegródka: Szklą przeważnie fenickie.
- Portret króla Stefana Batorego, kopia z 19-go wieku, (oryginał znajduje się w galerii Pitti w Florencji). — Norblin Jan Piotr (1745—1830). Pożegnanie.
- Witryna V. Terakoty.
- Nr. 1. Amor w locie. Azya Mniejsza. Epoka hellenistyczna. — Nr. 2. Biust młodej bogini, zapewne

Wenery. Attyka, wiek 5-ty przed Chr. — Nr. 3. Statuetka bogini siedzącej. Epoka Pizystrata, wiek 5-ty przed Chr. — Nr. 4. Dziewczyna przyklekająca. Tanagra, wiek 4-ty przed Chr. — Nr. 5. Dwie kobiety z sobą rozmawiające. Myrina, Azya Mniejsza, wiek 4-ty przed Chr. — Nr. 6. Młoda dziewczyna oparta o kolumnę. Tanagra, wiek 4-ty przed Chr. — Nr. 7. Wielka statuetka kobieca. Beocya, wiek 4-ty przed Chr.

Na szafie: Amfora koryncka, wiek 6-ty przed Chr. Płóński Michał (1782—1812) Kopia portretu siostry Rembrandta z Brery w Medyolanie. — Grottger Artur (1837—1867). W drodze na Sybir. Paryż 1867, rysunek kredką. — Portret nieznanego mężczyzny, wiek 18-ty (nad drzwiami).

Witryna okienna: Mumia dziecięca, odziana w materye koptyjskie. Egipt.

Witryna okienna: Wyroby kartagińskie.

## **Pokój księżnej Małgorzaty.**

Sufit belkowany (na sosrębach). Pierwotna konstrukcja. — Fotele obite jedwabną haftowaną materyą staro-japońską, kanapy haftem chińskim. — Łoże z baldachimem, w którym pasy z jedwabnej materyi chińskiej czy japońskiej. — Wielka szafa orzechowa, bogato inkrustowana, Szwajcarya, wiek 16-ty. — Kominek z piaskowca z dawnego zamku, z herbem Rozdrażewskich, Doliwą, odnoszącym się do Anny Rozdrażewskiej, żony Wacława Leszczyńskiego. Płaskorzeźby przedstawiają Ledę, porwanie Ganymeda, Neptuna, Cererę. Wyrób krajowy z około 1619 r.

Obrazy: Nad drzwiami sali poprzedniej: Portret Aleksandra Fedorowicza Czartoryskiego, wojewody wołyńskiego († 1571 r.) (w czerwonej ferezyi), wiek 17-ty. Szkoła włoska lub flamandzka. — Portret

ks. Mikołaja Jerzego Czartoryskiego, wojewody wołyńskiego († 1662 r.), kopia. — Portret damy nieznaney, szkoła francuska, wiek 18-ty (nad szafą); — Ludwik, Delfin Francyi, szkoła francuska, 18-ty wiek, syn Ludwika XV. — Portret Maryi Leszczyńskiej, królowej francuskiej. Francya, uczeń Hiacynta Rigaud (1659—1743); — le Vialy Ludwik (1680—1770). Portret Ludwika XV, króla Francyi w 8-ym roku życia. — Portret Maryi Leszczyńskiej. Francya, wiek 18-ty. — Portret wodza (nad kominkiem) Juan Pantoja de la Cruz (1551—1609 r.), szkoła hiszpańska. — Portret króla Stanisława Leszczyńskiego, Francya, wiek 18-ty (nad drzwiami). — Portret Maryi Józefy Saskiej, drugiej żony Ludwika. Francya, wiek 18-ty.

### Passaż.

Sufit z dawnego zamku, wiek 17-ty.

Komoda z drzewa, inkrustowana. Niemcy, w. 18-ty.

Norblin Sebastyan (syn) (1796—1884 r.) Krajobraz alegoryczny (nad komodą). — Szkoła Eustachego Lesueura (1617—1653 roku). Abundancia. — Netscher Kasper (1639—1684 r.) Chłopczyk w polskim stroju. (Kopia).

### Pokój basztowy.

Sufit z starego zamku, wiek 17-ty. — Nad kominkiem: Stella Jakób (1596—1657 r.). Włochy. Matka Boska z Dzieciątkiem i św. Janem. — Obicie flamandzkie, wiek 17-ty. Spotkanie Eneasza z Didoną, królową Libyi.

### Drugi pokój passażu.

Portret króla Stanisława Leszczyńskiego z epoki pobytu w Polsce, wiek 18-ty. — Vanloo Jan Chrzyciel

(1684—1745 r.), Francya. Stanisław Leszczyński w całej postaci, (kopia). — Karetą króla Leszczyńskiego, akwarela, wiek 18-ty.

Wielki gobelin, wyrób brukselski, wiek 17-ty. Minerwa i Czas wieńczą księżniczkę, według rysunku van Schoor'a. — Gobelin (verdure), wielkie drzewo. Fabryka Aubusson, początek 18-go wieku.

### **W klatce schodowej.**

Komoda inkrustowana w stylu Boule'a. Francya, wiek 18-ty. — Mozaika wenecka. Madonna z Dzieciątkiem, wiek 15-ty.

## **PIERWSZE PIĘTRO.**

### **Biblioteka I.**

Lagrenée Jan (1724—1805), szkoła francuska. Jowisz. (Nad drzwiami w przedpokoju.)

Kominiek włoski z kolumnkami, zdobiony w mozaikowy fryz o motywie roślinnym, wiek 16-ty. W górnym jego uwieńczeniu Madonna z dzieciątkiem, wiek 15-ty, szkoła florencka.

### **Passaż.**

Ściany kryte prasowaną, wzorzystą skórą kordubańską, również krzesła, wyrób włoski, wiek 17-ty. — Kominiek z piaskowca, wiek 17-ty, wyrób niemiecki. — Kufereczek z drzewa hebanowego z inkrustacją z kości słoniowej, w bramce otworowej przedstawienie św. Jerzego, wiek 17-ty, wyrób niemiecki (na kominku). — Biureczko z drzewa hebanowego, wykładane kością słoniową, wiek 17-ty, wyrób niemiecki (przed kominkiem).

### **Obrazy.**

Franceschini Baldassare (1611—1689), szkoła bolońska, wiek 17-ty. Amor z gołąbkami na tle pejzażu. —

March (Marc) Estéban (1590—1660), szkoła hiszpańska, wiek 17-ty. Atak konnicy i pochód wojska (po lewej i prawej poprzedniego). — Caracci Agostino (1557—1603), szkoła rzymska. Tryumf Galatei. Kopia z fresku z pałacu Farnese w Rzymie (nad drzwiami). — Bronzino Angiolo (1502—72), szkoła florencka. Portret Eleonory z Toledo, żony Kosmy I. Medyceusza, księcia Toskanii, z synkiem Ferdynandem.

### **Pokoik w baszcie narożnej.**

Sufit bogaty, inkrustowany, nabyty w Elblągu, wiek 17-ty. Boazerye ściennie i drzwi podobnego charakteru, wykonane w Gołuchowie podczas ostatniej restauracji przez Pepińskiego (ojca) z Kórnika. — Kominek z marmuru checińskiego z napisem: »Ogniem ognia nie zagasisz«, datą 1619 r., incyałami A Z R L — W K S B (Anna z Rozdrażewskich Leszczyńska, wojewodzina Kaliska, starościna Brzeska) i herbem Rozdrażewskich, Doliwą, wyrób polsko-włoski (Kraków).

### **Obrazy.**

Rafaël (1483—1520 r.), szkoła rzymska. Przemienienie na górze Tabor. Kopia z obrazu znajdującego się w Pinakotece watykańskiej (nad kominkiem). — Brueghel zwany de Velours Jan (1568—1625 r.) szkoła flamandzka. Aniołki unoszą św. Maryę Magdalenę do nieba (nad drzwiami).

### **Sypialnia (fig. 14).**

Sufit bogato rzeźbiony, z portretami królów polskich w stylu włoskiego renesansu 16-go wieku, dłuta rzeźbiarza francuskiego Bouvet'a z czasów ostatniej restauracji, wiek 19-ty. — Salę zdobi 5 obić ściennych: a) nad kominkiem obicie flamandzkie w pięknej oprawie renesansowej, wizerunek Chrystusa z kielichem, w duchu

malarza Bernarda van Orley'a, wyrób brukselski, początek 16-go wieku, osnowa wełniana, przetykana nicią jedwabną i złotą — b) naprzeciwko nad drzwiami obicie północno-włoskie, wiek 16-ty. Na tle pejzażu widzimy kilka osób, zamek, a na wzgórku na pierwszym planie siedzi św. Anna w sukni niebieskiej w płaszczu czerwonym, głowę nakrytą woalem. Prawą ręką podtrzymuje N. P. Maryę, która znowu trzyma Dzieciątka Jezus. W bliskości wielkich drzew po lewej stronie stoi św. Jan Chrzciciel, odziany w skórę zwierzęcą, tunikę niebieską, trzymając w ręku baranka, po lewej zaś św. Bartłomiej w tunice niebieskiej, płaszczu czerwonym, z nożem w ręku. Osnowa wełniana, przetykana nicią jedwabną i złotą. — c) obicie flamandzkie, początek 16-go wieku. Dawid i Betsabe. Po prawej na drugim planie stoi Dawid z koroną na głowie na tarasie swego pałacu w otoczeniu kilku osób, przypatrując się Betsabie, odzianej w bogate szaty mody początku 16-go wieku, która myje ręce przy fontannie, zajmującej środek kompozycji. Betsabe, zwrócona do posłańca Dawidowego, słucha jego przemówienia, gdy paż i jedna z dziewczyn składają u jej nóg szkatułkę na wonności i złote naczynie. Po lewej stronie grupa towarzyszących osób. Górą po lewej koncert. Sześć kobiet i jeden młody mężczyzna siedzą na tle pejzażu, śpiewają i grają. Osnowa wełniana. — d) po lewej stronie łoża: obicie flamandzkie, początek 16-go wieku. Na tronie siedzi król, z poza którego wychylają się dwie postacie. Król, trzymając ręce złożone na piersi, robi wrażenie, jakby odrzucał prezenta mu składane przez dwie grupy ludzi stojących lub siedzących z lewej i prawej strony tronu. Po lewej na drugim planie trzy kobiety i mężczyzna, zajęci złożeniem dziecka w powijakach do kołyski, po prawej na drugim planie również młody mężczyzna i młoda kobieta siedząca, którym stara kobieta i podstarzały mężczyzna ofiarują kołyskę próżną, przedstawioną po dru-

giej stronie. Osnowa wełniana, przetykana nicią jedwabną i złotą. — e) obicie flamandzkie, wiek 16-ty. Powrót. W sali bogato obwieszanej materyami jedwabnymi w środku widzimy mężczyznę i kobietę w uścisku powitalnym. Liczna świta, mężczyźni i kobiety, towarzyszą swej pani. Z lewej strony około kołyski starzec klęczący w towarzystwie starej kobiety, gdy kilkanaście innych kobiet rozmawia między sobą. Osnowa wełniana, przetykana nicią jedwabną i złotą. — Kominek z istryjskiego kamienia, szkoła wenecka, wiek 16-ty. — Dwa wilki kominkowe (Mars i Wenus) z brązu (w otworze kominka) w stylu Sansovina, szkoła wenecka, wiek 16-ty. — Odrzwia rzeźbione z drzewa, ujęte dwoma kolumnami, z rzeźbionymi polami, na jednym data 1557, z starami okuciami, renesans francuski, wiek 16-ty. — Odrzwia (naprzeciwko) rzeźbione, sztuka toskańska, wiek 16-ty, pola rzeźbione, renesans francuski, wiek 16-ty. — Nad drzwiami: Grupa rzeźbiona w drzewie, polychromowana, szkoła niemiecka, początek wieku 16-go. Matka Boska i św. Anna siedząc obok siebie, trzymają Chrystusa. W tyle św. Zacharyasz i św. Józef. — Powyżej: Deska frontowa skrzyni florenckiej ozdobionej figurami w arkadach, wyciskanymi na pokładzie gipsowym złożonym, wiek 15-ty. — Ostatnia wieczerza, w drzewie, kierunek Wita Stwosza, wiek 15-ty (na kominku). — Łoże włoskie, po rogach 4 kolumny, w nogach płaskorzeźby polychromowane, w głowach wjazd tryumfalny zwycięskiego wodza, oraz walki z Turkami (może się odnosić do głośnej bitwy pod Lepanto w r. 1571), początek wieku 17-go. — Po lewej: Biurko hiszpańsko-maurytańskie (Bargueno) o okuciach ażurowych i połączanych, wiek 17-ty.

## Obrazy.

Obok okna prawego: Szkoła północno-włoska, wiek 16-ty, Św. Sebastyan. — Na lewo od kominka: Szkoła

Lombardzka, wiek 16-ty, przypuszczalnie Bernardo Luini (1470—1531) Św. Katarzyna. — Szkoła francuska, wiek 16-ty (kierunek F. Clouet'a). Portret Renaty, księżnej na Ferrarze, córki króla francuskiego Ludwika XII. — Poniżej: Szkoła francuska, wiek 16-ty, kierunek Clouetów. Portret nieznaney kobiety. — Na ścianie sali następnej na prawo: Szkoła południowo-niemiecka, koniec wieku 15-go. Św. Sebald. — Clouet Franciszek (1500—1573), szkoła francuska, portret Ludwiki lotaryńskiej, żony króla Henryka IV. Valois. — W środku (góraj): Szkoła Cranachów, szkoła niemiecka, wiek 16-ty. Portret Elżbiety austryackiej, pierwszej żony Zygmunta Augusta. — Szkoła włosko-francuska, na przełomie 15-go i 16-go wieku. Portret Anny Bretańskiej, od r. 1491 żony króla francuskiego Karola VIII (poniżej). — Tego samego mistrza, Portret Karola VIII, króla francuskiego. — Po prawej stronie: Szkoła południowo-niemiecka, koniec wieku 15-go. Św. Barbara. — Szkoła francuska, wiek 16-ty. Portret dziecięcy Gabryeli d'Estrées, kochanki króla francuskiego Henryka IV (poniżej). — Przy lewem oknie: Cechowe malarstwo, przypuszczalnie krakowskiego pochodzenia, początek 16-go wieku. Św. Jerzy. — Tryptyk holendersko-włoski, wiek 16-ty. Chrystus upadający pod krzyżem w drodze na Golgotę, na lewem skrzydle łożo prowadzony przez żołnierzy i św. Weronika, na prawem: Matka Boska mdlejąca w objęciach niewiast świętych i św. Jan (poniżej). — Między oknami: Cechowe malarstwo, początek 16-go wieku (przypuszczalnie krakowskiego pochodzenia.) Św. Floryan. — Lustro o pięknej ramie, ujętej w kolumnienki. Wyrób włoski, wiek 16-ty. — Na prawo od łoża na komodzie: Szkoła niemiecka (norymberska), wiek 16-ty. Ołtarzyk składający się z 11 obrazków z scenami z życia Chrystusa i Matki Boskiej.



## Salon (fig. 15).

Ściany pokryte atlasową materią (nową), sufit podług wzorów Lebrun'a z hotelu Lambert w Paryżu, malowany przez J. Godon'a, podczas restauracji zamku, dokonanej przez hr. I. Działyńską. — Drzwi hebanowe, rzeźbione (naprzeciwko okien) z scenami z życia Adama i Ewy: a) stworzenie Adama, b) stworzenie Ewy, c) grzech pierworodny, d) wypędzenie z raju. Wyrób holenderski, wiek 17-ty. — Kominiek z marmuru checińskiego z herbem Leszczyńskich, datą 1619 i inicjałami W D L P C C B (Wacław Leszczyński, wojewoda kaliski, starosta brzeski), bogato rzeźbiony w sploty roślinne na lekko wyżłobionem tle. Charakter włoskopolski, wyrób krajowy. — Kandelabry (6 sztuk) z tarczami herbowymi, Wieniawą-Leszczyńskich, Doliwą Rozdrażewskich, Grzymałą (rycerz w bramie), Korzbokiem (trzy ryby). Blacha mosiężna posrebrzana, dekoracje trybowane, wiek 17-ty, wyrób krajowy. — Epitafium, płytką nagrobkową połączoną z napisem łacińskim, Anny z Rozdrażewskich Leszczyńskiej († 1623 r.), z kościoła gołuchowskiego, wiek 17-ty, (po lewej stronie lewego okna). — Falck Jeremiasz (1609—1677). Szkoła polsko-gdańska. Portret Wacława Leszczyńskiego, kanclerza koronnego, fundatora wielkiej części zamku gołuchowskiego, zmarłego w r. 1628. — Poniżej: Epitafium, płytką nagrobkową z napisem łacińskim Rafała Leszczyńskiego, syna Wacława, zmarłego w r. 1647, z kościoła gołuchowskiego (po prawej stronie prawego okna). — Falck Jeremiasz (1609—1677). Portret Andrzeja Leszczyńskiego, biskupa chełmińskiego, późniejszego arcybiskupa, zmarłego w r. 1658 (poniżej). — Stół na środku bogato inkrustowany z napisem CAB FR Zür. 1596. Wyrób szwajcarski. — Szafa dębowa (w rogu) z figurami rzeźbionymi i scenami w płaskorzeźbie z życia Józefa, wyrób

holenderski, wiek 16-ty. — Szafka z hebanowego drzewa, wykładana mozaiką florencką, wyrób włoski, wiek 17-ty. — Lustro o bogatych ramach barokowych, wyrób włoski, wiek 17—18-ty. — Szafka z drzewa hebanowego (między oknami), w ośmiobocznym polu rycerz starożytny na koniu w płaskorzeźbie, wyrób włoski, wiek 17-ty.

## Obrazy.

Na ścianie między salą następną po lewej stronie drzwi od góry poczynając: Szkoła holenderska, wiek 17-ty. Portret kobiety w białej kryzie, przypisywany Porbusowi. — Szkoła holenderska, wiek 17-ty. Portret kobiety do kolan (poniżej). — Szkoła bolońska, wiek 17-ty. Kopia z obrazu Andrea del Sarto, przypisywana Guercini'emu. Matka Boska z Dzieciątkiem i św. Janem. — de Vos Simon (1603—1676). Szkoła holenderska. Wniebowzięcie Matki Boskiej. — G. Flinck (1615—1660). Szkoła holenderska. Portret kobiety (po prawej stronie górą). — Szkoła hiszpańska (!), wiek 17-ty. Portret Franciszki Elżbiety Maryi de Savoie-Nemours, późniejszej królowej portugalskiej (1646—1683). — Lebrun Karol (1619—1690). Szkoła francuska. Supraporta z alegoryą siły wspartej na lwie — i supraporta z alegoryą pokoju (naprzeciwko nad drzwiami). — Szkoła francuska, wiek 16-ty. Portret Katarzyny Henryki de Balzac d'Entraignes, markizy de Verneuil (po prawej stronie drzwi). — Szkoła francuska, wiek 16-ty. Portret mężczyzny w stroju kawalera francuskiego. — Na przeciwległej ścianie: van Ruysdael Salomon (1600—1670), szkoła holenderska. Krajobraz nad brzegiem morza, — van Cuylenburgh (Kuylenburg) Abraham († 1658 r.), szkoła holenderska. Kąpiące się kobiety. — Szkoła Rembrandta (1606—1669). Krajobraz z młynem na tle zachodzącego słońca. — Aert van der Neer (1603—1677), szkoła holenderska. Krajobraz księżycowy.

— Na prawo od drzwi: **Bocanegra Pedro Atanasio** (1635—1688), szkoła włosko-hiszpańska. Chrystus niosący krzyż. — **Lesueur Eustachy** (1617—1655 r.), szkoła francuska. Paneau dekoracyjne (nad drzwiami prowadzącymi na korytarz). — **Szkoła wenecka**, wiek 18-ty. Jawnogrzesznica przed Chrystusem.

### Sala jadalna (fig. 16).

**Strop** drewniany z starego zamku, początek 17-go wieku. Boazerye dokoła ścian (u dołu), częściowo z medalionami figuralnymi w stylu renesansu francuskiego, początek 16-go wieku. — **Gobeliny** pokrojone według rozmiarów ścian z scenami: a) śmierć Adonisa (przy piecu), b) **Amor i Wenus** wsiadają do rydwanu (za bufetem), wiek 17-ty, c) tryumf rzymski (za portretem króla Poniatowskiego) wiek 16-ty, wyrób flandryjski. — **Bufet** wyrób południowo-niemiecki, wiek 16-ty. — **Kredensik** francuski z płaskorzeźbami z życia Samsona, wiek 17-ty. — **Piec majolikowy** (fajans), zielony, z scenami mitologicznymi w płaskorzeźbie. Wyrób szwajcarski, wiek 16-ty.

### Obrazy.

**Bacciarelli Marcelli** (1731—1818), szkoła włoska. Portret króla Stanisława Poniatowskiego w stroju koronacyjnym. — **Velasquez Diego de Silva** (1559—1660), szkoła hiszpańska. Portret infantki austriackiej Maryi Anny. — **Carrier** Rosalba (1675—1757), szkoła włoska, pastel. Portret Augusta III.

### Przedpokój (fig. 17).

**Sufit**, boazerye, drzwi rzeźbione z ażurowymi okuciami żelaznymi w stylu gotycko-renesansowym, skopiowane według starego wzoru. — **Kominiek** z szarego piaskowca

florenckiego, wiek 16-ty. — Na kominku: Ołtarzyk, szkoła południowo-niemiecka, początek wieku 16-go, z trzech części się składający: a) Św. Anna, na jej kolanach N. P. Marya z Dzieciątkiem (w środku), b) Apostoł poleca klęczącą fundatorkę św. Barbarze (po lewej), c) Apostoł poleca klęczącego fundatora św. Katarzynie z Aleksandryi. — Nad drzwiami naprzeciwko: Skrzydła (2) ołtarzyka, szkoła południowo-niemiecka, początek 16-go wieku. Sceny z życia św. Heleny. a) Cesarz Konstantyn i cesarzowa Helena w otoczeniu licznej świty odnajdują na górze Kalwaryi narzędzia męki Pańskiej (na lewym), b) Przebudzenie zmarłej kobiety w obecności cesarza i cesarzowej mocą cudowną krzyża prawdziwego. — Arasy (4), wyrób niemiecki, wiek 15-ty. a) Chrystus w koronie cierniowej (Ecce homo). b) Chrystusa biczowanie. c) Chrystus w ogrodzie oliwnym. d) Chrystus przed wysoką radą. — Skrzynia i szafka z bogatymi ozdobami gotyckimi tzw. »maswerku« (uzupełniona), wyrób południowo-niemiecki, wiek 15-ty.

## Obrazy.

Szkoła dolnego Renu, 16-ty wiek. Chrystus prowadzony przez żołnierzy (na ścianie przy oknie). — Roger van der Weyden (1400—1464) czy też Hans Memling (1430—1495), szkoła flamandzka. Matka Boska z Dzieciątkiem (uszkodzony). — Roger van den Weyden, Mater Dolorosa i Ecce homo (repliki). — Powyżej tychże: Szkoła holenderska, wiek 16-ty. Dwa skrzydła tryptyku-ołtarzyka. — Nad drzwiami: Don Lorenzo zwany Il. Monaco (1370—1425), szkoła florencka. Św. Reparata i św. Romuald.

## Krużganek mały.

Biust króla (św. Ludwik). Francya, r. 14-ty. — Dwa pola rzeźbione, wmurowane w ścianę z kościoła des Grands-Augustins w Paryżu, wiek 16-ty.

## Biblioteka II (fig. 18).

Malarz nieznany, wiek 16-ty (!). Portret Mikołaja Kopernika. — Kupetzky Jan (1666—1740), szkoła cze-  
ska. Portret własny. — Monogramista H. K.,  
szkoła holenderska, wiek 16-ty. Dama z książką. —  
Kierunek F. Clouet'a, (1541—1573), szkoła francuska.  
Portret króla francuskiego Henryka III (Henryka Wale-  
zego, byłego króla polskiego), obraz wprawiony w na-  
sade kominka, rzeźbionego w drzewie, roboty Jana  
z Noli (1488—1559), ozdobionego złoceniami i ema-  
liami, przedstawiającymi królów francuskich Henryka II  
i Karola IX, Joannę d'Albert, królowę Nawary, matkę  
Henryka IV, i Jakóba V, króla Szkocji. — van der  
Helst Bartłomiej (1612—1670), szkoła holenderska.  
Portret burmistrza i jego żony (po bokach poprzedniego).  
— Szkoła południowo-niemiecka, wiek 16-ty.  
Portret kobiety.





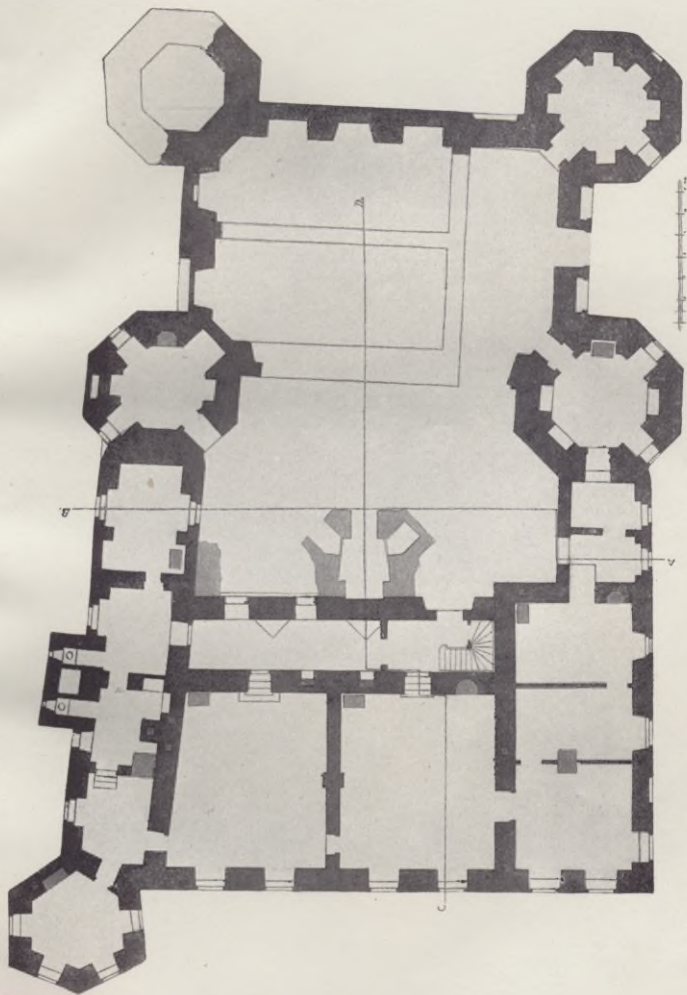


Fig. 1. ZAMEK GOŁUCHOWSKI, PARTER (przed restauracją).







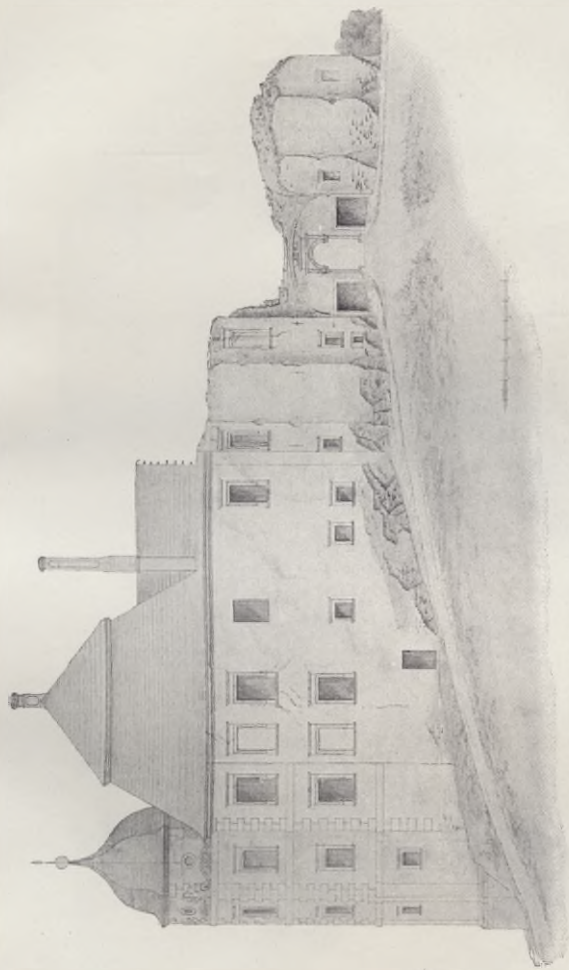


Fig. 2. ZAMEK GOŁUCHOWSKI, OD STRONY WSCHODNIEJ (przed restauracją).



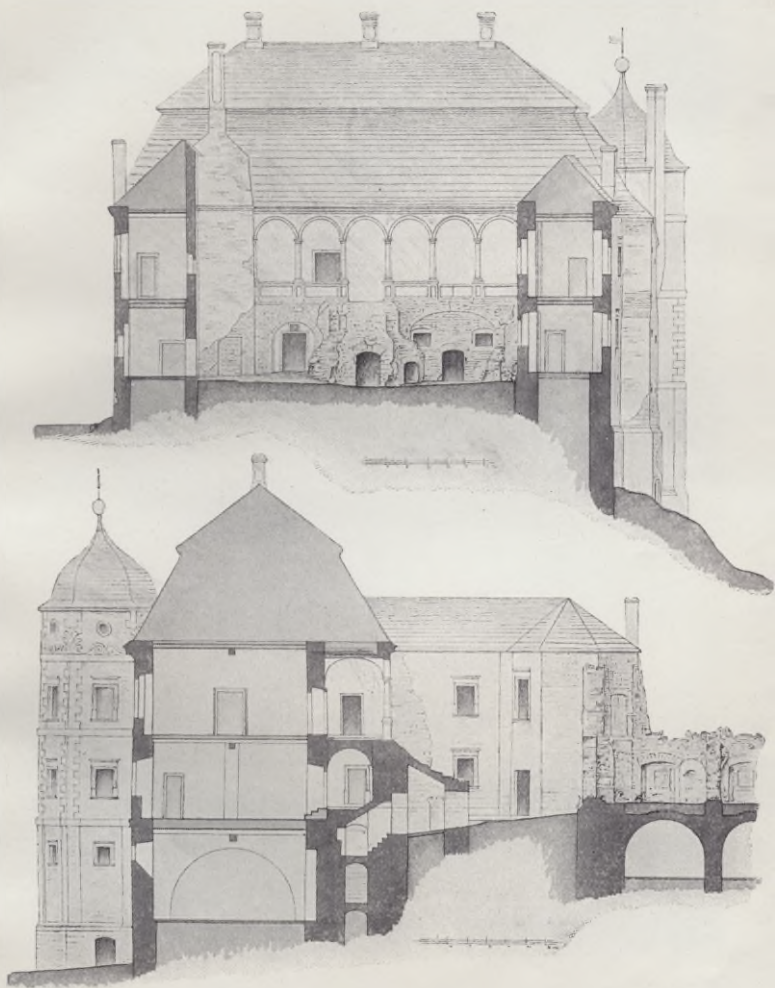


Fig. 3. ZAMEK GOŁUCHOWSKI, PRZEKROJE (przed restauracją).



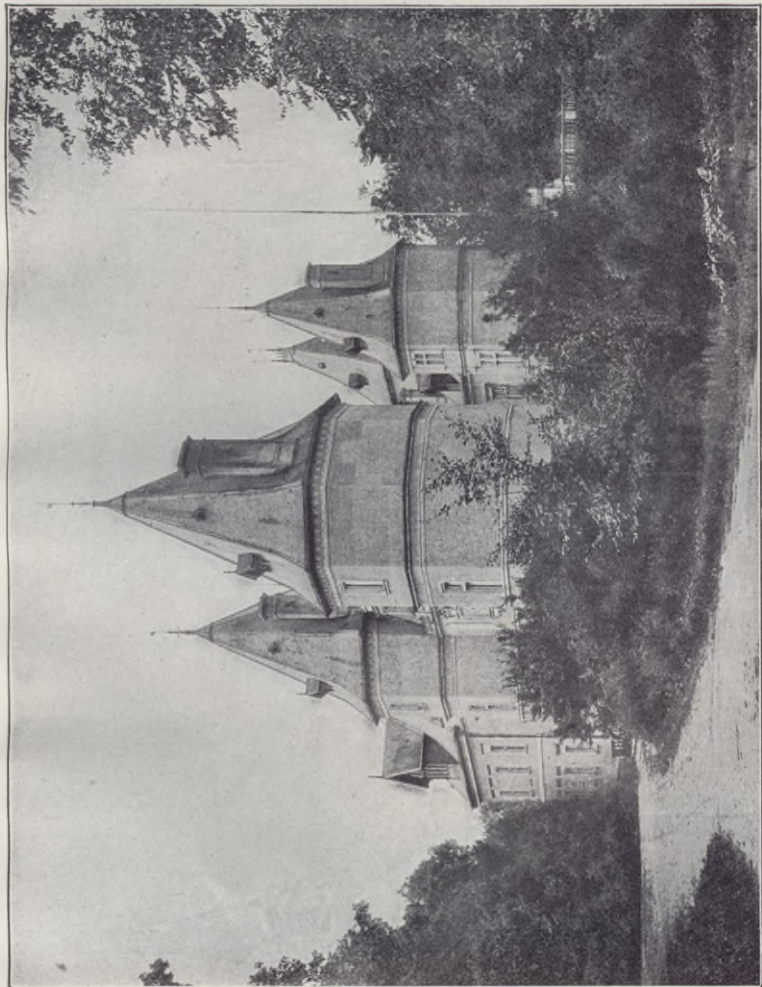


Fig. 4. ZAMEK GOŁUCHOWSKI OD STRONY PÓŁNOCNO-WSCHODNIEJ (stan obecny).





Fig. 5. ZAMEK GOŁUCHOWSKI, FRAGMENT DZIEDZINCA (stan obecny)





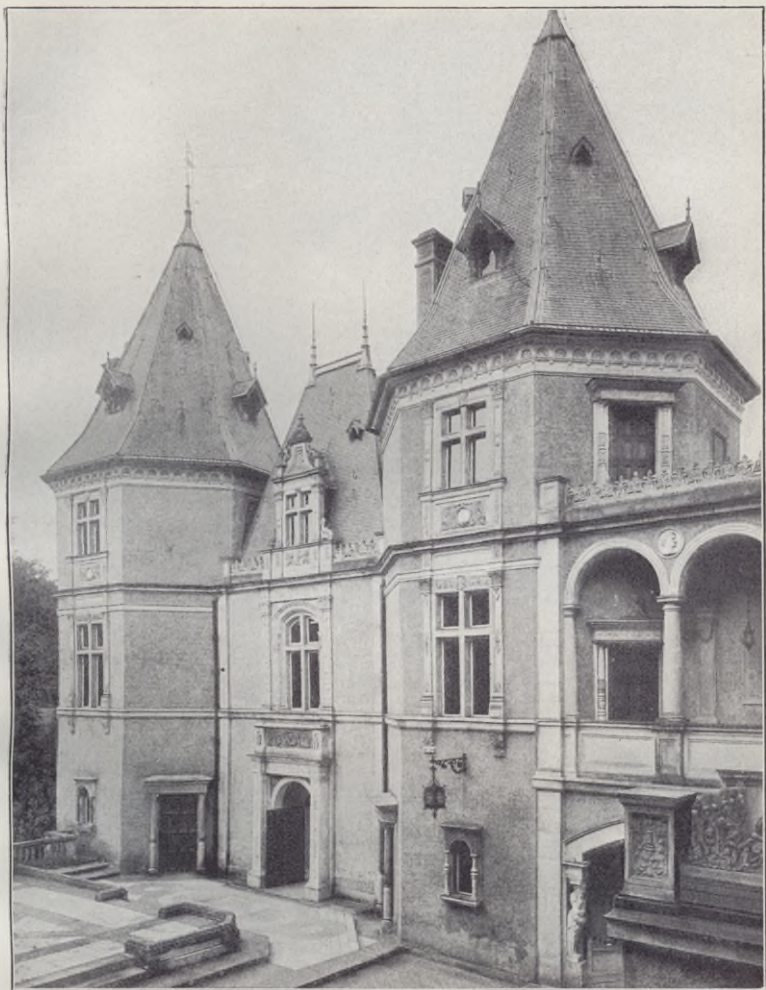


Fig. 6. ZAMEK GOŁUCHOWSKI, WEJŚCIE GŁÓWNE OD STRONY  
DZIEDZIŃCA (stan obecny).



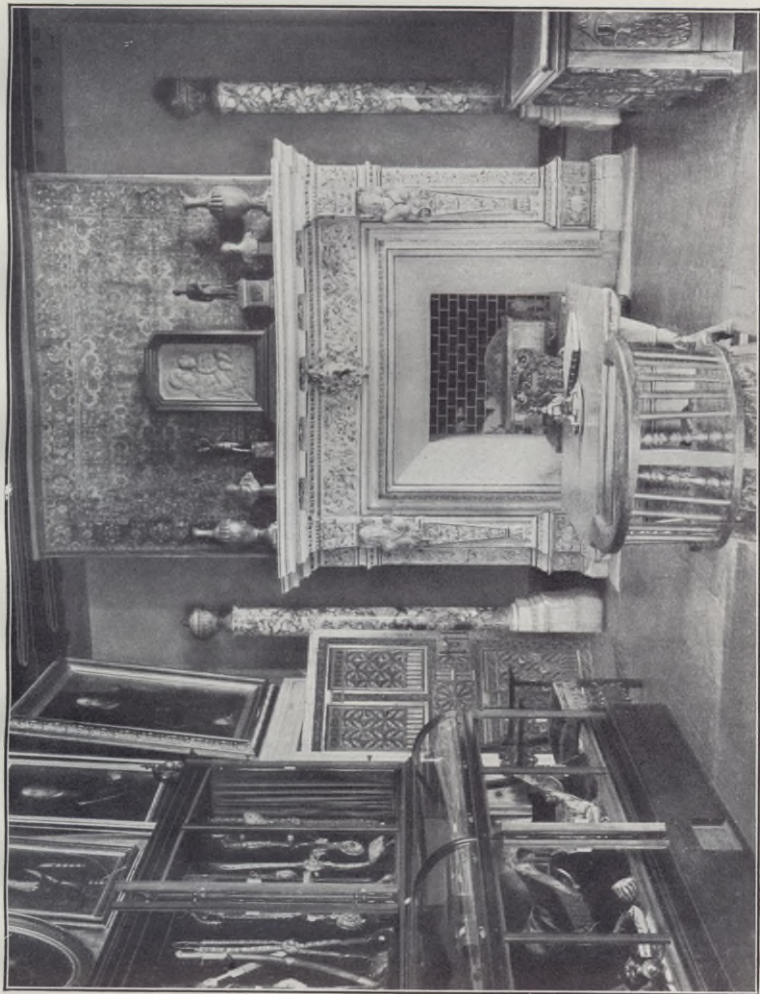


Fig. 7. ZAMEK GOŁUCHOWSKI, SALA POLSKA.



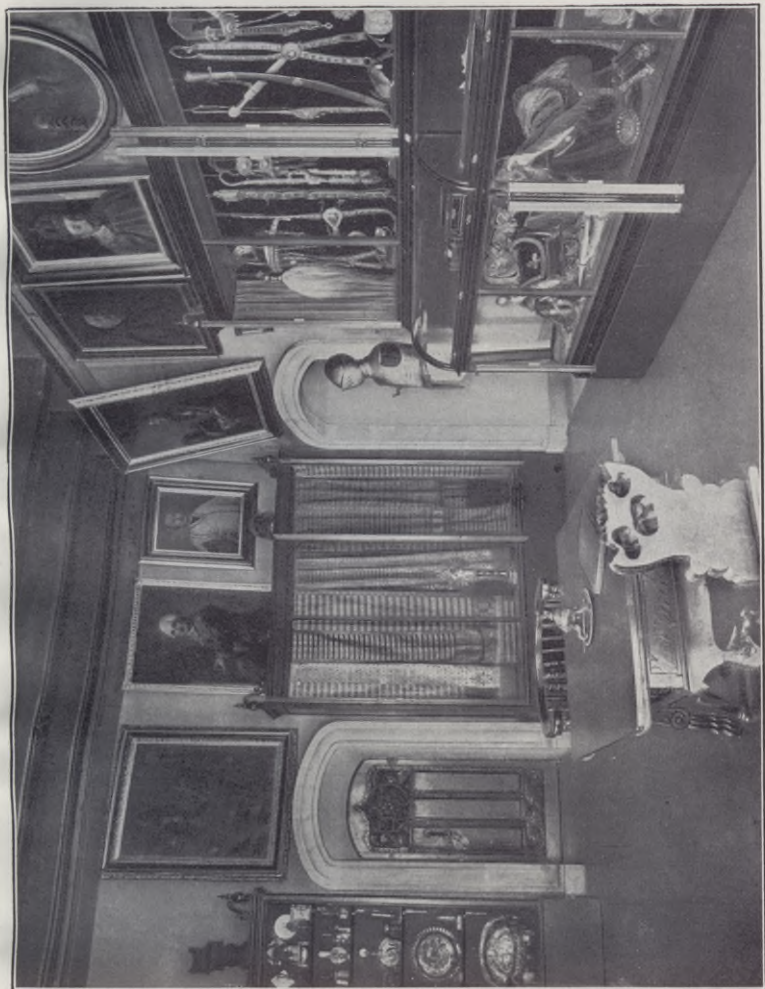


Fig. 8. ZAMEK GÓLUCHOWSKI, SALA POLSKA.



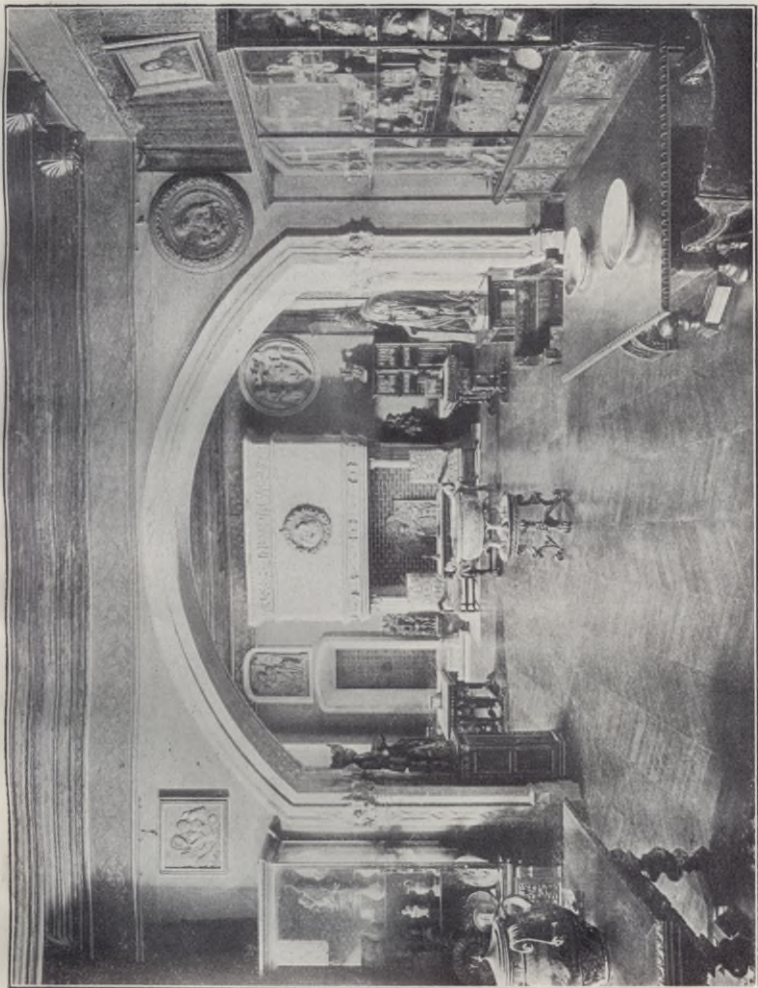


Fig. 9. ZAMEK GOŁUCHOWSKI, SALA MUZEALNA.





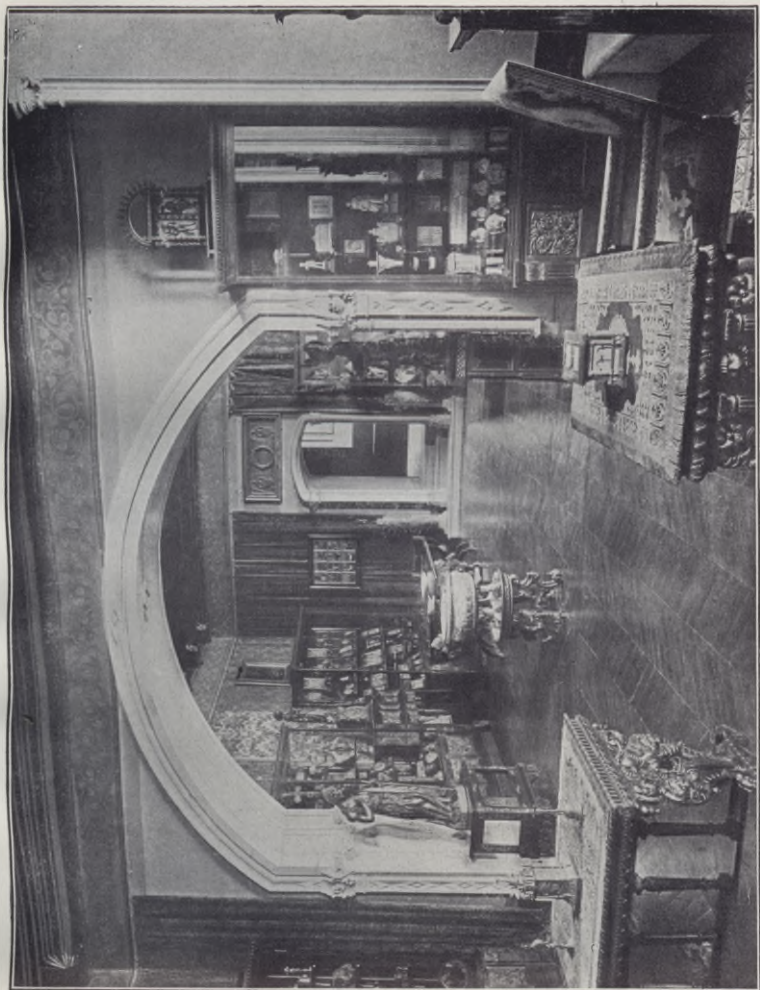


Fig. 10. ZAMEK GOŁUCHOWSKI, SALA MUZEALNA.



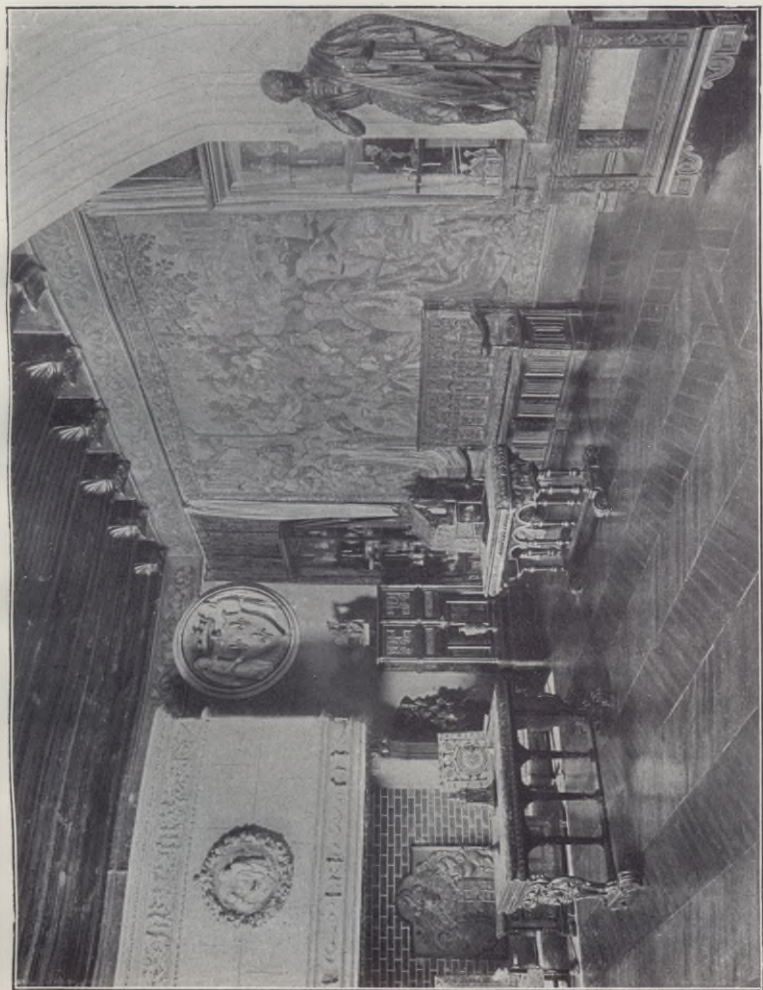


Fig. 11. ZAMEK GOŁUCHOWSKI, SALA MUZEALNA.





Fig. 12. ZAMEK GOLUCHOWSKI, SALA MUZEALNA.





Fig. 13. ZAMEK GÓLUCHOWSKI, SALA WĄZ GRECKICH.





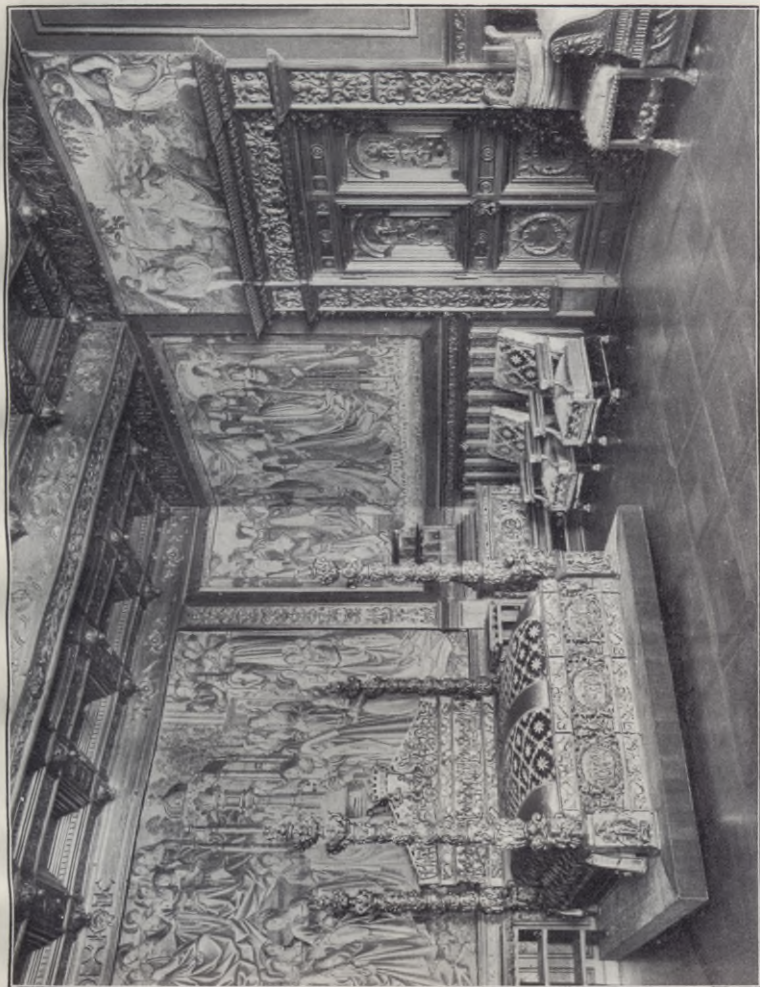


Fig. 14. ZAMEK GOŁUCHOWSKI, SYPIALNIA.



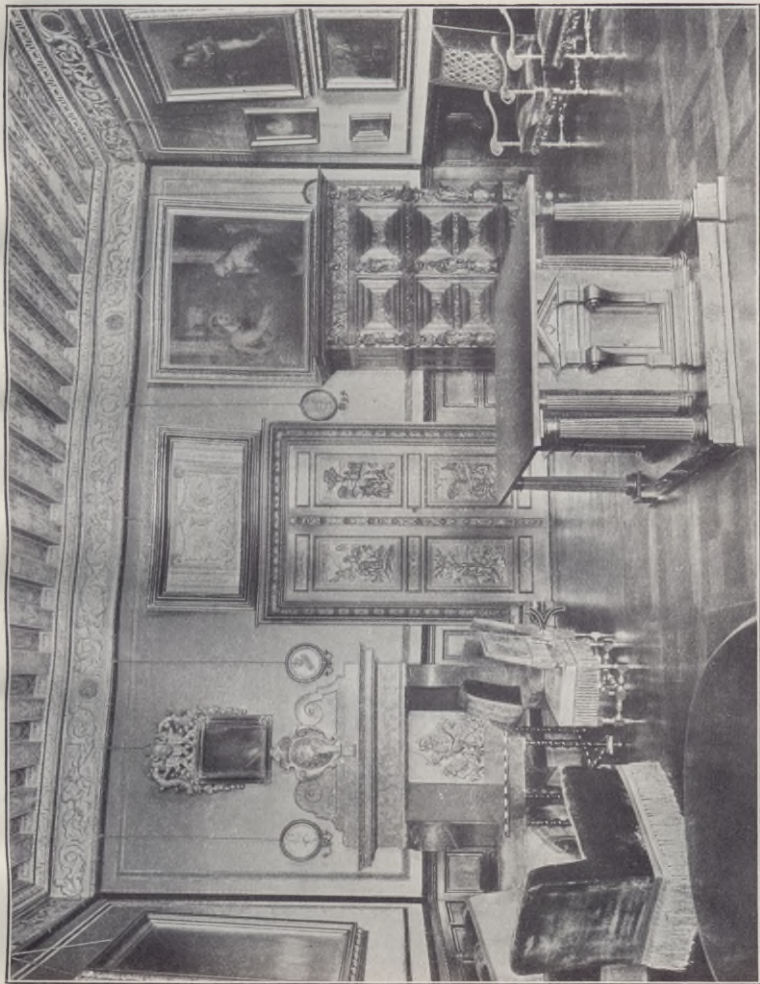


Fig. 15. ZAMEK GOŁUCHOWSKI, SALON.

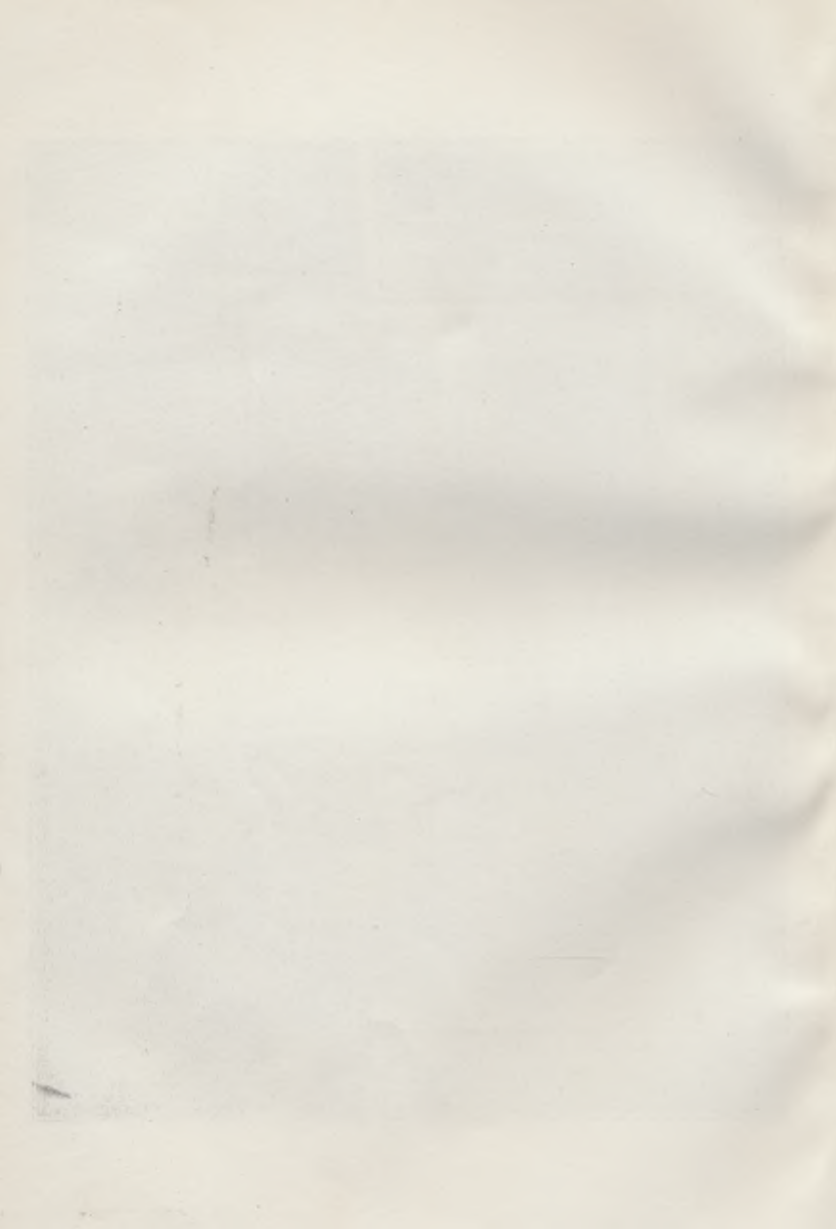




Fig. 16. ZAMEK GOLUCHOWSKI, JADALNIA.



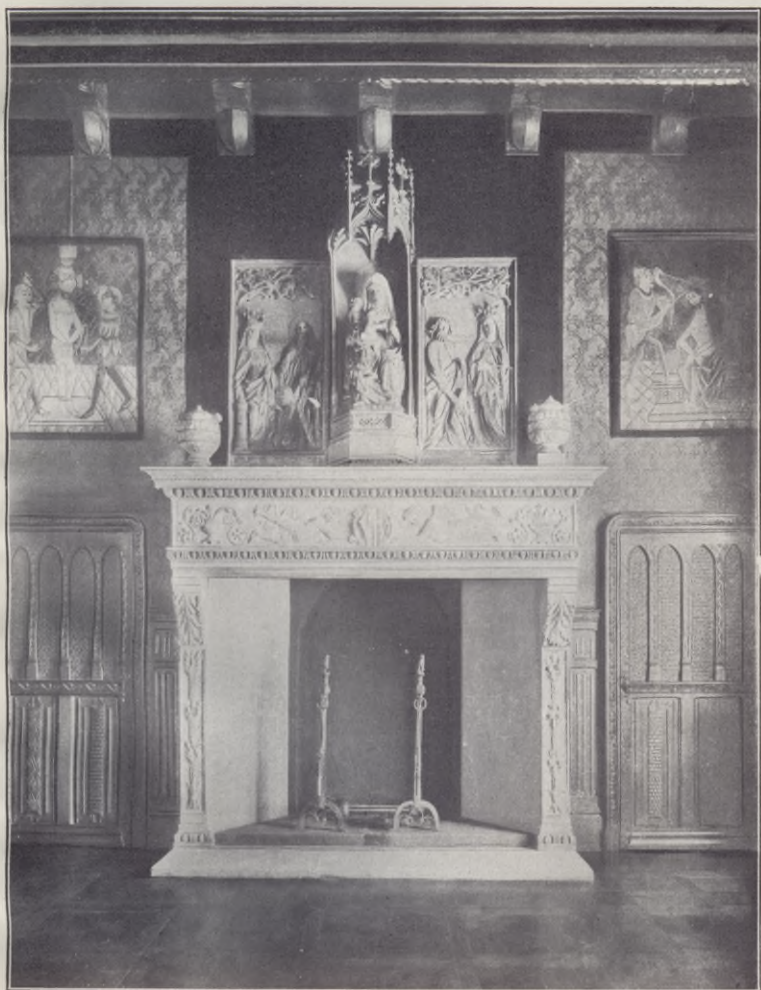
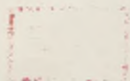


Fig. 17. ZAMEK GOŁUCHOWSKI, PRZEDPOKÓJ JADALNI.





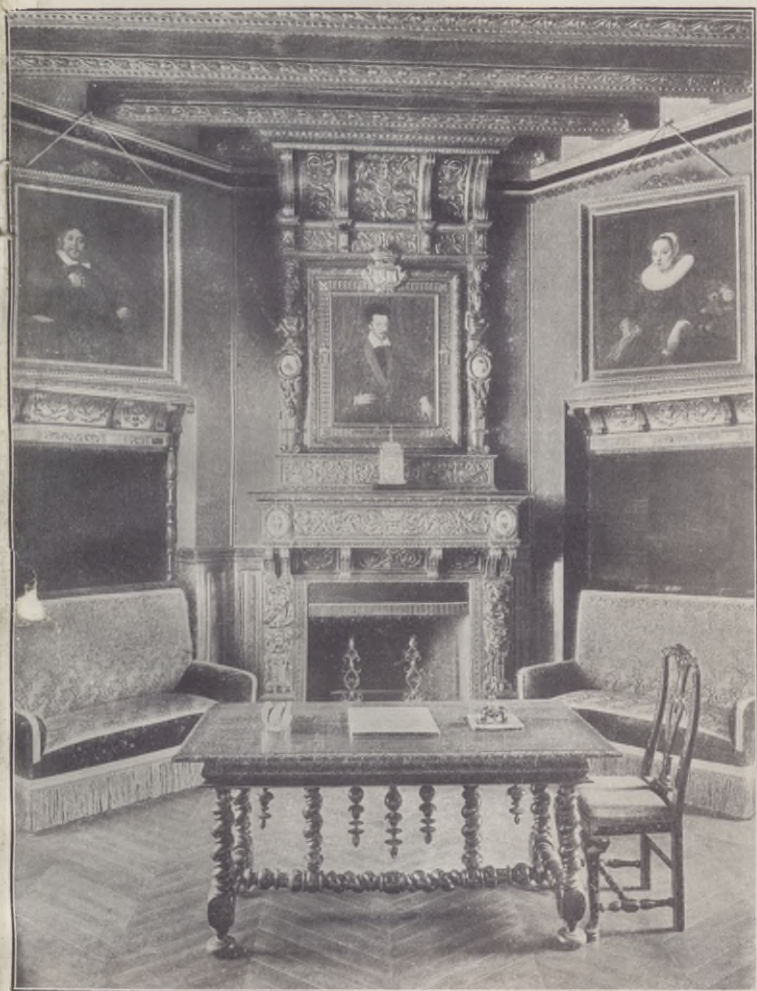


Fig. 18. ZAMEK GOŁUCHOWSKI, BIBLIOTEKA.

S - 96

THE IS FORMER GOVERNMENT BUILDING









Biblioteka Politechniki Krakowskiej



I-30390

Biblioteka Politechniki Krakowskiej



10000297016