

Judyta Rduch (judyta.rduch@doktorant.pk.edu.pl)

 <https://orcid.org/0000-0003-2205-0511>

Wydział Architektury, Politechnika Krakowska im. Tadeusza Kościuszki

Suburbanizacja a analiza korelacji demograficzno-przestrzennych na przykładzie Górnośląsko-Zagłębiowskiej Metropolii

Suburbanization and the analysis of demographic and spatial correlations on the example of the Metropolis GZM

Streszczenie

W artykule przebadano korelacje demograficzno-przestrzenne, uwzględniając relację pomiędzy dostępnością pracy a zmianami w zakresie zamieszkania. Zmiany migracyjne zachodzące na terenie Górnośląsko-Zagłębiowskiej Metropolii mają znaczny wpływ na jakość życia mieszkańców. Wykazano, że możliwość pozyskania pracy w centrum Metropolii nie ma bezpośredniego wpływu na zamieszkiwanie na tym samym obszarze.

Słowa kluczowe: metropolia, miasto, suburbanizacja, kapitał ludzki, gospodarka

Abstract

The article examines demographic and spatial correlations, taking into account the relationship between the availability of work and changes in the area of residence. Migration changes taking place in the Metropolis GZM have a significant impact on the quality of life of the inhabitants. It has been shown that finding a job in the center of the Metropolis has no direct impact on living in the same area.

Keywords: metropolis, city, suburbanisation, human capital, economy

1. WSTĘP

Celem artykułu jest przeanalizowanie procesów, jakie mają wpływ na zmiany migracyjne ludności na obszarze Górnośląsko-Zagłębiowskiej Metropolii. Analiza trendów migracyjnych i próba powiązania ich z gospodarką zatrudnienia w obszarze metropolitalnym ma na celu zbadanie, czy i jak istotne są w tym obszarze procesy suburbanizacji.

Od początku działalności samorządów w regionie Śląskim istniała silna inicjatywa na rzecz integracji regionu (Kamińska i Rduch, 2019). Już w 1991 roku powołany został Konwent Prezydentów Miast. Dwa lata później, w 1993 roku działalność swoją rozpoczął Związek Harmonijnego Rozwoju Miast Aglomeracji Katowickiej, skupiający gminy z centralnej części województwa śląskiego (Kamińska i Rduch, 2019). W 2006 roku utworzono związek międzygminny pod nazwą: Górnośląski Związek Metropolitalny, który zapoczątkował powstanie Górnośląsko-Zagłębiowskiej Metropolii. Na mocy ustawy z 9 marca 2017 roku określono zasady i tryb tworzenia oraz funkcjonowania związku metropolitalnego w województwie śląskim¹. Metropolia rozpoczęła swoją działalność w styczniu 2018 roku.

Obecnie kumulowanie potencjału gospodarczego w miastach jest jednym z wiodących procesów rozwoju (MFIPR, 2019). Czynnikiem rozróżniającym aglomeracje o genezie górniczo-przemysłowej w metropolizującej się Europie jest, jak pisze Zöpel (2011), „racjonalność rozwoju, która wynika z wydobywania węgla i przerabiania go na stal”. Regiony górnicze charakteryzowały się silną pozycją dużych zakładów przemysłowych, dominacją pracy najemnej oraz przewagą pracowników fizycznych, wyspecjalizowanych w wąskim zakresie (Gwosdz, Sobala-Gwosdz i Czakon, 2021).

Miasta, których rozwój w głównej mierze opierał się na tradycyjnym profilu produkcji, w dobie gospodarki rynkowej straciły swoją atrakcyjność (Majer, 2014). Konsekwencją zmian, jakie miały miejsce, była likwidacja zakładów przemysłowych oraz zmniejszenie liczby zatrudnienia (Majer, 2014). Doprowadziło to do znacznego pogorszenia sytuacji materialnej ludności oraz do spadku liczby urodzeń (Jopek i Musiał-Malago, 2021). Procesy te wywołały długotrwały kryzys ekonomiczny, który zapoczątkował migrację bogatszych mieszkańców na przedmieścia, w efekcie czego w centrum pozostała najbiedniejsza ludność (Gomółka, 2019). Proces budowania nowej gospodarki postindustrialnej okazał się dla wielu miast niezwykle trudny i kosztowny, a dodatkowo niejednokrotnie doprowadził do kryzysu społeczno-demograficznego (Jaroszevska, 2019).

¹ Ustawa z dnia 9 marca 2017 r. o związku metropolitalnym w województwie śląskim, Dz. U. 2017 poz. 730.

2. MATERIAŁY I METODA

2.1. METODA I ZAKRES PRACY

W pracy zastosowano metodę analizy danych ilościowodemograficznych, stworzonej na podstawie danych statystycznych Górnośląsko-Zagłębiowskiej Metropolii (GZM) oraz Głównego Urzędu Statystycznego (GUS). Na potrzeby opracowania wykorzystano dane przestrzenne oraz dane demograficzne dla obszaru metropolii dotyczące liczby ludności, gęstości zaludnienia oraz migracji. Na podstawie zebranych danych przeprowadzono badania ilościowe oraz statystyczne, które zobrazowały korelacje pomiędzy zjawiskami. Zestawiono dane dotyczące trendów demograficznych z danymi gospodarczymi pozyskanymi z literatury bądź ze stron GUS. Pracy towarzyszyły studia literatury z zakresu procesów demograficzno-przestrzenno-ekonomicznych.

W badaniach ograniczono się do obszaru objętego granicami administracyjnymi miast wchodzących w skład GZM. Obszar badawczy objął 41 miast przynależących do Górnośląsko-Zagłębiowskiej Metropolii. Wyszczególniono granice metropolii oraz poszczególnych jednostek samorządu terytorialnego. W pierwszej części pracy przedstawiono uwarunkowania historyczne, a następnie przeanalizowano zależności pomiędzy zatrudnieniem, a kapitałem ludzkim (liczbą ludności, gęstością zaludnienia, migracjami wewnętrznymi). Zakres czasowy zależny był od charakteru przeprowadzonych analiz. Dla danych demograficznych podjęto próbę zobrazowania fazy najnowszych procesów, zawężając okres badawczy do lat 2015–2021. Zakreślenie delimitacji czasowej dla danych przestrzennych przyjęto od 1990 (utworzenie samorządów) do 2022 roku.

2.2. UWARUNKOWANIE HISTORYCZNE DLA GZM

Dynamiczny rozwój Śląska rozpoczął się razem z budową kolei berlińskiej. Eksploatacja węgla na skalę przemysłową miała miejsce już w XVIII wieku, jednak dopiero budowa i późniejsza rozbudowa sieci kolei sprawiły, że industrializacja regionu nabrała tempa. W 1846 roku zakończono budowę linii kolejowej wiodącej z Wrocławia do Mysłowic (Delendowicz, 2008). Budowa kolei umożliwiła dynamiczny rozwój miast oraz otworzyła nowe możliwości rynków zbytu. Szybkie tempo wzrostu gospodarczego oraz budowa kolei żelaznej wpłynęły na wzrost liczby ludności, a w późniejszym okresie na zróżnicowanie struktur społeczno-zawodowych (Delendowicz, 2008). Od 1989 roku jednym z wiodących kierunków transformacji całego Śląska było wygaszanie branży górniczej i zmniejszanie roli węgla kamiennego (Gwosdz, Sobala-Gwosdz i Czakon, 2021). Proces ten przebiega do dzisiaj z różną dynamiką. Obecnie udział osób zatrudnionych w sektorze wydobywczym wynosi 4% (dla porównania w roku 1990 wynosił aż 25%) (Gwosdz, Sobala-Gwosdz i Czakon, 2021).

Po przemianach, jakie miały miejsce w 1989 roku, na Górnym Śląsku następuje likwidacja wielu zakładów przemysłowych, kopalń czy hut, rośnie bezrobocie, zmniejsza się liczba mieszkańców (Gasidło, 2019). Miasta rozpoczynają poszukiwania swojej nowej tożsamości (Opania, 2012).

3. REZULTATY

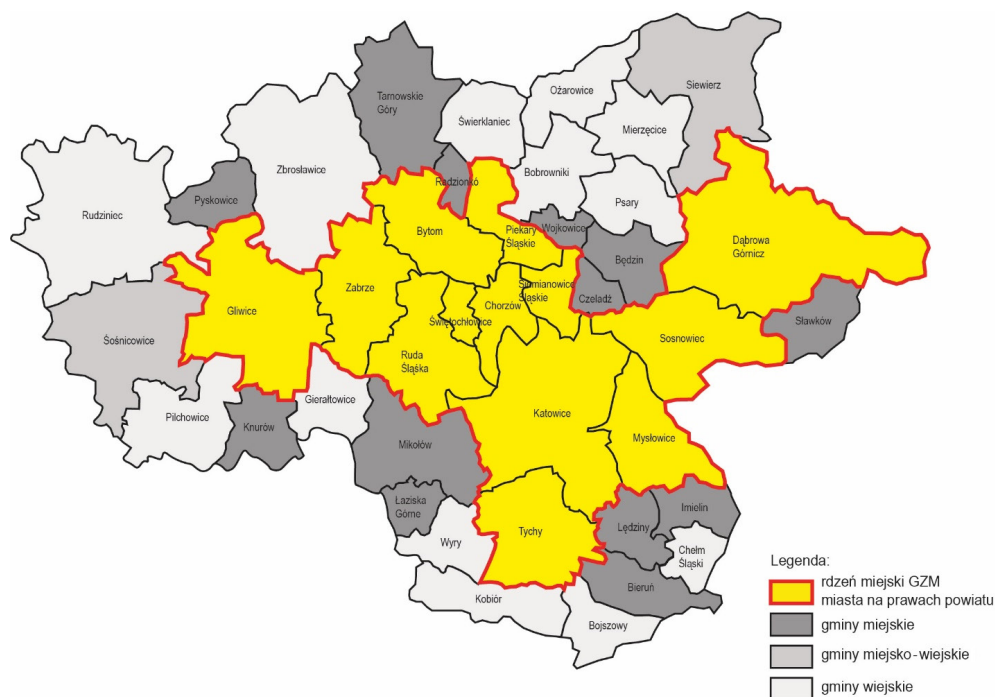
3.1. ANALIZY GOSPODARCZO-PRZESTRZENNE GZM

Związek metropolitalny utworzony w 2017 roku zlokalizowany jest w południowej Polsce w województwie śląskim (il. 1). Metropolię na obszarze 2554 km² zamieszkuje 2 229 806 osób, czyli 873 os/km² (GUS, 2021). Obecnie w skład metropolii wchodzi 41 gmin, 13 miast na prawach powiatu stanowi rdzeń miejski (Zuzańska-Żyśko, 2012). Centrum tworzą następujące miasta: Katowice, Dąbrowa Górnicza, Bytom, Chorzów, Gliwice, Mysłowice, Piekary Śląskie, Ruda Śląska, Siemianowice Śląskie, Sosnowiec, Świętochłowice, Tychy, Zabrze. Stolicą Górnośląsko-Zagłębiowskiej Metropolii są Katowice. Rdzeń miejski otaczają gminy miejskie, miejsko-wiejskie oraz wiejskie. Gminy miejskie to Pyskowice, Knurów, Mikołów, Łaziska Górne, Bieruń, Lędziny, Imielin, Stawków, Będzin, Czeladź, Wojkowice, Radzionków oraz Tarnowskie Góry. Gminy miejsko-wiejskie to Siewierz i Sońnice, a gminy wiejskie to Rudziniec, Pilchowice, Gierałtówice, Zbrosławice, Wyry, Kobiór, Bojszowy, Chełm Śląski, Psary, Mierzęcice, Ożarówice, Bobrowniki oraz Świerklaniec (il. 2). Jak pisze Zuzańska-Żyśko (2012), „uwzględniając zasadę sąsiedztwa i zasadę ciągłości, obszar przyległy do centralnego zespołu metropolitalnego można nazwać zewnętrzną strefą metropolitalną”.



Il. 1. Lokalizacja GZM. Oprac. aut.

W skład metropolii wchodzi 5 podregionów: bytomski, sosnowiecki, gliwicki, katowicki i tyski (il. 3), które są zróżnicowane pod względem gospodarczym. Porównując sumaryczną liczbę dużych polskich firm, można zobaczyć różnice pomiędzy podregionami. Podregion katowicki (Katowice, Mysłowice, Ruda Śląska, Świętochłowice, Chorzów i Siemianowice Śląskie): 159 dużych polskich firm; podregion bytomski (Bytom, Piekary Śląskie, Radzionków, Zbrosławice, Tarnowskie Góry, Świerklaniec oraz Ożarówice): 85 dużych polskich firm (GZM, 2022). W pozostałych trzech podregionach liczba dużych podmiotów gospodarczych oscyluje na podobnym poziomie, tj. około 100 podmiotów (il. 3).



II. 2. Układ przestrzenny GZM. Oprac. aut. na podst. danych (GZM, 2022)

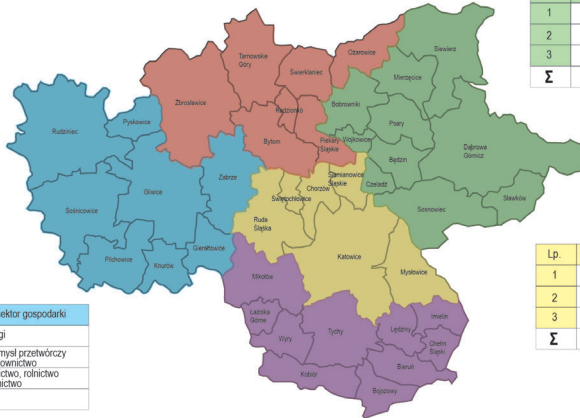
Gospodarka Górnośląsko-Zagłębiowskiej Metropolii jest uzależniona od obecnego modelu strefowego – specjalnych stref ekonomicznych. Są to wydzielone i niezamieszkałe części terytorium GZM, w których działalność gospodarcza prowadzona jest na preferencyjnych warunkach określonych w Ustawie o specjalnych strefach ekonomicznych z dnia 20 października 1994 roku. Najszybszy rozwój stref nastąpił w miejscach z dobrze rozwiniętą infrastrukturą, bliskością dróg szybkiego ruchu i obecnością dużych ośrodków miejskich.

W 1996 roku ustanowiono Katowicką Specjalną Strefę Ekonomiczną (KSSE), która obejmuje grunty o powierzchni 2749,3570 ha, położone na terenach miast takich jak: Bielsko-Biała, **Bieruń**, **Bytom**, Częstochowa, **Dąbrowa Górnicza**, **Gliwice**, Jastrzębie-Zdrój, **Katowice**, Kędzierzyn-Koźle, **Knurów**, Lubliniec, Myszków, Orzesze, **Piekary Śląskie**, Racibórz, Rybnik, **Siemianowice Śląskie**, Sławków, **Sosnowiec**, **Świętochłowice**, **Tychy**, Wodzisław Śląski, **Zabrze**, Zawiercie i Żory, oraz gmin: Czechowice-Dziedzice, Czerwionka-Leszczyny, Głuchołazy, Godów, Gogolin, Kietrz, Koniecpol, Krapkowice, Krzepice, **Lędziny**, Miedźna, Myślenice, Ogrodzieniec, Olesno, Pawłowice, Radziechowy-Wieprz, Rajcza, Rudziniec, Siewierz, Strzelce Opolskie, Ujazd, Węgierska Górka i Woźniki².

² Rozporządzenia Rady Ministrów z dnia 18 czerwca 1996 r. w sprawie ustanowienia katowickiej specjalnej strefy ekonomicznej w województwie katowickim, Dz. U. 1996 nr 88 poz. 397.

Lp.	liczba firm w podregionie	sektor gospodarki
1	66	usługi
2	19	przemysł przetwórczy i budownictwo
3	0	górnictwo, rolnictwo i leśnictwo
Σ	85	

Lp.	liczba firm w podregionie	sektor gospodarki
1	86	usługi
2	21	przemysł przetwórczy i budownictwo
3	0	górnictwo, rolnictwo i leśnictwo
Σ	107	



Lp.	liczba firm w podregionie	sektor gospodarki
1	72	usługi
2	29	przemysł przetwórczy i budownictwo
3	1	górnictwo, rolnictwo i leśnictwo
Σ	101	

Lp.	liczba firm w podregionie	sektor gospodarki
1	110	usługi
2	44	przemysł przetwórczy i budownictwo
3	5	górnictwo, rolnictwo i leśnictwo
Σ	159	

Lp.	liczba firm w podregionie	sektor gospodarki
1	78	usługi
2	22	przemysł przetwórczy i budownictwo
3	2	górnictwo, rolnictwo i leśnictwo
Σ	102	

Legenda:

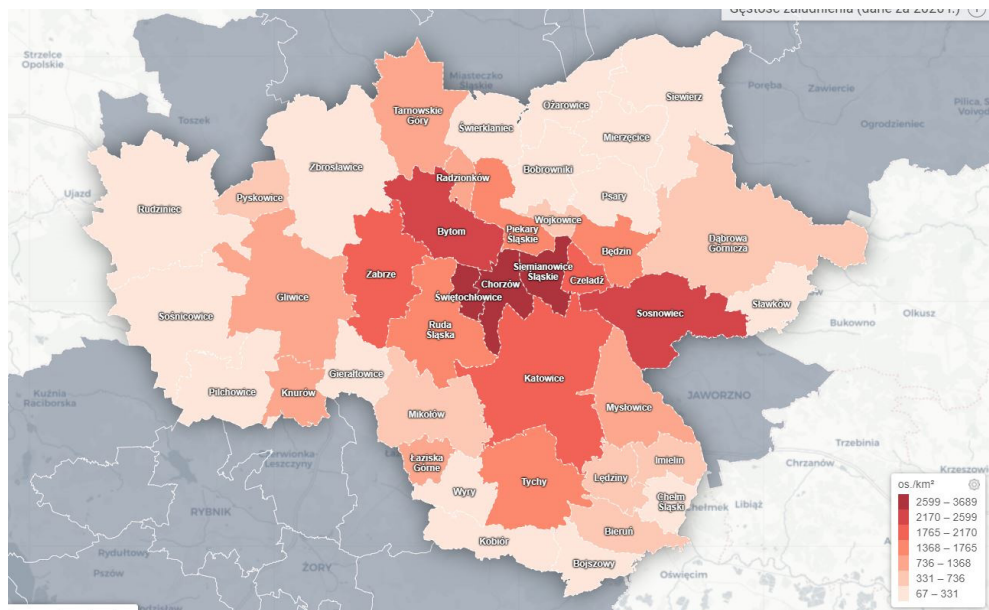
- podregion bytomski
- podregion sosnowiecki
- podregion tyski
- podregion gliwicki
- podregion katowicki
- podregion tyski

Il. 3. Podział GZM na podregiony oraz największe polskie firmy działające na jej terenie. Oprac. aut. na podst. danych (GZM, 2022)

KSSE od samego początku była jedną z najprężniej rozwijających się w całej Polsce (Cicha-Nazarczuk, 2021). Warunki, jakie zostały stworzone przedsiębiorcom, przyczyniły się do jej szybkiego rozwoju (Dziendziura, Smolarek i Piotnek, 2021). W latach 2015–2021 KSSE wydała 364 decyzje o przyjęciu inwestorów. Niestety w przekonaniu inwestorów specjalne strefy ekonomiczne nie posiadają ciekawych ofert dla małych i średnich przedsiębiorstw (Cicha-Nazarczuk, 2021). W związku z tym zmianie w postrzeganiu stref ekonomicznych ma służyć nowelizacja prawa oraz kampanie promocyjne stref (PAP, 2022). O lokalizacji firm coraz częściej decydują tak zwane czynniki miękkie, np.: lokalizacja, czy też istniejące urządzenia kulturalne i rekreacyjne lub atrakcyjny krajobraz (Kamiński, 2021).

3.2. KAPITAŁ LUDZKI

Liczba mieszkańców od zawsze była uniwersalnym wskaźnikiem zarówno jakościowym, jak i ilościowym, według którego opisywano kondycję miasta (Jacobs, 2017). W Polsce istnieje długa tradycja badania struktur miejskich, a początek jej miał miejsce już w latach trzydziestych XX wieku (Ormicki, 1932).



Il. 4. Gęstość zaludnienia GZM – rok 2020 (GZM, 2022)

Analizy wykazały, że obecnie centralne części metropolii charakteryzują się znacznie większą gęstością zaludnienia niż jej obrzeża (il. 4). Warto zwrócić uwagę, że najwyższy wskaźnik gęstości zaludnienia notowany jest w Chorzowie, Siemianowicach Śląskich oraz Świętochłowicach (il. 4), a najniższy w Rudzińcu, Sośnicowicach i Kobiórze (DSiPP, 2022). Do najliczniejszych gmin zaliczamy Katowice, Sosnowiec oraz Gliwice.

Należy podkreślić, iż znacznie niższe wskaźniki gęstości zaludnienia notuje się w gminach miejskich oraz wiejskich zlokalizowanych poza centralnym obszarem (Zygmunt, 2018). Jak sugerują Dyszy i Zuzańska-Żyśko (2021) obszary wiejskie położone w bezpośrednim sąsiedztwie dużych miast podlegają silnym procesom migracyjnym. W latach 2011–2020 na skutek migracji wewnętrznych rdzeń miejski GZM opuściło 42 113 osób (il. 5) (suma liczby ludności – rdzeń GZM), zaś w gminach ościennych przybyły 14 633 osoby (suma liczby ludności – strefa zewnętrzna). Oznacza to, że na przestrzeni 10 lat średnio w każdej z miejscowości ościennych przybyły 522 osoby, zaś miasta na prawach powiatu zmniejszyły się o prawie 3240 osób (il. 5).

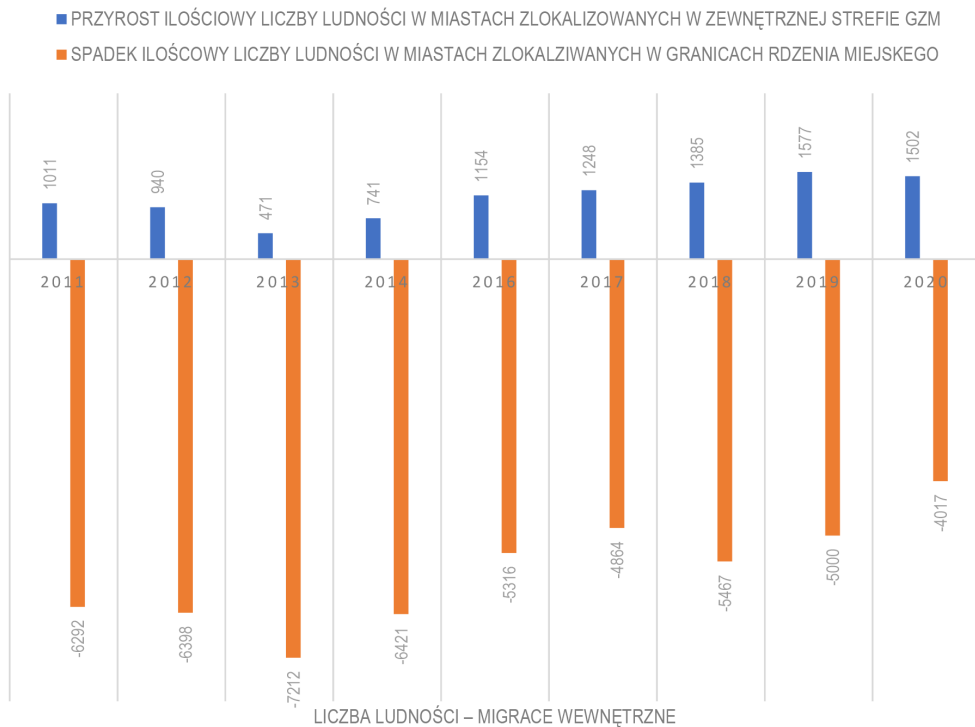
Obecne trendy migracyjne (tab. 2) pokrywają się ze zmianami liczby ludności przewidzianymi w eksperymentalnym opracowaniu prognozy ludności gmin na lata 2017–2030 sporządzonym przez Główny Urząd Statystyczny (GUS, 2017). W tabeli 2 dane z kolumn 2–5 opracowane zostały przez Górnośląsko-Zagłębiowską Metropolię (GZM D. S., 2022), kolumny 6 oraz 7 zostały

opracowane na potrzeby niniejszego opracowania. W kolumnie 6 przedstawiono różnicę ilościową, a w kolumnie 7 zmianę procentową liczby ludności, jaką przewiduje się do roku 2030. Największego przyrostu liczby ludności należy się spodziewać w gminach strefy zewnętrznej (tab. 2 oraz il. 6). Największe wzrosty liczby ludności notuje się na terenach gmin wiejskich nieprzekraczających 10 tys. mieszkańców (tab. 1), takich jak np. Pilchowice, Wiry czy Bojszowy, największy spadek w miastach powyżej 150 tys. mieszkańców.

Tabela 1. Liczba ludności na rok 2020. Oprac. aut. na podst. danych (GZM, 2022)

Lp.	JST	Liczba ludności	Lp.	JST	Liczba ludności
1	Katowice	290 553	22	Radzionków	16 903
2	Sosnowiec	197 586	23	Lędziny	16 731
3	Gliwice	177 049	24	Zbrosławice	16 385
4	Zabrze	170 924	25	Świerklaniec	12 505
5	Bytom	163 255	26	Siewierz	12 387
6	Ruda Śląska	136 423	27	Psary	12 268
7	Tychy	126 871	28	Gierałtówice	12 252
8	Dąbrowa Górnicza	118 285	29	Pilchowice	12 138
9	Chorzów	106 846	30	Bobrowniki	12 122
10	Mysłowice	74 559	31	Rudziniec	10 682
11	Siemianowice Śląskie	66 270	32	Imielin	9269
12	Tarnowskie Góry	61 756	33	Sośnicowice	8906
13	Będzin	56 008	34	Wojkowice	8877
14	Piekary Śląskie	54 702	35	Wiry	8600
15	Świętochłowice	49 108	36	Bojszowy	8045
16	Mikołów	41 003	37	Mierzęcice	7623
17	Knurów	37 801	38	Sławków	6935
18	Czeladź	31 039	39	Chełm Śląski	6403
19	Łaziska Górne	22 130	40	Ożarówice	5806
20	Bieruń	19 375	41	Kobiór	4971
21	Pyskowice	18 455			

MIGACJE WEWNĘTRZNE



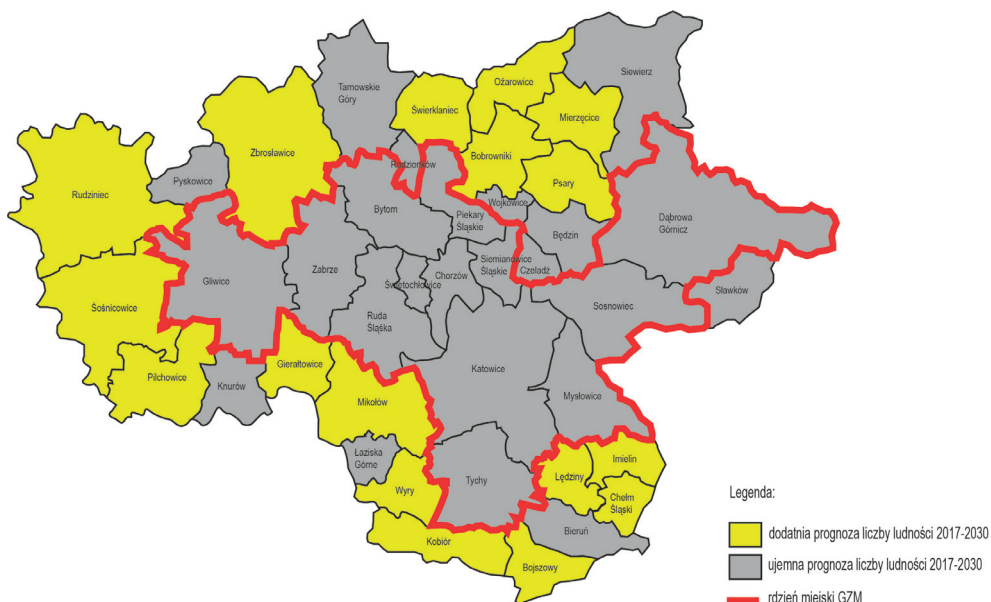
Il. 5. Migracje wewnętrzne na terenie GZM. Oprac. aut. na podst. danych (GZM, 2022)

Tabela 2. Prognozowane zmiany liczby ludności w perspektywie długoletniej 2017–2030 (kolor żółty gminy strefy zewnętrznej/ kolor szary gminy rdzenia GZM). Kolumny 1–5 (GZM, D.S., 2022); kolumny 6–7 – oprac. aut.

Nazwa JST	Liczba ludności w roku 2017	Liczba ludności w roku 2022	Prognoza liczby ludności na rok 2025	Prognoza liczby ludności na rok 2030	Prognozowana zmiana liczby ludności	Zmiana procentowa
1	2	3	4	5	6	7
Będzin	57 376	56 328	55 561	54 118	-3258	-5,68
Czeladź	31 821	30 461	29 592	28 074	-3747	-11,78
Wojkowice	9019	8755	8583	8265	-754	-8,36

Bobrowniki	11 970	12 132	12 202	12 295	325	2,72
Mierzęcice	7688	7795	7851	7913	225	2,93
Psary	12 001	12 160	12 262	12 425	424	3,53
Siewierz	12 347	12 254	12 186	12 042	-305	-2,47
Sławków	7080	7061	7049	7028	-52	-0,73
Knurów	38 462	37 340	36 527	34 985	-3477	-9,04
Pyskowice	18 364	18 064	17 844	17 432	-932	-5,08
Gierałtowiec	11 994	12 451	12 684	13 036	1042	8,69
Pilchowice	11 811	12 350	12 641	13 086	1275	10,80
Rudziniec	10 655	10 831	10 904	10 993	338	3,17
Sośnicowice	8828	9060	9182	9344	516	5,85
Łaziska Górne	22 439	22 381	22 240	21 881	-558	-2,49
Mikołów	40 237	40 683	40 802	40 844	607	1,51
Wry	8114	8815	9202	9836	1722	21,22
Kobiór	4933	5026	5058	5103	170	3,45
Radzionków	16 829	16 570	16 380	16 005	-824	-4,90
Tarnowskie Góry	61 057	60 060	59 306	57 843	-3214	-5,26
Ożarówce	5760	5890	5954	6039	279	4,84
Świerklaniec	12 042	12 450	12 652	12 939	897	7,45
Zbrostawice	15 928	16 131	16 222	16 300	372	2,34
Bieruń	19 593	19 248	18 954	18 345	-1248	-6,37
Imielin	8985	9414	9640	9987	1002	11,15
Łędziny	16 769	16 975	17 053	17 068	299	1,78
Bojszowy	7761	8190	8427	8799	1038	13,37
Chełm Śląski	6252	6425	6532	6677	425	6,80
Bytom	168 252	161 365	157 070	149 646	-18 606	-11,06
Chorzów	109 037	107 205	106 023	103 883	-5154	-4,73
Dąbrowa Górnica	121 074	116 974	114 156	109 106	-11 968	-9,88

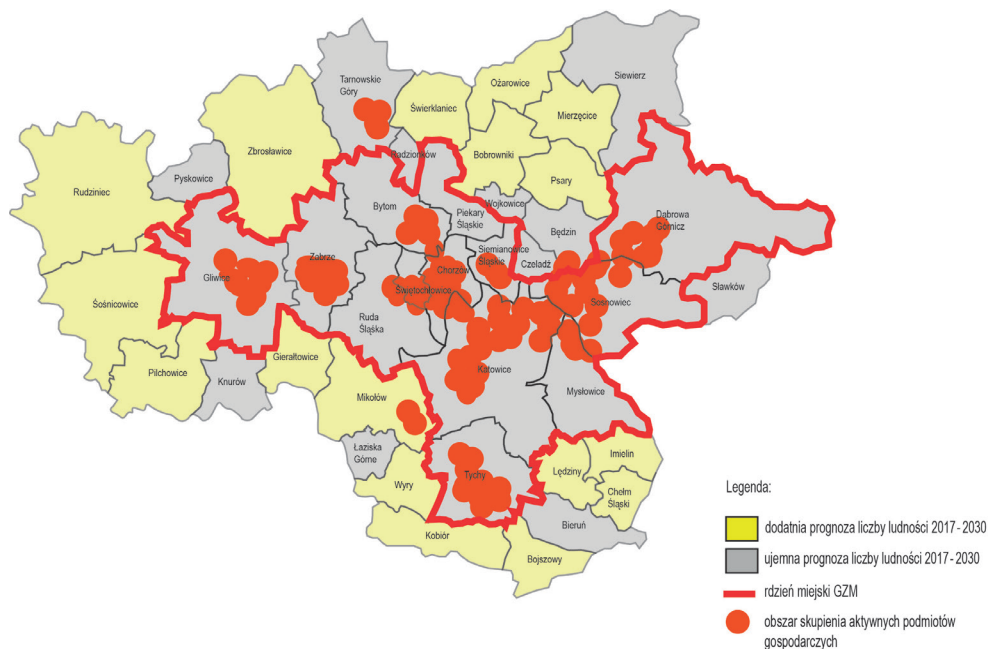
Gliwice	181 300	176 495	173 221	167 369	-13 931	-7,68
Katowice	295 821	284 009	276 462	263 423	-32 398	-10,95
Mysłowice	74 360	73 013	72 000	70 110	-4250	-5,72
Piekary Śląskie	55 598	53 763	52 570	50 499	-5099	-9,17
Ruda Śląska	138 380	134 338	131 613	126 744	-11 636	-8,41
Siemianowice Śląskie	67 533	65 280	63 660	60 694	-6839	-10,13
Sosnowiec	204 005	194 227	188 027	177 242	-26 763	-13,12
Świętochłowice	50 259	48 293	47 065	44 922	-5337	-10,62
Tychy	127 997	125 676	123 835	120 193	-7804	-6,10
Zabrze	174 245	167 874	163 770	156 585	-17 660	-10,14



II. 6. Prognozowane zmiany liczby ludności w perspektywie długoletniej 2017–2030.

Oprac. aut. na podst. danych (GZM, 2022)

Zestawiając ze sobą prognozowane zmiany liczby ludności oraz miejsca alokacji podmiotów gospodarczych (il. 7), można wyciągnąć wniosek, że duża oferta atrakcyjnych terenów dla inwestorów (a co tym idzie – tworzenia nowych miejsc pracy) nie przekłada się na chęć zamieszkania. Z analizy danych wynika, że pomimo większych możliwości zarobkowych ciągle notowany jest odpływ ludności z terenów bardziej zurbanizowanych.



Il. 7. Prognozowane zmiany ludności oraz obszary skupienia aktywnych podmiotów gospodarczych. Oprac. aut. na podst. (GZM, 2022; Gwosdz, Sobala-Gwosdz, Czakan, 2021: 116)

4. DYSKUSJA I WNIOSKI

Rozwój miejski jest opisywany przez redystrybucję przestrzenną, przepływ firm, ludzi oraz towarów (Klasik, 2019). Na przełomie XIX i XX wieku pojawiało się wiele idei mających na celu opisanie i uzdrowienie występujących problemów miejskich (Blazy, 2021). Suburbanizacja jest zjawiskiem niezwykle złożonym, mającym wpływ na współczesne procesy przemiany miast. Z przeprowadzonych analiz wynika, że pomimo skupienia nowych podmiotów gospodarczych oraz tworzenia nowych miejsc pracy w centralnej części GZM, brakuje chętnych do zamieszkiwania tych terenów. Infrastruktura drogowa oraz dostępność zbiorowych środków transportu dają możliwość szybkiego przemieszczania się oraz zamieszkiwania

w lokalizacjach oddalonych od miejsc pracy (Blazy, 2021). Z badań przeprowadzonych na terenie GZM wynika, że pomiędzy granicami miast następuje ciągły przepływ ludności, a obszary terytorialne gmin są mocno zwarte. Dotyczy to nie tylko struktury przestrzennej, ale również sprawnych połączeń komunikacyjnych (Jędrzejewski, 2018). Większość miast rdzeniowych ma silny wpływ na obszary podmiejskie, które oferują szereg korzyści wynikających ze swojej lokalizacji (Dyszy i Zuzańska-Żyśko, 2021).

Rdzeń metropolii oferuje atrakcyjne miejsca pracy, a jej obrzeża sprzyjają przenoszeniu się ludności na obszary mniej zurbanizowane. Wyludnianie się ścisłego rdzenia oraz dogęszczanie przedmieść jest jednym z głównych wyzwań, przed jakimi dzisiaj stoi jednostka miejska. W badaniach wykazano, że miejsca pracy generowane przez usługi w ścisłym rdzeniu GZM nie wpływają bezpośrednio na liczbę ludności na terytorium miast na prawach powiatu, jednakże mają one wpływ na mniejsze gminy otaczające ten obszar. Badania wykazały, że mieszkańcy chętnie przenoszą się z dużych miast zlokalizowanych w rdzeniu miejskim do gmin strefy zewnętrznej. Przeprowadzone badania potwierdziły silną korelację pomiędzy gminami.

BIBLIOGRAFIA

- Blazy, R. (2021). *Architektura i urbanistyka. Idea miasta. 1870–1970*. Kraków: Wydawnictwo Politechniki Krakowskiej.
- Cicha-Nazarczuk, M. (2021). *Zróżnicowanie wpływu specjalnych stref ekonomicznych na rynek pracy w Polsce*. Olsztyn: Instytut Badań Gospodarczych.
- Delendowicz, J. (2008). *Z dziejów kolejnictwa na Śląsku*. Żory: Muzeum Miejskie w Żorach.
- Drobniak, A., Polko, A., Plac, K. (2014). *Diagnoza sytuacji społeczno-ekonomicznej. Miasta Katowice wraz z wyznaczeniem obszarów rewitalizacji i analizą strategiczną*. Katowice: DSiPP.
- DSiPP. (2022). *Górnośląsko-Zagłębiowska Metropolia*. Pobrano z: <https://infogzm.metropolia.gzm.pl/Demografia.html> (dostęp: 25.05.2022).
- Dyszy, M., Zuzańska-Żyśko, E. (2021). Strefy wpływu miasta a migracje ludności w regionie policentrycznym. *Konwersatorium Wiedzy o Mieście*, 5(33), 101–115.
- Dzieńdziora, J., Smolarek, M., Piotnek, B. (2021). Activation of Investment Processes in the Context of Operation of Special Economic Zones in Poland. *European Research Studies Journal*, XXIV(1), 130–146.
- Gasidło, K. (2013). Przekształcenia terenów i obiektów przemysłowych jako problem urbanistyczno-architektoniczny województwa śląskiego. *Zeszyty Naukowe. Architektura / Politechnika Śląska*, 52, 65–80.
- Gasidło, K. (2019). Kierunki reurbanizacji terenów przemysłowych w Polsce. W: K. Gasidło, A. Klasik, R. Muster, *Nowa urbanizacja na starym podłożu* (s. 25–35). Katowice: Wydawnictwo Uniwersytetu Ekonomicznego w Katowicach.

- Gomółka, M. (2019). *Postmiasto: strategie dla wyludniających się miast Warszawa – Kraków*. Warszawa–Kraków: Instytut Rozwoju Miast i Regionów.
- Grzegorzczak, M. (2018). Inwestorzy znów przyspieszyli. *Puls Biznesu*. Pobrano z: <https://www.pb.pl/inwestorzy-znow-przyspieszyli-902373> (dostęp: 06.05.2022).
- GUS. (2017). *Prognoza liczby ludności gmin na lata 2017–2030 (opracowanie eksperymentalne)*. Warszawa: Główny Urząd Statystyczny.
- GUS. (2020). *Główny Urząd Statystyczny*. Pobrano z: <https://stat.gov.pl/obszary-tematyczne/ludnosc/ludnosc/powierzchnia-i-ludnosc-w-przekroju-terytorialnym-w-2020-roku,7,17.html> (dostęp: 15.05.2022).
- GUS. (2021). *Główny Urząd Statystyczny*. Pobrano z: <https://stat.gov.pl/> (dostęp: 01.05.2022).
- Gwosdz, K., Sobala-Gwosdz, A., Czakon, P. (2021). *Poziom i dynamika rozwoju gospodarczego na obszarze GZM z uwzględnieniem funkcji metropolitalnych*. Warszawa–Kraków: Instytut Rozwoju Miast i Regionów.
- GZM. (2022). [hasła: *mapy, prognozy ludności, demografia*]. Pobrano z: <https://infogzm.metropoliagzm.pl/> (dostęp: 01.05.2022).
- GZM, D.S. (2018). *Program działań strategicznych Górnośląsko-Zagłębiowskiej Metropolii do roku 2022 – Nowy wymiar synergii*. Katowice: Górnośląsko-Zagłębiowska Metropolia.
- Jacobs, J. (2017). *Wielkie małe plany. Zbiór krótkich tekstów*. Warszawa: Fundacja Centrum Architektury.
- Jaroszevska, E. (2019). *Kurczenie się starych miast przemysłowych i przeciwdziałanie jego negatywnym skutkom*. Warszawa–Kraków–Poznań: Instytut Rozwoju Miast i Regionów.
- Jędrzejewski, A. (2018). *Rekomendacje dla rozwoju nowoczesnej mobilności na obszarze Górnośląsko-Zagłębiowskiej Metropolii (GZM)*. Katowice: Górnośląsko-Zagłębiowska Metropolia.
- Jopek, D., Musiał-Malago, M. (2021). Kurczące się miasta jako proces przemiany miast w świetle wybranych aspektów. *Teka Komisji Urbanistyki i Architektury Oddziału PAN w Krakowie*, 49, 115–135.
- Kamińska, D., Rduch, P. (2019). Charakterystyka i wyzwania stojące przed Górnośląsko-Zagłębiowską Metropolią. W P. Kosiń, J. Podsiadło, *Wybrane problemy funkcjonowania Górnośląsko-Zagłębiowskiej Metropolii* (s. 11). Dąbrowa Górnicza–Katowice: Wydawnictwo Naukowe Akademii WSB.
- Kamiński, Z. (2021). Planistyczna diagnoza terytorialna na przykładzie województwa śląskiego. *Builder*, 25(6), 23–25.
- Klasik, A. (2019). Nowa urbanizacja regionu miejskiego. *Prace Naukowe / Uniwersytet Ekonomiczny w Katowicach*, 9–24.
- Majer, A. (2014). *Odrodzenie miast*. Łódź: Wydawnictwo Uniwersytetu Łódzkiego, Wydawnictwo Naukowe Scholar.
- MFIPR. (2019). *Krajowa Strategia Rozwoju Regionalnego*. Warszawa: Ministerstwo Funduszy i Polityki Regionalnej.

- Opania, S. (2012). *Tożsamość a wizerunek obszarów poprzemysłowych przykład aglomeracji Górnośląskiej*. Gliwice: Wydawnictwo Politechniki Śląskiej.
- Ormicki, W. (1932). Rozmieszczenie przyrostu rzeczywistego w Polsce. *Wiadomości Geograficzne*, 9–13.
- PAP. (2022). Pobrano z: <https://ksiegowosc.infor.pl/obrot-gospodarczy/finanse-i-inwestycje/5453825,Katowicka-Specjalna-Strefa-Ekonomiczna-Rekordowe-inwestycje.html> (dostęp: 01.05.2022).
- Rozporządzenia Rady Ministrów z dnia 18 czerwca 1996 r. w sprawie ustanowienia katowickiej specjalnej strefy ekonomicznej w województwie katowickim, Dz. U. 1996 nr 88 poz. 397.
- Sudjic, D. (2017). *Język Miast*. Kraków: Wydawnictwo Karakter.
- Ustawa z dnia 20 października 1994 r. o specjalnych strefach ekonomicznych, Dz. U. 1994 nr 123 poz. 600.
- Ustawa z dnia 9 marca 2017 r. o związku metropolitalnym w województwie śląskim, Dz. U. 2017 poz. 730.
- Zöpel, C. (2011). *Zagłębie Ruhry i Górny Śląsk w sieci metropolii europejskich, Dom Współpracy Polsko-Niemieckiej*. Gliwice–Opole: Dom Współpracy Polsko-Niemieckiej.
- Zuzańska-Żyśko, E. (2012, luty). Funkcje metropolitalne w Górnośląskim Obszarze Metropolitalnym. *Studia Regionalne i Lokalne*, 2(48), 39–57.
- Zuziak, Z., Grzybowski, A. (2018). *Centra miast metropolitalnych w Polsce, urbanistyka a polityka przestrzenna*. Katowice: Wyższa Szkoła Techniczna w Katowicach.
- Zygmunt, A. (2018). Potencjał demograficzny Górnośląsko Zagłębiowskiej Metropolii: szanse, zagrożenia, perspektywy. *Górnośląskie Studia Socjologiczne*, 2, 100–119.