

Dorota Wantuch-Matla (dorota.wantuch-matla@pk.edu.pl)

 <https://orcid.org/0000-0002-9636-4946>

Wydział Architektury, Politechnika Krakowska

Przemiany lokalnego środowiska zabudowy mieszkaniowej i publicznej związanej z rozwojem przemysłu w gorlickim Gliniku Mariampolskim. Szkic badawczy

Transformation of the local environment of residential and public developments associated with industrial development in Glinik Mariampolski in the city of Gorlice – an outline research

Streszczenie

Artykuł przedstawia wstępną analizę przeobrażeń przestrzennych obszaru Glinika Mariampolskiego w mieście Gorlice w województwie małopolskim, związanych z rozwojem lokalnej rafinerii i fabryki na przestrzeni ostatniego 120-lecia. Jej celem było zbadanie wpływu, jaki miał kontekst poprzemysłowego dziedzictwa na rozbudowę tej części miasta i jej dzisiejszy obraz. Przeprowadzone badania wstępne stanowią przyczynek do dalszych, pogłębionych analiz związanych ze współczesnymi zmianami krajobrazu tego obszaru.

Słowa kluczowe: Glinik, Glinik Mariampolski, dziedzictwo poprzemysłowe, osiedla pracownicze

Abstract

The article presents a preliminary analysis of the spatial transformation of the Glinik Mariampolski area in the town of Gorlice in the Lesser Poland Voivodeship related to the development of the local refinery and factory that has occurred over the last 120 years. The aim of the analysis was to investigate the impact that the post-industrial heritage had on the development of this part of the town and its image today. The preliminary research is a contribution to further in-depth analyses of contemporary changes in the area's landscape.

Keywords: Glinik, Glinik Mariampolski, post-industrial heritage, housing environment, worker's housing estates

1. WSTĘP

Gorlice, miasto małopolskie ulokowane w średniowieczu u zbiegu rzek Ropy i Sękówki, które przez stulecia budowało swoją bogatą i burzliwą – jak na stosunkowo niewielkie rozmiary i, wydawać by się mogło, ustronną lokalizację – historię. Jego dzisiejszy kształt jest w znacznej mierze efektem przemian i fluktuacji o charakterze ekonomicznym, w szczególności w odniesieniu do przemysłu naftowego i maszynowego. Sercem miasta jest w oczywisty sposób jego najstarsza, śródmiejska część o cennym, zachowanym średniowiecznym układzie przestrzennym ulic i placów (Kuśnierz, 2020), której tkanka architektoniczna została bardzo dotkliwie zniszczona w trakcie działań wojennych frontu austriacko-rosyjskiego w 1915 r. (Kuśnierz, 1990; 2020; Ruszała, 2015) i następnie odbudowana z uwzględnieniem pierwotnego układu (z jedynie niewielką ingerencją). Jednak to właśnie położona na północ od śródmieścia, nieformalna dzielnica Gorlic, zwana Glinikiem Mariampolskim, dawna wieś włączona w granice administracyjne miasta w 1954 r. – od końca XIX w., stanowiła scenery wielu istotnych wydarzeń historycznych i zmian przestrzennych o istotnym znaczeniu lokalnym i ponadlokalnym.

Zarówno miasto Gorlice, jak też cały powiat gorlicki doczekały się ponadto wielu publikacji o charakterze popularyzatorskim czy przewodnikowym. Wiele napisano w kontekście historycznym – szczególnie I wojny światowej i jednej z największych bitew tamtego czasu, stoczonej w 1915 r. Istnieją także dość liczne publikacje dotyczące przemysłowego rozwoju Gorlic, takie, które w ogólny sposób odnoszą się do etapów tego rozwoju oraz idących za nim lokalnych, społeczno-kulturalnych, przestrzennych czy też przyrodniczych uwarunkowań. Między innymi o Gliniku Mariampolskim w ujęciu geograficznym pisała Maria Dobrowolska w ramach badań nad geografią osiedli południowej Małopolski (Dobrowolska, 1957). O samym rozwoju przestrzennym Glinka nie powstało zbyt wiele opracowań. Większość dostępnych publikacji odnosi się przede wszystkim do całościowego ujęcia miasta, gdzie Glinik jest jedynie jego elementem. Odstępstwem od tego jest sytuacja, gdy publikacje odnoszą się do historii tutejszego przemysłu naftowego, której Glinik był główną sceneryą. Te ostatnie stanowią ważne źródło informacji także o rozwoju zabudowy tego obszaru. W tym miejscu jako najbardziej cenna należy przytoczyć książkę *Dzieje Fabryki Maszyn Glinik. Wydanie pamiątkowe* Andrzeja Ćmiecha (2014). W zakresie przekształceń lokalnego układu urbanistycznego cennych informacji przestrzennych i architektonicznych dotyczących przemian miasta dostarczają publikacje autorskie bądź współautorskie dawnego architekta miasta Gorlice – Józefa Baruta (Barut, 1991; Barut, Motyka, Ślawnski, 1962). Natomiast szczegółowej analizy i syntezy wiedzy na temat rozwoju urbanistycznego miasta, danych kartograficznych i ikonograficznych dostarczył w swojej publikacji Kazimierz Kuśnierz (Kuśnierz, 1990, 2020). Wartościowym odniesieniem może być również publikacja *Jaśliska w średniowieczu na tle miast dawnego powiatu bieckiego* (Kuśnierz-Krupa, 2013).

Istotnym opracowaniem jest ponadto artykuł Jarosława Huebnera pt. „Znaczenie architektury dwudziestolecia międzywojennego w dziele edukacji narodu – na przykładzie

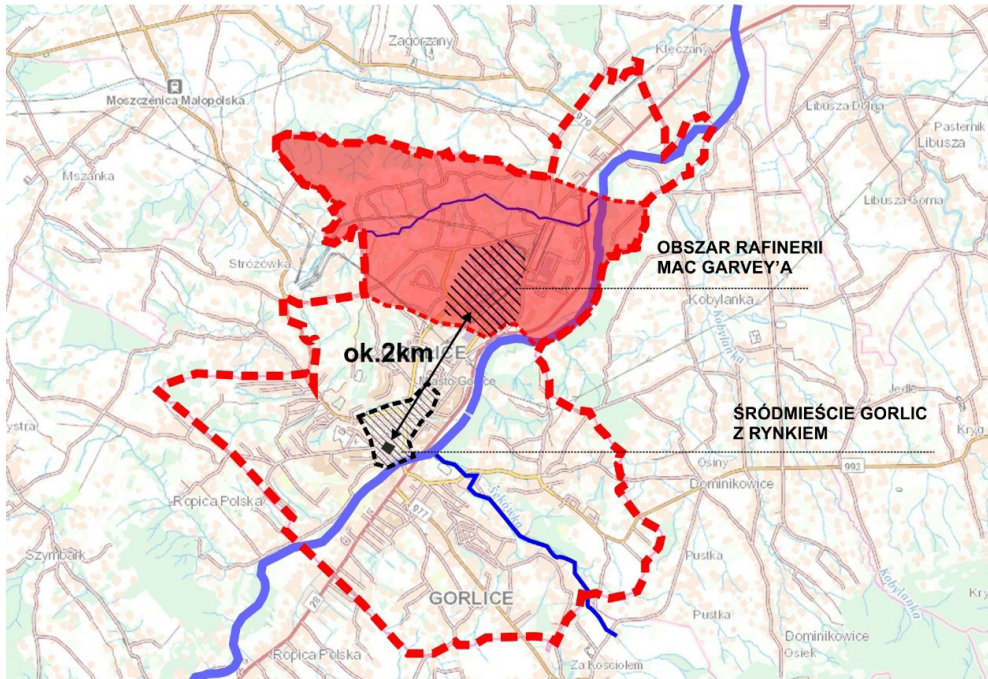
budowy publicznej szkoły powszechnej w Gliniku Mariampolskim” (Huebner, 2021). W swoim artykule – poza przedstawieniem omawianego obiektu szkoły – autor przedstawia szeroki i szczegółowy kontekst rozwoju zabudowy mieszkaniowej i publicznej w najbliższym otoczeniu rafinerii wzdłuż ulic: kard. Stefana Wyszyńskiego i Józefa Michalusa. Literackiego, a przy tym pełnego historycznych odniesień wglądu w dawny naftowy świat Beskidu Niskiego, w tym dawnego i współczesnego Glinika, dokonała Monika Sznajderman w swojej książce *Pusty las* (Sznajderman, 2019). Informacje na temat Glinika bądź powiązanych z nim zagadnień znaleźć można w dostępnych miejskich dokumentach planistycznych i strategicznych.

2. METODY BADAWCZE

Przeprowadzone badanie oparto na przeglądzie dostępnych danych: literatury przedmiotu, dostępnych archiwalnych i współczesnych materiałów kartograficznych i ikonograficznych, zdjęć lotniczych wykonanych w latach między 1966–2022 oraz ortofotomap istniejących w zasobach platformy internetowej Geoportalu Krajowego oraz Małopolskiej Infrastruktury Informacji Przestrzennej (MIIP) dla okresu 2003–2022. Dokonano także przeglądu dostępnych opracowań planistycznych (bieżącego i archiwalnego studium, zapisów tekstowej i graficznej części planu miejscowego, w zakresie dotyczącym Glinika).



Il. 1. Widok mapy Glinika Mariampolskiego z 1850 r. (APP, b.d.). Oprac. aut.



Il. 2. Diagram przedstawiający zarys obszaru Glinika (jasny czerwony) z 1850 r. w kontekście aktualnych administracyjnych granic miasta. Na podstawie mapy z Systemu Informacji Przestrzennej Miasta Gorlice (b.d.). Oprac. aut.

W poszukiwaniach skupiono się na przemianach obszaru nieformalnej dzielnicy Glinik Mariampolski w granicach obrysu dawnej wsi o tej samej nazwie, która przylegała do miasta aż do lat 50./60. XX w., kiedy wciągnięto ją w administracyjne granice miasta Gorlice.

Jako granicę obszaru badawczego przyjęto obszar obrysu wsi wzięty z mapy z 1850 r. (il. 1). Wyjątkiem są zabudowania mieszkaniowe osiedli z wielkiej płyty i innych obiektów realizowanych przez władze rafinerii i fabryki poza historycznym obszarem Glinika, by uchwycić skalę oddziaływania inwestycji „przyfabrycznych” w przestrzeni miasta Gorlice. Skupiono się na kształtowaniu się obszarów dzielnicy fabrycznej tworzącej się w sąsiedztwie rafinerii i fabryki. Wzięto także pod uwagę przemiany krajobrazu glinickich obszarów wiejskich ulokowanych na północ od rafinerii, spoglądając na nie poprzez pryzmat historycznych map i zdjęć uwidaczniających rozwój zabudowy zagrodowej i jednorodzinnej, czy też rozwój infrastruktury drogowej.

3. GLINIK MARIAMPOLSKI – RYS ROZWOJU HISTORYCZNEGO DO II WOJNY ŚWIATOWEJ

Pierwsze wzmianki na temat sąsiadującej z Gorlicami wsi o nazwie Glinik Mariampolski pochodzą z XIII w. z zapisków Feliksa Kiryka (Kuśnierz, 1990: 10). W kolejnych stuleciach wieś przechodziła z rąk do rąk kolejnych właścicieli – począwszy od Derśława Karwacjana (ok. 1350 r.), między innymi także jego syna Derśława II (po 1404 r.), Jana Odrowąża Strasza czy kolejnych pokoleń rodziny Pieniążków i Łętowskich (Kuśnierz, 1990: 13–27).

Co ciekawe, ropę znajdowano już w tych okolicach z początkiem XIX w. W ostatnich jego dekadach na terenach wzdłuż całego łańcucha Karpat odnaleziono liczne i bogate źródła naftowe, co pociągnęło za sobą silny rozwój przemysłu naftowego w okolicznych miejscowościach. Do Gorlic w tym okresie ściągnął także Ignacy Łukasiewicz, farmaceuta i założyciel pierwszej kopalni ropy i późniejszy twórca lampy naftowej. Od tego momentu w całym powiecie gorlickim powstawały kolejne kopalnie, rafinerie, zakłady. W latach 1883–1885 niejaki William H. Mac Garvey wraz ze współnikiem, austriackim finansistą Johnem Bergheimem wybudował jedną z największych rafinerii właśnie w Gliniku Mariampolskim. W jej sąsiedztwie powstał także jego dom¹. W pierwszym okresie glinickiej działalności Mac Garvey ufundował ponadto szkołę powszechną oraz pierwszy niewielki zespół drewnianych jednokondygnacyjnych obiektów mieszkaniowych wraz z ochronką dla dzieci (obiekty mieszkaniowe i ochronka przy ul. Fryderyka Chopina – dziś nieistniejące). W późniejszym czasie przy rafinerii rozwinęły się tzw. Warsztaty Naprawcze, wiele lat później przekształcone w prężnie działającą Fabrykę Maszyn Wiertniczych i Górniczych „Glinik”. Fabryka częściowo działa jeszcze do dziś. W 1884 r. dzięki działaniom Mac Garveya i jego współnika uruchomiono ważną linię kolejową ze stacją w Gliniku Mariampolskim i Zagórzanach wraz z bocznicą do rafinerii, łączącą Gorlice z trasą Galicyjskiej Kolei Transwersalnej, co dawało szerokie możliwości wymiany towarowej z krajami europejskimi (Liana, 2011: 30). W 1895 r. spółka „Bergheim & Mac Garvey” uzyskała zgodę Austriackiego Ministerstwa Spraw Wewnętrznych na założenie tzw. Galicyjskiego Karpackiego Towarzystwa Akcyjnego jako kontynuacji działalności spółki. Jej siedzibą niezmiennie pozostawał Glinik Mariampolski (Ćmiech, 2014). W 1877 r. powstało Krajowe Towarzystwo Naftowe w Galicji, którego wiceprezesem był Mac Garvey (Barut, 1991: 223–224).

Wydarzenia powyższe czyniły z Gorlic ośrodek postrzegany już wówczas jako kluczowy dla rozwoju wspomnianej odnogi przemysłu w regionie. W pierwszej dekadzie XX w. zapoczątkowano funkcjonowanie Fabryki Maszyn Wiertniczych i Górniczych, działalność rozpoczęły także niezależne od fabryki zakłady drzewne (dzisiejszy „Forest”) i zakłady materiałów izolacyjnych (dzisiejszy „Matizol”). Dalszy rozwój został przyhamowany przez wybuch I wojny

¹ Mac Garvey zamieszkiwał w Wiedniu, jednak w Gliniku Mariampolskim bywał bardzo często, aby czynnie uczestniczyć w życiu społecznym i kulturalnym.

światowej i fakt, że przez obszar ziemi gorlickiej przebiegała linia frontu walk austriacko-rosyjskich (Ruszała, 2015; Kobylarczyk, 2014). Czas wojenny zbiegł się ze śmiercią Williama Mac Garveya, po którym kierownictwo w rafinerii przejął jego syn Fred Mac Garvey, który również starał się kontynuować dzieło ojca. W latach 30. XX w. wokół przemysłowej zabudowy Glinika powstał rodzaj przyfabrycznej dzielnicy, na którą składały się obiekty zaplecza biurowego, socjalnego oraz kulturalne dla pracowników administracji, a także robotników. Powstały wówczas: budynek szkoły podstawowej, tzw. kolonia mieszkaniowa domów parterowych dla pracowników fabryki (Płoszaj, 2019: 18–19; Huebner, 2021: 20–21). Jak można przeczytać w dokumencie pt. „Program opieki nad zabytkami powiatu gorlickiego na lata 2017–2020”: „Najciekawsze budynki – o okazałej, modernistycznej architekturze – powstawały tuż przed wybuchem I wojny światowej w rejonie dzisiejszych ulic kard. Stefana Wyszyńskiego i Józefa Michalusa: reprezentacyjny budynek administracyjny i domy mieszkalne” (Markowicz, 2016: 50, 72). Powstały ponadto ciekawe architektonicznie i ważne na kulturalno-społecznej mapie miasta obiekty kasyn: urzędniczego, zaprojektowanego przez wiedeńskich projektantów Wagnera i Febera, i robotniczego, a także sąsiadujące z nimi domy pracownicze dla wyższej kadry (1910–1922). W kasynie urzędniczym toczyło się bujne życie



II. 3. Różnorodna typologia zabudowy mieszkalnej dla pracowników fabryki, ul. Ściegiennego.
Fot. i oprac. aut. (a, d), J. Matla (b, c)

towarzyskie, istniała tam też biblioteka, odbywały się najistotniejsze wydarzenia, wystawy i bale. Na tyłach budynku kasyno to posiadało zespół kortów tenisowych (funkcja kortów do dziś w tym miejscu istnieje). W drugim obiekcie realizowano bogatą ofertę kulturalno-rozrywkową i edukacyjną dla fabrycznej braci robotniczej. Niestety obiekt został zrównany z ziemią w czasie nalotów bombowych podczas II wojny światowej. Po wojnie ocalały budynek kasyna urzędniczego przejął funkcje kasyna robotniczego.

W czasie działań wojennych w latach 1914–15 zabudowania rafinerii i fabryki ucierpiały (potężne pożary rafinerii, zniszczenia przekryć dachowych), ale w stosunkowo niewielkim stopniu w przeciwieństwie do miejskiego śródmieścia, które wedle przekazów zostało zniszczone w 80%. Obiekty przemysłowe zostały w niedługim czasie po ustaniu wojennej zawieruchy przywrócone do działania (Ćmiech, 2014: 36; Ruszała, 2015: 81–82).

W okresie międzywojennym w związku ze światowym kryzysem ekonomicznym ucierpiały także przemysł gorlicki. W związku z obniżonym zainteresowaniem zakupu urządzeń wiertniczych w okresie tym spadła nie tylko ich sprzedaż, ale także warunki zatrudnienia pracowników. Tuż po wybuchu II wojny światowej, w 1939 r. tereny przemysłowego Glinika zostały przejęte przez administrację wojskową „Deutsche Rohölgruben Verwaltung Erdölkommission beim Oberkommando der Wehrmacht”, a tę część miasta nazwano wówczas „Bohrgarätafabrik Glinik”. W kolejnych latach zmieniał się niemiecki zarząd fabryki, aż ostatecznie trafiła pod kuratelę spółki „Karpathen Öl Aktiengesellschaft” i pozostała do samego końca wojny w rękach okupanta. W okresie wojennym fabryka działała bardzo prężnie. Niemcy wykorzystywali narzędzia wiertnicze w związku z rosnącymi potrzebami nowo zajmowanych przez nich terenów Wschodniego Zagłębia Naftowego. Był to okres dużego wydobycia ropy, istotnej do prowadzenia działań wojennych. W końcówce wojny Niemcy wywieźli z Glinika ogromną ilość specjalistycznego sprzętu, dokonując ogromnych szkód (Ćmiech, 2014: 60–62).

4. GLINIK MARIAMPOLSKI – RYS ROZWOJU HISTORYCZNEGO PO II WOJNIE ŚWIATOWEJ

Czasy po II wojnie, a dokładnie okres lat 60., to czas stopniowego odradzania się rafinerii i fabryki, odbudowy powojennych zniszczeń (podczas wyzwalań ziemi gorlickiej niestety część przemysłowej zabudowy ucierpiała w lotniczym ostrzale bombowym). Znow dość szybko udało się jednak dokonać koniecznych remontów, a w nowej, powojennej rzeczywistości zrestrukturyzowano fabrykę na bazie nowych idei i zasad. Utworzono uspołeczniony zakład pod nazwą „Centralne Warsztaty Naftowe w Gliniku Mariampolskim”. Od 1951 r. Glinik był w fazie prosperity, będąc w owych czasach jedynym tak olbrzymim zakładem produkcji maszyn i sprzętu wiertniczego w kraju. Zarząd zakładu dbał o swoich pracowników na wiele sposobów. W okresie przełomu lat 50. i 60. niedaleko zakładu na stokach wzgórz wytyczono ok. 100 działek o pow. ok. 200 m² mających służyć pracownikom i ich rodzinom



Il. 4. Widok ogródków działkowych z tzw. Osiedlem Górnym w tle. Fot. i oprac. aut.

jako miejsce upraw owoców i warzyw (zapatrzenie w żywność) oraz miejsce rekreacji czy towarzyskich spotkań (Ćmiech, 2014: 74–75).

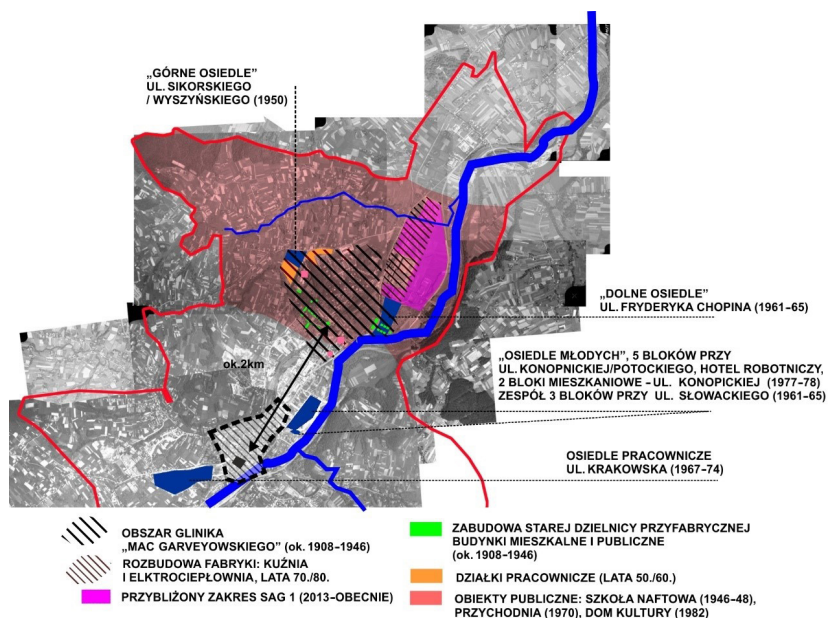
Gdy kolejne lata przyniosły budowę nowych osiedli, część z nich powstała na sporych fragmentach obszarów działkowych (np. tzw. Osiedle Górne, realizacja – 1950 r.), jednak właścicielom wcześniej znajdujących się tam działek proponowano wówczas działkowe parcele w innych częściach miasta. Na terenach fabrycznych stworzono także osiedle barakowe dla 100 rodzin pracowników Warsztatów Naftowych czy też obiekt pracowniczej stołówki (oba powstały w roku 1947 r.) (Ćmiech, 2014: 74–75). W parze z rozwojem mieszkalnictwa szła rozbudowa terenów przemysłowych obejmująca coraz większe tereny, trwająca do końca lat 80.

5. ROZBUDOWA GLINIKA – OSIEDLA I TERENY MIESZKANIOWE, OBIEKTY SAKRALNE I TERENY REKREACYJNE W OKRESIE PRL-U

Jak pisze Ćmiech, po roku 1951, podczas gdy dzięki wsparciu władz centralnych trwał proces unowocześniania fabryki, zarząd zakładu dążył także do przyciągnięcia w to miejsce nowych wykwalifikowanych kadr inżynierskich i robotniczych. Nieco później, w okresie 1956–1960, w sąsiedztwie Glinika wybudowano obiekt tzw. przychodni międzyzakładowej



Il. 5. Zdjęcie kościoła pw. Matki Bożej Nieustającej Pomocy w Gorzowie Śląskim, u zbiegu ulic Dmowskiego, Paderwskiego i Wyszyńskiego, autor nieznan (KMBNP, 2022)



Il. 6. Zestawienie najistotniejszych inwestycji inicjowanych przez władze Glinika na rzecz stworzenia atrakcyjnego środowiska mieszkaniowego i społecznego dla pracowników rafinerii i fabryki. Oznaczenia stworzono na podkładzie ze zdjęć lotniczych z lat 80. (Geoportal krajowy, b.d.). Oprac. aut.

(1970) oraz budynek Zasadniczej Szkoły Przyzakładowej Fabryki Maszyn i Sprzętu Wiertniczego „GLINIK” (1969–1972). Na potrzeby pracowników wybudowano także obiekty i zespoły mieszkaniowe: osiedle zakładowe przy ul. Chopina (siedem 5-piętrowych bloków z 224 mieszkaniami, tzw. dolne osiedle), 3 bloki przy ul. Słowackiego (poza Glinikiem) oraz kolejne 288 mieszkań spółdzielczych (przy współpracy ze Spółdzielnią Mieszkaniową „Rozwój”), w tym tzw. Górne Osiedle u zbiegu ulic kard. Stefana Wyszyńskiego i Sikorskiego, a także osiedle przy ul. Krakowskiej (poza Glinikiem). W 1983 r. po latach uzgodnień i przygotowań w miejsce wcześniejszej kaplicy fundowanej jeszcze przez Mac Garveya (1908), potem rozbudowanej (1937), wybudowano bardzo nowatorską, odważną jak na lokalne realia, bryłę kościoła pw. Matki Bożej Nieustającej Pomocy (il. 3), której projekt zatwierdziło Biuro Rozbudowy Architektury i Planowania w Nowym Sączu (niestety w dotychczasowych badaniach nie odnaleziono danych dot. nazwiska autora projektu). Wkrótce po tym wybudowano także budynek plebani (projekt: P. Dygoń) (KMBNP, 2022).

Przy ulicy Józefa Michalusa nieopodal fabryki powstał lokalny dom kultury. Stopniowo postępową także obszarowa ekspansja fabryki w kierunku północno-wschodnim w ramach II etapu rozbudowy. Powstały wówczas nowe obiekty technologiczne, m.in.: kuźnia,



Il. 7. Widok osiedli mieszkaniowych przy ul. Fryderyka Chopina (a), oraz Krakowskiej/ Mikołaja Kopernika (b). Fot. i oprac. aut.



Il. 8. Widok tzw. Osiedla Młodych (a) oraz punktowców (b). Fot. i oprac. aut.

magazyn stali i elektrociepłownia (oddana do użytku w 1977 r.). W latach 80. nadal trwały także inwestycje w mieszkalnictwo, powstawały kolejne bloki, już nie tylko w samym Gliniku, ale i poza nim (np. tzw. Osiedle Młodych, wybudowane przy ul. Konopnickiej). By przyspieszyć i wspomóc procesy budowlane, jak pisze Andrzej Ćmiech, część przejętych fabryk przekształcono w „fabrykę domów”, tworzącą elementy budowlane. W latach 1971–1978 fabryka była właścicielem 1700 mieszkań (jednym z największych w kraju), a także hotelu robotniczego. W tym czasie w całej fabryce pracowało ok. 7 tys. pracowników. Władze fabryki dbały także o tworzenie przestrzeni rekreacji i w 1977–1978 oddano mieszkańcom miasta otwarte baseny publiczne oraz lodowisko. Okres świetności fabryki został jednak przerwany w latach 80., kiedy krajem zaczęły wstrząsać wydarzenia polityczne oraz piętrzące się problemy ekonomiczne (Kaliński, 2021). Wkrótce nastąpiła przemiana gospodarki zarządzanej centralnie w system rynkowy, co skutkowało olbrzymimi turbulencjami – restrukturyzacjami, zmianami własnościowymi i zwolnieniami (Ćmiech, 2014: 138–147).

6. ZMIANY W KRAJOBRAZIE GLINIKA MARIAMPOLSKIEGO W POCZĄTKACH XXI W.

Jak pisze Kazimierz Kuśnierz, Glinik Mariampolski jako wieś od wieków rozwijał się wzdłuż skarp dolinki potoku Muchówka w części północnej, od południa jego krawędzią był lokalny trakt zwany „skrótowym”, a od północy droga dziś będąca ul. Graniczną. Rozwój tej wsi kształtował się od wschodu na zachód, pierwotnie był też mocno uwarunkowany „prostokątem” lokalnych traktów i pofałdowaniem terenu (Kuśnierz, 1990: 43,52). Współcześnie Glinik to nazwa nieformalnej dzielnicy miasta, a jej granice postrzegane są dość płynnie. W granicach dawnej wsi rozwija się z jednej strony spokojna, pozostająca na uboczu dzielnica mieszkaniowa (domy jednorodzinne, szczególnie w północnej części, za rafinerią), a jednocześnie w części wschodniej rozrasta się strefa aktywności gospodarczej w niedalekim sąsiedztwie ul. Bieckiej, terenów kuźni i elektrociepłowni. Obszar dawnej rafinerii, dziś pod zarządem kolejnych właścicieli, porósł wysokimi drzewami i pozostaje terenem niedostępnym. Jeszcze kilka lat temu na jaw wypłynęły fakty o nielegalnym przetrzymywaniu na jej terenie niebezpiecznych, toksycznych odpadów (Gorlice Nasze Miasto, 2020). Dawne pola uprawne i pastwiska stopniowo są zabudowywane budownictwem jednorodzinny. Na obszarze Glinika Mariampolskiego powstały nowe trasy drogowe (obwodnice), np. przebudowana, dawniej kameralna, a dziś tranzytowa ul. Wincentego Pola, czy też ul. Biecka, okrążająca tereny dawnej elektrociepłowni i wspomniany obszar strefy aktywności gospodarczej (SAG I). Planuje się dalszą ekspansję terenów SAG.

Podupada również obszar „starej” rafinerii, jak też sąsiednie, powiązane z nią zabudowania. Kasyno urzędnicze w 2020 r. zostało rozebrane przez prywatnego właściciela działki, a w jego miejscu powstaje deweloperski wielopiętrowy apartamentowiec. Niszczeje także oryginalny budynek administracyjny przy ul. Wyszynskiego, podobnie jak nieodległy dom kultury przy ul. Józefa Michalusa. W sąsiadującym z rafinerią parku, dziś zwanym im. Williama Mac Garveya, można znaleźć przebudowane pozostałości jego rezydencji, w niczym nieprzypominające o odległych czasach świetności. Park wraz z zespołem zabudowy zostały uwzględnione w tzw. Katalogu zasobów kulturowych powiatu gorlickiego, z rekomendacją wpisu parku i wybranych obiektów do rejestru zabytków (Markowicz, 2016). Poza odnowionym niedawno parkiem publicznym im. Williama H. Mac Garveya poprzemysłowe dziedzictwo nie jest szczególnie promowane i pozostaje raczej reliktem docenianym przez wielbicielei beskidzkich szlaków naftowych czy też zabytków techniki (choć pozostaje terenem niedostępnym, podziwiać można je głównie z zewnątrz). Tzw. podobszar Glinik został włączony do obszaru rewitalizacji, co wskazano w dokumencie Gminnego Programu Rewitalizacji Miasta Gorlice na lata 2016–2023. Wskazano tam istotne potencjały tego miejsca, m.in.:

- dziedzictwo historyczne i spuściznę związaną z przemysłem naftowym;
- potencjały z punktu widzenia rozwoju społeczno-gospodarczego obszaru i całego miasta;
- możliwość przywrócenia omawianemu terenowi pierwotnych funkcji reprezentacyjnych, symbolicznych oraz komunikacyjnych;
- potencjał do rozwijania turystyki industrialnej (GPRM, 2016–2017: 80–81).

W Gminnym Programie Rewitalizacji dla Gminy Gorlice na lata 2017–2023 stwierdzono, co następuje: „Potrzebne jest ukierunkowanie na wsparcie ożywienia miejscowych zakładów przemysłowych, jak »Glinik« i »Rafinerii«” (GPRG, 2017: 8).



Il. 9. Widok dawnego, nieistniejącego już kasyna urzędniczego (Google Maps, b.d.)



Il. 10. Widok istniejących jeszcze budynków mieszkalnych dla wyższej kadry robotniczej w sąsiedztwie nowego deweloperskiego budynku wielorodzinnego, wybudowanego na działce, gdzie wcześniej stał obiekt kasyna urzędniczego. Fot. i oprac. aut.

Za jeden z efektów przyjętego kierunku działań rewitalizacyjnych wokół dawnej rafinerii naftowej uznać można podjęcie w 2022 r. całościowego remontu i renowacji budynku Gorlickiego Centrum Kultury (1956 r.), znajdującego się u zbiegu ulic ul. Józefa Michalusa i Solidarności. O tym jednak, czy inwestycja ta istotnie wpłynie na odzyskanie przez obiekt dawnego blasku, przekonać będzie można się najpewniej po dłuższym okresie trudnych, wymagających prac remontowych.



Il. 11. Widok istniejących budynków wokół dawnego wejścia do fabryki: budynek administracji (a), budynek domu kultury i zachowany budynek przyfabryczny z czasów przedwojennych (b), zadaszenie przy wejściu do fabryki (c, d), budowa z czasów powojennych. Fot. i oprac. aut.

Pnąca się ku Górnemu Osiedlu ul. Wyszyńskiego zachowała urok, podobnie jak i samo osiedle wraz z sąsiadującą z nim połącją nadal funkcjonujących ogródków działkowych. Szkoła podstawowa została odnowiona i rozbudowana w nowoczesnym stylu. Osiedle i obiekty mieszkaniowe przy ul. Chopina, między ulicami: Kopernika i Krakowskiej czy też Osiedle Młodych, dziś zamieszkane w znacznym stopniu przez osoby starsze, są nadal jednymi z największych w mieście obiektów i zespołów mieszkaniowych. Tereny rekreacyjne związane ze wspomnianym parkiem miejskim czy też obiektami basenowymi pozostają w rękach miasta i stanowią niezmiennie ważne, odwiedzane przez mieszkańców atrakcje. Komin elektrociepłowni pozostaje wyrazistą dominantą lokalnego krajobrazu, widoczną z najodleglejszych krańców Gorlic i spoza miasta (il. 6).



Il. 12. Widok komin elektrociepłowni oraz urządzeń rafinerii od strony wiejskich zabudowań i ul. Granicznej w północnych krańcach Glinika Mariampolskiego. Fot. archiwum aut.

7. PODSUMOWANIE

Przeprowadzony wstępny przegląd dostępnych danych i materiałów pozwala stwierdzić, że zmiany przestrzenne, zachodzące na obszarze Glinika Mariampolskiego były silnie determinowane przez działania władz rafinerii i fabryki na rzecz rozwoju zabudowy mieszkaniowej i użytku publicznego. W początkach XX w., w okresie międzywojnia i późniejszym powojennym, a następnie okołotransformacyjnym, rozbudowywane osiedla, obiekty infrastruktury społecznej, a także znaczące powiększenie rozmiarów fabryczno-przemysłowych miały istotny wpływ nie tylko na wizerunek samego Glinika Mariampolskiego, ale także innych części Gorlic. Relikty „mac-garveyowskiej” rafinerii, dziś wciąż podpadające, mają potencjał, aby

zostać wykorzystane choćby na rzecz turystyki (Kruczek, 2019), stanowiąc dziś interesujące studium wieloaspektowych przemian przestrzeni małego miasta o dziedzictwie przemysłowym. Ochrona najwartościowszych elementów dziedzictwa po „galicyjskim królu nafty”, a także zakodowanego w układzie przestrzennym zapisu historycznego okresu świetności Glinika i Gorlic powinna być priorytetem. Niemniej jednak interesujące mogłyby być także pogłębione badania nad zabudowaniami osiedli i obiektów użyteczności publicznej okresu lat powojennych, do lat 80., oraz ich powiązań z siecią lokalnych przestrzeni publicznych. Kolejnym działaniem badawczym mogłaby być także analiza przemian rozległego obszaru zabudowy wiejskiej w północnej i północno-zachodniej jego części. W przestrzeni glinickiej wsi można dziś zaobserwować stopniowe jej zabudowywanie budownictwem jednorodzinnym. Istotne i widoczne są także przemiany środowiska naturalnego – nieuprawiane pola i zaniedbane łąki zarastają lasem. Istniejący jeszcze u progu tego stulecia wysoki starodrzew wzdłuż wspomnianej wcześniej rzeczki Muchówki w trakcie regulacji biegu strumienia został w znacznym stopniu usunięty.

Podjęcie pogłębionych analiz archiwalnych i współczesnych dokumentów planistycznych oraz wizyt studialnych w terenie mogłoby dać szerszy i bardziej wnikliwy obraz glinickiej rzeczywistości. Dalsze badania nad rozwojem tej części Gorlic mogłyby ponadto wesprzeć rewitalizacyjne starania podejmowane przez władze miejskie oraz pomogłyby zwrócić uwagę na wartość kulturową i krajobrazową nadal jeszcze malowniczej glinickiej wsi.

Tab. 1. Zestawienie ważniejszych obiektów powstałych dzięki działaniom Mac Garvey'a, a w późniejszych dekadach władz fabryki. Oprac. aut.

| BUDYNKI MIESZKALNE (najważniejsze) | ROK POWSTANIA | CZY ISTNIEJE? |
|----------------------------------------------------------------------------|------------------------------------|----------------------|
| Osiedle robotnicze (ul. Ściegiennego) | ~1900 (szacunkowo) | tak |
| Osiedle robotnicze, budownictwo drewniane (ul. Fryderyka Chopina) | ~1900 (szacunkowo) | nie |
| 2 budynki mieszkalne (ul. Fryderyka Chopina) | Nieznany (szacunkowo 1910–1920) | tak |
| 2 obiekty mieszkalne dla wyższej kadry robotniczej wraz z bud. biurowym | 1910–1914 | tak |
| Osiedle Górne (ul. Wyszyńskiego/ Sikorskiego) | 1950 | tak |
| Osiedle Dolne (ul. Fryderyka Chopina) | 1961–1965 | tak |
| Osiedle (ul. Krakowska/ Mikołaja Kopernika) | 1967–1974 | tak |
| Punktowce (5) przy Osiedlu Młodych | 1961–1965 | tak |
| Osiedle Młodych (ul. Konopnickiej) | 1977–1978 | tak |

| BUDYNKI PUBLICZNE & SAKRALNE (najważniejsze) | ROK POWSTANIA | CZY ISTNIEJE? |
|--------------------------------------------------------------------------------------------------------------------------|--------------------------------------|-----------------------------|
| Szkoła powszechna, pierwsza szkoła, powstała na gruntach przekazanych przez Mac Garveya Towarzystwu Szkoły Ludowej | 1895 | nie |
| Ochronka dla dzieci | ~1900 (szacunkowo) | nie |
| Kapliczka (w miejscu dzisiejszego kościoła pw. Matki Bożej Nieustającej Pomocy) | 1908 | nie |
| Budynek administracji fabryki z symboliką górniczą (skrzyżowane młoty) i pozdrowieniem „Szczęść Boże” na elewacji | 1910–1914 | tak |
| Kasyno robotnicze | 1910–1914 | tak (funkcja mieszkalna) |
| Kasyno urzędnicze | 1910–1914 (wg innego źródła 1922) | nie |
| Szkoła podstawowa | 1926–1929 | tak |
| Dom kultury (w momencie otwarcia Zakładowy Dom Kultury „Górnik”) | 1949–1956 | tak |
| Przychodnia międzyzakładowa | 1970 | tak (inna funkcja) |
| Kościół pw. Matki Bożej Nieustającej Pomocy | 1983 | tak |

BIBLIOGRAFIA

- APP. (b.d.). Archiwum Państwowe w Przemyślu. Pobrane z: <https://www.archiwa.gov.pl/> (dostęp: 30.09.2022).
- Barut, J. (1991). *Gorlice. Studium historyczno-urbanistyczne miasta*. Brzozów: Wyd. Muzeum Regionalne PTTK w Brzozowie.
- Barut, J., Motyka, B., Ślowski, T. (1962). *Nad rzeką Ropą*. Kraków: Wydawnictw Literackie.
- Ćmiech, A. (2014). *Dzieje Fabryki Maszyn „Glinik”. Wydanie pamiątkowe*. Gorlice: Stowarzyszenie Inwestorów Finansowych GLINIK – Gorlice.
- Dobrowolska, M. (1958). Badania nad geografią osiedli południowej Małopolski. *Rocznik Naukowo-Dydaktyczny*, 8, 93–124.
- Geoportal krajowy. (b.d.). Pobrane z: https://mapy.geoportal.gov.pl/imap/lmgp_2.html?gpmmap=gp0 (dostęp: 15.09.2022).
- Google Maps. (b.d.). Pobrano z: [google.maps.pl](https://www.google.pl/maps) (dostęp: 15.09.2022).

- GPRG. (2017). Gminny Program Rewitalizacji dla Gminy Gorlice na lata 2017–2023. Pobrano z: http://www.rpo.malopolska.pl/download/program-regionalny/rewitalizacja/87_Gorlice_aktualizacja.pdf (dostęp: 28.09.2022).
- GPRM. (2016–2017). Gminny Program Rewitalizacji Miasta Gorlice na lata 2016–2023. Pobrano z: http://www.rpo.malopolska.pl/download/program-regionalny/rewitalizacja/91_Gorlice_Miasto.pdf (dostęp: 28.09.2022).
- Huebner, J. (2021). Znaczenie architektury dwudziestolecia międzywojennego w dziele edukacji narodu – na przykładzie budowy szkoły powszechnej w Gliniku Mariampolskim. W: M. Motak (red.), *Architektura i urbanistyka. Studia nad architekturą i urbanistyką Polski międzywojennej* (s. 9–37). Kraków: Politechnika Krakowska im. Tadeusza Kościuszki.
- Kaliński, J. (2021). Kryzys gospodarczy w latach 1979–1982 zwiastunem upadku PRL. *Optimum. Economic Studies*, 1(103), 3–23.
- KMBNP. (2022). Kościół Matki Bożej Nieustającej Pomocy. Pobrane z: <https://nieustajacepomocy.gorlice.pl/> (dostęp: 21.09.2022).
- Kobyłarczyk, K. (2014). *Wielki wybuch 1914–1918*. Kraków: MIK.
- Kruczek, Z. (2019). Rola turystyki w zachowaniu dziedzictwa przemysłu naftowego w Polskich Karpatach, *Turystyka kulturowa*, 3, 33–52.
- Kuśnierz, K. (1990). *Gorlice. Zarys rozwoju przestrzennego miasta do czasów najnowszych*. Kraków: Politechnika Krakowska im. Tadeusza Kościuszki.
- Kuśnierz, K. (2020). Historia rozwoju przestrzennego Gorlic w średniowieczu w kontekście bieżącej ochrony konserwatorskiej – wybrane zagadnienia. *Wiadomości Konserwatorskie*, 64, 17–27.
- Kuśnierz-Krupa, D. (2013). *Jaślicka w średniowieczu na tle miast dawnego powiatu bieckiego*. Kraków: Politechnika Krakowska im. Tadeusza Kościuszki.
- Liana, A. (2011). *Gorlice: wiek rozwoju*. Gorlice: Wyd. Muzeum „Dwory Karwacjanów i Gładyszów”.
- Markowicz, D. (2016). *Program opieki nad zabytkami powiatu gorlickiego na lata 2017 – 2020*. Pobrane z: http://edziennik.malopolska.uw.gov.pl/WDU_K/2017/590/akt.pdf (dostęp: 08.09.2022).
- Nigbor-Chmura, A. (2020). *Jest ośmiu oskarżonych w sprawie toksycznych odpadów na Rafinerii. Wywiezienie chemikaliów będzie kosztowało miasto 50 mln złotych!* Pobrano z: <https://gorlice.naszemiasto.pl/jest-osmiu-oskarzonych-w-sprawie-toksycznych-odpadow-na/ar/c1-7760135> (dostęp: 20.11.2022).
- Old Maps Online. (b.d.). Pobrane z: <https://www.oldmapsonline.org/map/nypl/1226375> (dostęp: 29.09.2022).
- Płoszaj, A. (2019). *Glinik Mariampolski. Wspomnienia i zdjęcia*. Pobrane z: <https://docplayer.pl/188340613-Antoni-ploszaj-glinik-mariampolski-wspomnienia-i-zdjecia.html> (dostęp: 08.09.2022).

- PSRM. (2021). Projekt Strategii Rozwoju Miasta Gorlice na lata 2021–2030. Pobrane z: <https://www.gorlice.pl/files/files/Projekt%20Strategii%20Rozwoju%20Miasta%20Gorlice%20na%20lata%202021-2030.pdf> (dostęp: 16.09.2022).
- Ruszała, K. (2015). *Wielka wojna w małym mieście. Gorlice w latach 1914–1918*. Kraków: Towarzystwo Wydawnicze „Historia Iagellonica”.
- SGR. (2021). Strategia Rozwoju Gminy Gorlice na lata 2021–2030. Pobrano z: <https://bip.malopolska.pl> (dostęp: 15.09.2022).
- System Informacji Przestrzennej Miasto Gorlice. (b.d.). Pobrano z: <https://sip.gison.pl/gorlicemiasto> (dostęp: 30.09.2022).
- Sznajderman, M. (2019). *Pusty las*. Wołowiec: Wydawnictwo Czarne.