

**Alicja Maciejko** (a.maciejko@aiu.uz.zgora.pl)

 <https://orcid.org/0000-0003-0252-1769>

**Mirosław Strzelecki** (m.strzelecki@aiu.uz.zgora.pl)

 <https://orcid.org/0000-0001-9334-0917>

Instytut Architektury i Urbanistyki, Wydział Budownictwa, Architektury i Inżynierii Środowiska, Uniwersytet Zielonogórski

## **Projektowanie i planowanie infrastruktury turystycznej na terenach ochrony przyrody objętych projektami planów ochrony**

### **Designing and planning tourist infrastructure in nature protection areas covered by protection plans**

#### Streszczenie

Artykuł porusza problemy związane z projektowaniem elementów infrastruktury turystycznej na terenach ochrony przyrody na przykładzie projektu realizowanego w Parku Narodowym Gór Stołowych. Zdaniem autorów realizacja ta ujawniła lukę w procesie projektowym i wykonawczym, która może sprzyjać powstaniu chaosu przestrzennego, degradacji walorów krajobrazowych i powodować nieadekwatną ingerencję w zastaną przyrodę.

Słowa kluczowe: architektura krajobrazu, krajobraz chroniony, mała architektura drewniana, Góry Stołowe

#### Abstract

The article discusses the problem of designing elements of tourist infrastructure in nature protection areas on the example of a project implemented in the Stolowe Mountains National Park. According to the authors, this implementation revealed a gap in the design and execution process, which may be conducive to spatial chaos, degradation of landscape values and cause inadequate interference in the existing nature.

Keywords: landscape architecture, nature landscape protection, small wooden architecture, Stolowe Mountains National Park

## 1. WSTĘP

Artykuł porusza problem projektowania elementów infrastruktury turystycznej na terenach ochrony przyrody, takich jak parki narodowe, parki krajobrazowe oraz rezerваты przyrody, na przykładzie projektu autorów niniejszego artykułu realizowanego od 2010 r. w Parku Narodowym Gór Stołowych. Autorzy podjęli się diagnozy procesu realizacji elementów małej architektury, które zostały zaprojektowane jako projekty modelowe, powtarzalne i spójne stylistycznie. Obiekty te zostały rozmieszczone i zrealizowane na różnorodnej przyrodniczo przestrzeni Parku Narodowego Gór Stołowych, w różnych konfiguracjach, zestawach (w zależności od wskazanych potrzeb), w okresie ponad 10 lat (Maciejko, Strzelecki, 2016; 2022). Zdaniem autorów realizacja ta, przy zachowaniu procedury zgodnej z obowiązującym prawem, czyli z projektem planu ochrony oraz Ustawą o ochronie przyrody, ujawniła lukę, która może sprzyjać powstaniu chaosu przestrzennego i degradacji walorów krajobrazowych obszarów chronionych. Zastosowanie ujednoczonych stylistycznie elementów infrastruktury technicznej, zaprojektowanych przez architektów, oraz plan lokalizacji nie są wystarczające. Ograniczenie się w planach tylko do wskazania miejsc, bez uszczegółowienia ich niepowtarzalnych walorów funkcjonalnych, przestrzennych, kompozycyjnych, a także specyficznych cech przyrodniczych, wymagających indywidualnej oceny, oraz ominięcie roli architekta, na tym etapie może powodować dysonans kompozycyjny i przestrzenny, zarówno funkcjonalny, jak też estetyczny, a także nieadekwatną ingerencję w zastaną przyrodę, co zostało poparte przeanalizowanymi przykładami.

## 2. ZAKRES I FORMA BADAŃ NA TLE OBOWIĄZUJĄCYCH DOKUMENTÓW OCHRONY PRAWNEJ OBSZARÓW PRZYRODNICZYCH

Definicja obiektów infrastruktury turystycznej, tak zwanych obiektów małej architektury, nie jest jednoznaczna. W omawianym przypadku dotyczy obiektów, które są realizowane na terenach prawnej ochrony przyrody, nie są budynkami i nie są realizowane jako obiekty użyteczności publicznej na terenach budowlanych. Oznacza to, że w takim przypadku nie muszą być stosowane przepisy prawa budowlanego i rozporządzenia o warunkach technicznych, jakim powinny odpowiadać budynki i ich usytuowanie. Są to zarówno elementy o małych gabarytach, np. drogowskie, tablice informacyjne i edukacyjne, ławy, stoły, kosze na śmieci, wiaty do odpoczynku, obiekty przy wejściach na obszary chronione (bramy), kasy biletowe, jak też obiekty inżynierskie realizowane w trudnych warunkach terenowych, takie jak trasy, platformy, schody oraz wieże widokowe. Wszystkie działania projektowe na terenie parków narodowych w Polsce są podporządkowane ochronie przyrody i mają pierwszeństwo przed innymi działaniami związanymi z udostępnianiem ich dla zwiedzających. Ochronie podlega w nich cała przyroda oraz swoiste cechy krajobrazu. Z tego względu projektowanie

na terenach krajobrazów chronionych w olbrzymim stopniu różni się od projektowania przestrzeni publicznej w krajobrazie lub na terenach zurbanizowanych. W krajobrazie górskim chronionym dostępność jest ograniczona, obiekty usytuowane są w miejscach trudno dostępnych, w których niemożliwe staje się utrzymanie standardów wymaganych dla przestrzeni użyteczności publicznej, szlaki przystosowane są do ruchu turystycznego w wąskim zakresie, ingerencja w naturalne układy krajobrazowe i przyrodnicze jest ściśle kontrolowana i monitorowana. Niemniej jednak zdaniem autorów standardy projektowania charakterystyczne dla przestrzeni publicznych powinny być realizowane w konkretnych lokalizacjach w jak największym zakresie (szczegółowe plany zagospodarowania, widoki, elewacje na tle krajobrazu, przekroje obejmujące sąsiadujący teren przyrodniczy). Problem projektowania w krajobrazie chronionym jest coraz bardziej aktualny, ponieważ turystyka w takim terenie rozwija się bardzo szybko, coraz większe obszary są udostępniane, powstają nowe konstrukcje, takie jak tarasy widokowe, wieże i mosty. Nawet jeśli nie dotyczą one bezpośrednio krajobrazu przyrodniczego (wiszące ścieżki), to bezpowrotnie zmieniają kompozycję i charakter miejsc naturalnych, w przypadkach krytycznych powodują nieodwracalną degradację, chociaż często niezamierzoną. Uzasadnione są więc postulaty o włączeniu w proces realizacyjny szczegółowych wytycznych projektowania, obok planów ogólnych, planów cząstkowych zagospodarowania miejsc inwestycji oraz każdorazowo analiz widokowych, kompozycyjnych i ich hierarchii w planie ogólnym.

### **2.1. PRZYJĘTE METODY BADAWCZE**

Przyjęto metodę badania analityczno-diagnostycznego, mającego na celu ustalenie stanu faktycznego, zebranie prawdziwych danych i ustalenie wzajemnych zależności pomiędzy zjawiskami i procesami zachodzącymi w środowisku terenów ochrony przyrody, oraz badania jakościowo-ilościowego, mającego charakter empiryczny w postaci wizji lokalnych i dokumentowania zjawisk niekorzystnych. Pozwoliły one na sformułowanie wniosków praktycznych, nadających się do wdrożenia w praktyce legislacyjnej w zakresie terenów ochrony przyrody.

### **2.2. STAN PRAWNY NA OBSZARACH OCHRONY PRZYRODY**

Podstawowym dokumentem prawnym, regulującym sposoby ochrony na obszarach ochrony przyrody, jest Ustawa z dnia 16 kwietnia 2004 r. o ochronie przyrody, w której art. 18.1 nakazuje sporządzanie planów ochrony dla parków narodowych, rezerwatów przyrody i parków krajobrazowych. W art. 20.1 ustawodawca sprecyzował zawartość sporządzanego planu ochrony, jednakże w żadnym z zapisów tego artykułu nie znalazła się regulacja dotycząca formy infrastruktury turystycznej na terenie chronionym. Aktem niższego rzędu, regulującym niniejsze zagadnienie, jest Rozporządzenie Ministra Środowiska z dnia 12 maja

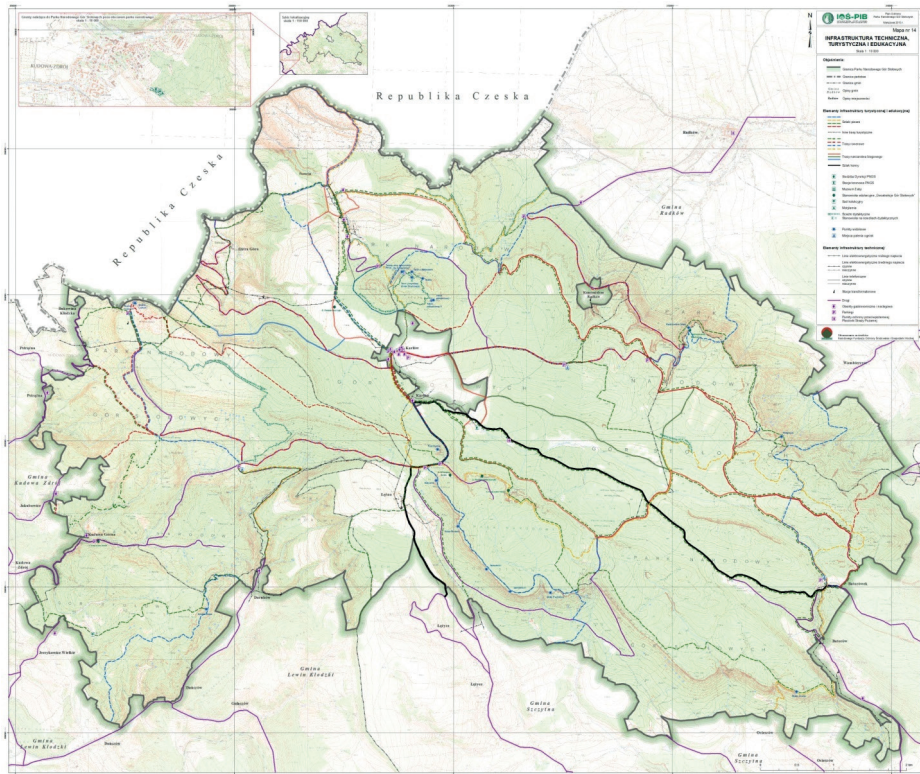
2005 r. w sprawie sporządzania projektu planu ochrony dla parku narodowego, rezerwatu przyrody i parku krajobrazowego, dokonywania zmian w tym planie oraz ochrony zasobów, tworów i składników przyrody. W § 12, pkt. 3 jest mowa o zakresie ustaleń do uwarunkowań i kierunków zagospodarowania przestrzennego gmin, miejscowych planów zagospodarowania przestrzennego, planów zagospodarowania przestrzennego województw. Według powyższego zapisu opracowanie powinno obejmować „rozmieszczenie obiektów i urządzeń służących celom parku narodowego lub rezerwatu przyrody”. Następnie w § 13, pkt. 13 jest następujący zapis:

Mapy tematyczne, o których mowa w § 8, ust. 2, sporządza się w formie cyfrowej, z wykorzystaniem systemu informacji przestrzennej (GIS), w państwowym systemie odniesień przestrzennych, o których mowa w rozporządzeniu Rady Ministrów z dnia 8 sierpnia 2000 r. w sprawie państwowego systemu odniesień przestrzennych (Dz. U. Nr 70, poz. 821), w celu przedstawienia występowania w szczególności, w zależności od potrzeb: [...] infrastruktury technicznej, turystycznej i edukacyjnej.

Z przedstawionej analizy stanu prawnego wynika, że w żadnym z tych dokumentów nie nakłada się obowiązku określenia konkretnych wymagań oraz obligatoryjnych parametrów przestrzennych i estetycznych dla infrastruktury technicznej, turystycznej i edukacyjnej, lokalizowanych na obszarach chronionych, czyli najczęściej obiektów małej architektury. Jednocześnie bardzo szczegółowo omawia się inne kwestie dotyczące ochrony przyrody. W związku z powyższym istnieje możliwość przypadkowego i nieadekwatnego lokalizowania tych elementów sprzyjająca powstaniu chaosu przestrzennego i degradacji walorów krajobrazowych na terenach ochrony przyrody. Problem jest szeroki, jednak na potrzeby niniejszego artykułu dokonano analizy lokalizacji i kompozycji istniejących, zrealizowanych elementów infrastruktury w krajobrazie Gór Stołowych.



Il. 1. Regionalna architektura Sudetów (Maciejko, Strzelecki, 2016)



II. 2. Plan ochrony Parku Narodowego Górze Stołowe (Park Narodowy Górze Stołowe, b.r.)

### 3. ANALIZA LOKALIZACJI I REALIZACJI ELEMENTÓW INFRASTRUKTURY TURYSTYCZNEJ W PARKU NARODOWYM GÓRZE STOŁOWYCH

W 2010 r. dyrekcja Parku Narodowego Górze Stołowe, po konkursie ofert, zleciła autorom artykułu wykonanie tematu projektowego pt. „Projekt zabudowy drewnianej infrastruktury turystycznej obszaru Parku Narodowego Górze Stołowe”. Istotą zadania, jak napisano w zaproszeniu do złożenia ofert, było stworzenie stylu charakterystycznego i rozpoznawalnego dla Parku Narodowego Górze Stołowe, wzorowanego na stylu sudeckim. W skład elementów, jakie należało opracować, wchodziły:

1. Wiata ogniskowa w kształcie podkowy na ok. 30 osób, wewnątrz wiaty o wymiarach 5 x 5 m, podłoga mineralne;
2. Wiata (schron przeciwdeszczowy) z ławami i stołem, długość boków 4 x 3 m, podłoga mineralne;
3. Drogowskaz na skrzyżowanie szlaków turystycznych;

4. Schody na stromych odcinkach szlaków turystycznych;
5. Ogrodzenia parkingów i miejsc odpoczynku;
6. Kładki na szlakach biegnących przez tereny podmokłe;
7. Wolno stojące ławostoły, długość 2,5 m;
8. Stelaże pod tablice informacyjne.

Warunkiem zamawiającego było stworzenie powtarzalnych obiektów infrastruktury, natomiast decyzja o ich lokalizacji na terenie parku miała należeć do dyrekcji Parku Narodowego Gór Stołowych. Po dość trudnym etapie uzgadniania koncepcji elementów infrastruktury, wynikającym z braku zdefiniowanego „stylu sudeckiego”, a co za tym idzie, stworzenia języka architektury nawiązującego do istniejącej zabudowy na terenie Sudetów, autorzy sporządzili projekty wykonawcze obiektów.

Pierwsze obiekty powstały wiosną 2011 r. i w większości nie budziły zastrzeżeń, ponieważ stawiane były w miejscach neutralnych widokowo. Przykłady te charakteryzują się harmonijnym wkomponowaniem w krajobraz Gór Stołowych. Wykonane są w odpowiedniej skali, stawiane pojedynczo, wpasowane w naturalne polany leśne, lokalizowane na tle kontrastującej ściany lasu. Zejścia ze szlaków są prawidłowe, a zestawy poszczególnych elementów dopełniają się i są funkcjonalne. Wybrane obiekty przedstawia tabela 1. W 2016 r. dyrekcja Parku Narodowego Gór Stołowych zleciła opracowanie nowych elementów infrastruktury turystycznej w postaci: „bram do gór” oraz obiektów kas sprzedaży biletów na Szczelińcu i w okolicy Błędnym Skał, więc ponownie dokonano analizy zrealizowanych w międzyczasie na terenie parku obiektów – było ich wówczas już kilkadziesiąt. Wizja lokalna nie objęła wszystkich miejsc, ale te, które zostały ocenione, nie stanowiły elementów dysharmonicznych w stosunku do otoczenia, choć można już było zauważyć przypadkowość lokalizacji.

Tabela 1. Przegląd wybranych, wpasowanych w krajobraz elementów infrastruktury turystycznej w Parku Narodowym Gór Stołowych. Oprac. i fot. M. Strzelecki, A. Maciejko

<p>Wiaty do odpoczynku – lokalizacja na tle kontrastującej ściany lasu nie powoduje uczucia dysharmonii i nieadekwatności.</p>	
<p>Wiaty ogniskowe – wpasowane w naturalne polany leśne stały się elementami urozmaicającymi przestrzeń przyrodniczą.</p>	

<p>Balustrady, platformy widokowe, ławostoly zlokalizowano w obrębie naturalnych, otwartych przestrzeni widokowych, wpasowując je w otoczenie.</p>	
<p>Schody terenowe. Stosowanie krótkich i rozdzielonych elementów natury nieożywionej biegów schodów pozwala na akceptację tej konstrukcji w danym otoczeniu.</p>	
<p>Znaki informacyjne, drogowskazy, tablice przekazują informacje niezbędne do bezpiecznego i wygodnego użytkowania szlaków turystycznych.</p>	

Kolejny pobyt autorów artykułu w 2019 r. na terenie parku i wizja lokalna miejsc zrealizowanych obiektów skutkowały wykazaniem już wydatnie wady takiego sposobu realizacji obiektów infrastruktury turystycznej. Okazało się, że obiekty są lokalizowane przypadkowo, chaotycznie, są niedopasowane do istniejącej architektury lub krajobrazu, zastępują formacje skalne, stanowiąc dla nich konkurencję. Zastrzeżenia budziły także kompozycja obiektów (zestawy elementów małej architektury), usytuowanie w stosunku do szlaków, miejsca w sąsiedztwie wiat przygotowane do gromadzenia się grup turystycznych, liczba ławek, zbyt długie ogrodzenia, zbyt „agresywne”, przeskalowane w stosunku do przyrody schody itp. Wybrane przykłady przedstawia tabela 2.

Tabela 2. Wady lokalizacji i kompozycji w realizacji infrastruktury turystycznej w Parku Narodowym Gór Stołowych. Oprac. i fot. M. Strzelecki, A. Maciejko

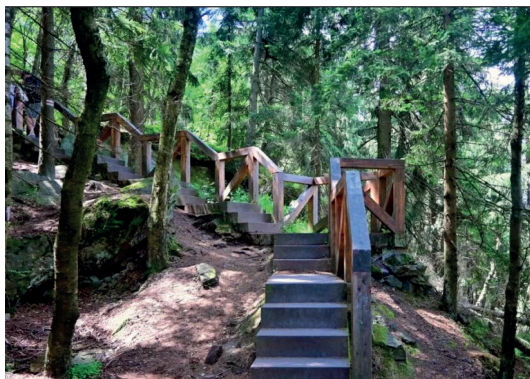
<p>Przypadkowa lokalizacja obiektów szafasów, ustawionych w sposób powodujący chaos formalno-przestrzenny. Widoczny brak planu zagospodarowania parkingu lub jego wady.</p>	
<p>Brak spójności formalno-stylistycznej. Różne forma i styl zabudowy obiektów kubaturowych. Niedopasowanie materiałowe między obiektami (dachówka, gont, płaski dach kryty papą).</p>	
<p>Brak spójności formalno-stylistycznej: nieuzasadnione i przypadkowe lokalizowanie obiektów. Rozmieszczanie wiat o charakterystycznej formie na tle innych obiektów o różnych spadkach dachu i stylistyce, zaburzona kompozycja.</p>	
<p>Nieuszanowanie kontekstu walorów przyrodniczych. Zabudowa oraz mała architektura konkurują z otoczeniem przyrody nieożywionej (skałami), będącej atrakcyjną i wyjątkową formą w tym miejscu.</p>	



Brak dopasowania do otoczenia. Monotonna forma powtarzalnych elementów ogrodzenia powoduje dekompozycję naturalnego otoczenia przyrodniczego i zaburza jego percepcję jako miejsca wyjątkowego.



Brak dopasowania skali elementów do otoczenia – niedopasowanie gabarytów i formy schodów do otoczenia o rozczłonkowanej, nieregularnej formie.



#### 4. WYNIKI

Ograniczenie walorami krajobrazu górskiego wprowadza rygor, z którego wyłaniają się zasady realizacji przedsięwzięcia w celu osiągnięcia dwóch współzależnych celów: po pierwsze zachowania i ochrony krajobrazu naturalnego w jak największym stopniu, po drugie udostępnienia wyznaczonych miejsc turystom.

Powyższe kwestie wymagają poszukiwania uniwersalnych rozwiązań spełniających następujące założenia:

- możliwość dopasowania do trudnego terenu górskiego przy jak najmniejszej ingerencji w otoczenie,
- odporność na trudne warunki klimatyczne, trwałość, dostępność i łatwe użytkowanie,
- prostota, powtarzalność elementów, łatwość montażu ręcznego,
- dialog z regionem – znak spójny dla architektury Sudetów/Gór Stołowych,
- symbolika, łatwa interpretacja motywów stylistycznych,
- tło dla natury i obraz harmonijny w krajobrazie,

- uporządkowanie komunikacji i systemu wizualnego zgodnie z systemem organizacyjnym szlaków,
- możliwość wpisania w siatkę obiektów o spójnej stylistyce.

Jednocześnie pozostawienie decyzji lokalizacji, a także formy elementów infrastruktury turystycznej bez indywidualnej analizy formalno-przestrzennej konkretnych miejsc przez osoby niemające przygotowania zawodowego w tym zakresie może narazić tereny krajobrazowo chronione na degradację ich walorów przyrodniczych.

Zdaniem autorów niniejszego artykułu w dokumentach prawnych dotyczących terenów ochrony przyrody powinny być zapisy regulujące zagadnienia formy i materiałów obiektów infrastruktury turystycznej (małej architektury) oraz innych wytworów człowieka (instrumenty badań naukowych). Powinny one opisywać i nakazywać następujące warunki realizacji infrastruktury turystycznej:

1. Jako uwarunkowania obowiązujące:

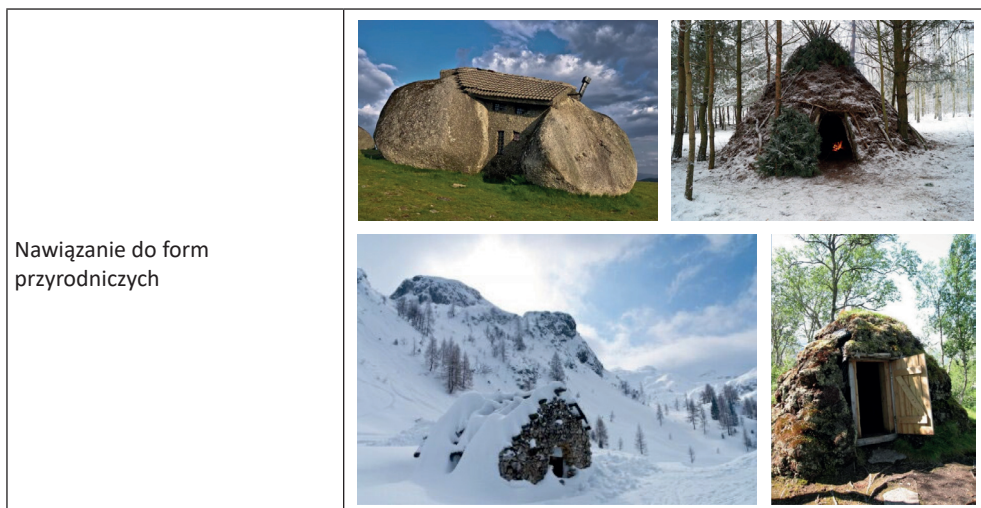
- przeznaczenie obiektu (np. szałas, wiata, meble, informatory itp.),
- nieprzekraczalną wysokość obiektu,
- wymiary pola podstawy elementu,
- materiały, z jakich wolno wykonać elementy małej architektury.

2. Jako uwarunkowania zalecane: walory stylistyczne, każdorazowo w nawiązaniu do konkretnej lokalizacji (np. nawiązanie do form zabudowy regionalnej, do form przyrodniczych, form współczesnych itp.).

Tabela 3. Przykłady stylistyki architektonicznej obiektów turystycznych na terenach górskich, nawiązanie do form zabudowy regionalnej, form współczesnych, form przyrodniczych.

Oprac. i fot. M. Strzelecki, A. Maciejko

Nawiązanie do zabudowy regionalnej		
Nawiązanie do zabudowy współczesnej		



## 5. PODSUMOWANIE

Kontekst otoczenia obiektów infrastruktury ma duże znaczenie dla ich odbioru, co zostało wykazane wieloma przykładami. Jednak do rozpatrzenia pozostaje pytanie dotyczące ewentualnej indywidualizacji tych elementów, czyli kształtowanie ich form tak, aby wraz z otoczeniem przyrodniczym stanowiły harmonijną, dopełniającą się kompozycję. Nawiązanie do stylu regionu jest tendencją uzasadnioną, popieraną przez użytkowników, niejako klasyczną i bezpieczną, lecz, jak wykazano, w otoczeniu przyrodniczym o mocnych formach naturalnych – zbyt konkurencyjną.

Kontekst tradycji kulturowej obszaru, na którym ma powstać nowa inwestycja (Tatry – styl „zakopiański”, Sudety – styl „sudecki”?, Kaszuby – styl „kaszubski” itd.), nie powinien być zdaniem autorów jedynym kryterium. Czy akceptowalne jest dopasowanie obiektów architektonicznych infrastruktury turystycznej do form przyrodniczych, a jeśli tak, to na jakiej zasadzie miałyby zaistnieć? Ponadto, czy akceptowalne jest realizowanie na terenach ochrony przyrody form obcych stylistycznie i w pewnym sensie konkurujących z otoczeniem?

Poszukując odpowiedzi na powyższe pytania, autorzy przeprowadzili badanie ankietowe, które miało wykazać, czy różne formy stylistyczne małej architektury na terenach bogatych krajobrazowo i przyrodniczo są dopuszczalne. Szczegółowa analiza wyników tej ankiety zostanie przedstawiona w odrębnym opracowaniu.

Na koniec analizy przypadku z Gór Stołowych warto wspomnieć, że Park Narodowy Gór Stołowych nie posiada obecnie aktualnego planu ochrony. Poprzedni plan ochrony, opracowany w roku 1998, został unieważniony zapisami Ustawy o ochronie przyrody z 2004 r., jednak wiele z zapisów, które zawierał, zaktualizowano i dostosowano do obecnej sytuacji ekosystemów parku. Założenia z tamtego czasu nadal są realizowane (Park Narodowy Gór Stołowych, b.r.).

## 6. AKTUALNY STAN PRAWNY

Na portalu Rządowego Centrum Legislacyjnego udostępniono 2 lutego 2022 r. projekt ustawy o parkach narodowych. Prace nad tą ustawą trwały w Ministerstwie Środowiska, a później w Ministerstwie Klimatu i Środowiska, co najmniej od początku 2019 r. O projekcie ustawy w 2022 r. informowało także Ministerstwo Środowiska, nie pokazało jednak wówczas żadnego konkretnego dokumentu. Nowa ustawa miała wyjąć z Ustawy o ochronie przyrody przepisy dotyczące parków narodowych. Miała wejść w życie od 1 stycznia 2023 r., jednak prace nad nią nadal trwają. Projekt można znaleźć na stronach Rządowego Centrum Legislacyjnego<sup>1</sup>.

## BIBLIOGRAFIA

- Hibszler, A., Partyka, J. (2005). *Między ochroną przyrody a gospodarką – bliżej ochrony. Konflikty człowiek – przyroda na obszarach prawnie chronionych w Polsce*. Sosnowiec–Ojców: Polskie Towarzystwo Geograficzne Oddział Katowicki.
- Kołodziejczyk, K. (2019). Rozwój sieci szlaków pieszych w wybranych częściach Sudetów Środkowych w latach 2005–2017. *Prace Geograficzne*, 156(9), 9–33.
- Krajewski, P., Mastalska-Cetera, B. (2015). Wpływ planów ochrony parków krajobrazowych na kształtowanie zabudowy (na przykładzie gmin Sobótka oj.ystakowice w woj. dolnośląskim). *Studia KPZK*, (161), 393–401.
- Maciejko, A., Czajka, R. (2019). Public Space Projects in the Open Areas. W: J. Charytonowicz, C. Falcão, *Advances in Human Factors, Sustainable Urban Planning and Infrastructure*. AHFE 2018. Cham: Springer.
- Maciejko, A., Strzelecki, M. (2016). *Ład natury i architektury. Projekt małej infrastruktury technicznej na obszarze parku narodowego gór stołowych*. Wrocław: Wydawnictwo Polskiego Towarzystwa Ergonomicznego PTErg.
- Maciejko, A., Strzelecki, M. (2022). *Projekt małej infrastruktury technicznej Parku Narodowego Gór Stołowych*. Wrocław: Strzelecki Biuro Architektoniczne.
- Maciejko, A., Wojtyszyn, B. (2019). Tourism Infrastructure Providing Access to Areas of Protected Landscape and Nature in Poland. Selected Examples. *IOP Conference Series Materials Science and Engineering*, 603(4), 042049. <https://doi.org/10.1088/1757-899X/603/4/042049>

<sup>1</sup> Zob. <https://legislacja.rcl.gov.pl/projekt/12356100> (dostęp: 10.2023).

- Maciejko, A., Wojtyszyn, B., Skrzypczak, A. (2019). Design Problems of Tourism Infrastructure for People with Disabilities in Protected Landscape Areas in Poland. *IOP Conference Series Materials Science and Engineering*, 603(4), 042048. <https://doi.org/10.1088/1757-899X/603/4/042048>
- Park Narodowy Gór Stołowych. (b.r.). *Plan Ochrony PNGS*. Pobrane z: [https://www.pngs.com.pl/pl/pngs/pl\\_och.html](https://www.pngs.com.pl/pl/pngs/pl_och.html) (dostęp: 03.2023).
- Partyka, J. (2010). Udostępnianie turystyczne parków narodowych w Polsce a krajobraz. *Krajobraz a turystyka. Prace Komisji Krajobrazu Kulturowego*, (14), 252–263.
- Podawca, K. (2006). Planowanie przestrzenne gmin a zagospodarowanie przestrzenne parków narodowych. *Acta Scientiarum Polonorum. Architectura*, 5(2), 97–110.
- Potocki, J. (2013). Kształtowanie sieci turystycznych szlaków pieszych w Sudetach po II wojnie światowej i jego ważniejsze uwarunkowania. W: A. Mateusiak, *Zarys dziejów turystyki i przewodnictwa w Sudetach*. Jelenia Góra: Wyd. AD REM.
- Rozporządzenie ministra środowiska z dnia 12 maja 2005 r. w sprawie sporządzania projektu planu ochrony dla parku narodowego, rezerwatu przyrody i parku krajobrazowego, dokonywania zmian w tym planie oraz ochrony zasobów, tworów i składników przyrody.
- Szulczewska, B. (2008). Koncepcja planu ochrony a planowanie przestrzenne gmin i regionów. *Studia i Materiały Centrum Edukacji Przyrodniczo-Leśnej*, 10(3/19), 240–251.
- Ustawa z dnia 27 marca 2003 r. o planowaniu i zagospodarowaniu przestrzennym.
- Ustawa z dnia 16 kwietnia 2004 r. o ochronie przyrody.