

Dziedzictwo miejskie modernistycznych osiedli mieszkaniowych i ich współczesny potencjał w strukturach miejskich

Urban heritage of modernist housing estates and their contemporary potential in the city structures

Streszczenie

Dziedzictwo miejskie modernistycznych osiedli mieszkaniowych w rozwoju miast przeszło proces trwałego dostosowywania do wymogów aktualnych potrzeb społecznych, wymagań środowiskowych i warunków zagospodarowania przestrzennego. Okazuje się, że przestrzenie te mają duży potencjał do realizacji zasad zrównoważonego rozwoju. Głównym celem pracy jest przedstawienie potencjału dziedzictwa miejskiego modernistycznych osiedli mieszkaniowych we współczesnych strukturach miasta oraz odpowiedź na pytania, w jakim stopniu modernistyczne osiedla spełniają wymogi jakościowe wynikające ze zrównoważonego rozwoju i czy mogą być inspiracją i twórczą kontynuacją we współczesnym mieście. Podjęta problematyka zasługuje na uwagę, gdyż obszar ten nie został szeroko zbadany i jest postrzegany z perspektywy wielu stereotypów, a wizerunek tych osiedli oraz ich społeczna percepcja i pozycja w strukturach przestrzennych miast mają kluczowe znaczenie dla ich przyszłości w strukturze przestrzennej i społecznej miasta. Zdolność do adaptacji modernistycznych osiedli mieszkaniowych czyni je idealnymi kandydatami do zrównoważonej rewitalizacji miast.

Abstrakt

The urban heritage of modernist housing estates in cities has undergone a process of permanent adaptation to the requirements of the current social needs, environmental requirements, and spatial development conditions. It turns out that these spaces have a great potential for implementation of sustainable development principles. The main aim of this work is a presentation of the potential of the urban heritage embedded in modernist housing estates in contemporary urban structures and an attempt to answer two questions: to what extent modernist housing estates satisfy qualitative requirements dictated by sustainable development, and whether they can be an inspiration and creative continuation in the contemporary city. This topic deserves attention as this field has not been comprehensively studied yet and is perceived from the perspective of numerous stereotypes, while the image of such housing estates and their social perception and position in spatial structures of cities are of key importance for their future in the spatial and social structure of the city. The adaptability of modernist housing estates makes them perfect candidates for sustainable revitalisation of cities.

Słowa kluczowe: modernistyczne osiedla mieszkaniowe, zrównoważony rozwój, rewitalizacja osiedli, struktura miast

Keywords: modernist housing estates, sustainable development, revitalization of housing estates, city structure

WSTĘP I CEL BADAŃ

Dziedzictwo miejskie modernistycznych osiedli mieszkaniowych w rozwoju miast i budownictwie mieszkaniowym przeszło proces trwałego dostosowywania do wymogów aktualnych potrzeb społecznych, wymagań środowiskowych i warunków zagospodarowania przestrzennego. W Polsce, po upadku komunizmu, budownictwo mieszkaniowe przeszło długą drogę niechcianej i niekontrolowanej transformacji. Obecnie jednak panuje tendencja powrotu do dzielnic mieszkaniowych z czasów modernizmu. Budynki z tego okresu bardzo często znajdują się w pobliżu starych centrów miast i są dobrze

INTRODUCTION AND AIM OF THE RESEARCH

The urban heritage of Modernist housing estates in cities has undergone a process of permanent adaptation to the requirements of current social needs, environmental requirements, and spatial development conditions. After the fall of communism in Poland, housing has followed a long path of unwanted and uncontrolled transformation. Currently, however, there is a tendency to return to residential areas dating back to Modernism. Buildings from that period are often located in the vicinity of old city centres and have good traffic connections with other parts of cities. They are

* Agnieszka WŁOCH-SZYMLA, dr inż. arch., Kolegium Gospodarki i Administracji Publicznej, Uniwersytet Ekonomiczny w Krakowie / Agnieszka WŁOCH-SZYMLA, Ph.D. Arch., College of Public Economy and Administration, Cracow University of Economics, <https://orcid.org/0000-0002-0995-1035>, e-mail: wlocha@uek.krakow.pl

Copyright: © 2024 Wloch-Szymła. This is an open access article licensed under the Creative Commons Attribution-NonCommercial-NoDerivs License (<http://creativecommons.org/licenses/by-nc-nd/3.0/>).

skomunikowane z innymi dzielnicami miasta. Są dobrze wyposażone w infrastrukturę społeczną i usługową oraz mają wiele swobodnie dostępnych terenów rekreacyjnych. W opracowaniu opisano możliwości przekształcania osiedli mieszkaniowych do aktualnych potrzeb zrównoważonego rozwoju. Okazuje się, że przestrzenie osiedli wielorodzinnych, budowane według obowiązujących wówczas przepisów, odpowiadają współczesnym potrzebom mieszkańców. Przestrzenie te mają również duży potencjał do realizacji zasad zrównoważonego rozwoju osiedli mieszkaniowych. Ogólne zasady, które powinny uwzględniać równowagę czynników społecznych, ekonomicznych i środowiskowych, odnoszą się również do kształtowania osiedli mieszkaniowych. Obecne postrzeganie zjawiska wymaga jednak skorzystania z obecnej tendencji urbanistycznych występujących w przeszłości i zestawienie ich ze współczesnymi potrzebami, jakim odpowiadać powinny osiedla mieszkaniowe tworzone w myśl zasad zrównoważonego rozwoju.

Głównym celem artykułu jest udzielenie odpowiedzi na następujące pytania:

1. Jaki jest potencjał dziedzictwa miejskiego modernistycznych osiedli mieszkaniowych we współczesnych strukturach miasta?
2. W jakim stopniu modernistyczne osiedla spełniają wymagania jakościowe wynikające ze zrównoważonego rozwoju?
3. Czy modernistyczne osiedla mogą być inspiracją i twórczą kontynuacją we współczesnym mieście?

ZAKRES I METODOLOGIA BADAŃ

Podjęta problematyka dotycząca modernistycznych osiedli mieszkaniowych, pod względem aspektów teoretycznych i empirycznych, zasługuje na uwagę, gdyż obszar ten nie został szeroko zbadany i jest postrzegany z perspektywy wielu stereotypów, które należy weryfikować w różnych skalach przestrzennych i przy użyciu różnych metod badawczych. Proces zmian tych osiedli, wizerunek, ich społeczna percepcja oraz pozycja w strukturach przestrzennych miast mają kluczowe znaczenie dla przyszłości w kontekście udziału w zasobach mieszkaniowych miast.

Złożoność społecznych i przestrzennych aspektów obszarów osiedlowych wymaga zintegrowanego podejścia, które czerpie z doświadczeń różnych metod teoretycznych i metodologicznych stosowanych przez naukowców badających i interpretujących określone zjawiska: geografów, socjologów, urbanistów, architektów, a także przedstawicieli innych nauk eksplorujących miasta jako obszary zamieszkałe przez ludzi, np. psychologowie środowiskowi i antropolodzy społeczni.

Aktualny status, diagnozy społeczne i przestrzenne oraz trendy przekształceń na osiedlach polskich miast są szeroko omawiane w wielu pracach, w tym (Dembicka-Niemiec, 2014; Komar, 2014; Piekarski, Bajda, Gotkowska, 2021; Szafrąńska, 2016; Węclawowicz 2004; Zaniewska, 2006, 2007, 2013; Zaniewska, Thiel, 2007). Przypadek Krakowa przedstawia m.in. (Zborowski, 2005). Literatura przedmiotu prezentuje również inne przypadki miast postsocjalistycznych w Europie: (Aernouts, Marranghi, Ryckewaert, 2020; Sendi, Kerbler, 2021; Temelova et

well equipped with social and service infrastructure, and they have many easily accessible recreational areas. This paper describes possible transformations of such housing estates to the current sustainable development needs. It turns out that spaces of multi-family housing estates, built in line with legal regulations in force at the time, that satisfy residents' contemporary needs. These spaces also have a great potential for implementing the principles of sustainable development in housing estates. The general sustainable development principles, which should rest upon a balance of social, economic, and environmental factors, also refer to the design of housing estates. The current perception of the phenomenon, however, calls for an assessment of urban planning tendencies from the past and their juxtaposition with the current needs that have to be satisfied by housing estates designed according to the principles of sustainable development.

The main aim of this paper is to answer the following questions:

1. What is the potential of the urban heritage of Modernist housing estates in the contemporary structures of cities?
2. To what extent do Modernist housing estates satisfy the qualitative requirements resulting from sustainable development?
3. Can Modernist housing estates be an inspiration and creative continuation in the contemporary city?

SCOPE AND METHODOLOGY OF THE RESEARCH

The topic of Modernist housing estates, with its theoretical as well as empirical aspects, deserves attention as this area has not been comprehensively studied yet and is perceived from the perspective of numerous stereotypes, which should be verified in different spatial scales and by means of different research methods. The process of changes in such housing estates, their image, their social perception, and their position in spatial structures of cities are of key importance for their future in the context of their participation in housing resources of cities.

The complexity of social and spatial aspects of housing estate areas calls for an integrated approach drawing from experiences of different theories and methods applied by scholars involved in the study and interpretation of specific phenomena: geographers, sociologists, urban planners, architects, as well as representatives of other sciences exploring cities and areas inhabited by people, such as environmental psychologist and social anthropologists.

The current status, social and spatial diagnoses, as well as trends in transformations in housing estates of Polish cities are broadly discussed in numerous works, including: (Dembicka-Niemiec, 2014; Komar, 2014; Piekarski, Bajda, Gotkowska, 2021; Szafrąńska, 2016; Węclawowicz, 2004; Zaniewska, 2006, 2007, 2013; Zaniewska, Thiel, 2007). The case of Kraków is presented, i.a., in (Zborowski, 2005). The subject literature also presents other cases of post-socialist cities in Europe: (Aernouts, Marranghi, Ryckewaert, 2020; Sendi, Kerbler, 2021; Temelova et al., 2011). In



Il. 1. Lokalizacja badanych osiedli mieszkaniowych w strukturze miasta (od lewej) Grenoble osiedle La Villeneuve, Wiedeń osiedle Alt Erlaa, Kraków osiedle Widok. Źródło: opracowanie własne na podstawie OpenStreetMap

III. 1. Location of the studied housing estates in the city structure (from the left) Grenoble – La Villeneuve, Vienna – Alt Erlaa, Kraków – Widok. Source: based on OpenStreetMap

al., 2011). Ponadto podjęto próbę porównania modernistycznych osiedli mieszkaniowych bloku wschodniego i zachodniego: (Monclu´s, D´iez Medina, 2016). Jednak jako zjawisko dynamiczne duże modernistyczne osiedla wymagają dalszych badań teoretycznych i empirycznych w odpowiedzi na zmiany społeczne i przestrzenne w miastach. W tym kontekście konieczne jest połączenie problematyki mieszkalnictwa z przestrzenną jakością urbanistyczną oraz przedstawienie zależności pomiędzy jakością urbanistyczną a jakością życia w odniesieniu do współczesnych potrzeb i zasad zrównoważonego rozwoju.

WYNIKI BADAŃ

Przyjęcie określonych założeń oraz specyfika i złożoność badań – w odniesieniu do podobieństw (lokalizacja w strukturze miasta, il. 1) i różnicowania – a także powszechne występowanie procesów przemian modernistycznych osiedli mieszkaniowych wymagają od autora porównania trzech osiedli osadzonych w różnych kontekstach historyczno-politycznych, uwarunkowaniach społecznych oraz odniesienia do zasad zrównoważonego rozwoju.

Osiedle La Villeneuve w Grenoble

Modernistyczne osiedle mieszkaniowe, znane jako La Villeneuve w Grenoble we Francji, jest znaczącym przykładem urbanistyki i budownictwa społecznego zbudowanego w latach 70. XX wieku¹. La Villeneuve został zaprojektowany przez architekta Henri Gaudina i urbanistę Jean-Louisa Chanéaca, łącznie na około 12 000 mieszkańców. Osiedle charakteryzuje się mieszkanką wysokich i niskich budynków rozmieszczonych wokół ciągów pieszych i terenów zielonych. Styl architektoniczny La Villeneuve odzwierciedla modernistyczne zasady, charakteryzujące się funkcjonalnym projektem, geometrycznymi formami i koncentracją na tworzeniu środowiska na skalę ludzką. La Villeneuve został opracowany jako odpowiedź na kryzys mieszkaniowy miasta w celu zapewnienie niedrogich opcji mieszkaniowych dla zróżnicowanej populacji. Mieszkania są różnorodne, od małych kawalerek po większe jednostki rodzinne. Jego projekt miał na celu wspieranie poczucia wspólnoty i integracji poprzez zapewnienie udogodnień, takich jak szkoły, domy kultury, sklepy i placówki opieki zdrowotnej, aby zapewnić bogate życie społeczne i kulturalne. Z biegiem czasu La Villeneuve stanęło w obliczu różnych wyzwań, w tym problemów społecznych i ekonomicznych, przestępczości

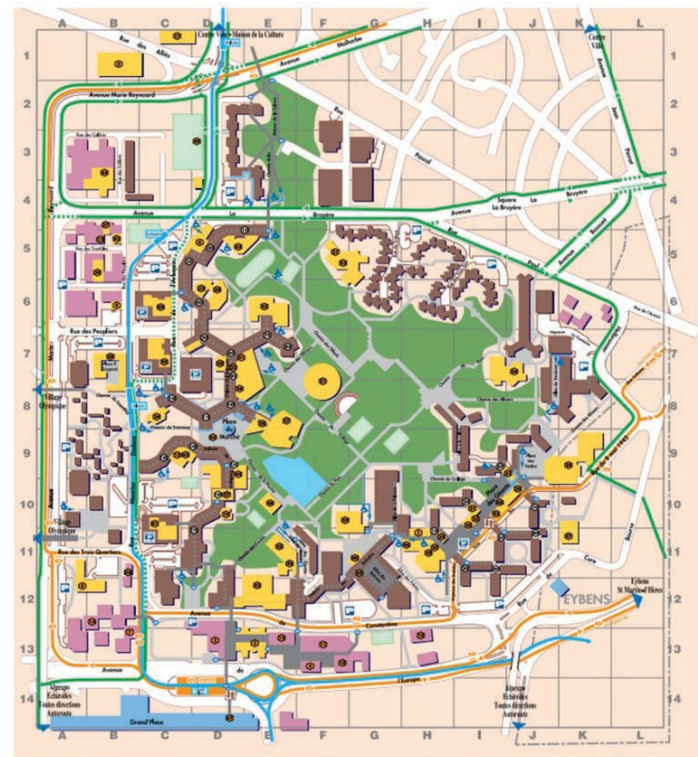
addition, an attempt was made to compare Modernist housing estates of the Eastern and Western blocs: (Monclu´s, D´iez Medina, 2016). Nevertheless, since large Modernist housing estates are a dynamic phenomenon, they require further theoretical and empirical research in reaction to social and spatial changes happening in cities. In this context, it is necessary to combine the topic of housing with the urban planning-related spatial quality and to demonstrate the relationship between the urban quality and the quality of life with reference to contemporary needs and principles of sustainable development.

RESEARCH

Adoption of specific assumptions and the specificity and complexity of the research – as far as similarities (location in the structure of the city, III. 1) and differences are concerned – as well as the prevalence of different processes in Modernist housing estate, require that the author compare three housing estates embedded in different historical and political contexts, social conditions, in light with sustainable development principles.

La Villeneuve housing estate in Grenoble

A Modernist housing estate known as La Villeneuves in Grenoble, France, constitutes a significant example of social housing and urban planning of the 1970s.¹ La Villeneuve was designed by architect Henri Gaudin and urban planner Jean-Louise Chanéac, and it was intended for the total of 12,000 residents. The housing estate features a mixture of high- and low-rise buildings arranged around pedestrian routes and green areas. The architectural style of La Villeneuve reflects Modernist principles, characterised by a functional design, geometrical forms, and focus on the creation of a human-scale environment. La Villeneuve was designed as a response to a housing crisis in the city, in an attempt to provide affordable housing options for the diversified population. The apartments vary from small studio apartments through larger units intended for families. Its design aimed to foster the sense of community and integration through such facilities as schools, culture centres, shops, healthcare facilities within the perimeter of the housing estate, so as to provide the foundation for a rich social and cultural life. In time, La Villeneuve faced many challenges,



II. 2. Układ urbanistyczny La Villeneuve w Grenoble. Źródło: <http://infovn.free.fr/sites/plan/index.php> (odsłona z dnia 22.05.23)
 III. 2. Urban layout of La Villeneuve in Grenoble. Source: <http://infovn.free.fr/sites/plan/index.php> (accessed 22.05.23)

II. 3. Osiedle La Villeneuve. Źródło: zdjęcia własne
 III.3. La Villeneuve. Source: photo by the author



including social and economic issues, delinquency, and negative perception of the housing estate. However, initiatives undertaken by the local community, supported by efforts of the local authorities, aimed to revitalise the housing estate. These measures comprised renovation of buildings, improvement of public spaces, promoting social programmes, and supporting the involvement of the local community in order to improve the quality of life of local residents.

Alt Erlaa in Vienna

The Alt Erlaa housing estate in Vienna, designed by architect Harry Glück, is an outstanding example of a Modernist housing complex erected in the 1970s. The architectural style of Alt Erlaa is in line with the Modernist principles, with the characteristic clean lines, functional layouts, and focus on providing residents with comfortable living spaces. This urban project comprises three complexes of high-rise buildings, each 400 m long, arranged amongst well-kept green areas and accommodating ca. 9,000 residents. The residential buildings are arranged so as to maximise the inflow of natural daylight and open up the views of the surrounding areas. The housing estate offers a number of facilities to its residents, including shops, restaurants, a fitness centre, rooftop swimming pools, sports fields, and green areas. These facilities boost the comfort and wellbeing of local residents, offering many leisure and recreation options within the perimeter of the housing estate. The vicinity of an underground station and city buses secures convenient access to public transport. Alt Earlaa was built within the scheme of the Vienna social housing programme, aiming to provide affordable housing options for different groups of people. The housing estate offers apartments in different sizes and of different types, appropriate for singles, families, and senior citizens. Residents of Alt Earlaa have a strong sense of community and social life. The local residents' association often organises cultural events, sports competitions, and other social attractions, building the sense of belonging and camaraderie among residents and giving them interaction possibilities.²

Widok housing estate in Kraków

The Widok housing estate in Kraków was designed by architect Krzysztof Bień and built in the second half of the 1970s. While designing the housing estate, Krzysztof Bień was following seven principles³ according to which the housing estate was largely built. The housing estate is arranged as a composition of five- and ten-storey buildings, designed in line with the most often observed directions of wind in this part of Kraków, along the E–W axis. The prevailing urban concept here is a triangle of greenery in the centre of the housing estate and the arrangement of buildings offering the view of St Bronisława Hill. It forms a whole with the shared greenery of the park, the housing estate, and insulation greenery, which hosts infrastructure fostering social integration, such as an outdoor amphitheatre, a sledding hill, and playgrounds for children. The housing estate has shops and services, pre-schools, schools, a culture centre, a healthcare centre, and

i negatywnego postrzegania osiedla. Inicjatywy kierowane przez społeczność, wraz z wysiłkami władz lokalnych, miały na celu rewitalizację osiedla. Działania te objęły renowację budynków, poprawę przestrzeni publicznych, promowanie programów społecznych i wspieranie zaangażowania społeczności w celu poprawy jakości życia mieszkańców.

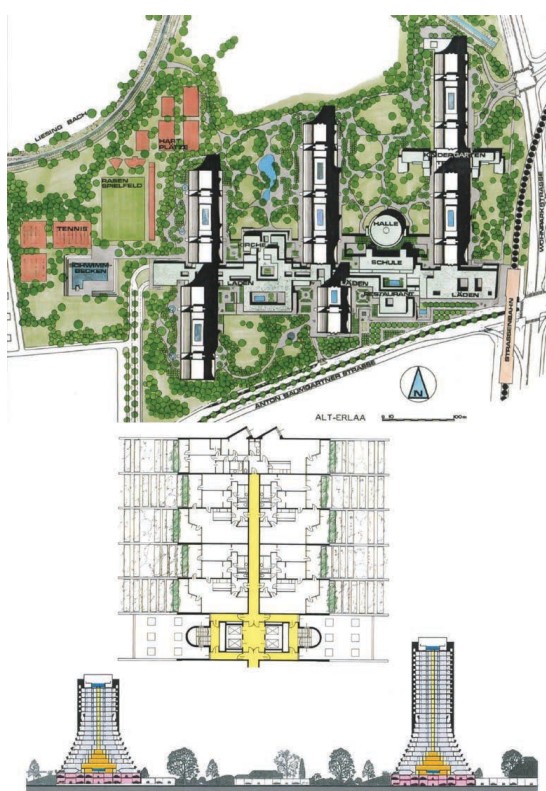
Osiedle Alt Erlaa w Wiedniu

Osiedle Alt Erlaa w Wiedniu, zaprojektowane przez architekta Harry'ego Glücka, jest wybitnym przykładem modernistycznego kompleksu mieszkaniowego wybudowanego w latach 70. ubiegłego wieku. Styl architektoniczny Alt Erlaa jest zgodny z modernistycznymi zasadami charakteryzującymi się czystymi liniami, funkcjonalnymi układami i naciskiem na zapewnienie mieszkańcom wygodnych przestrzeni życiowych. Założenie urbanistyczne charakteryzuje się trzema zespołami wieżowców o długości około 400 m każdy, położonymi pośród zadbanych terenów zielonych, łącznie na około 9000 mieszkańców. Budynki mieszkalne są rozmieszczone w sposób, który maksymalizuje naturalne światło i zapewnia widoki na okolicę. Osiedle oferuje swoim mieszkańcom szereg udogodnień i usług, w tym sklepy, restauracje, centrum fitness, baseny na dachach, boiska sportowe i tereny zielone. Udogodnienia te wpływają na wygodę i dobre samopoczucie mieszkańców, stwarzając możliwości wypoczynku i rekreacji na terenie osiedla. Bliska lokalizacja stacji metra i autobusów miejskich zapewnia mieszkańcom wygodny dostęp do komunikacji miejskiej.

Alt Erlaa powstało w ramach wiedeńskiego programu mieszkalnictwa socjalnego, którego celem było zapewnienie przystępnych cenowo opcji mieszkaniowych dla zróżnicowanej grupy mieszkańców. Osiedle oferuje różnorodne rozmiary i typy mieszkań przystosowanych dla osób samotnych, rodzin i starszych mieszkańców. Mieszkańcy Alt Erlaa mają silne poczucie wspólnoty i życia społecznego. Stowarzyszenie mieszkańców często organizuje imprezy kulturalne, zawody sportowe i inne atrakcje społeczne, budując wśród mieszkańców poczucie przynależności, koleżeństwa i możliwość interakcji.²

Osiedle Widok w Krakowie

Osiedle Widok w Krakowie zostało zaprojektowane przez architekta Krzysztofa Bienia i zrealizowane w drugiej połowie lat 70. XX wieku. Projektując osiedle Krzysztof Bień kierował się siedmioma zasadami³, wg których osiedle w znacznej większości zostało zrealizowane. Osiedle tworzy kompozycja z budynków 5 i 10 kondygnacyjnych zaprojektowanych zgodnie z kierunkiem najczęściej spotykanych wiatrów w tej części Krakowa, w układzie wschód–zachód. Główną ideą urbanistyczną jest trójkąt zieleni pośrodku osiedla i układ zabudowy, z której roztacza się widok na Wzgórze św. Bronisławy. Całość tworzy wspólna zieleń parkowa, osiedlowa i izolacyjna, wśród której znajduje się infrastruktura sprzyjająca integracji społecznej jak terenowy amfiteatr, górnica saneczkowa i urządzenia zabaw dla dzieci. Osiedle wyposażone jest w obiekty handlowo-usługowe, przedszkola, szkoły, dom kultury, ośrodek zdrowia oraz zespół parkingów dwupoziomowych od wschodniej strony osiedla.



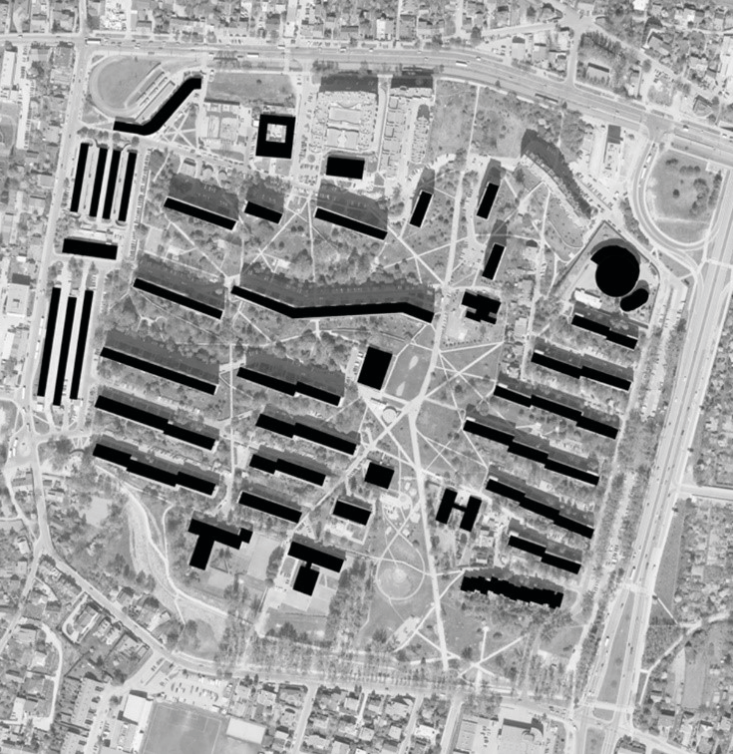
II. 4. Układ urbanistyczny Alt Erlaa, rzut piętra, przekrój przez teren. Źródło: Seiss R., *Architektur abseits des Feuilletons: 40 Jahre Gresswohnsiedlung Alt Erlaa in Wien von Hary Glück*, Werk, Bauen + Wohnen, Heft 7-8, 103, 2016

III. 4 Urban layout of Alt Erlaa, floor plan, cross-section through the area. Source: Seiss R., *Architektur abseits des Feuilletons: 40 Jahre Gresswohnsiedlung Alt Erlaa in Wien von Hary Glück*, Werk, Bauen + Wohnen, Heft 7-8, 103, 2016

II. 5. Osiedle Alt Erlaa. Źródło: zdjęcia własne

III. 5 Alt Erlaa. Source: photo by the author





II. 6 Układ urbanistyczny osiedla Widok. Źródło: Włodarczyk M., *Krakowskie osiedla modernizmu lat 1945-1990*, SARP Oddział Kraków, Kraków 2014, s. 25

III. 6 Urban layout of the Widok estate. Source: Włodarczyk M., *Krakowskie osiedla modernizmu lat 1945-1990*, SARP Oddział Kraków, Kraków 2014, p. 25

Zastosowanie wielu udogodnień przestrzennych oraz dobra dostępności do komunikacji miejskiej stwarza warunki do wysokiej jakości życia, której potwierdzeniem są wyniki ankiety: ponad 50% ankietowanych jest zadowolonych z mieszkania na osiedlu, 37% jest bardzo zadowolonych, a około 11% średnio zadowolonych⁴.

Dziedzictwo urbanistyczne modernistycznych osiedli mieszkaniowych w kontekście struktur miejskich

Dziedzictwo urbanistyczne modernistycznych osiedli mieszkaniowych ma dużą wartość w kontekście struktur miejskich. Osiedla te, powstałe w XX wieku, stanowią ważną spuściznę architektoniczną i społeczną.⁵ Poniżej zawarto kilka kluczowych punktów podkreślających ich współczesny potencjał:

- **znaczenie architektoniczno-urbanistyczne** – charakteryzują się nowatorskimi rozwiązaniami architektonicznymi i koncepcjami urbanistycznymi. Ich odważna estetyka projektowa, funkcjonalne układy i zastosowanie nowych technik budowlanych sprawiają, że mają one duże znaczenie architektoniczne. Zachowanie tych osiedli w strukturach miasta może przyczynić się do różnorodności i bogactwa dziedzictwa architektonicznego (II. 2, 4, 6);
- **wartość kulturowa i historyczna** – odzwierciedlają określone okresy w historii, ucieleśniają aspiracje i wartości tamtych czasów. Stanowią one ważne kamienie milowe w planowaniu urbanistycznym i inicjatywach w zakresie mieszkalnictwa socjalnego. Uznanie i zachowanie ich wartości kulturowej i historycznej może zapewnić poczucie ciągłości, tożsamości i pamięci zbiorowej w mieście;
- **spójność społeczna i wspólnotowość** – zostały

a complex of two-storey car parks located at the eastern side of the estate. Numerous spatial facilities and good access to public transport create favourable conditions for a high quality of life, which is confirmed by survey results: over 50% of respondents are happy to be living in the housing estate, 37% are very happy, and ca. 11% are moderately satisfied.⁴

Urban heritage of Modernist housing estates in the context of urban structures

Urban heritage of Modernist housing estates is an asset in the context of urban structures. These housing estates, built in the 20th century, constitute an important architectural and social legacy.⁵ Below are listed key elements that emphasise their contemporary potential:

- **Architectural and urban significance** – they stand out thanks to their innovative designs and urban concepts. Their bold design aesthetics, functional layouts, and application of new building techniques account for their architectural significance. Preservation of such housing estates and including them in the structure of the city may contribute to the diversity and richness of its architectural heritage (III. 2, 4, 6).
- **Cultural and historical value** – they reflect specific periods in history and they embody aspirations and values of those times. They constitute important milestones in urban planning and social housing initiatives. Recognition and

II. 7. Osiedle Widok. Źródło: zdjęcia własne

III. 7 Osiedle Widok. Source: photo by the author



zaprojektowane z zamiarem wspierania spójności społecznej i ducha wspólnoty. Ich układ, przestrzenie wspólne i udogodnienia zachęcały mieszkańców do interakcji, tworząc poczucie przynależności i wspólnej tożsamości. Zachowanie i rewitalizacja tych osiedli może pomóc w utrzymaniu i wzmocnieniu więzi społecznych w dzielnicach miejskich (Il. 3, 5, 7);

- **rozwiązania w zakresie przystępnych cenowo mieszkań** – były często budowane w celu zaspokojenia zapotrzebowania na niedrogie mieszkania. Zapewniały dostępne i przyzwoite przestrzenie mieszkalne dla różnych grup społecznych. W miastach stojących obecnie przed wyzwaniami związanymi z przystępnością cenową mieszkań, osiedla te można zmienić lub odnowić, aby nadal spełniały swoje pierwotne przeznaczenie lub dostosować je do współczesnych potrzeb mieszkaniowych.

Wymagania jakościowe osiedli mieszkaniowych wynikające ze zrównoważonego rozwoju

Modernistyczne osiedla mieszkaniowe powstały od początku do połowy XX wieku jako odpowiedź na zapotrzebowanie przystępnych cenowo, funkcjonalnie i produkowanych masowo mieszkań. Osiedla te zostały zaprojektowane z naciskiem na urbanistykę, spójność społeczną i poprawę warunków życia klasy robotniczej. Chociaż życie społeczne na modernistycznych osiedlach różniło się w zależności od lokalizacji i specyfiki projektowej, warto przyjrzeć się kilku ogólnym czynnikom w kategorii jakości życia.

Przestrzenie społeczne – modernistyczne osiedla mieszkaniowe często obejmowały przestrzenie wspólne, takie jak parki, place i domy kultury. Przestrzenie te miały na celu promowanie interakcji społecznych i zapewnianie mieszkańcom miejsc do wypoczynku, rekreacji i działań społecznych. Służyły jako miejsca spotkań dla sąsiadów, gdzie ludzie mogli się gromadzić towarzysko i angażować w różne wydarzenia.

Poczucie wspólnoty – układ architektoniczno-urbanistyczny modernistycznych osiedli często miał na celu wzbudzenie poczucia wspólnoty wśród mieszkańców. Osiedla zostały zaprojektowane z przyjaznymi dla pieszych ulicami, wspólnymi terenami zielonymi i wspólnymi udogodnieniami, zachęcającymi do interakcji społecznych i stwarzającymi okazję do wzajemnego poznania się sąsiadów. Skupiono się na stworzeniu wspierającego i spójnego sąsiedztwa.

Inicjatywy mieszkalnictwa socjalnego – znacząca większość modernistycznych osiedli mieszkaniowych powstała w ramach inicjatyw mieszkalnictwa socjalnego, mających na celu zapewnienie przystępnych cenowo i komfortowych mieszkań rodzinom o niższych dochodach. Inicjatywy te często kładły duży nacisk na opiekę społeczną, a osiedla były projektowane z myślą o potrzebach rodzin, z naciskiem na tworzenie bezpiecznych i zdrowych środowisk życia.

Programy i udogodnienia społeczności – w niektórych przypadkach modernistyczne osiedla miały programy i udogodnienia przeznaczone dla społeczności. Były to biblioteki, szkoły, obiekty sportowe, ośrodki zdrowia i przestrzenie kulturowe. Udogodnienia te miały na celu

preservation of their cultural and historical value may secure the sense of continuity, identity, and collective memory in the city.

- **Social cohesion and the sense of community** – they were designed with the intention to foster social cohesion and the spirit of community. Their layout, shared spaces, and facilities encouraged interactions amongst residents, creating the sense of belonging and shared identity. Preservation and revitalisation of these housing estates may help to maintain and strengthen social ties in city districts (Ill. 3, 5, 7).
- **Solutions in terms of affordable apartments** – they were often built in order to satisfy the demand for affordable apartments. They offered affordable and decent residential units for different social groups. In cities currently facing the challenges connected with the affordability of apartments, these housing estates can be transformed or renovated so that they can fulfil their original purpose, or they can be adapted to contemporary housing needs.

Quality requirements of housing estates resulting from sustainable development

Modernist housing estates were built from the early to mid-20th century as a reaction to the demand for affordable, functional, and mass-produced apartments. These housing estates were designed focusing on urban planning, social cohesion, and improvement of the living conditions of the working class. While social life was different in different Modernist housing estates depending on their location and design, it is worth taking a closer look at several general factors in the category of quality of life.

Social spaces – Modernist housing estates often comprised shared spaces, such as parks, squares, and culture centres. Such spaces aimed to promote social interactions and provide residents with places for relaxation, recreation, and social activities. They served as meeting places for neighbours, where people could socialise and get involved in different events.

Sense of community – the architectural and urban layout of Modernist housing estates often aimed to foster the sense of community amongst residents. The housing estates were designed together with pedestrian-friendly streets, shared green areas, and shared facilities, encouraging social interactions and providing opportunities for neighbours to get to know each other. The focus was on the creation of a supporting and coherent neighbourhood.

Social housing initiatives – the vast majority of Modernist housing estates were built within the scheme of social housing initiatives, aiming to provide low-income families with affordable and decent apartments. Such initiatives frequently focused on social welfare, and housing estates were designed with the needs of families in mind, with emphasis on the creation of safe and healthy living environments.

Community programmes and facilities – in some cases Modernist housing estates had community-dedicated programmes and facilities. They could include libraries, schools, sports facilities, healthcare

	La Villeneuve w Grenoble	Alt Erlaa w Wiedniu	Widok w Krakowie
Przystępność cenowa	pierwotny cel zapewnienia niedrogich opcji mieszkaniowych został utrzymany	niedrogie mieszkania dla różnych grup społecznych (rodzin, singli, osób starszych)	pierwotny spółdzielczy charakter osiedla został zmieniony na własnościowy
Wspólnotowość	miejskie działania integracyjne, kulturowe i projekty społeczne	działalność stowarzyszenia mieszkańców, działania w ramach wspólnych zainteresowań i hobby mieszkańców	działalność integracyjna i kulturowa organizacji osiedlowych
Udogodnienia	dostępność podstawowych usług i komunikacji publicznej, ogromne tereny zielone	kompaktowa dostępność usług i komunikacji publicznej w częściowo zadaszonym pasażu; wyposażenie budynków w ponadstandardowe elementy, m.in. baseny na dachach	dostępność podstawowych usług i komunikacji publicznej, tereny zielone osiedlowej w połączeniu z miejskimi terenami zielonymi
Wyzwania	różnorodność kulturowa	konserwacja	bezpieczeństwo
	La Villeneuve in Grenoble	Alt Erlaa in Vienna	Widok in Kraków
Affordability	The original purpose of providing affordable housing options has been maintained.	Affordable apartments for different social groups (families, individuals, senior citizens)	The original cooperative-based organisation of the housing estate has been changed into an ownership-based one.
Sense of community	Urban integration, cultural actions, and social projects	Activities of the resident association, activities undertaken by residents in pursuit of their shared interests and hobbies	Integration and cultural activities of organisations operating within the housing estate.
Facilities	Accessibility of basic services and public transport, vast green areas	Compact accessibility of services and public transport in a partially covered mall; buildings equipped with above-standard elements, such as rooftop pools.	Accessibility of essential services and public transport, housing estate greenery linked with urban green areas.
Challenges	Cultural diversity	Maintenance	Safety

Tabela 1. Pozytywne aspekty badanych osiedli podkreślane w dyskusjach na temat jakości życia. Źródło: opracowanie własne
Table 1. Positive aspects of the studied housing estates emphasised in discussions on the quality of life. Source: own study

poprawę jakości życia mieszkańców oraz promowanie integracji społecznej w obrębie osiedla.

Wyzwania i krytyka – chociaż modernistyczne osiedla mieszkaniowe miały pozytywne intencje, nie były pozbawione wad. Niektóre osiedla borykały się z takimi problemami, jak izolacja społeczna, przestępczość i brak konserwacji. Projekt architektoniczny i układ urbanistyczny, często charakteryzujący się wysokimi budynkami i oderwaniem od tkanki śródmiejskiej, może przyczyniać się do poczucia anonimowości lub odłączenia wśród mieszkańców.

Działania rewitalizacyjne – w ostatnich latach w wielu modernistycznych osiedlach mieszkaniowych podjęto działania rewitalizacyjne mające na celu eliminację problemów przestrzennych i poprawę życia społecznego. Wysiłki te obejmują renowację budynków, tworzenie nowych przestrzeni społecznych oraz wdrażanie programów promujących spójność społeczną i uczestnictwo mieszkańców.

Koncentrując się na czynnikach wpływających na jakość życia na wybranych osiedlach mieszkaniowych, należy zwrócić uwagę na najczęściej wymieniane przez mieszkańców aspekty jakości życia powtarzające się na badanych osiedlach: przystępność cenową, wspólnotowość, udogodnienia i aktualne wyzwania (tabela 1). Należy zaznaczyć, że badanie zostało przeprowadzone na niewielkiej liczbie osób (30 respondentów na każdym z badanych osiedli) na podstawie badań bezpośrednich, metodą wywiadu ustrukturyzowanego.

Charakterystyka modernistycznych osiedli mieszkaniowych w kontekście zasad zrównoważonego rozwoju

Według Dembickiej-Niemiec istotne w przypadku zrównoważonego osiedla i jego przestrzeni jest kształtowanie struktury zabudowy w sposób intensywny

centres, and cultural spaces. Such facilities aimed to improve residents' quality of life and to promote social integration within a given housing estate.

Challenges and criticisms – even though Modernist housing estates had positive intentions, they were not without challenges. Some housing estates struggled with such problems as social isolation, delinquency, and lack of proper maintenance. Their architectural design and urban layout, often based on high-rise buildings and separation from the urban tissue, sometimes may contribute to the sense of anonymity or detachment amongst residents.

Revitalisation measures – in recent years, many Modernist housing estates have undertaken revitalisation measures in order to eliminate their deficits and improve social life in their communities. These efforts comprise renovation of buildings, creation of new social spaces, and implementation of programmes promoting social cohesion and residents' participation.

When focusing on the factors affecting the quality of life in selected housing estates, attention should be paid to the aspects of quality of life most frequently mentioned by residents, recurring in the studied housing estates: affordability, sense of community, facilities and challenges (Table 1). It should be noted that the study was conducted on a small number of people (30 respondents in each of the surveyed housing estates) on the basis of direct research using the structured interview method.

Characteristics of Modernist housing estates in the context of sustainable development principles

According to Dembicka-Niemiec, what is crucial for a sustainable housing estate and its space is designing

z przemieszkanymi funkcjami mieszkalnymi i usługowymi, tak by promować transport niskoemisyjny, ruch pieszy i zapewnić mieszkańcom dostęp do terenów zielonych i rekreacyjnych. Ponadto ważne też jest dobre zarządzanie w myśl zasad zrównoważonego rozwoju przy czynnym udziale samych mieszkańców (Dembicka-Niemiec, 2014, s. 105). Modernistyczne osiedla mieszkaniowe spełniają te warunki, a poniższe zasady i praktyki (opracowanie własne) są zgodne z szerszymi celami zrównoważonego rozwoju mającymi na celu stworzenie odpowiedzialnych środowiskowo, społecznie włączających i ekonomicznie opłacalnych społeczności w ramach modernistycznych osiedli mieszkaniowych.

1. Modernizacja i renowacja w celu poprawy efektywności energetycznej, zmniejszenia wpływu na środowisko i poprawy jakości życia mieszkańców. Może obejmować modernizację izolacji, instalację systemów energii odnawialnej, takich jak panele słoneczne lub systemy ciepłownicze, poprawę efektywnego gospodarowania wodą i integrację inteligentnych technologii.
2. Zachowanie rozwoju wielofunkcyjnego, który łączy przestrzenie mieszkalne, komercyjne i rekreacyjne na tym samym obszarze. Modernizując lub przeprojektowując osiedla należy uwzględnić udogodnienia, takie jak sklepy, biura, obiekty komunalne i tereny zielone. Kompaktowy układ przestrzenny zmniejsza potrzebę nadmiernych dojazdów do pracy, promuje możliwość poruszania się pieszo i transport publiczny.
3. Integracja zielonej infrastruktury w celu zwiększenia zrównoważonego rozwoju obejmuje włączenie zielonych dachów, ogrodów społecznych, rolnictwa miejskiego i przepuszczalnych powierzchni w celu zarządzania wodą deszczową, zmniejszenia efektu miejskiej wyspy ciepła i poprawy różnorodności biologicznej.
4. Promowanie zrównoważonego rozwoju społecznego poprzez wspieranie poczucia wspólnoty i integracji. Może obejmować tworzenie przestrzeni do interakcji społecznych, organizowanie wydarzeń społecznych, zachęcanie mieszkańców do udziału w procesach decyzyjnych oraz zapewnianie udogodnień zaspokajających różnorodne potrzeby, takich jak placówki opieki nad dziećmi i domy kultury.
5. Zapewnienie przystępnych cenowo i różnorodnych form mieszkaniowych. Modernistyczne osiedla mieszkaniowe mogą rozwiązać ten problem, integrując mieszkańców o mieszanych dochodach, zapewniając powszechną dostępność i wprowadzając adaptowalne projekty, aby dostosować się do zmieniających się potrzeb.
6. Promowanie zrównoważonych opcji transportu ma zasadnicze znaczenie w funkcjonowaniu osiedli w strukturze miasta. Należy stawiać na pierwszym miejscu projekty przyjazne dla pieszych, promować infrastrukturę rowerową i wspierać rozwój sieci transportu publicznego, aby zmniejszyć zależność od prywatnych pojazdów i zminimalizować emisję dwutlenku węgla.
7. Dążenie do przyjęcia zasad gospodarki o obiegu zamkniętym, biorąc pod uwagę wpływ materiałów

an intensive development structure with mixed residential and service functions, so as to promote low emission transport and pedestrian traffic and to provide residents with access to green and recreational areas. Furthermore, it is also important to manage the housing estate properly, in line with principles of sustainable development, with active participation of residents themselves (Dembicka-Niemiec, 2014, p. 105). Modernist housing estates satisfy these conditions, and the principles and practices listed below (own study) are in line with broader goals of sustainable development, aiming to create environmentally responsible, socially contributing, and economically feasible communities within Modernist housing estates.

1. Modernisation and renovation in order to improve energy efficiency, to reduce environmental impact, and to improve residents' quality of life. This can comprise insulation retrofit, installation of renewable energy systems, improvement of effective water management, and integration of smart technologies.
2. Maintaining multifunctional development, which combines residential, commercial, and recreational spaces within the same area. They can be modernised or redesigned so as to include such facilities as shops, offices, communal facilities, and green areas. The compact design reduces the need of excessive commuting and promotes walking and public transport.
3. Integration of the green infrastructure in order to increase sustainable development comprises green roofs, community gardens, urban farming, permeable surfaces for the purpose of rainwater management, reduction of the urban heat island effect, and improvement of biological biodiversity.
4. Promotion of sustainable social development by fostering the sense of community and integration. This may comprise the creation of spaces for social interactions, organisation of social events, encouraging residents to take part in decision-making processes, and providing facilities satisfying different needs, such as childcare facilities and culture centres.
5. Offering affordable and diversified accommodation units. Such housing estates can solve this problem, integrating residents with different income, securing universal availability, and introducing adaptable designs in order to adjust them to changing needs.
6. Promotion of sustainable transport options is of key importance in the functioning of housing estates within the structure of the city. Such housing estates can prioritise pedestrian-friendly designs, promote cycling infrastructure, and support the development of the public transport network in order to reduce the dependence on private vehicles and to minimise carbon dioxide emissions.
7. Modernist housing estates can adopt circular economy principles, taking into account the impact of materials on their lifecycle and promoting recycling and waste reduction. Designing buildings with adaptability and possible disassembly

	La Villeneuve w Grenoble / La Villeneuve Grenoble	Alt Erlaa w Wiedniu / Alt Erlaa Vienna	Widok w Krakowie / Widok Kraków
Zasada 1 – efektywność energetyczna / Principle 1 – energy efficiency	2	2	1
Zasada 2 – rozwój wielofunkcyjny / Principle 2 – multifunctional development	3	3	3
Zasada 3 – zielona infrastruktura / Principle 3 – green infrastructure	2	3	1
Zasada 4 – wspólnotowość i integracja / Principle 4 – community and integration	3	3	2
Zasada 5 – przystępność cenowa / Principle 5 – affordability	3	3	0
Zasada 6 – zrównoważony transport / Principle 6 – sustainable transport	3	3	3
Zasada 7 – gospodarka obiegu zamkniętego / Principle 7 – circular economy	3	2	1

Tabela 2. Poziom realizacji zasad zrównoważonego rozwoju badanych osiedli: La Villeneuve w Grenoble, Alt Erlaa w Wiedniu, Widok w Krakowie. Wartości oceny: 0 – brak realizacji, 1 – realizacja zasady w niewielkim stopniu, 2 – realizacja zasady w średnim stopniu, 3 – realizacja zasady w dużym stopniu. Źródło: opracowanie własne

Table 2. Level of implementation of the principles of sustainable development in the studied housing estates of La Villeneuve in Grenoble, La Villeneuve in Grenoble, Widok in Kraków. Assessment values: 0 – no implementation, 1 – implementation of the principle to a small extent, 2 – implementation of the principle to a medium extent, 3 – implementation of the principle to a large extent. Source: own study

na cykl życia oraz promując recykling i redukcję odpadów. Projektowanie zmian w budynkach i przestrzeniach osiedla pod kątem możliwości adaptacji i rozbiórki może ułatwić przyszłe renowacje i zminimalizować wytwarzanie odpadów.

W celu określenia możliwości realizacji poszczególnych zasad zrównoważonego rozwoju w tabeli 2 przedstawiono aktualny stan realizacji zasad na omawianych osiedlach. Należy podkreślić, że ocena realizacji zasad jest oceną własną autorki na podstawie wizyt studyjnych na obszarach wybranych osiedli mieszkaniowych oraz indywidualnych wywiadów pogłębionych w instytucjach związanych z badanymi osiedlami: Grenoble-Alpes Métropole, Actis – Acteur de l’immobilier social à Grenoble, Maison des Habitant-es Le Patio, Wiedeń – Wiener Wohnen, Gemeinnützige Wohnungsaktiengesellschaft Wohnpark Alt Erlaa, Kraków – Spółdzielnia Mieszkaniowa „Widok”. Analizując wyniki zawarte w tabeli 2, osiedle Widok w Krakowie wypadają najgorzej na tle badanych osiedli z Grenoble i Wiednia. Powodem jest status własnościowy budynków i lokali mieszkaniowych. Właścicielem budynków i mieszkań na osiedlach w Grenoble i Wiedniu są w większości instytucje państwowe, a w przypadku Krakowa mamy do czynienia z mieszkaniami własnościowymi, w których większe zmiany są utrudnione (wymagają zgody większości członków wspólnoty mieszkaniowej) lub wręcz niemożliwe. Można uznać, że na osiedlu w Krakowie przestrzennie potencjał realizacji zasad zrównoważonego rozwoju jest duży, ale struktura własności jest znaczącym utrudnieniem w realizacji tych zasad.

DYSKUSJA

Modernistyczne osiedla inspiracją i twórczą kontynuacją we współczesnym mieście

Zachowanie i rewitalizacja modernistycznych osiedli mieszkaniowych może odgrywać kluczową rolę w utrzymaniu i wzmacnianiu spójnej tkanki w strukturach

in mind can facilitate future renovations and minimise waste generation.

In order to determine the possibility of implementing individual principles of sustainable development, Table 2 presents an assessment of the level of implementation of the principles in the studied housing estates. It should be emphasized that the assessment of the implementation of the principles is the author’s personal assessment based on research visits in the areas of selected housing estates, as well as individual in-depth interviews in institutions related to the studied estates: Grenoble-Alpes Métropole, Actis – Acteur de l’immobilier social à Grenoble, Maison des Habitant-es Le Patio, Vienna – Wiener Wohnen, Gemeinnützige Wohnungsaktiengesellschaft Wohnpark Alt Erlaa, Kraków – Widok Housing Cooperative. Analysing the results of Table 2, the Widok housing estate in Kraków fares worse compared to the surveyed housing estates in Grenoble and Vienna. The reason is the ownership status of buildings and residential premises. The owners of buildings and apartments in housing estates in Grenoble and Vienna are mostly state institutions, and in the case of Kraków we are dealing with condominiums in which major changes are difficult (they require the consent of the majority of members of the housing community) or even impossible. It can be concluded that the spatial potential for implementing the principles of sustainable development in the housing estate in Kraków is large, but the ownership structure is a significant impediment to the implementation of the principles of sustainable development.

DISCUSSION

Modernist housing estates as an inspiration and creative continuation in the contemporary world

Preservation and revitalisation of Modernist housing estates may play a key role in the preservation and

miejskich wraz z ogromnym potencjałem więzi społecznych w dzielnicach miejskich. Mieszkańcy modernistycznych osiedli mieszkaniowych często mają silne poczucie tożsamości społecznej. Osiedla zostały zaprojektowane z przestrzeniami wspólnymi i udogodnieniami sąsiedztwa, które zachęcają mieszkańców do interakcji i tworzenia więzi społecznych. Pozostawienie takich przestrzeni pomaga zachować wspólną historię, wspomnienia i poczucie przynależności społeczności. Projektanci osiedli zapewnili mieszkańcom przestrzeń do spotkań, organizowania imprez i angażowania się we wspólne działania. Poprzez rewitalizację tych osiedli, taką jak renowacja domów kultury lub poprawa wspólnych przestrzeni zewnętrznych, można wzmocnić więzi społeczne i utrzymać lub przywrócić poczucie jedności. Zachowanie osiedli zapewnia, że środowisko fizyczne nadal wspiera te interakcje, umożliwiając mieszkańcom łączenie się ze sobą i budowanie relacji.

Osiedla modernistyczne często zamieszkują osoby z różnych grup wiekowych. Rewitalizacja tych osiedli może zapewnić możliwości nawiązywania kontaktów międzypokoleniowych, w których starsi mieszkańcy mogą wchodzić w interakcje i wspierać młodszych, wzmacniając poczucie wspólnoty między różnymi pokoleniami. Może również umożliwić mieszkańcom łączenie się i inicjowanie projektów i działań prowadzonych przez społeczność, na przykład organizowanie imprez sąsiedzkich, tworzenie wspólnych ogrodów, zakładanie lokalnych klubów lub grup oraz wdrażanie wspólnych inicjatyw, które wzmacniają więzi społeczne i poczucie własności społeczności. Kiedy mieszkańcy czują się zaangażowani w swoje sąsiedztwo i pozytywnie postrzegają swoje środowisko życia, może to przyczynić się do zaszczepienia wśród nich poczucia dumy i przynależności.

Podsumowując, zachowanie i rewitalizacja modernistycznych osiedli mieszkaniowych może pomóc w utrzymaniu i wzmocnieniu więzi społecznych w dzielnicach miejskich. Tworząc i utrzymując przestrzenie, które ułatwiają interakcje, zachęcają do inicjatyw społecznych oraz wspierają poczucie dumy i tożsamości miejsca, osiedla te mogą nadal służyć jako tętniące życiem spójne społeczności w ramach większej tkanki miejskiej, działając inspirująco na współczesne osiedla mieszkaniowe.

WNIOSKI

Modernistyczne osiedla mieszkaniowe to nie tylko zabudki architektoniczne. Reprezentują one bogate dziedzictwo miejskie, które urzeczywistniły aspiracje i ideały społeczne swoich czasów. Ochrona modernistycznych osiedli mieszkaniowych, to nie tylko konserwacja budynków, ale także ochrona zbiorowej pamięci, powiązań społecznych i tożsamości kulturowej społeczności w tkance miejskiej. Innowacje architektoniczne i funkcjonalne projekty tamtych czasów nadal inspirują współczesnych urbanistów, oferując cenne lekcje tworzenia przyjaznych i zrównoważonych miast. Osiedla te mają potencjał, by służyć jako katalizatory rewitalizacji miast, zapewniając niedrogie mieszkania, wspierając spójność społeczną i tworząc tętniące życiem, funkcjonalnie zróżnicowane dzielnice. Zdolność adaptacji do współczesnych potrzeb, czyni je idealnymi kandydatami

strengthening of a cohesive tissue in urban structures along with an immense potential of social ties within city districts. Residents of Modernist housing estates often have a strong sense of social identity. The housing estates are equipped with shared spaces and community-fostering facilities, which encourage residents to interact and form social ties. Preservation of such spaces helps to maintain common history, memories, and the sense of belonging to a community. Designers provided residents with spaces for get-togethers, events, and involvement in common activities. Through revitalisation of these housing estates, such as renovation of culture centres or improvement of shared outdoor spaces, it is possible to strengthen social ties and maintain or restore the sense of unity. Preservation of such housing estates contributes to the physical environment still fostering these interactions, enabling residents to communicate with each other and to build relationships.

Modernist housing estates are often inhabited by different age groups. The revitalisation of these housing estates may provide opportunities for inter-generational contact, where senior citizens can interact with and support younger people, strengthening the sense of community between different generations. It can also facilitate residents' organising and initiating projects and actions run by local communities, such as organising neighbourhood events, creating community gardens, setting up local clubs or groups, and implementing community initiatives strengthening social ties and the sense of ownership within the community. When residents feel they are involved in their neighbourhood and when they have a positive perception of their living environment, it can contribute to instilling the sense of pride and ownership in them.

Summing up, preservation and revitalisation of modernist housing estates can help to maintain and strengthen social ties in city districts. By creating and maintaining spaces fostering interactions, they encourage social initiatives and foster the sense of pride and belonging and they can still serve as vibrant and cohesive communities within a more extensive urban tissue, providing inspiration for contemporary housing estates.

CONCLUSIONS

Modernist housing estates are more than just monuments of architecture. They represent a rich urban heritage, created by aspirations and ideals of societies of their times. Preservation of modernist housing estates is more than just maintenance of buildings. It also stands for protection of the collective memory, social ties, and cultural identity of communities within the urban tissue. Architectural innovations and functional projects of that time still inspire contemporary urban planners, offering valuable lessons on creating friendly and sustainable cities. Such housing estates have a potential to serve as catalysts of modernisation of cities, providing affordable apartments, fostering social cohesion, and creating vibrant and functionally diverse districts. Their adaptability to contemporary needs makes them perfect candidates

do zrównoważonej rewitalizacji miast, z możliwościami modernizacji, włączania terenów zielonych i promowania efektywności energetycznej. Ich rewitalizacja to inwestycja w tkankę społeczną i gospodarczą miast, stwarzająca możliwości lokalnego zaangażowania, tworzenia miejsc pracy i dumy z sąsiedztwa.

Funding: The publication was co-financed from the subsidy granted to the Cracow University of Technology and from the subsidy granted the Cracow University of Economics—Project Potencjał No. 29/GGR/2021/POT.

PRZYPISY / ENDNOTES

- ¹ Problematyka wielkich osiedli mieszkaniowych na przykładzie Francji została opisana przez Aleksandra Noworóła (1991) w kontekście rehabilitacji osiedli mieszkaniowych, uwzględniając aspekt społeczny i istniejącą tkankę miejską oraz programy miejskie wynikające z polityki państwa.
- ² Informacje o osiedlu Alt Erlaa przygotowane na podstawie własnych obserwacji i zebranych materiałów autorki artykułu, wynikające z jej wieloletniego w nim zamieszkiwania.
- ³ Materiał udostępniony przez autora Krzysztofa Bienia: *Zasady przyjęte dla projektowanego „Osiedla Widok” w Krakowie (Osiedle nosi obecnie nazwę: „Bronowice Małe”). Projekt osiedla przewidzianego dla 10 tys. mieszkańców*, Kraków 27 lutego 2020 (Włoch-Szymła, 2022, s. 169-170).
- ⁴ Wyniki badań i analizy osiedla Widok zostały przeprowadzone w ramach przedmiotu Projektowanie środowiska zamieszkania na kierunku Gospodarka przestrzenna UEK, prowadzonego przez autorkę artykułu, w roku 2021 i 2022 (Włoch-Szymła, 2022).
- ⁵ Szeroką analizę szczecińskich osiedli mieszkaniowych w strukturach przestrzennych miasta przedstawił Grzegorz Wojtkun (2004).

BIBLIOGRAFIA / REFERENCES

- [1] Aernouts, N., Marranghi, E., Ryckewaert, M. (Eds.), 2020. *The Regeneration of Large-Scale Social Housing Estates. Spatial, Territorial, Institutional and Planning Dimensions*, Soholab: Brussels, Belgium.
- [2] Dembicka-Niemiec, A., 2014. *Realizacja zasad zrównoważonego rozwoju na przykładzie wybranych osiedli mieszkaniowych Opola*, Studia Miejskie, Vol. 14, s. 103-112.
- [3] Komar, B., 2014. *Współczesna jakość spółdzielczej przestrzeni osiedlowej w świetle zasad rozwoju zrównoważonego na wybranych przykładach*, Wydawnictwo Politechniki Śląskiej, Gliwice.
- [4] Javier Monclús, J., D'íez Medina, C., 2016. *Modernist housing estates in European cities of the Western and Eastern Blocs*, Planning Perspectives 31, pages 533-562.
- [5] Noworól, A., 1991. *Rehabilitacja osiedli mieszkaniowych. Studium na przykładzie Francji, Zakład Graficzny Politechniki Krakowskiej*, Kraków.
- [6] Piekarski, M., Bajda, Ł., Gotkowska, E., 2021. *Transformation of Socialist Realistic Residential Architecture into a Contemporary Sustainable Housing Habitat—General Approach and the Case Study*, Sustainability.
- [7] Seiss, R., 2016. *Architektur abseits des Feuilletons: 40 Jahre Gresswohnsiedlung Alt Erlaa in Wien von Hary Glück*, Werk, Bauen + Wohnen, Heft 7-8, 103.
- [8] Sendi, R., Kerbler, B., 2021. *The Evolution of Multifamily Housing: Post-Second World War Large Housing Estates versus Post-Socialist Multifamily Housing Types in Slovenia*, Sustainability.
- [9] Szafrńska, E., 2016. *Wielkie osiedla mieszkaniowe w mieście post-socjalistycznym. Geneza rozwój przemiany percepcja*, Wydawnictwo Uniwersytetu Łódzkiego, Łódź.
- [10] Temelová, J., Novák, J., Ouředníček, M., Puldová, P., 2011. *Housing Estates in the Czech Republic after Socialism: Various Trajectories and Inner Differentiation*, Urban Studies, Vol. 48, No. 9.
- [11] Węclawowicz, G., Guszczka, A., Kozłowski, S., 2004. *Large Housing Estates in Poland: Policies and Practices. Reestate report*, Utrecht University, Utrecht.
- [12] Włoch-Szymła A., 2022. *Uwarunkowania przestrzenne, społeczne i środowiskowe socjalistycznych osiedli mieszkaniowych a realizacja*

for the sustainable revitalisation of cities, with possible retrofits, incorporating green areas, and promoting energy efficiency. Their revitalisation is an investment in the social and economic fabric of cities, which offers opportunities for local involvement, new jobs, and pride of the neighbourhood.

- ¹ The issue of large housing estates on the example of France was described by Aleksander Noworól (1991) in the context of rehabilitation of housing estates, taking into account the social aspect and the existing urban tissue as well as urban programs resulting from state policy.
- ² Information about the Alt Erlaa housing estate prepared on the basis of the author's own observations and collected materials, resulting from his many years of living in it.
- ³ Resources provided by the author Krzysztof Bień: Principles adopted for the planned Widok housing estate in Kraków (today: Bronowice Małe housing estate). Design of a housing estate intended for 10 thousand residents. Author: Krzysztof Bień, architect and urban planner.
- ⁴ The results of research and analysis of the Widok housing estate were carried out as part of the subject Living Environment Design in the field of Spatial Management of the CUE, conducted by the author in 2021 and 2022 (Włoch-Szymła, 2022).
- ⁵ A broad analysis of Szczecin's housing estates in the spatial structures of the city was presented by Grzegorz Wojtkun (2004).

- zasad zrównoważonego rozwoju - case study, rozdział w monografii *Region, miasto, miasteczko : nowe impulsy rozwojowe*, Politechnika Rzeszowska, Rzeszów, s.165-178.
- [13] Włodarczyk, M., 2014. *Krakowskie osiedla modernizmu lat 1945-1990*, SARP Oddział Kraków, Kraków.
 - [14] Wojtkun, G., 2004. *Osiedle mieszkaniowe w strukturze miasta XX wieku*, Wydawnictwo Uczelniane Politechniki Szczecińskiej, Szczecin.
 - [15] Zaniewska, H., 2013. *Architektoniczno-urbanistyczne i społeczne aspekty dostosowania powojennej zabudowy osiedlowej do standardów XXI wieku*, Przegląd Budowlany 3, Warszawa.
 - [16] Zaniewska, H., 2007. *Ewolucja tendencji urbanistyczno-architektonicznych budowy osiedli mieszkaniowych*, Problemy Rozwoju Miast 4/3, s. 49-55.
 - [17] Zaniewska, H., 2006. *Osiedle mieszkaniowe w idei zrównoważonego rozwoju*, Zeszyty Naukowe Politechniki Poznańskiej, Architektura i Urbanistyka.
 - [18] Zaniewska, H., Thiel, M., 2007. *Środowisko mieszkaniowe w zrównoważonym rozwoju miasta i osiedli – aspekt społeczny i urbanistyczny*, Czasopismo Techniczne, z. 3-A, s. 312-322.
 - [19] Zborowski, A., 2005. *Przemiany struktury społeczno-przestrzennej regionu miejskiego w okresie realnego socjalizmu i transformacji ustrojowej (na przykładzie Krakowa)*, IGiP UJ, Kraków.

ŹRÓDŁA INTERNETOWE/ ONLINE SOURCES

- [1] <https://www.alt-erlaa.at/> (odsłona z dnia 22.05.23).
- [2] <http://infovn.free.fr/sites/plan/index.php> (odsłona z dnia 22.05.23).
- [3] https://www.geschichtewiki.wien.gv.at/Wohnpark_Alt-Erlaa (odsłona z dnia 22.05.23).
- [4] <https://www.lesvilleneuve.fr/> (odsłona z dnia 22.05.23).
- [5] <https://strabic.fr/Grenoble-Villeneuve-Lionel-Catelan> (odsłona z dnia 22.05.23).