

**Agnieszka Ciepiela** ([agnieszka.ciepiela@pk.edu.pl](mailto:agnieszka.ciepiela@pk.edu.pl))

 <https://orcid.org/0000-0002-3280-4674>

Katedra Planowania Przestrzennego, Projektowania Urbanistycznego i Ruralistycznego  
Wydziału Architektury, Politechnika Krakowska

## **Ochrona wartości kulturowych w koncepcji planistycznej. Green Human Space w Pszczelej Woli**

### **Protection of cultural values in the planning concept of Green Human Space in Pszczela Wola**

#### Streszczenie

Celem artykułu jest przedstawienie roli i znaczenia uwarunkowań kulturowych, nieobjętych prawnymi formami ochrony, w procesie projektowym. Zagadnienie zostało omówione na przykładzie opracowania koncepcyjnego dla założenia Green Human Space w Pszczelej Woli. Przeprowadzono badania terenowe obszaru objętego opracowaniem oraz kwerendę archiwalną literatury i dokumentów planistycznych. Stwierdzono występowanie szeregu obiektów o wysokim potencjale dla rozwoju turystyki w regionie, nieobjętych prawnymi formami ochrony.

Słowa kluczowe: dziedzictwo kulturowe, koncepcja planistyczna, Green Human Space, Pszczela Wola

#### Abstract

The aim of the article is to present the role and importance of cultural conditions not covered by legal forms of protection in the design process. The issue was discussed on the example of a conceptual study for the establishment of Green Human Space in Pszczela Wola. Research and analyses were carried out for the area covered by the study, including an archival query and field research. The existence of a number of facilities with high potential for the development of tourism in the region, not covered by legal forms of protection, was found.

Keywords: cultural heritage, planning concept, Green Human Space, Pszczela Wola

## 1. WSTĘP

Problematyka rozwoju obszarów podmiejskich jest złożona, począwszy od zróżnicowanych definicji i sposobów delimitacji (Bański, 2012), poprzez zagadnienia łączące się z ekspansją dużych ośrodków miejskich na tereny o charakterze rolniczym (Kuzara, Szmytkie, 2022; Szymańska, Biegańska, 2011; Węclawowicz-Bilska, Gołęb-Korzeniowska, Wójtowicz-Wróbel, 2019) i liczne problemy z tym związane (Ruczkowski, 2022), aż po obecne uwarunkowania formalno-prawne (Zybała, 2019), rzadko ułatwiające realizację wysokiej klasy założeń przestrzennych. Chaos przestrzenny wynikający z bezplanowego zagospodarowania terenów generuje koszty, które skłaniają do poszukiwania narzędzi ograniczających to zjawisko (Śleszyński, 2018). Związana z tym jest również konieczność zabezpieczenia możliwości realizacji przedsięwzięć o znaczeniu regionalnym i ponadregionalnym (Kot, Kraska, 2017).

Zarząd Powiatu Lubelskiego, poszukując optymalnych rozwiązań projektowych do realizacji założenia Green Human Space w Pszczelej Woli (GHS), w duchu zrównoważonego rozwoju, zaprosił do współpracy m.in. Katedrę Planowania Przestrzennego, Projektowania Urbanistycznego i Ruralistycznego WA PK. Wynikiem podjętej współpracy była analiza możliwości zagospodarowania terenu w Pszczelej Woli. Idea utworzenia GHS – jako Międzynarodowego Centrum Transferu Zielonych Technologii – była punktem wyjścia prowadzonych przez naukowców<sup>1</sup> badań. Szeroko zakrojone analizy, obejmujące zarówno skalę regionu, jak i lokalną, umożliwiły szczegółowe rozpoznanie istniejących uwarunkowań przyrodniczych, planistycznych, transportowych oraz kulturowych, co pozwoliło opracować propozycje projektowe zagospodarowania obszaru GHS. W niniejszym artykule przedstawiono rolę dziedzictwa kulturowego i historycznego w opracowaniu koncepcji planistycznej, na przykładzie rozwiązania zaproponowanego dla GHS.

## 2. UWARUNKOWANIA KULTUROWE W PROCESIE PROJEKTOWYM

Znaczenie obiektów objętych różnymi formami ochrony, zarówno przyrodniczej, jak i konserwatorskiej, jest ogromne i bezsprzeczne. Zagwarantowana prawnie konieczność uwzględniania wytycznych konserwatorskich czy też wskazań dyrekcji ochrony środowiska wynikających z ustaw (Dz.U. 2003 nr 162 poz. 1568; Dz. U. 2004 nr 92 poz. 880) przy opracowywaniu projektów architektonicznych, urbanistycznych czy planistycznych nie gwarantuje rzetelnej diagnozy, szczególnie w odniesieniu do obiektów nieobjętych tymi formami ochrony. Znaczenie ma także obecnie funkcjonujący system ochrony zabytków, który

<sup>1</sup> Zespół autorski rozwiązań projektowych GHS w składzie: dr hab. inż. arch. Matylda Wdowiarz-Bilska, prof. PK – kierownik zespołu, prof. dr hab. inż. arch. Elżbieta Węclawowicz-Bilska, dr hab. inż. arch. Rafał Blazy, prof. PK, dr inż. arch. Jakub Błachut, dr inż. arch. Rita Łabuz, dr inż. arch. Agnieszka Ciepela i inż. arch. Stanisław Borys.

jest ściśle związany z wieloma czynnikami niezależnymi od specjalistów – konserwatorów (Molski, 2019). Utrzymanie zabytku, jego restauracja i użytkowanie często wymagają wysokich nakładów finansowych. Coraz częściej proponowane rozwiązania projektowe łączą ochronę wartości historycznych, kulturowych i społecznych z możliwościami gospodarczymi (Ashworth, 2015). Odpowiednie wykorzystanie obiektów dziedzictwa kulturowego w różnego rodzaju projektach w sposób realny wpływa pozytywnie na rozwój gospodarczy jego otoczenia (Obłąkowska-Kubiak, 2018), jest także istotne w odniesieniu do regionów i przestrzegania tych, niejednokrotnie znaczących, struktur przestrzennych jako całości (Oliviera, Ashworth, 2017).

Mając na uwadze powyższe, zespół projektowy przygotował opracowanie analityczno-koncepcyjne, odnosząc się zarówno do skali regionalnej, jak i lokalnej.

### 3. MIEJSCE, FORMA I SKALA BADAŃ

Pszczela Wola jest miejscowością położoną w gminie Strzyżewice, w południowej części Lubelskiego Obszaru Funkcjonalnego (dalej: LOF). Bliska relacja przestrzenna z Lublinem oraz położenie w obszarze o znaczeniu ponadregionalnym wskazuje na wysoki potencjał rozwojowy gminy. Plan badań związanych ze zleconym przez władze powiatu lubelskiego opracowaniem (Wdowiarz-Bilska i in., 2022) obejmował studia literatury, w tym dokumentów dotyczących historii regionu (Bankiewicz, Domosławski, 1936; Gałęcka, 2015; Korzeniowski, 2017; Kozłowski, 1999). Wnikliwej analizie poddano obowiązujące i archiwalne dokumenty planistyczne opracowane zarówno dla Gminy Strzyżewice, jak i dla gmin sąsiednich. Badanie to miało na celu rozpoznanie zmian i przekształceń zachodzących w strukturze zabudowy, a także swojego rodzaju diagnozę związaną z presją inwestycyjną w tym obszarze. Przeanalizowane zostały materiały konserwatorskie, obejmujące mapy, wykazy oraz dostępne karty ewidencyjne zabytków architektury i budownictwa. Studia literatury oraz dokumentów formalno-prawnych, w tym strategii rozwoju gminy, Lubelskiego Obszaru Metropolitalnego oraz województwa uzupełniały badania terenowe, w trakcie których, podczas wizji lokalnej, zebrano bogaty materiał fotograficzny. Przeprowadzono także szereg wywiadów z osobami bezpośrednio związanymi z badanym obszarem.

#### 3.1. UWARUNKOWANIA KULTUROWE

W Pszczelnej Woli i okolicach znajdują się liczne zabytki objęte różnymi formami ochrony oraz stanowiska archeologiczne<sup>2</sup> (tab. 1), cmentarze z okresu I wojny światowej, a także obiekty rezydencjonalne i sakralne. Odnaleźć tu można również szereg wartościowych

<sup>2</sup> Ich występowanie może być związane z badaniami prowadzonymi w Polsce od końca lat 70. (zob. więcej: proj. Archeologiczne Zdjęcie Polski (b.r.). Pobrane z: <https://mapy.zabytek.gov.pl/nid/> (dostęp: 05.03.2021).

i interesujących obiektów nieobjętych prawnymi formami ochrony. Najstarsze ślady osadnictwa na omawianym terenie sięgają neolitu.

W efekcie prowadzonych prac potwierdzono ślady osadnictwa pradziejowego i wczesnośredniowiecznego w omawianym regionie, przede wszystkim wzdłuż dolin rzecznych: Bystrzycy z dopływem Kosarzewki, Czerniejówki i Skrzyniczanki oraz Krężniczanki i Nędznicy nawet w odległości ok. 250 m po obu stronach cieków, głównie na ich krawędziach i stokach dolin. Stanowiska archeologiczne często są zgrupowane w kompleksach obejmujących czasem znaczne obszary od 0,5 ha nawet do około 5 ha, jak średniowieczne pole kurhanowe w Krężnicy Jarej. Pozostałości osadnictwa wczesnośredniowiecznego, wyróżniające się w krajobrazie poszczególnych miejscowości jako grodziska i kurhany, są doskonale znane mieszkańcom, którzy z tymi miejscami wiążą zjawiska legendarno-historyczne i przekazują je dla wzmocnienia atrakcyjności miejsca<sup>3</sup> (Wdowiarz-Bilska i in., 2022).

Tabela 1. Zestawienie liczbowe zabytkowych obiektów nieruchomości w poszczególnych gminach.

Oprac. E. Węcfławowicz-Bilska na podst. SUIKZP analizowanych gmin oraz wykazów obiektów wpisanych do Rejestru Zabytków (RZ), Wojewódzkiej Ewidencji Zabytków (WEZ) i Gminnej Ewidencji Zabytków (GEZ) za: Wdowiarz-Bilska i in. (2022)

Nazwa gminy	Liczba obiektów wpisanych do rejestru zabytków	Liczba obiektów w ewidencji: WEZ i GEZ	Liczba stanowisk archeologicznych	Obiekty historyczne poza RZ, WEZ, GEZ oraz zabudowa tradycyjna
<b>Strzyżewice</b>	12	22	<b>125</b>	43
Bychawa – wieś	4	25	15	brak danych
Jabłonna	5	9	46	w 9 wsiach gminy
<b>Niedzwica Duża</b>	3	27	<b>198</b>	96

W krajobrazie gminy Strzyżewice wyróżniają się założenia dworsko- i pałacowo-parkowe. Obiekty rezydencjonalne w większości są zachowane i użytkowane – jak pałac w Pszczelej Woli (il. 1) czy Strzyżewicach. Na szczególną uwagę w tym kontekście zasługują pałac i park w Osmolicach (il. 2–4), ujęte w Lubelskim Wojewódzkim Rejestrze Zabytków, które będąc własnością prywatną, stopniowo podlegają rujnacji.

<sup>3</sup> Warto także przytoczyć ciąg dalszy podanego fragmentu: „Właściciel «Agroturystyki na Grodzisku» w Osmolicach Pierwszych odwołuje się do lokalnej nazwy wzgórza i do dawnego obronnego kasztelu, który podobno się tu mieścił, za: <https://e-turysta.pl/agroturystyka-na-grodzisku-osmolice-pierwsze-157097.html?kl=1>. Niemniej badania archeologiczne nie potwierdzają istnienia tu wczesnośredniowiecznego grodu, za: karta Ewidencji Stanowiska Archeologicznego PL.1.9.ZIPOZ. NID\_A\_06\_EA.484091 dostępna na portalu zabytek.pl” (Wdowiarz-Bilska i in., 2022).



Il. 1. Pałac w Pszczelej Woli, widok od strony południowej, 2022. Fot. aut.



Il. 2. Pałac w Osmolicach Pierwszych, widok od strony południowej, 2022. Fot. R. Łabuz



Il. 3. Pałac w Osmolicach Pierwszych, widok od strony północnej, 1988. Fot. B. Skibińska-Sądecka



Il. 4. Pałac w Osmolicach Pierwszych, widok od strony północnej, 2022. Fot. R. Łabuz

Pałac ten, jako obiekt o wysokich walorach historycznych i kulturowych, położony w bliskim sąsiedztwie obszaru objętego projektem Green Human Space, posiada wysoki potencjał rozwojowy dla lokalizacji funkcji współgrających z głównymi założeniami GHS. Tego typu rozwiązania, wymagające wysokich nakładów finansowych, mają szansę na realizację m.in. dzięki partnerstwu publiczno-prywatnemu.

Oprócz zabytkowych założeń dworsko- i pałacowo-parkowych na omawianym terenie znajdują się również obiekty związane z dziedzictwem agrarnym, jak zabytkowe stajnie (il. 5) czy pozostałości infrastruktury młyńskiej (il. 6), charakterystycznej dla strzyżewickiego odcinka Bystrzycy. Znaczna liczba tych obiektów jest objęta ochroną konserwatorską, jednak pomimo tego część z nich, zwłaszcza pozostałości dawnych młynów na Bystrzycy, niszczeje, nie będąc użytkowana.



Il. 5. Zabytkowe stajnie w Pszczeliej Woli, 2022.  
Fot. aut.



Il. 6. Młyn w Osmolicach Pierwszych,  
widok od strony południowej, 2022. Fot. aut.

Odrębną i szczególną grupę stanowią obiekty nieobjęte żadną formą ochrony, a również stanowiące część dziedzictwa materialnego silnie związanego z tożsamością regionu. Przykładem może być stodoła w Strzyżewicach (il. 7) czy stacja paliw z lat 70. (il. 8). W świetle planowanego przedsięwzięcia GHS obiekty te przedstawiają walory i potencjał możliwy do wykorzystania jako uzupełnienie głównych założeń koncepcji.



Il. 7. Stodoła w Strzyżewicach, 2022.  
Fot. aut.

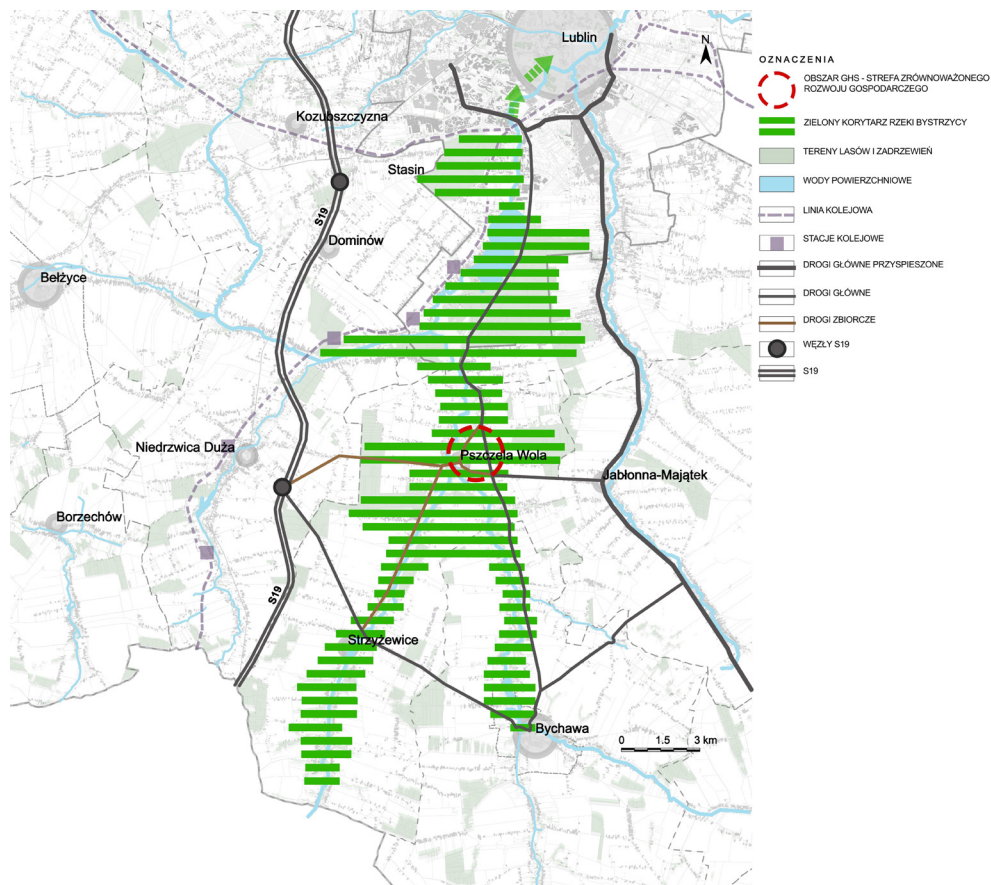


Il. 8. Stacja paliw z zachowanymi dystrybutorami  
MERA-ZAP z lat 70. w Pszczeliej Woli, 2022.  
Fot. M. Wdowiarz-Bilska

#### 4. PROPOZYCJE PROJEKTOWE

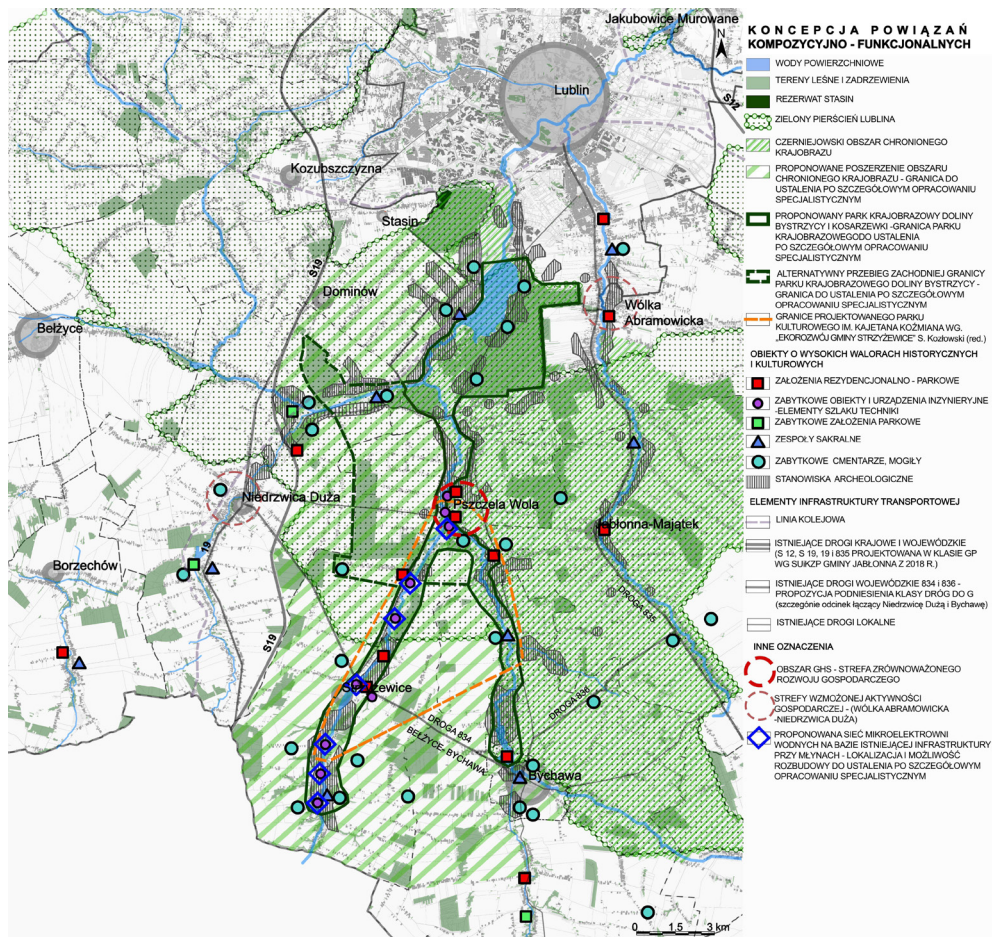
Koncepcja przedstawiona w ramach opracowania pn. *Analiza możliwości zagospodarowania terenu planowanego przedsięwzięcia Green Human Space w Pszczeliej Woli* w głównych założeniach wskazywała konieczność takiego użytkowania terenu i obiektów, aby przy wprowadzeniu nowych funkcji – GHS – wykorzystać, zabezpieczyć i zachować istniejące

zasoby przyrodnicze i historyczno-kulturowe. Wpisując się w założenia zrównoważonego rozwoju, zaproponowano jako główną oś założenia w skali regionalnej doliny rzecznej: Bystrzycy i Koszarzewki (il. 9). Tereny objęte opracowaniem, o wysokich walorach przyrodniczych, położone są w zielonym pierścieniu Lublina, na zachodniej granicy Czarniejowskiego Obszaru Chronionego Krajobrazu, a w północnej części sąsiadują z rezerwatem Stasin. Bogata historia regionu oraz walory przyrodnicze były przyczynkiem do zaproponowania w tym terenie Parku Kulturowego im. Kajetana Koźmiana<sup>4</sup>.



Il. 9. Idea powiązań Green Human Space z aglomeracją lubelską (Wdowiarz-Bilska i in., 2022)

<sup>4</sup> Propozycja utworzenia parku kulturowego została przedstawiona w opracowaniu *Ekorozwój Gminy Strzyżewice* w 1999 r. przez prof. Stefana Kozłowskiego (red.). Park nie został utworzony, wytyczono szlak turystyczny śladami Kajetana Koźmiana (Wdowiarz-Bilska i in., 2022).

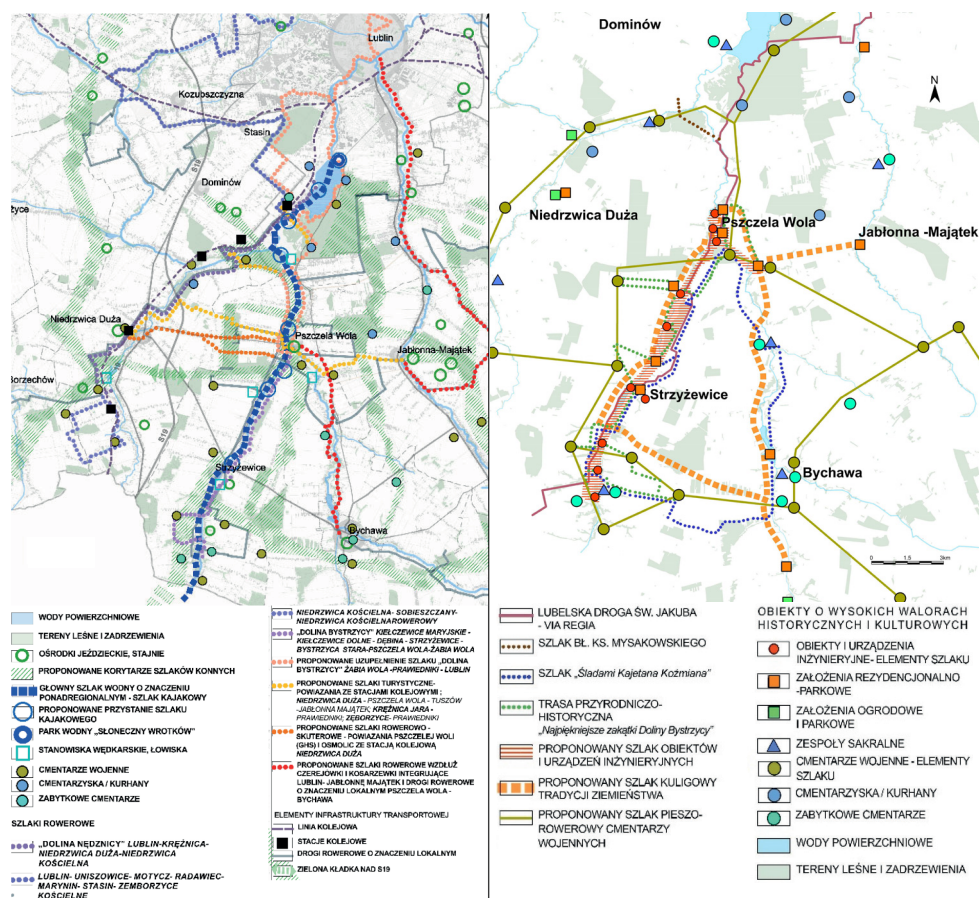


Il. 10. Kompozycja powiązań kompozycyjno-funkcjonalnych (Wdowiarz-Bilska i in., 2022)

W omawianym opracowaniu (Wdowiarz-Bilska i in., 2022) w części projektowej, mając na uwadze zapisy Planu zagospodarowania przestrzennego województwa lubelskiego, dążono do poszerzenia obszarów o rygorze ochronnym. Uwzględniono zarówno istniejące formy ochrony, jak i projektowany park kulturowy. Zaproponowano utworzenie Parku Krajobrazowego Doliny Bystrzycy i Kosarzewki w dwóch wariantach – podstawowym i poszerzonym. Ponadto charakterystyczne dla doliny Bystrzycy młyny i pozostałości infrastruktury młyńskiej wykorzystano w koncepcji jako pretekst do utworzenia sieci mikroelektrowni, odnosząc się tym samym do idei zrównoważonego rozwoju, wykorzystania odnawialnych źródeł energii. Pozostałości infrastruktury młyńskiej zostały równocześnie uwzględnione jako przystanie dla szlaku kajakowego doliny Bystrzycy. Liczne ślady związane z tradycją



ziemiaństwa połączono szlakiem kuligowym. Uwydatnione zostały także cmentarze pochodzące z okresu I wojny światowej, które po uporządkowaniu i wyeksponowaniu w krajobrazie, oprócz stanowiących miejsc pamięci, świadczących o historii regionu, mogłyby stać się pretekstem do realizacji wydarzeń związanych z bitwami, jakie miały miejsce w opisywanych okolicach (np. przy pomocy grup rekonstrukcyjnych), co niewątpliwie zwiększyłoby również atrakcyjność regionu.



II. 11. Schemat powiązań turystycznych i rowerowo-skuterowych (Wdowiarsz-Bilska i in., 2022)

II. 12. Schemat szlaków pieszych (Wdowiarsz-Bilska i in., 2022)

Zaproponowano wytyczenie tras szlaków konnych, łączących stadniny, stajnie i ośrodki jeździeckie rozmieszczone w tym regionie, w taki sposób, aby równocześnie wyeksponować cmentarze wojenne.

Większość elementów uwzględnionych w koncepcji projektowej była objęta prawnymi formami ochrony. Uwaga zespołu projektowego skierowana została również w znacznym stopniu na elementy ciekawe, a niechronione prawnie. W związku z powyższym zaproponowano utworzenie szlaku techniki, który pozwoliłoby na ich wykorzystanie, wyeksponowanie oraz – przede wszystkim – zachowanie. Jednym z obiektów była m.in. stacja paliw z zachowanymi dystrybutorami MERA-ZAP z lat 70. w Pszczelej Woli (il. 8).

## 5. PODSUMOWANIE

Dyskusje związane z formami ochrony wartościowych obiektów dziedzictwa kulturowego czy też z możliwościami ich użytkowania są stale obecne w środowisku projektantów (Kimic, 2017; Krempa i in., 2017). Trudności związane z adaptacją takich obiektów do wymogów technicznych, prawnych czy związanych choćby z ich dostępnością generują wysokie koszty renowacji, przebudowy czy też modernizacji (Pitry, 2020; Rymsza, Kaperczak, Kilian-Walerzak, 2020; Szmytke, Kraus-Namroży, 2019). Różne formy własności również nie dają gwarancji ochrony (Pawlus, 2019), a przepisy prawne mające tę ochronę zapewniać nie są stosownie implementowane. W świetle wyników kontroli systemu ochrony zabytków w Polsce<sup>5</sup> uwzględnianie w koncepcjach regionalnych, planistycznych czy urbanistycznych wykorzystania obiektów przedstawiających wartości kulturowe i historyczne wydaje się być szczególnie ważne.

Podsumowując, należy stwierdzić, że samo ujęcie obiektu w rejestrze zabytków oraz opracowanie warunków koniecznych do spełnienia w trakcie prac budowlanych nie gwarantują utrzymania zabytku w dobrym stanie. Jest to związane z formą własności i wysokością nakładów finansowych, jakie zmuszony jest ponieść potencjalny inwestor. Współdziałanie w finansowaniu ewentualnych inwestycji – w postaci partnerstwa publiczno-prywatnego – wydaje się korzystną formą działań związanych z użytkowaniem oraz ochroną zabytku, równocześnie dając jednostkom publicznym większą możliwość kontroli aktualnego statusu obiektu. Umożliwia ponadto w większym stopniu sterowanie rodzajem funkcji lokalizowanych w poszczególnych miejscach.

Odrębną grupę problemową stanowią elementy dziedzictwa kulturowego i historycznego, z różnych względów nieobjęte prawnymi formami ochrony. Jednak niezależnie od objęcia bądź nie prawnymi formami ochrony, stanowiąc istotny element w koncepcji zagospodarowania, elementy te mają realną szansę na renowację, rekonstrukcję czy restytucję ukierunkowaną na szeroko rozumianą rewitalizację. Szczególnie w przypadku lokalizowania w nich nowych, prestiżowych funkcji. Ochrona wartości kulturowych i historycznych jest jednym

<sup>5</sup> „W latach 2018–2021 system ochrony zabytków w Polsce nie funkcjonował prawidłowo i skutecznie. Minister oraz Generalny Konserwator Zabytków, a także wojewódzcy konserwatorzy zabytków niewłaściwie realizowali większość zadań określonych w ustawie o zabytkach oraz przepisach wykonawczych” (NIK, 2021).

z podstawowych elementów zrównoważonego rozwoju poprzez realizację postulatu zachowania istniejących zasobów środowiska dla przyszłych pokoleń. Obiekty i tereny wartościowe, nawet te nieobjęte prawnymi formami ochrony, a świadczące np. o historii i tradycji miejsca, często mogą dać pretekst czy też podstawę do przyjęcia szczególnych rozwiązań projektowych. Odnosząc się do omawianej powyżej koncepcji, jako przykłady można wymienić: szlak obiektów techniki lub sieć mikroelektrowni wodnych na bazie istniejącej infrastruktury (il. 11, 12).

Wieloaspektowe studia i analizy prowadzone w różnych skalach – lokalnej i regionalnej, skupiające się na weryfikacji możliwości realizacji planowanego przedsięwzięcia, dają szansę rewizji regulacji zawartych w dokumentach planistycznych. W polskim systemie planistycznym nie ma prawnego umocowania konieczności realizacji opracowań studialnych obejmujących zróżnicowany stopień szczegółowości wraz ze wskazaniem koncepcyjnymi, podczas gdy, np. w Czechach, takie studia opracowywane są dla kluczowych rejonów<sup>6</sup>, co wydaje się przynosić pozytywne rezultaty przestrzenne.

W świetle zmian nowelizacji Ustawy o planowaniu i zagospodarowaniu przestrzennym (2023) dziedzictwo kulturowe jest elementem uwzględnianym w strategii rozwoju gminy czy też strategii rozwoju ponadlokalnego<sup>7</sup>, a co za tym idzie, również w planach ogólnych i miejscowych (Dz.U. 2003 nr 80 poz. 717). Likwidacja dokumentu studium uwarunkowań i kierunków zagospodarowania przestrzennego oraz zastąpienie go po części strategią rozwoju, a po części planem ogólnym, który jest aktem prawa, wydaje się rozwiązaniem korzystnym.

Dziedzictwo kulturowe, także współczesne, wraz z bardzo bogatą warstwą uwarunkowań przyrodniczych jest podstawą koncepcji planistycznej organizowanego przedsięwzięcia GHS<sup>8</sup>. Proponowane w koncepcji GHS rozwiązania dają możliwość przywrócenia świetności oraz zachowania zabytkowych obiektów i założeń przestrzennych. Przy poszanowaniu zasobów środowiska przyrodniczego i krajobrazu kulturowego realizują one tym samym idee zrównoważonego rozwoju, co dowodzi znaczenia roli i formy przedstawianego projektu.

<sup>6</sup> Studia planistyczne obejmują sugestie, badania i rozważania dotyczące możliwych rozwiązań wybranych problemów lub dla wybranych części obszaru. Są one zamawiane w miarę potrzeb, dla wybranych części terenu. Nie są wiążące, jednak stanowią podstawę do podjęcia przez lokalne samorządy istotnych decyzji przestrzennych.

<sup>7</sup> Obejmującej np. kilka gmin sąsiadujących.

<sup>8</sup> Zgodnie z zapisami nowelizacji Ustawy o planowaniu i zagospodarowaniu przestrzennym zakres strategii rozwoju gminy jest znacznie rozbudowany, a jego zawartość uregulowana w stosunku do strategii rozwoju gminy w rozumieniu przepisów obowiązujących przed wejściem w życie nowelizacji wspomnianej ustawy. Ponadto z uwagi na to, że dokument ten ma być uwzględniany przy opracowaniu planów ogólnych oraz miejscowych, zyskuje na znaczeniu i daje realną szansę – w przypadku strategii ponadlokalnej – na koordynację działań w obszarze wykraczającym poza granice administracyjne gminy.

## BIBLIOGRAFIA

- Archeologiczne Zdjęcie Polski (b.r.). Pobrane z: <https://mapy.zabytek.gov.pl/nid/> (dostęp: 05.03.2021).
- Ashworth, G. (2015). *Planowanie dziedzictwa*. Kraków: Międzynarodowe Centrum Kultury.
- Bankiewicz, J., Domosławski, B. (1936). Zniszczenia i szkody wojenne. W: *Polska w czasie wielkiej wojny (1914–1918)*. *Historia Ekonomiczna*, III, 1–2, 1–52.
- Bański, J. (2012). Definitions and spatial range of rural areas and suburban zones. *Acta Scientiarum Polonorum Administratio Locorum*, 11(3), 5–15.
- Gałęcka, M. (2015). Zniszczenia historycznych miast i losy zabytków. *Ochrona Zabytków*, 1, 23–42.
- Kimic, K. (2017). Innowacyjne nawierzchnie wodoprzepuszczalne – możliwości zastosowania w historycznych ogrodach i parkach publicznych. *Przestrzeń. Urbanistyka. Architektura*, 1. <https://doi.org/10.4467/00000000pua.17.017.7135>
- Korzeniowski, M. (2017). Wojna na Lubelszczyźnie w latach 1914–1915 w świetle wspomnień. *Przegląd Wschodnioeuropejski*, VIII(2), 11–21.
- Kot, J., Kraska, E. (2017). Współpraca przedsiębiorstw zlokalizowanych w klastrach z otoczeniem naukowym w procesach rozwoju regionalnego (na przykładzie województwa świętokrzyskiego). *Acta Universitatis Lodzianis. Folia Oeconomica*, 4(324), 21–32. <https://doi.org/10.18778/0208-6018.324.02>
- Kozłowski, S. (red.). (1999). *Ekorozwój Gminy Strzyżewice*. Lublin: Wydawnictwo KUL.
- Krempa, A., Wolnik, M., Zawilińska, M., Waszczyszyn, E. (2017). Ochrona historycznej architektury obronnej w stanie ruiny. *Przestrzeń. Urbanistyka. Architektura*, 1. <https://doi.org/10.4467/00000000pua.17.018.7136>
- Kuzara, K., Szmytkie, R. (2022). Estimating the actual population in suburban areas. The case of Czernica municipality (Wrocław suburban zone). *Rozwój Regionalny i Polityka Regionalna*, 15(61), 71–94. <https://doi.org/10.14746/rrpr.2022.61.07>
- Molski, P. (2019). Zarządzanie pomnikami historii. *Protection of Cultural Heritage*, 7(7), 123–133. <https://doi.org/10.35784/odk.32>
- (NIK) Najwyższa Izba Kontroli. (2021). *Informacja o wynikach kontroli. System ochrony zabytków w Polsce*. Pobrane z: <https://www.nik.gov.pl/plik/id,25591,vp,28358.pdf> (dostęp: 12.03.2023).
- Obłąkowska-Kubiak, K. (2018). Pozytywne efekty zewnętrzne działalności muzeów zamkowych i pałacowych w Polsce dla prywatnej działalności gospodarczej. *Prace Naukowe Uniwersytetu Ekonomicznego We Wrocławiu*, 527, 190–201. <https://doi.org/10.15611/pn.2018.527.17>
- Oliviera, E., Ashworth, G.J. (2017). A strategic spatial planning approach to regional branding: challenges and opportunities. W: A. Campelo (red.), *Handbook on Place Branding and Marketing* (s. 22–40). Elgaronline. <https://doi.org/https://doi.org/10.4337/9781784718602.00011>

- Pawlus, F. (2019). Ochrona zabytków nieruchomości i ich nazw. *Przestrzeń Urbanistyka Architektura*, 2, 51–60. <https://doi.org/10.4467/00000000pua.19.021.11441>
- Pitry, R. (2020). Uwarunkowania prawne projektowania i realizacji wewnętrznych instalacji HVAC w budynkach wpisanych do rejestru zabytków nieruchomości. Propozycje zmian rozwiązań. *Ciepłownictwo, Ogrzewnictwo, Wentylacja*, 1(6), 26–33. <https://doi.org/10.15199/9.2020.6.4>
- Ruczkowski, P. (2022). Suburbanizacja oraz kontrurbanizacja jako wyzwania dla gmin. *Studia Prawnoustrojowe*, 57, 443–461.
- Rymsza, B., Kaperczak, K., Kilian-Walerzak, J. (2020). O konieczności i możliwościach zapewnienia osobom niepełnosprawnym dostępu do zabytkowych obiektów użyteczności publicznej. *Protection of Cultural Heritage*, 9, 117–127. <https://doi.org/10.35784/odk.1864>
- Śleszyński, P. (2018). Społeczno-ekonomiczne skutki chaosu przestrzennego dla osadnictwa i struktury funkcjonalnej terenów. *Studia KPZK*, 182(2), 29–80.
- Szmytke, E., Kraus-Namroży, N. (2019). Ochrona przeciwpożarowa obiektów zabytkowych. Zalecenia eksploatacyjne i dotyczące projektowania sygnalizacji pożarowej oraz stałych urządzeń gaśniczych. *Rynek Instalacyjny*, 6, 27–32.
- Szymańska, D., Biegańska, J. (2011). Obszary podmiejskie dużych miast w Polsce w świetle migracji stałych. W: M. Soja, A. Zborowski (red.), *Człowiek w przestrzeni zurbanizowanej* (s. 83–98). Kraków: Instytut Geografii i Gospodarki Przestrzennej UJ.
- Ustawa z dnia 27 marca 2003 r. o planowaniu i zagospodarowaniu przestrzennym (Dz. U. 2003 nr 80 poz. 717).
- Ustawa z dnia 23 lipca 2003 r. o ochronie zabytków i opiece nad zabytkami (Dz.U. 2003 nr 162 poz. 1568).
- Ustawa z dnia 16 kwietnia 2004 r. o ochronie przyrody (Dz. U. 2004 nr 92 poz. 880).
- Wdowiarz-Bilska, M., Węclawowicz-Bilska, E., Blazy, R., Ciepiela, A., Łabuz, R., Błachut, J., Borys, S. (2022). *Analiza możliwości zagospodarowania terenu planowanego przedsięwzięcia Green Human Space w Pszczelej Woli ze szczególnym uwzględnieniem powiązań funkcjonalnych i kompozycyjnych z miastem Lublin, wykorzystania walorów położenia i dostępności komunikacyjnej* (projekt). Kraków: WA PK.
- Węclawowicz-Bilska, E., Gołąb-Korzeniowska, M., Wójtowicz-Wróbel, A. (2019). *Małe miasta w obszarach oddziaływania metropolii. Przykład Krakowa*. Kraków: Wydawnictwo PK.
- Zybała, A. (2019). Polityka przestrzenna i jej rezultaty w warunkach rosnącej złożoności jej problemów. *Studia z Polityki Publicznej*, 2(22), 103–122. <https://doi.org/10.33119/kszp/2019.2.5>