

**Agata Korzeniowska** (agata.korzeniowska@pk.edu.pl)

 <https://orcid.org/0000-0002-5738-651X>

Katedra Planowania Przestrzennego, Projektowania Urbanistycznego i Ruralistycznego,  
Wydział Architektury, Politechnika Krakowska

## **Wpływ uwarunkowań krajobrazowych na powstanie i rozwój wsi na przykładzie Czarnej Góry w gminie Bukowina Tatrzańska**

### **The impact of landscape conditions on the establishment and development of villages on the example of Czarna Góra in the Bukowina Tatrzańska commune**

#### Streszczenie

Artykuł opisuje relacje pomiędzy krajobrazem naturalnym a strukturą wsi na przykładzie małopolskiej wsi Czarna Góra. Podobnie jak sąsiednie ośrodki podhalańskie, rozwija się ona turystycznie, na bazie lokalnych zasobów krajobrazowych. Analiza przekształceń historycznych układu przestrzennego wsi, silnie powiązanego z lokalnymi uwarunkowaniami, wskazuje cenne wytyczne rozwojowe, w odniesieniu do szerszego obszaru Małopolski.

Słowa kluczowe: Czarna Góra, Małopolska, krajobraz naturalny, krajobraz pogórski, krajobraz kulturowy

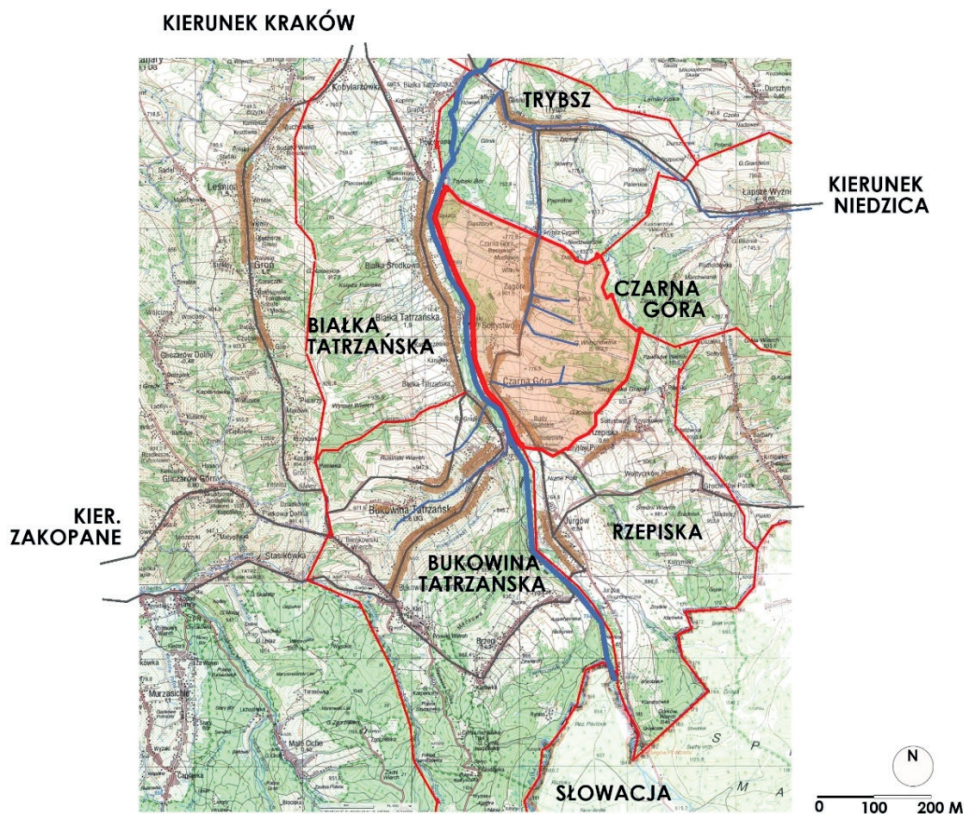
#### Abstract

The article describes the relations between the natural landscape and the structure of the village, using the example of the village of Czarna Góra in Małopolska. Like the neighbouring Podhale centres, it is developing for tourism purposes, based on local landscape resources. The analysis of historical transformations of the village spatial layout, strongly linked to local conditions, indicates valuable development guidelines in relation to the wider area of Małopolska.

Keywords: Czarna Góra, Małopolska, natural landscape, mountain landscape, historical structure

## 1. WSTĘP. CEL BADAWCZY ORAZ OGÓLNA CHARAKTERYSTYKA OBSZARU BADAŃ

Celem badawczym niniejszego artykułu jest analiza relacji pomiędzy krajobrazem kulturowym i naturalnym historycznego układu wsi turystycznej od czasów jej powstania do późniejszych zmian. Obiektem badawczym jest wieś Czarna Góra, położona w południowej części województwa małopolskiego, należąca administracyjnie do gminy Bukowina Tatrzańska. Graniczy ona od strony zachodniej przez rzekę Białkę z Bukowiną Tatrzańską i Białką Tatrzańską, od wschodu pasmem wzniesień z Rzepiskami, natomiast od południa przez potok Jurgowczyk z Jurgowem. Od północy i wschodu sąsiaduje z Trybszem i Łapszami Wyżnimi należącymi do gminy Łapsze Niżne, z którymi łączy je droga, prowadząca dalej do Nowego Targu. Wieś należy do etnograficznego regionu Żamagurza Spiskiego i szerzej etnograficznej, polsko-słowackiej krainy Spisz. Cechują się one pogórskim zalesionym krajobrazem z bogatą siecią wodną, wpisującym się w pejzaż południowej Małopolski (il. 1).



Il. 1. Położenie wsi Czarna Góra na tle regionu. Oprac. aut. na podst.: <https://tatrzański.e-mapa.net/> (dostęp: 01.03.2024)

Historycznie początki wsi stworzyło pasterskie osadnictwo wołoskie w dolinie potoku Czarnogórskiego, które po formalnej lokacji w XVI wieku połączyło się z osadą leżącą na południu w dolinie rzeki Białki. Inicjalna gospodarka została stopniowo zdewaluowana przez ruch turystyczny, który od lat 20. XX wieku stanowi podstawę rozwoju na Zamagurzu i Podhalu oraz szerzej w południowej Małopolsce. Celowość kierunku rozwoju obszaru bazującego na zasobach środowiska naturalnego potwierdzają zapisy Planu zagospodarowania województwa małopolskiego (Dz. Urz. Woj. Mał. 2018 poz. 3215). Dokument przyjęty przez sejmik województwa małopolskiego w 2018 roku zaliczył Zamagurze do terytorium „parku górskiego”, czyli terenów górskich stanowiących „najcenniejszy w skali kraju kompleks przyrodniczo-krajobrazowy i ważny element europejskiego systemu biosfery (...). Taka rozległość wynika z wyjątkowości obszaru zarówno pod względem przyrodniczym, jak i uwarunkowań kulturowych, tradycji, specyfiki gospodarowania (...)”. Jako główne potencjały miejsca dokument wskazał zasoby naturalne, w tym walory krajobrazowe, i największy w Polsce ośrodek sportów zimowych i kwalifikowanej turystyki aktywnej. Obszar spełnia w skali kraju ważne funkcje kulturowe, wynikające ze współlistnienia połączenia kultur zakopiańskiej i spiskiej. Za główne wyzwanie rozwojowe uważa się więc „(...) konieczność znalezienia równowagi między gospodarką człowieka, w szczególności związaną z turystyką, a koniecznością ochrony najcenniejszych krajobrazów i przyrody przed przeobrażaniem (...)”. Zapisy PZWM jednoznacznie potwierdzają silne powiązanie regionu z krajobrazem zarówno w zakresie zasobów dziedzictwa kulturowego oraz gospodarczego, jak i ograniczeń stojących na drodze rozwoju.

Niniejszy artykuł stanowi poszerzenie dotychczasowych badań autorki przeprowadzonych w latach 2018–2020 na potrzeby pracy doktorskiej pt. *Rola i znaczenie tradycji miejsca w rozwoju przestrzennym wsi na przykładzie Zamagurza Spiskiego* (Korzeniowska, 2021). Późniejsza aktualizacja terenowa oraz kwerenda publikacji po 2021 roku przyniosły potwierdzenie tendencji zawartych we wnioskach badawczych.

Opracowanie składa się z trzech powiązanych ze sobą części. W pierwszej z nich przedstawiona jest historia wsi i rozwoju osadnictwa Czarnej Góry na tle Zamagurza i Spisza. Materiał historyczny dotyczący powstania Czarnej Góry jest stosunkowo ubogi ze względu na ograniczoną dostępność informacji o wsi, która do zakończenia II wojny światowej zmieniała przynależność państwową, pozostając poza granicami Polski. Dopiero od lat 60. XX wieku, po wejściu w granice Polski oraz podjęciu decyzji strategicznych dotyczących rozwoju regionu, starano się odnaleźć materiały historyczne rozproszone w archiwach słowackich, węgierskich i austriackich. Autorka poza pozyskanymi materiałami opierała się na zapisach z wizyt terenowych i rozmów z mieszkańcami wsi, z analiz funkcjonujących w gminie opracowań informacyjnych oraz na dokumentach prawa miejscowego. Ponadto wykorzystwała opracowania powstałe podczas badań terenowych w latach 80. XX wieku w krakowskim oddziale Instytutu Kształtowania Środowiska, w zespole Tadeusza Rutkowskiego (Rutkowski, Arvay-Podhalańska, Podhalański, 1980), oraz autorstwa architekta Andrzeja Soleckiego (1966). Sięgnęła także do powstających od lat 70. publikacji dotyczących krajobrazu kulturowego

i przyrodniczego Zamagurza i Spisza zebranych m.in. pod redakcją Urszuli Janickiej-Krzywdy (Krzywda, 2021). Dodatkowo szczególnie cenna z zakresu historii okazała się praca dotycząca Czarnej Góry autorstwa mieszkanki tej miejscowości Bogumily Złahody (1995), opracowana w latach 80. na bazie materiałów źródłowych z polskich, węgierskich i słowackich archiwów. Istotnymi były również analizy typów struktur wsi, powiązanych ściśle z gospodarką lokalną, określone w opracowaniach m.in. Mieczysława Chowańca (1986) czy Urszuli Szulc (1995).

Kolejny rozdział przedstawia wnioski z obserwacji obecnego krajobrazu naturalnego obszaru wsi. Badania obejmują analizy terenowe, oparte na aktualnych mapach topograficznych z zasobów Starostwa Powiatowego w Zakopanem i Małopolskiego Urzędu Marszałkowskiego w Krakowie. Następnie, opierając się na przeprowadzonych analizach historii i krajobrazu, autorka dokonała badań przekształceń elementów obecnej struktury wsi, odnosząc aktualny obraz wsi do historycznych materiałów kartograficznych, w tym do najstarszego zachowanego obrazu wsi, tzw. zdjęcia józefińskiego, sporządzonego przez władze austriackie w latach 1779–1783 (Arcanum, 2024).

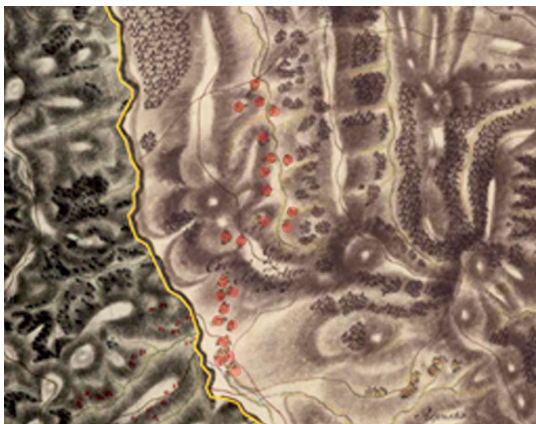
Rozważania zamykają wnioski autorskie, zebrane w ostatnim rozdziale.

## 2. HISTORIA ROZOJU UKŁADU WSI

Za początek osadnictwa Czarnej Góry uważa się przybycie w XV wieku wędrownych pasterzy, tzw. Wołochów, z obszaru Bałkanów (Złahoda, 1995). Ludność, gnębiona tam najazdami Turków, zmuszona została do emigracji w poszukiwaniu nowych terenów do zamieszkania i wypasania swoich stad. Ich wędrówka w kierunku północnym, przez Węgry, linią rzeki Białki, zatrzymała się na miejscu dzisiejszej wsi nad stromymi brzegami rzeki. Pierwsza grupa założyła osadę na najwyższej przełęczy, w rejonie dzisiejszego Sołtystwa, w sąsiedztwie istniejących do dziś strumieni zasilających potok Czarnogórski. Formalna lokacja na prawie wołoskim nastąpiła prawdopodobnie na początku XVII wieku<sup>1</sup> poprzez wyznaczenie wzdłuż potoku podziału na zarębki, zajmowane przez przeniesionych z Sołtystwa osadników. Na ilustracji 2 przedstawiono jedno z pierwszych obrazowań osadnictwa wsi według tzw. zdjęcia józefińskiego z XVIII wieku. Widoczne są pojedyncze zagrody w części północnej oraz skupiona część południowa.

---

<sup>1</sup> Dokładna data nie jest znana, ponieważ nie zachował się dokument lokacyjny.



Il. 2. Osadnictwo wsi wskazane na mapach w latach 1779–1783.  
Kolorem czerwonym wyróżniono zabudowę. Oprac. aut. na podst. (Arcanum, 2024)

Pierwotny układ przestrzenny wsi ulegał stopniowemu zagęszczeniu, poprzez wypełnianie kolejnych łań zabudową wzdłuż dróg głównych oraz zboczy. Na niezasiedlone dotąd tereny, których granicą wciąż pozostawała przełęcz, zaczęła wkrótce przybywać ludność od strony Trybsza. Jednocześnie osadnicy z Jurgowa i Rzepisk oraz z Małopolski i Podhala wpłynęli na zagęszczenie doliny rzeki Białki. Wieś zmieniała kilkakrotnie właścicieli i zarządców aż po I wojnie światowej, w 1920 roku wraz z całym Zamagurzem została przyznana Polsce.

Kierując się typami układów wsi według różnicowania ustroju gruntowego, wskazanymi m.in. przez Chowańca (1987) czy Szulc (1995), można wyróżnić w strukturze Czarnej Wsi dwa rodzaje rozłogu pól: niwowy w części południowej oraz łańowy w części północnej. W założeniu kryterium funkcjonowania typu niwowego była możliwość prowadzenia gospodarki rolnej na terenach nizinnych. Układ inicjalny tego typu cechowała regularność podziałów odzwierciedlających zasady wspólnotowego użytkowania ziemi. Część siedliskowa, czyli niwa domowa, skupiona wzdłuż głównego placu (skrzyżowania dróg), podzielona była na prostokątne działki. Wokół niwy domowej wydzielano trzy niwy rolne, w których każdy z osadników otrzymywał należny nadział i uprawiał ziemię kolektywnie, zgodnie z zasadą trójpolówki zbiorowej. Typ łańowy stosowany był natomiast na obszarach górskich, w strukturach o gospodarce pastersko-rolnej, pochodzących głównie z lokacji na prawie wołoskim. Zagrody okólne ustawione były na zróżnicowanych wielkościowo łańach (Chowaniec, 1986) uprawianych zgodnie z zasadą trójpolówki indywidualnej. Osią układu inicjalnego była droga biegnąca doliną potoku, od której prostopadle po zboczach odchodziły drogi gospodarcze obsługujące poszczególne łańy (tzw. zarębki). Ich granice, zdecydowanie mniej regularne niż w systemie niwowym, dostosowane były do naturalnych przegród terenu, potoków czy jarów. Osadnicy w ramach przyznanych nadziałów stopniowo karczowali las, wydzielając przy drodze obszar zabudowy oraz za nim, strefowo, tereny upraw, hodowli i lasy, zgodnie z uwarunkowaniami klimatycznymi i glebowymi.

Powiązanie historycznych typów wsi z warunkami krajobrazowymi znajduje odzwierciedlenie również w klasyfikacji Soleckiego, opartej na pierwotnych cechach geometryczno-genetycznych (Solecki, 1966). W swoich badaniach południową część Czarnej Góry zaliczył on do typu ulicowego. Jest to odmiana układu pasmowo-koncentrycznego<sup>2</sup>, dostosowana do uwarunkowań terenowych z główną osią, drogą poszerzającą się miejscowo. Północna część wsi została określona jako typ wsi łańcuchowej. Układ tworzą rozmieszczone luźno wzdłuż drogi skupiska zabudowań dopełnione przez zieleń. Tłem dla zabudowy są stoki doliny cieku, będącego osią założenia. Brak jest wyróżnionego centrum oraz kulturowej dominanty wysokościowej. Wiele jest natomiast, wynikających z ukształtowania, lokalnych wewnątrz kompozycyjnych, osi, ciągów i punktów widokowych.

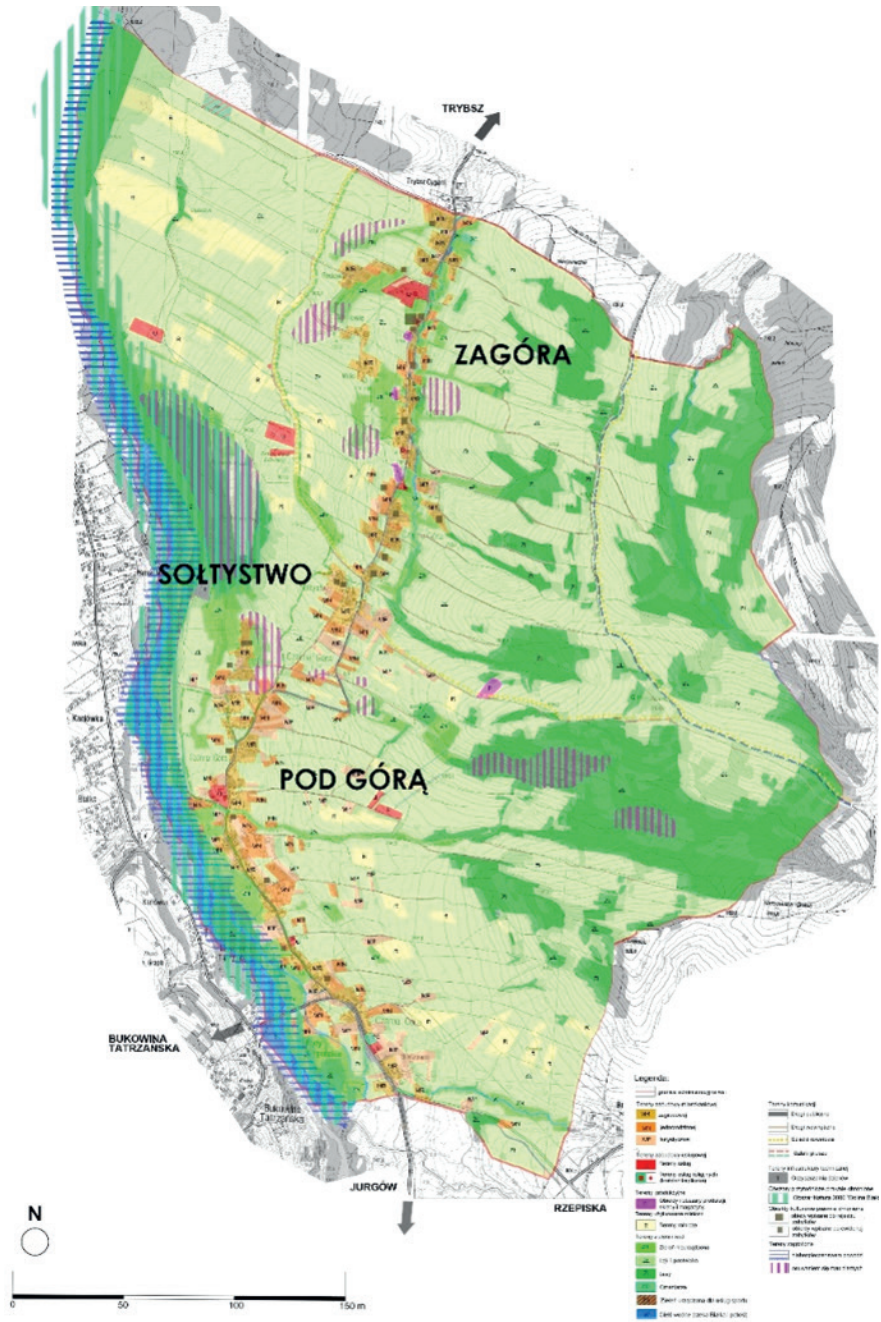
### 3. CHARAKTERYSTYKA KRAJOBRAZU WSI

Na podstawie uwarunkowań krajobrazowych historycznie wykształciły się trzy osiedla, połączone drogą w kierunku północ–południe: Zagóra, Sołtystwo oraz Pod Górą (il. 3).

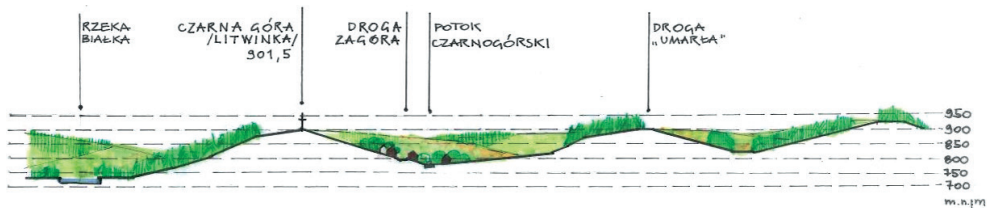
Północny obszar, Zagóra, rozłożony w wąskiej dolinie potoku Czarnogórskiego, zamknięty jest od wschodu pasmem zalesionych wzniesień do skrzyżowania na siodłowej przełęczy. Od strony zachodniej ograniczenie stanowi wzniesienie Czarna Góra (nazywana Litwinką lub Grapą), której dominację przestrzenną podkreśla krzyż milenijny (il. 4).

Przełęczą między Litwinką i Wierchowiną biegnie zaś granica między Zagórą a Sołtystwem (il. 5). Tutaj zlokalizowane jest osiedle Sołtystwo, wokół opadającej dalej na południe krętej drogi z widokiem na Tatry. Niżej zobaczyć można zabudowę części Pod Górą, przechodzącą od Sołtystwa w kierunku południowym do granicy z Jurgowem, wpisaną w szeroką dolinę rzeki Białki. Lokalna szata roślinna układa się strefowo. Najwyższe partie zboczy Litwinki, Wierchowiny i Kozieńca pokrywają skupiska lasów. Schodzą z nich, wzdłuż licznych potoków, zadrzewienia i zakrzaczenia łęgowe, łączące się roślinnością brzegów Białki i potoku Czarnogórskiego. Niższy poziom zajmuje częściowo zintegrowana z zabudową zieleń łąk, pastwisk oraz zadrzewień śródpolnych, towarzyszących ciekom. W tej strefie znajdują się także zróżnicowane powierzchniowo kompleksy użytków rolnych. Urządzone zieleń, w postaci trawników i ogrodów, towarzyszy obiektom usługowym, głównie kościołom. Przy szkołach wydzielone są place zabaw i boiska.

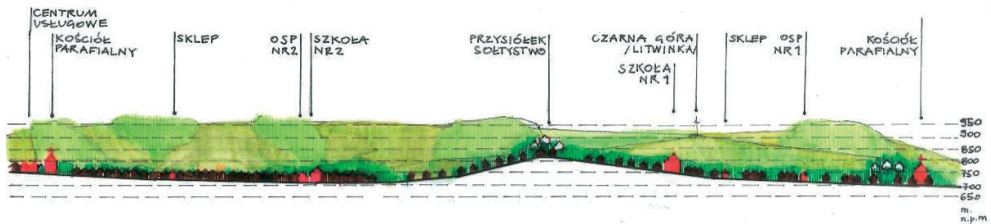
<sup>2</sup> Typ regularnych podziałów, lokalizowany w szerokich dolinach rzecznych, nieograniczony uwarunkowaniami wysokościowymi. Osią układu jest główna droga, poszerzająca się w centrum wsi w plac (nawisie) otoczony obustronnie zwartymi pasami zabudowy zagrodowej. Drugą obwodnicę tworzą drogi gospodarcze, obiegające działki siedliskowe, będące trasami do areałów pól oraz stodoły. Dominantą przestrzenną jest kościół definiujący w panoramie centrum wsi. W tej grupie znajdują się m.in. zamagurskie wsie typu niwowego, tj. Frydman, Nowa Biała i Krempachy.



Il. 3. Obecne zagospodarowanie wsi z podziałem na trzy części: Zagórę, Soltystwo i Pod Górą.  
Oprac. aut. na podst. mapy topograficznej (Urząd Marszałkowski Województwa Małopolskiego, 2021)



Il. 4. Przekrój poprzeczny przez północną część wsi (Zagóra) w kierunku wschód–zachód. Oprac. aut. na podst. badań własnych i mapy topograficznej (Urząd Marszałkowski Województwa Małopolskiego, 2021)



Il. 5. Przekrój poprzeczny przez teren wsi w kierunku północ–południe. Oprac. aut. na podst. badań własnych i mapy topograficznej (Urząd Marszałkowski Województwa Małopolskiego, 2021)

Sieć wodna Czarnej Góry należy do zlewni Dunajca. Osią północnej części układu jest potok Czarnogórski, zasilany przez strumienie spływające ze zboczy. Płyne on z południa w kierunku północnym do potoku Trybskiego i dalej do rzeki Białki, zasilanej w części południowej potokami płynącymi bezpośrednio ze wschodniego zbocza. Największe z nich to potok Szyszkowski oraz Jurgowczyk. Przebieg cieków jest regulowany w obrębie zabudowy, głównie wzdłuż dróg, natomiast kamieniste brzegi Białki, urozmaicone zielenią łągową, są częściowo wykorzystywane rekreacyjnie. Zagrożenie powodziowe występuje bezpośrednio w korycie Białki, natomiast pozostałe cieki stwarzają niebezpieczeństwo lokalnych podtopień<sup>3</sup>. We wsi panują słabe warunki do uprawy roli, podobnie jak na większości terenów Zamagurza. Płytko zalegające warstwy gleby V klasy bonitacyjnej cechują warunki klimatyczne z charakterystycznym dla obszarów podgórskich krótkim okresem wegetacji oraz niskimi temperaturami. Częściowo teren wsi obejmuje obszar siedliskowy programu Natura 2000 „Dolina Białki” (PLH120024). Ponadto cały teren znajduje się w granicach Południowo-małopolskiego Obszaru Chronionego Krajobrazu.

<sup>3</sup> Zobacz więcej: <https://wody.isok.gov.pl> (dostęp: 01.03.2024).



#### 4. OBECNE ZAGOSPODAROWANIE WSI

Początkowo głównym źródłem utrzymania mieszkańców Czarnej Góry było pasterstwo oraz przetwórstwo lnu i wełny, ograniczone przez trudny do uprawy krajobraz i klimat. Historycznie, pomimo reform, zła sytuacja bytowa mieszkańców Zamagurza zmuszała ich do szukania nowych form zarobku. Pogarszała się także możliwość prowadzenia gospodarki pasterskiej. W 1879 roku zarządca terenu, książę Christian Hohenlohe, w ramach regulacji własnościowych odciął dostęp do spiskich terenów wypasu w Tatrach Jaworzyńskich<sup>4</sup>. Odzyskano je w latach 1924 i 1938<sup>5</sup>. Kolejne ograniczenia dostępności narzuciły regulacje dotyczące ochrony terenów w granicach Tatrzańskiego Parku Narodowego utworzonego w 1954 roku<sup>6</sup>. Koniec XIX wieku przyniósł rozwój technologiczny i postęp komunikacyjny, otwierający dostęp dla gospodarki turystycznej, początkowo dla Zakopanego, za którym poszły sąsiadujące obszary. Kolejne fale zainteresowania Podhalem, a za nim Zamagurzem i uzdrowiskowymi Pieninami, przyszły po zakończeniu wojny w 1918 roku oraz w latach 70. XX wieku. Zmiany polityczno-gospodarcze po 1989 roku umożliwiły trwający do dziś rozwój inwestycji prywatnych. Obecnie w Czarnej Górze rozwijająca się intensywnie turystyka coraz mocniej wypiera rolnictwo. Widoczne jest to w krajobrazie wsi w ograniczonej liczbie pól uprawnych, które zachowały się głównie w zachodniej części Zagóry oraz we wschodniej części doliny Białki ze względu na stosunkowo łagodne ukształtowanie terenu. Tereny uprawne, w tym łąki, wraz z rozwijającymi się potrzebami mieszkaniowymi i usługowymi przekształcane są pod zabudowę, głównie turystyczną. Lokalne stacje narciarskie należą do regionalnej sieci Tatry Super Ski<sup>7</sup>, łączącej tatrzańskie polskie ośrodki narciarskie, m.in. w Białce Tatrzańskiej i Zakopanem, oraz słowacki Zdziar. Noclegi turystom zapewniają obiekty, których liczba wciąż wzrasta. Według danych Centralnej Ewidencji i Informacji o Działalności Gospodarczej<sup>8</sup> na marzec 2024 roku w Czarnej Górze przeważały zdecydowanie podmioty branży turystycznej, takie jak wynajem miejsc noclegowych, obsługa ruchu turystycznego, transport i gastronomia. Szczególnie w południowej części wsi powstają licznie nowe domy

<sup>4</sup> W ramach rekompensaty mieszkańcom Czarnej Góry i Rzepisk przydzielono polany przy wsi, natomiast Jurgów otrzymał tereny wypasu pod osadą Jaworzyna oraz na polanie Podokólne. W późniejszych latach jurgowscy gospodarze kupili jeszcze ziemie w Słowińskiej Wsi (słow. Slovenska Ves) oraz w Dursztynie, jednak obszar był wciąż znacznie mniejszy od wcześniej posiadanego i niewystarczający na dobry wypas.

<sup>5</sup> W 1924 roku w tzw. protokołach krakowskich ustalono zasady korzystania z zabranych ziem czechosłowackich przez ludność polską, natomiast w 1938 roku Polska zaanektowała Jaworzynę Spiską i przylegające do niej tereny tatrzańskie, jednak utrzymała je jedynie do wybuchu II wojny światowej w 1939 roku.

<sup>6</sup> Założeniem decyzji była ochrona obszaru przed dewastacją w postaci nadmiernych działań: wycinki drzew, kłusownictwa oraz właśnie wypasu owiec (Dz. U. 1955 nr 4 poz. 23 z dnia 4 lutego 1955 r.).

<sup>7</sup> Zobacz więcej: <https://tatrysuperski.pl/aktualnosci/> (dostęp: 01.03.2024).

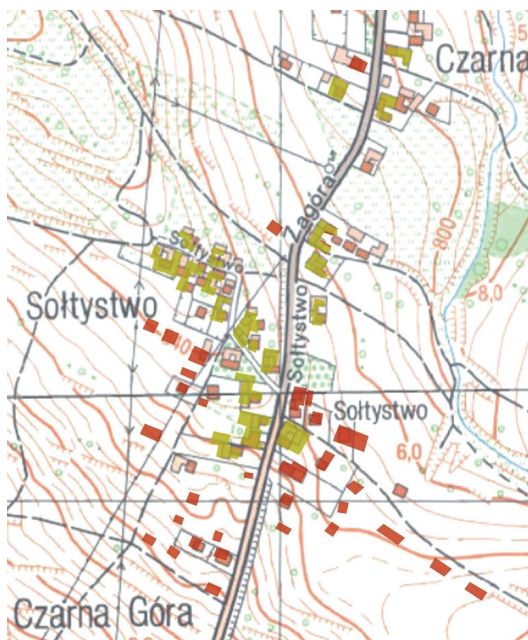
<sup>8</sup> Zobacz więcej: <https://tatrysuperski.pl/aktualnosci/> (dostęp: 01.03.2024).

rekreacyjne, prywatne lub komercyjne, a istniejące zabudowania w większości oferują pokoje na wynajem. W terenie wyznaczone są szlaki piesze i rowerowe, będące częściami ciągów regionalnych. Góra Litwinka (Grapa) ze względu na korzystne warunki jest miejscem spotkań szymbowcowych organizowanych przez Aeroklub Nowy Targ.

Pierwotny układ drogowy składał się z odrębnych, rozdzielonych przełęczą ciągów wpisanych w doliny. Północny, powiązany z Trybszem, wiódł wzdłuż potoku Czarnogórskiego, natomiast od strony południowej prowadził od Bukowiny Tatrzańskiej równoległe do rzeki Białki. Z czasem, utrwalając się w krajobrazie, ciągi komunikacyjne przekształciły się w układy dróg, połączone z mniejszymi drogami gospodarczymi, funkcjonujące do XXI wieku w dwóch odrębnych strefach. Od lat 70. nastąpił intensywny rozwój wsi, wspomagany krajowymi reformami gospodarczo-politycznymi. W 2000 roku wybudowano gminną drogę pomiędzy Zagórą, Pod Górą oraz Sołtystwem, spajając układ i otwierając możliwość rozwoju części północnej. Obecnie osią wsi jest droga prowadząca z Jurgowa do Trybsza oraz Bukowiny Tatrzańskiej. Od północy w formie ulicy przebiega Zagóra (droga gminna K420043), od której biegną połączenia lokalne, obsługujące rozproszone siedliska. Na przełęczy w Sołtystwie, skąd odchodzi droga obsługująca ośrodek turystyczny na Litwinie, zaczyna się formalnie ulica Sołtystwo, schodząca do doliny Białki, gdzie prowadząc wzdłuż rzeki, przechodzi w ulicę Nadwodnią. Od niej rozchodzą się prostopadłe lokalne drogi w zabudowie mieszkaniowej oraz jezdnia prowadząca do ośrodka narciarskiego Kozieniec. Następnie droga gminna dochodzi do krajowej (nr 49), prowadzącej z Nowego Targu, wchodząc przez połączenie mostowe od strony sąsiadującej Bukowiny Tatrzańskiej.

Zabudowa mieszkaniowa pierwotnie lokalizowana była punktowo na terenach zapewniających dostęp do wody oraz możliwość prowadzenia niezbędnych do przeżycia gospodarki rolnej i wypasu. Siedliska lokalizowano na działkach o dogodnym ukształtowaniu, w sposób umożliwiający dostęp do pól oraz ułożenie zespołu zagrodowego, zgodnie z warunkami klimatycznymi, m.in.: nasłonecznieniem oraz ochroną przed wiatrem i opadami. Uwarunkowania lokalne wyznaczały też szersze możliwości inicjalnego rozplanowania lokacyjnego z podziałem na zarębki i indywidualne łany. Przestrzennie zabudowa rozwijała się w formach od rozproszonych, zróżnicowanych zagród okólnych (w Zagórzu i Sołtystwie) do bardziej regularnych form w części południowej. Układ ulegał stopniowemu zagęszczeniu, zachowując jednak zasady wynikające z potrzeby gospodarki lokalnej. Zmiany przyniósł rozwój turystyki, szczególnie w części południowej. Efektem było zmniejszanie się liczby zagród, zastępowanych przez formy jednorodzinne i turystyczne na wtórnie dzielonych działkach. Obecnie zabudowa zróżnicowana jest w zakresie położenia we wsi pod względem intensywności, formy i rozplanowania. W Zagórzu przeważają usytuowane przy drodze skupiska zabudowy zagrodowej, kontynuujące zasady zagrody okólnej, dopełnione budynkami jednorodzinnymi oraz kilkoma obiektami noclegowymi. Sołtystwo w swojej starszej, zachodniej części jest wypełnione tradycyjnymi zagrodami, natomiast wzdłuż drogi biegnącej w kierunku wschodnim, z którego roztacza się atrakcyjny widok na Tatry, rozwijają się liczne obiekty agroturystyczne

oraz pensjonaty (il. 6). W południowej dolinie przy ulicy Nadwodniej znajduje się gęsta zabudowa, w której koło zagród stoją również domy jednorodzinne oraz pensjonaty i domy agroturystyczne. Liczba obiektów noclegowych zwiększa się zdecydowanie w kierunku południowym, w sąsiedztwie Bukowiny Tatrzańskiej oraz Jurgowa, mieszając się z budynkami jednorodzinnymi.



Il. 6. Schemat rozkładu zabudowy wzdłuż ulic Sołtystwo oraz Zagóra.

Kolorem żółtym oznaczono zabudowę zagrodową, kontynuującą pierwotną funkcję i formę. Kolorem czerwonym oznaczono budynki w całości lub częściowo pełniące funkcje noclegowe dla turystyki, stan na 12.2023 r. Oprac. aut. na podst. badań własnych i mapy topograficznej (Urząd Marszałkowski Województwa Małopolskiego, 2021)

Historycznie we wsi nie było usług, a mieszkańcy w zależności od miejsca zamieszkania zaopatrywali się w sąsiednich wsiach – Trybszu i Bukowinie Tatrzańskiej. Czarnogórzanie należą obecnie do jednej z dwóch parafii. Wybudowano je z inicjatywy miejscowej ludności w Zagórzu w 1948 roku, zaś Pod Górą w roku 1985. We wsi funkcjonują również dwie szkoły podstawowe, założone w latach 1914–1915, przy ulicach Zagóra oraz Nadwodniej. W ich sąsiedztwach stoją budynki straży pożarnej, pochodzące z 1948 roku (ulica Nadwodnia) oraz 1974 roku (Zagóra). Obiekty usługowe komercyjne, skupione w grupach, przeważają w południowej części wsi, przy drodze na Kozieniec, w pobliżu szkoły i OSP oraz obiektów turystycznych. Kolejne zlokalizowane są przy drodze i stacjach narciarskich na Litwinie (Grapie) i Kozieńcu.

Historyczne podziały, wywołane i potwierdzone uwarunkowaniami krajobrazowymi, różnicowały obszary odmienne kulturowo. Mieszkańcy północnej części wsi czują bliskość z sąsiednim Trybszem, określając się „Spiszakami”. Jednocześnie zamieszkujący południową część tej samej wsi, powiązanej bardziej przestrzennie i etnicznie z kulturą podhalańską, identyfikują się jako „Górale”. Związki te wyrażane są m.in. w stroju ludowym i gwarze.

## 5. WNIOSKI. OKREŚLENIE WPŁYWU KRAJOBRAZU NA STRUKTURĘ WSI

Przeprowadzone badania wskazują, że w początkach osadnictwa Czarnej Góry kluczowe i bezpośrednie znaczenie miały czynniki naturalne, determinując dalsze funkcjonowanie układu równoległe do zachodzących zmian cywilizacyjnych. Historycznie powrót do zasobów krajobrazu naturalnego przyniósł rozwój turystyki.

Ukształtowanie terenu i sieć wodna wyróżniają się, szczególnie wśród czynników wpływających na pierwotną formę dróg. Kulturowo ich przebieg kształtowały także powiązania regionalne i struktura własności oraz rozplanowanie inicjalne, które niezmiennie utrzymywały formę aż do jej osłabienia przez postęp technologiczny oraz zmiany gospodarcze, które historycznie zdominowały krajobraz. Wynikało to z nowych rozwiązań technologicznych, umożliwiających realizację potrzeb w ramach rozwoju gospodarczo-politycznego czy postępu technologicznego. Możliwe stało się wprowadzenie nowych rozwiązań drogowych, mniej zależnych od warunków terenowych, co pozwoliło uzyskać dostęp pod nowe obszary inwestycyjne. Efektami wpływu zachowania historycznych przebiegów dróg są dobrze funkcjonujące rozwiązania drogowe, zachowujące równowagę z ponadlokalnym krajobrazem naturalnym, w tym z przebiegiem cieków oraz ukształtowaniem terenu. Kontynuacja wyznaczonych szlaków zapewnia m.in. uniknięcie naturalnych zagrożeń oraz utrzymanie naturalnie ukształtowanych powiązań lokalnych oraz regionalnych w zakresie gospodarki czy kultury.

Sieć wodna oraz ukształtowanie terenu wyróżniają również jako kluczowe na etapie powstania i trwania formy działek siedliskowych. Do nich dochodzi, również istotny na tych etapach, wpływ czynników kulturowych, w tym zasad rozplanowania, struktury własności oraz powiązań regionalnych i lokalnych z obszarami upraw. Historyczne zmiany demograficzne i gospodarcze oraz postęp technologiczny przyniosły osłabienie wszystkich wpływów.

Korzystnym efektem trwania form, kontynuujących inicjalne zasady wpisane w krajobraz naturalny, jest zachowanie ciągłości wzajemnych powiązań funkcjonalno-przestrzennych elementów struktury. Kolejno oparcie na nich rozwoju daje podstawy do optymalnie najlepszego funkcjonowania na bazie sprawdzonych zasad i relacji przestrzenno-krajobrazowych.

W przypadku zabudowy mieszkaniowej udział czynników krajobrazowych był szczególnie istotny. Na etapie powstawania form osadniczych zaznaczyły się podobnie wszystkie czynniki naturalne, szczególnie ukształtowanie terenu, sieć wodna oraz klimat. Początkowo były

one punktami odniesienia dla czynników kulturowych, kształtujących rozplanowanie układu siedliskowego oraz strukturę własności działek. Kolejno pierwotna forma podlegała przekształceniom na skutek m.in. zmian demograficznych i mód architektonicznych oraz decyzji administracyjno-politycznych. Podobnie jak w przypadku systemu drogowego znaczące zmiany przyniósł rozwój technologiczny oraz ewolucje gospodarczo-przestrzenne, które pozwoliły właścicielom budować obiekty niezależnie od miejscowych warunków krajobrazowych. Efektami utrzymania inicjalnego powiązania z krajobrazem w zabudowie mieszkaniowej są m.in. utrzymanie ładu przestrzennego poprzez usytuowanie zabudowy wzdłuż ciągów o optymalnych klimatycznie przebiegach i zachowanie powiązań kompozycyjnych oraz łatwość rozbudowy infrastruktury technicznej i drogowej.

Historycznie wykształcony rozdział stref przedzielonych przełęczęą do dziś potwierdza funkcjonowanie odrębnych usług publicznych. W każdej z dwóch części – Zagórzu i Pod Górą, znajduje się odrębna szkoła podstawowa i budynek ochotniczej straży pożarnej. Tereny usług turystycznych, początkowo niefunkcjonujące w strukturze, pojawiły się pośrednio w związku z krajobrazowym wykorzystaniem zboczy dolin jako terenów narciarskich. Poza stacjami narciarskimi usługi koncentrują się także na skrzyżowaniach dróg do nich prowadzących, wiodących po historycznych szlakach gospodarczych.

Oprócz wpływów bezpośrednich na formę i lokalizację inwestycji czy przebieg drogi czynniki krajobrazowe pośrednio oddziałują na formę lokalnej kultury i folkloru. W zależności od położenia obszaru wsi, jest on wykształcony pod wpływem spiskim (część północna) lub podhalańskim (południowa strefa), co uwidacznia się m.in. w stroju regionalnym i kulturowanych wciąż obrzędach.

## 6. PODSUMOWANIE

Przeprowadzone badania wskazują na znaczący wpływ krajobrazu na elementy przestrzenne struktury wsi położonej w krajobrazie pogórskim na etapie jej powstania i rozwoju. Równie istotny jest wpływ zmian wprowadzonych przez czynniki kulturowe, wynikające z naturalnie zachodzących zmian gospodarczo-przestrzennych i politycznych czy rozwoju technologicznego. Równie istotny jest wpływ czynników kulturowych, takich jak naturalnie zachodzące zmiany gospodarczo-przestrzenne i polityczne czy rozwój technologiczny. Jako obecnie dominujące, niosą one oprócz możliwości poprawy jakości życia, zagrożenie dla układu wpisanego historycznie w uwarunkowania krajobrazowe.

Czarna Góra, podobnie jak wiele innych wsi południowej Małopolski, jest prężnie rozwijającym się ośrodkiem turystycznym, opierającym swoje funkcjonowanie na zasobach krajobrazu lokalnego. Jej przykład wskazuje, jak ważne w polityce rozwoju wsi jest zrozumienie korzyści i zagrożeń wynikających z lokalnych uwarunkowań w szerokiej skali od działki siedliskowej do układu drogowego czy siedliskowego.

**BIBLIOGRAFIA**

- Chowaniec, M. (1986). *Zarys teorii i zasad kształtowania osiedli i terenów wiejskich*. Kraków: Politechnika Krakowska.
- Janicka-Krzywda, U. (red.) (2012). *Kultura ludowa Górali Spiskich*. Kraków: Oficyna Wydawnicza „Wierchy”.
- Korzeniowska, A. (2021). *Rola i znaczenie tradycji miejsca w rozwoju przestrzennym wsi na przykładzie Zamagurza Spiskiego*. Kraków: Politechnika Krakowska.
- Rozporządzenie Rady Ministrów z dnia 30 października 1954 r. w sprawie utworzenia Tatrzańskiego Parku Narodowego (Dz. U. 1955 nr 4 poz. 23 z dnia 4 lutego 1955 r.).
- Rutkowski, T., Arvay-Podhalańska, E., Podhalański, B. (1980). *Studium rewaloryzacyjno-rozwojowe wsi Spisza*. Kraków: Instytut Kształtowania Środowiska – Oddział w Krakowie.
- Solecki, A. (1966). *Pasmowo-zwarta struktura osiedli na Spiszu Polskim w świetle przemian gospodarczych wsi*. Kraków: Wydział Architektury Politechniki Krakowskiej.
- Szulc, H. (1995). *Morfogeneza osiedli wiejskich w Polsce*. Wrocław: Wydawnictwo Continuo.
- Uchwała Nr XLVII/732/18 Sejmiku Województwa Małopolskiego z dnia 26 marca 2018 r. w sprawie zmiany Uchwały Nr XV/174/03 Sejmiku Województwa Małopolskiego (Dz. Urz. Woj. Mał. 2018 poz. 3215).
- Urząd Marszałkowski Województwa Małopolskiego (2021). *Mapa topograficzna powiatu tatrzańskiego*. Kraków: Wojewódzki Ośrodek Dokumentacji Geodezyjnej i Kartograficznej, Departament Rolnictwa i Rozwoju Obszarów Wiejskich Urzędu Marszałkowskiego Województwa Małopolskiego.
- Złahoda, B. (1995). *Dzieje Czarnej Góry do 1939 roku*. Praca magisterska, mpis. Kraków: WSP.  
<https://tatrzański.e-mapa.net/> (dostęp: 01.03.2024).  
<https://wody.isok.gov.pl> (dostęp: 01.03.2024).  
<https://maps.arcanum.com/en/map/europe-18century-firstsurvey> (dostęp: 01.03.2024).  
<https://prod.ceidg.gov.pl> (dostęp: 01.03.2024).  
<https://tatrysuperski.pl/aktualnosci/> (dostęp: 01.03.2024).