

Katarzyna Kołodziejczyk (k.kolodziejczyk@pk.edu.pl)

 <https://orcid.org/0000-0003-1918-9344>

Dominik Przygodzki (dominik.przygodzki@pk.edu.pl)

 <https://orcid.org/0000-0002-0943-4556>

Katedra Historii Architektury i Konserwacji Zabytków, Wydział Architektury,
Politechnika Krakowska

Wybrane zabytkowe obiekty w Szklarskiej Porębie – stratygrafia historyczna i problemy konserwatorskie

Selected historic buildings in Szklarska Poręba – historical stratigraphy and problems conservation

Streszczenie

Autorzy skupiają się na dwóch zabytkowych obiektach: Landhaus Polarstern i Gasthof Goldene Aussicht, zbudowanych w XIX wieku i pełniących funkcje pensjonatów. Badania architektoniczne wykazały, że oba budynki posiadają unikalne konstrukcje i bogatą historię, sięgającą czasów dawnych domów pasterskich. Niestety, ich stan techniczny jest obecnie zły i wymagają one rewaloryzacji. Artykuł prezentuje propozycje konserwacji i rewitalizacji obiektów, uwzględniając ich historyczny charakter oraz wartość.

Słowa kluczowe: Szklarska Poręba, uzdrowisko, historia, architektura drewniana, konserwacja zabytków, rewitalizacja, Landhaus Polarstern, Gasthof Goldene Aussicht

Abstract

The authors focus on two historic buildings: Landhaus Polarstern and Gasthof Goldene Aussicht, built in the 19th century and serving as guesthouses. Architectural research has shown that both buildings have unique structures and a rich history dating back to the times of former shepherd's houses. Unfortunately, their technical condition is currently poor and they require revalorization. The article presents proposals for the conservation and revitalization of objects, taking into account their historical character and value.

Keywords: Szklarska Poręba, health resort, history, wooden architecture, conservation of monuments, revitalization, Landhaus Polarstern, Gasthof Goldene Aussicht

1. SZKLARSKA PORĘBA – ZARYS ROZWOJU I WSPÓŁCZESNE UZDROWISKO

Znany badacz dziejów Dolnego Śląska, zwłaszcza Karkonoszy i Gór Izerskich, Przemysław Wiater, pisząc o początkach Szklarskiej Poręby w średniowieczu, na tle historii Europy, podkreślił rolę osadników walońskich w zasiedleniu terenu Karkonoszy i Gór Izerskich, wiążąc ich działalność bezpośrednio ze Szklarską Porębą, gdzie

(...) nad Szklarskim Potokiem, zapewne w początkach XIV w., przypuszczalnie dzięki współdziałaniu Walonów i hutników szkła, doszło do ukształtowania się niewielkiej osady. Wieś ta dała początek Szklarskiej Porębie, największemu ośrodkowi hutnictwa szkła w Karkonoszach i Górach Izerskich, który w XX w. stał się znaną miejscowością o charakterze turystyczno-wypoczynkowym, określaną jako „perła Sudetów” (Wiater, 2012: 33–48).

Wiater (2012) ustalił, że Szklarska Poręba była w średniowieczu głównym ośrodkiem hutnictwa szkła w Sudetach, a w Karkonoszach i Górach Izerskich jego produkcja koncentrowała się w dolinie rzeki Kamiennej (jako że była to okolica bogata w złoża kwarcu). Z czasem hutnictwo szkła w Szklarskiej Porębie osiągnęło wysoki poziom kunsztu i stało się wiodącym pod względem zarówno technologicznym, jak i artystycznym na świecie. Wśród mistrzów działających w Szklarskiej Porębie i okolicach znana jest dobrze rodzina Simonów, której protoplasta Simon Hüttel – czeski malarz, kartograf i geodeta pochodzący z Trutnova, stworzył najstarszą mapę obrazową Karkonoszy (Hüttel, 1578).

W XIX wieku na międzynarodowy rozgłos walorów krajobrazowych i leczniczych tej części Sudetów miała także istotny wpływ europejska kultura doby romantycznej *belle époque*, która wykształciła mało dotąd znaną specjalność: architekturę krajobrazu, sprzyjającą nowemu patrzeniu na rozwój społeczny, niwelowaniu różnic i obcowaniu z kulturą. „Artyści – już coraz częściej niezależni od arystokratycznego mecenatu – znajdowali jednak przede wszystkim odbiorców w tej warstwie społecznej, która z natury rzeczy była do odbioru ich sztuki przygotowana. W ślad za arystokracją podążały coraz większe grupy inteligencji i snobującej się burżuazji” (Witczak, 2012: 83–102).

Warto zauważyć, że na podobną genezę rozwoju turystycznego Zakopanego i Podhala u stóp stosunkowo niewielkiego, choć wyższego od Sudetów masywu Tatr zwracają uwagę podhalańscy badacze historii i kultury tego regionu, pisząc:

Grupa zakochanych w Tatrach Polaków, w większości bywających w Zakopanem już od kilku sezonów, postanowiła przeto stworzyć ponadzaborową organizację, która jednoczyłaby miłośników gór we wspólnej pracy dla spopularyzowania i uprzywilejowania tego, jak go nazywano, najpiękniejszego zakątka Polski, działając jednocześnie zgodnie z pozytywistycznym duchem epoki na rzecz poprawy bytu miejscowej ludności (Długołęcka, Pinkwart, 1989: 18).

Ale w XIX wieku i na początku XX zaistniało także wiele innych czynników, które stworzyły podstawy do rozwoju uzdrowisk na ziemiach polskich. Pisze o nich Grażyna Ruszczyk,

zwracając uwagę na postępy w naukach medycznych i przyrodniczych, przejawiające się w nowych specjalizacjach (np. lecznictwo uzdrowiskowe) (Ruszczyk, 2019), zgodnych z nurtami romantyzmu kulturowego (Morrow, 2011), przyrodolecznictwa, architektonicznego wernakularyzmu i w warunkach rozwijającego się piśmiennictwa, mediów i rozbudowy sieci komunikacyjnych na terenach dawnej Rzeczypospolitej stwarzających warunki do tożsamościowej integracji i utrwalania tradycji narodowych.

Szklarska Poręba miała jednak większe możliwości rozwoju nie tylko dzięki działalności hut i szlifierni szkła, przemysłu drzewnego i młynarskiego. Dzięki administracyjnej przynależności do Królestwa Prus, po koronacji Wilhelma I na cesarza zjednoczonych Niemiec w 1871 roku i rosnącej prosperity, dawne zbiorowisko kilkunastu leśnych osad hutników szkła i domów pasterskich położonych w rozległym obniżeniu u zbiegu Kamiennej, Bielenia i Kamieńczyka przechodziło transformację w centrum największej miejscowości uzdrowiskowej Sudetów, a ostatnie ćwierćwiecze XIX wieku i uruchomienie linii kolejowej z Jeleniej Góry do Tanwaldu w latach 1900–1902 przyniosły wzrost znaczenia Szklarskiej Poręby jako ośrodka turystyczno-wypoczynkowego.

Na początku XX wieku statystyki notowały już około miliona podróźnych rocznie, sezon turystyczny trwał nie tylko w miesiącach letnich – za sprawą nowej mody na zjazdy narciarskie przejazdy były także możliwe w miesiącach zimowych. Narty rozpoczęto wytwarzać w Jeleniej Górze na wzór norweskich, a w Szklarskiej Porębie można było spotkać coraz liczniejsze grupy miłośników „białego szaleństwa” i pierwsze profesjonalne szkoły narciarskie. Jak pisze Marek Czaplński:

Epoka ta jest okresem, w którym dopiero można mówić o prawdziwym upowszechnieniu masowej turystyki i sportów zimowych. Coraz więcej mieszkańców dużych miast uczyło się jazdy na nartach. Nie tylko we Wrocławiu, ale i w licznych mniejszych miejscowościach powstawały kluby narciarskie lub oddziały narciarskie towarzystw górskich. Organizowały one nie tylko kursy nauki jazdy na nartach, ale i wspólne wyprawy w góry oraz zawody narciarskie. Bardzo upowszechnia się też wówczas turystyka młodzieżowa. (...) do Szklarskiej Poręby, która już wcześniej zdobyła opinię narciarskiej stolicy Śląska, przyjechały w 1929 r. już 53 tysiące turystów (Czaplński i in., 2002: 377–378).

To właśnie był ten czas, kiedy w ofercie turystycznej Szklarskiej Poręby pojawiły się dwa niewielkie pensjonaty, położone nieco dalej od centrum uzdrowiska, ale w wyjątkowo atrakcyjnej lokalizacji: na południowym stoku pasma Gór Izerskich w rejonie Czarnej Góry, 964 m n.p.m., dawny Landhaus Polarstern, później „Promień”, przy ul. Osiedle Podgórze 13 (il. 1), wpisany do gminnej ewidencji zabytków pod numerem 368, oraz będący pierwotnie pensjonatem Gasthof Goldene Aussicht, później „Jutrzenka”, przy ul. Osiedle Podgórze 14 (il. 2), wpisany do gminnej ewidencji zabytków pod numerem 369. Ponadto układ Szklarskiej Poręby został wpisany do rejestru zabytków w 1980 roku. Obok tych budynków biegła wyjątkowo urokliwa trasa turystyczna przez Czarną Górę na Wysoki Kamień (Hochstein i Moltkefelsen), skąd roztacza się szeroki panoramiczny widok na pasmo Gór Izerskich i Karkonoszy z Wysoką Kopą (1126 m n.p.m.) i Szrenicą (1362 m n.p.m.).



Landhaus Polarstern

Oberweg 225.

Besitzer: Hermann Franke.

Il. 1. Szklarska Poręba, ul. Osiedle Podgórze 13, dawny pensjonat Landhaus Polarstern, 1902 (Fotopolska, 2013)



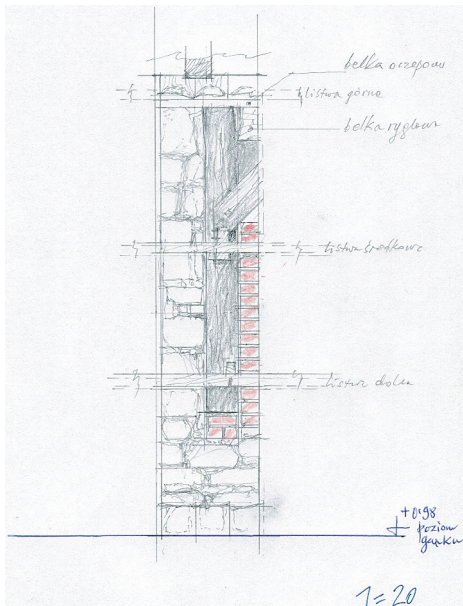
Il. 2. Szklarska Poręba, ul. Osiedle Podgórze 14, widok domu na pocztówce O. Keila, 1898–1900 (Polska-org, 2017)

W pierwszej dekadzie XX wieku ta „górska wioska bogata w malownicze krajobrazy”, licząca 6000 stałych mieszkańców, ale przyjmująca już blisko 14 tysięcy kuracjuszy rocznie, posiadała liczące się zaplecze turystyczne. Przewodnik z roku 1913–1914 rekomenduje Gasthof Goldene Aussicht w kategoriach hotelu z piękną panoramą i usługami na wysokim poziomie (Beck, 1914). W przeciwieństwie do Landhaus Polarstern jeszcze przed wybuchem II wojny światowej Gasthof Goldene Aussicht, jak widać dobrze prosperujący, został rozbudowany. W czasie działań wojennych w latach 1939–1945 oba budynki, podobnie jak i wiele innych domów wczasowych w Szklarskiej Porębie, użytkowane były przez wermacht i inne formacje wojskowe III Rzeszy do celów leczniczych i rekonwalescencji.

Pełna dewastacja obu zabytkowych budynków nastąpiła po przejęciu i scaleniu ich w 1954 roku w jeden kompleks wypoczynkowy Funduszu Wczasów Pracowniczych Komisji Centralnej Związków Zawodowych i CRZZ, a następnie po 1990 roku, kiedy po przejęciu tego kompleksu przez gminę Szklarska Poręba wydzierżawiono nieruchomości firmie medycznej WZROK S.A., która przeprowadziła gruntowną adaptację funkcjonalno-technologiczną dla Zakładu Mikrochirurgii Oka, co stało się powodem zasadniczych zniszczeń substancji zabytkowej. Po opuszczeniu budynków w 2009 roku przez 10 lat pozostawały one nieużytkowane i niezabezpieczone. W 2019 roku wraz ze stokiem Czarnej Góry zostały zakupione przez ART-DOM DEVELOPER Sp. z o.o. Zamierzano zbudować tu zespół wypoczynkowy, którego istotną i atrakcyjną częścią miały stać się budynki Landhaus Polarstern i Gasthof Goldene Aussicht.

2. PROBLEMATYKA BADAWCZA

W związku z zamierzeniami inwestycyjnymi przeprowadzono badania architektoniczne opisywanych pensjonatów, które przyniosły znaczną niespodziankę. Ujawniły, że dawny Landhaus Polarstern powstał w wyniku głębokiej adaptacji wcześniejszego domu, zapewne pasterskiego, o charakterystycznej dla tego regionu, ale rzadko spotykanej konstrukcji przyśłupowej (il. 3, 4). Pierwotny budynek może być datowany na I połowę XIX wieku.

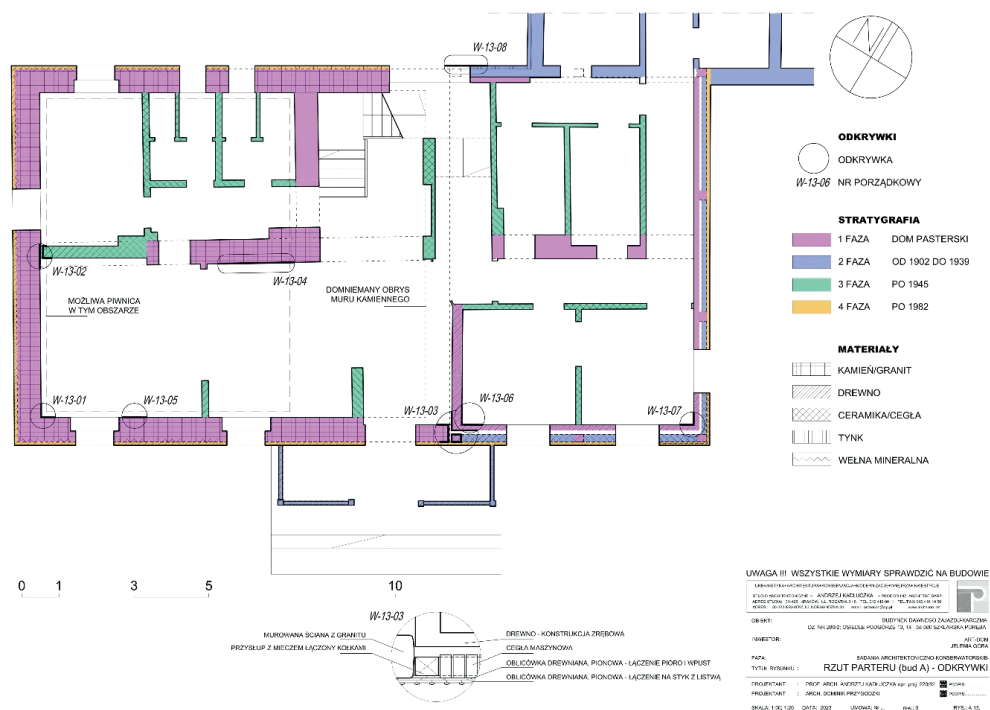


Il. 3. Rysunek odkrywki, Landhaus Polarstern.
Rys. D. Przygodzki



Il. 4. Odkrywka, Landhaus Polarstern.
Fot. D. Przygodzki

Badania pozwoliły na pełne rozpoznanie pierwotnego rzutu i sposobu konstrukcji budynku. Składał się on z dwóch części: zachodniej, o funkcji inwentarsko-gospodarczej – murowanej z lokalnego kamienia granitowego, i przylegającej do niej części wschodniej, o funkcji mieszkalnej – drewnianej o konstrukcji zrębowej, odciążonej systemem przysięciennych, niezależnych statycznie słupów z zastrzałami wspierającymi belkę ocepową. Zarówno ściany zrębowe, jak i słupy ustawione zostały na ścianie cokołowej o wysokości około 75 cm, powiązanej monolitycznie ze ścianami korpusu murowanego (il. 5).



Il. 5. Stratygrafia – rzut parteru, Landhaus Polarstern. Rys. D. Przygodzki

Badania wykazały, iż obecna oblicówka nie jest oryginalna, ponieważ skrywa pod sobą panele z wełny mineralnej, które dodano w latach 70. Podczas remontu została wymieniona na nową (il. 6, 7).

Równie istotne odkrycia dotyczą budynku Gasthof Goldene Aussicht. W tym przypadku czytelnie zachowane w murovano-drewnianej strukturze zabytku ujawnione pozostałości pierwotnej fazy są trudniejsze do interpretacji. Można uznać, że tu też mamy do czynienia z przebudową dawnego dwuczłonowego domu pasterskiego, która miała miejsce około 1875 roku, w wyniku której wzniesiono nowy dom w konstrukcji drewnianej szkieletowej sumikowo-łątkowej (il. 9, 10) z centralną sienią poprzedzoną przedsionkiem, z symetrycznymi

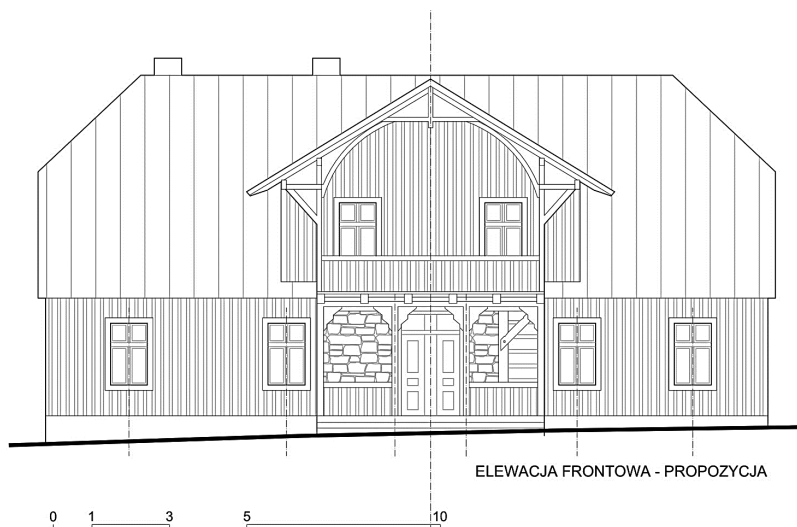
murowanymi kamiennie-ceglanymi ścianami kominowymi, które ku północy przechodzą w dwukomorową część gospodarczą. Zachodnia część budynku jest podpiwniczona – trzy komory przesklepione płaskimi kolebkami wykonano w większości w kamieniu.



Il. 6. Oblicówka, Landhaus Polarstern.
Fot. D. Przygodzki



Il. 7. Oblicówka, Landhaus Polarstern.
Fot. D. Przygodzki



Il. 8. Propozycja ekspozycji relikwów domu pasterskiego z fazy I. Rys. D. Przygodzki

Po zreasumowaniu problematyki badawczej obu zabytkowych obiektów w pełni zasadne staje się pytanie o ich nowe, współczesne użytkowanie, zwłaszcza w kontekście znanego zalecenia Karty weneckiej, gdzie w powszechnie znanym art. 5 zapisano: „Konserwacji zabytków zawsze sprzyja ich użytkowanie na cele użyteczne społecznie: użytkowanie takie jest zatem pożądane, nie może wszakże pociągać za sobą zmian układu bądź wystroju budowli. Są to granice, w jakich należy pojmować i można dopuszczać zagospodarowanie, wymagane przez ewolucję zwyczajów i obyczajów” (Karta wenecka, 2015).

Bez wątpienia powrót obiektów Landhaus Polarstern i Gasthof Goldene Aussicht do dawnej funkcji, wpisanej w rekonstruowane bryły (il. 12, 13) i rearanżowane wnętrza, wzbogacą regionalne wartości kulturowe i podniosą na wyższy poziom atrakcyjność turystyczną planowanej inwestycji.



Il. 12. Gasthof Goldene Aussicht. Rys. D. Przygodzki



Il. 13. Gasthof Goldene Aussicht, w tle Landhaus Polarstern. Rys. D. Przygodzki

3. PROBLEMY KONSERWATORSKIE

Problemy konserwatorskie wynikają z wielu skomplikowanych wątków związanych z obecnym stanem technicznym budynków i unikalnymi przekształceniami ich struktur budowlanych. Jednym z nich jest kwestia konserwacji drewna technicznego, czyli takiego, z którego wykonane zostały budynki, budowle lub przedmioty. *Ekspertyza techniczna dotycząca budynków zlokalizowanych w Szklarskiej Porębie – Osiedle Podgórze 13–14* stwierdziła znaczne porażenie elementów konstrukcyjnych obu budynków w zakresie więźby dachowej, stropów nad parterem i ścian drewnianych parterów oraz poddaszy przez szkodnika spuszczela pospolitego, żerującego wewnątrz budynków w zewnętrznych warstwach drewna, zaś na ścianach zewnętrznych atakującego w głębszych warstwach drewna technicznego (Bojarski, 2019).

3.1. FUMIGACJA FOSFOROWODOREM

Z uwagi na fakt, że spuszczel pospolity zaatakował znaczne obszary, zaproponowano naj-ekonomiczniejszą, a tym samym najczęściej stosowaną metodę jego zwalczania, znaną jako fumigacja fosforowodorem. Polega ona na szczelnym przykryciu zaatakowanego obiektu folią i wtłaczaniu gazu, który podczas wykonywanego zabiegu zabija w czasie kilku do kilkunastu dni wszystkie stadia rozwojowe szkodnika (il. 14).



Il. 14. Widok na przykładowy obiekt drewniany przygotowany do przeprowadzenia zabiegu fumigacji fosforowodorowej. Źródło: <https://www.korniki-drewno.pl/fumigacja-domu-gazowanie/> (dostęp: 26.06.2024)



Il. 15. Przykład zastosowania żelowania (żelem owadobójczym XILIX). Źródło: <https://www.korniki-drewno.pl/preparat-na-korniki-skuteczny-xilix-gel/> (dostęp: 26.06.2024)

Im większy budynek, w którym będzie zastosowany gaz na spuszczelu, tym droższe jest zwalczanie szkodnika metodą fumigacji fosforowodorowej. Drugim uwarunkowaniem jest konstrukcja budynku. Gazowanie spuszczela pospolitego w budynku o prostszej konstrukcji jest tańsze niż w budynku o skomplikowanym kształcie. Na obecnym etapie badań nie mamy do końca pewności, czy porażone przez spuszczela pospolitego zostały jedynie pojedyncze elementy drewniane i czy są one łatwo dostępne. Wtedy jako metodę można by zastosować żelowanie za pomocą środka owadobójczego XILIX (il. 15). Obecnie jest to druga najpopularniejsza metoda zwalczania spuszczela pospolitego, a różnica w efektywności pomiędzy żelowaniem i fumigacją fosforowodorem nie jest duża. Przygotowany i zatwierdzony przez Dolnośląskiego Wojewódzkiego Konserwatora Zabytków autorski program konserwatorski przewiduje całościowe gazowanie poddasza, elementów dachu i stropu nad parterem oraz żelowanie zachowanych ścian zrębowych i konstrukcji przysłupowej. Zakres ten może być uściślony dopiero po odstąpieniu wszystkich porażonych elementów i części konstrukcji. W przypadku pojedynczych belek pokrytych powłokami malarskimi odpowiednie może okazać się zastosowanie metody zwalczania spuszczela pospolitego promieniowaniem mikrofalowym.

3.2. PROPONOWANE ROZWIĄZANIA KONSERWATORSKIE DOTYCZĄCE DAWNEJ STRUKTURY BUDYNKÓW, TJ. STROPÓW

Ze względu na historyczny charakter stropu w niniejszym programie konserwatorskim w przypadku stwierdzenia stopnia porażenia niezagrażającego samonośności stropu lub zróznicowanego stanu porażenia pozwalającego na wyselekcjonowanie belek i elementów nadających się do konserwacji przewidziano zastosowanie niezależnego stropu ociążającego, np. typu WPS lub podobnego.

3.3. KONSERWACJA WIĘZBY DACHOWEJ I POSZYCIA DACHOWEGO LANDHAUS POLARSTERN

Po przeprowadzeniu fumigacji fosforowodorowej budynku wszystkie elementy należy sprawdzić pod kątem ich dalszej przydatności konstrukcyjnej, wymienić destrukty lub wzmocnić uszkodzenia. Metoda wzmocniania i konserwacji elementów konstrukcyjnych będzie przyjęta w fazie realizacyjnej z zastosowaniem nowoczesnych technik i technologii (Jasieńko, 2013). Następnie należy przeprowadzić kompleksową impregnację przeciwpożarową, przeciwwilgociową oraz przeciw grzybom i owadom przy użyciu środka ochronnego, powłokotwórczego typu VIDARON.

Po zdemontowaniu istniejącego pokrycia blachą ocynkowaną należy przeprowadzić selekcję materiału użytego do pełnego deskowania w celu usunięcia i wymiany destruktywów oraz zabiegów impregnacyjne. Zaproponowano tutaj ułożenie nowego pokrycia z łupka naturalnego w kolorze szarograwitowym typu „karo” (lub systemy: niemiecki bądź francuski), jakie stosowano pod koniec XIX wieku, na pełnym deskowaniu z warstwą wstępnego krycia.

3.4. KONSERWACJA ŚCIAN I KONSTRUKCJI SUMIKOWO-ŁĄTKOWEJ GASTHOF GOLEDENE AUSICHT

Odkrycie konstrukcji słupowej z płazami łączonymi systemem sumik-łątka i stanu jej zachowania było dużą niespodzianką wymagającą prac konserwatorskich nad rearanżacją niektórych wnętrz, w których po zdjęciu wtórnie położonych tynków ujawniono pierwotny wystój wnętrz. Tworzyły go drewniane ściany z poziomo układanych płazów z oflisem od strony wewnętrznej, wypełnionym zaprawą wapienną z domieszką trocin.

We wszystkich ścianach Gasthof Goldene Aussicht (płazach i słupach) przeznaczonych do ekspozycji (il. 16, 17) przewiduje się wykonanie następujących zabiegów konserwatorskich:

- a) usunięcie resztek słomianych mat tynkarskich i gwoździ z elementów drewnianych,
- b) usunięcie kurzu i brudu przy pomocy ciepłej wody oraz mydła, wytarcie i osuszenie elementów drewnianych,
- c) usunięcie rdzy, farby i lakieru oraz śladów wapna i pokostu z elementów drewnianych,

- d) naprawę elementów uszkodzonych lub zniszczonych, stosując kit na bazie drewna użytego do budowy lub flekowanie większych fragmentów; nie należy kitować naturalnych spękań elementów drewnianych,
- e) zastosowanie impregnacji środkami ochronnymi przed wilgocią, grzybami i owadami,
- f) nałożenie ostatniej warstwy farby, pokostu lub bejcy zgodnie z dokumentacją projektową – czynność tę należy przeprowadzić po wykonaniu stropów, posadzek i tynków na ścianach murowanych.



Il. 16. Wnętrze Gasthof Goldene Aussicht.
Fot. D. Przygodzki



Il. 17. Wnętrze Gasthof Goldene Aussicht.
Fot. D. Przygodzki

Lico zewnętrzne ściany sumikowo-łątkowej utworzone jest z rdzeniowej strony płazów ściśle przylegających do siebie i łączonych prawdopodobnie na obce pióro uszczelniane wapnem z domieszką trocin. Lico tych ścian należy poddać wymienionym powyżej zabiegom konserwatorskim.

3.5. KONSERWACJA STROPÓW GASTHOF GOLEDENE AUSICHT

Biorąc pod uwagę historyczny charakter stropów i zarazem ich niemal 100% destrukcję potwierdzoną w badaniach architektoniczno-konserwatorskich (il. 18 i 19), postanowiono o odtworzeniu układu sosrębów i belek stropowych w nowo aranżowanych pomieszczeniach, ale ze względów bezpieczeństwa użytkowników uznano za konieczne zastosowanie niezależnego stropu odciążającego typu WPS.

Odrębnym problemem konserwatorskim jest przywrócenie pierwotnej formy ganku portykowego. Program konserwatorski tego elementu dotyczy równocześnie przywrócenia małych lukarn, które istniały aż do czasów II wojny światowej i zostały zastąpione długimi ścianami pokoi poddasza, nakrytych dachem pulpitowym, które zasadniczo zniekształciły bryłę dawnego Gasthof Goldene Aussicht. W tym przypadku należy przeprowadzić pełną

konserwację facjaty z drewnianym balkonem, drewnianą ozdobną boazerią oraz konserwować zdobienia snycerskie szczytu facjaty (wsporniki, sterczyny, wieszaki) w zależności od stanu destrukcji poszczególnych elementów. Elementy oryginalne należy oczyścić przez wstępne szlifowanie, uzupełnienie ubytków, flekując większe fragmenty oraz wypełniając kitem stolarskim spękania i mniejsze ubytki. Dopiero wtedy będzie można wykonać ostateczne szlifowanie, a następnie przeprowadzić impregnację i położyć warstwy lakiernicze.



Il. 18. Wnętrze Gasthof Goldene Aussicht.
Fot. D. Przygodzki



Il. 19. Wnętrze Gasthof Goldene Aussicht.
Fot. D. Przygodzki

4. KONKLUZJE

Badania architektoniczne zabytkowych budynków Lanhaus Polarstern i Gasthof Goldene Aussicht wykazały daleko idącą powierzchowność kart ewidencyjnych w zakresie rzeczywistej oceny wartości zabytkowych i potwierdziły, że tylko badania *in situ*, oparte na gruntownej kwerendzie archiwalnej, mogą być wiarygodną podstawą do stworzenia realnego modelu ochrony zabytku architektury, rozpoznania jego stratygrafii budowlanej oraz do sporządzenia programu konserwatorskiego (który powinien być na bieżąco weryfikowany w trakcie prac realizacyjnych). Oparcie się jedynie na zapisach miejscowego planu zagospodarowania przestrzennego, zakładających tzw. ochronę obszarową, jest w wielu przypadkach – jak uczy doświadczenie – niebezpieczne, ponieważ nie gwarantuje zachowania najcenniejszych wartości zabytkowych w obiektach objętych wyłącznie działaniem administracyjno-proceduralnym.

BIBLIOGRAFIA

- Beck, S. (1914). *Das Riesengebirge, Iser- und Lausitzer Gebirge nebst dem Glatzer und Waldenburger Gebirge: praktischer Reiseführer*. Berlin: Albert Goldschmidt.
- Bojarski, J. (2019). *Ekspertyza techniczna dotycząca budynków zlokalizowanych w Szklarskiej Porębie – Osiedle Podgórze 13–14*. Ekspertyza. Maków Mazowiecki: Firma Handlowo-Usługowa DACHBUD Jacek Bojarski.
- Czapliński, M., Kaszuba, E., Wąs, G., Żerelik, R. (2002). *Historia Śląska*. Wrocław: Wydawnictwo Uniwersytetu Wrocławskiego.
- Czartoryska, I. (1968). *Dyżansem przez Śląsk. Dziennik podróży do Cieplic w roku 1816*. Wrocław: Ossolineum.
- Długołęcka, L., Pinkwart, M. (1989). *Zakopane, przewodnik historyczny*. Warszawa: Wydawnictwo PTTK Kraj.
- Fotopolska (2013). *1902, Lanhaus Polarstern przy ob. ul. Górnej w Szklarskiej Porębie*. Pobrano z: https://fotopolska.eu/Szklarska_Poreba/b267571,Budynek_nr_13.html?f=433724-foto (dostęp: 10.11.2023).
- Hüttel, S. (1578). Mapa Karkonoszy. Źródło: <http://e-karkonosze.eu/przyroda/njastarsze-przedstawienie-laborantow/> (dostęp: 26.06.2024).
- Jasieńsko, J. (2013). *Połączenia klejowe i inżynierskie w naprawie konserwacji i wzmacnianiu zabytkowych konstrukcji drewnianych*. Wrocław: Dolnośląskie Wydawnictwo Edukacyjne.
- Karta wenecka (2015). *Postanowienia i uchwały II Międzynarodowego Kongresu Architektów i Techników Zabytków w Wenecji w 1964 r.* Pobrane z: <http://www.wam.piib.org.pl/wp-content/uploads/2015/10/publikacja-karta-wenecka-1964.pdf> (dostęp: 19.11.2023).
- Kotłowski, J. (1998). *Dawne pocztówki: historia, ikonografia, kolekcjonerstwo*. Warszawa: Biblioteka Narodowa.
- Knothe, J.K. (2017). Architektura neowernakularna – geneza. Od Erdmannsdorf do Pensjonatu „Maryja”. *Budownictwo i Architektura*, 16(4), 141–158.
- Morrow, J. (2011). Romanticism and political thought in the early 19th century. W: G.S. Jones, G. Claeys (red.), *The Cambridge History of Nineteenth-Century Political Thought* (s. 39–76). Cambridge: Cambridge University Press.
- Polska-org (2017). *Gasthaus Goldene Aussicht na pocztówce O. Keila. 1898–1900*. <https://polska-org.pl/6507862,foto.html?idEntity=6427115> (dostęp: 10.11.2023).
- Ruszczyk, G. (2017). *Drewno i Architektura*. Warszawa: Arkady.
- Ruszczyk, G. (2019). Rozwój lecznictwa uzdrowiskowego w XIX wieku i na początku XX wieku. *Konteksty – Polska Sztuka Ludowa*, 3(73), 296–318.
- Rutsch, H.D. (2014). *Die Preussische Arkadien, Schlesien und die Deutschen*. Berlin: Rowohlt Berlin.
- Suchodolski, J. (2014). *Architektura schronisk górskich w Sudetach*. Wrocław: Wydawnictwo Politechnika Wrocławska.

- Tarnowski, J. (2012). Styl alpejski w Środkowej Europie i polska kontrakcja wobec niego – styl zakopiański. *Estetyka i Krytyka*, 25(2), 231–161.
- Trocka-Leszczyńska, E., Bocheński, S., Piskozub, J. (2015). Long-term transformations of the Karkonosze towns – on the example of Karpacz. *Civil and Environmental Engineering Reports*, 18(3), 141–151.
- Wiater, P. (2012). Pisarska Poręba nad Szklarskim Potokiem. O początkach Szklarskiej Poręby. *Rocznik Jeleniogórski*, XLIV, 33–48.
- Witczak, R. (2012). Carsko-królewskie wywczasy u Karkonoszy. *Rocznik Jeleniogórski*, XLIV, 83–102.
- <https://www.korniki-drewno.pl/> (dostęp: 26.06.2024).