



Grzegorz Twardowski

W ŚWIECIE KOMPOZYCJI TRONÓW

Warsztaty studenckie *Architektura Betonowa – Gra o trony – Tron Księżniczki argentyńskiej – tron nieoczekiwanego przywódcy*, to doskonały pretekst do refleksji na temat istoty budowania architektury. Rozważając kwestie związane z formą, należy odnieść się do najważniejszego narzędzia, pozwalającego na budowanie zależności pomiędzy poszczególnymi elementami, składnikami – kompozycji. *W kompozycji zrównoważonej wszystkie czynniki takie, jak kształt, kierunek i położenie, determinują się nawzajem tak dalece, że żadna zmiana nie wydaje się możliwa, a całość nabiera charakteru „konieczności” we wszystkich swoich częściach. Kompozycja niezrównoważona sprawia wrażenie przypadkowej, przejściowej i dlatego nieobowiązującej. Elementy jej wskazują skłonność do zmiany miejsca lub kształtu po to, żeby osiągnąć stan, w którym lepiej będą współgrały z ogólną strukturą*¹. Temat *Gra o trony – Tron Księżniczki argentyńskiej – tron nieoczekiwanego przywódcy* to wspaniała okazja do tworenia wysublimowanych rzeźbiarskich form.

Chcąc natchnąć studentów do twórczego myślenia i stworzenia niepowtarzalnego dzieła, konieczne jest przywrócenie odpowiednich definicji podstawowym pojęciom, które obecnie uległy zniekształceniu lub rozmyciu. *Warunkiem osiągnięcia satysfakcji jest powstanie materialnego lub niematerialnego „produktu”, który jest wynikiem osiągniętej sprawności i warunkiem wywołania pozytywnej reakcji innych ludzi. Na dodatek produkt ten musi mieć charakter wyjątkowy, nikt bowiem nie będzie pozytywnie reagować (a tym bardziej płacić) za coś, co jest banalne i powszechnie dostępne. Osiągnięcie satysfakcji jest więc możliwe tylko poprzez „dzieło” i jego społeczny odbiór*². Zaspokojone podstawowe potrzeby, wynikające

z instynktu, dostarczają przyjemności. Jednak spełnienie wyższych potrzeb wymaga zdobycia umiejętności, co zazwyczaj pociąga za sobą konieczność podjęcia czasem trudnej i żmudnej pracy oraz wyrobienie odpowiednich nawyków. Aby doświadczyć satysfakcji, niezbędna jest wewnętrzna siła, znana jako ambicja, która motywuje do dążenia do osiągnięcia wyznaczonych celów i tworzenia wartościowych osiągnięć.

Istotą kultury jest pewien mechanizm, zawarty w człowieku, który skłania go do podejmowania wysiłku, pracy, aby stworzyć dzieło. Oczywiście, dzieło to konkretny rezultat, którego budowa wymaga zaawansowanych kwalifikacji oraz wysokich umiejętności. Bowiem produktem kultury jest dzieło, rzecz, stworzona przez człowieka. Innymi słowy biologiczna natura człowieka jest sprzeczna z kulturą. Taki stan rzeczy odróżnia nas od zwierząt, które ograniczają swoje życie do zaspokojenia głodu i popędu seksualnego.

Sztuka to najtrwalsza manifestacja kultury, która kreuje ludzką psychikę, gdyż przemawia przez emocję. Sztukę można odbierać, chłonąć, nie rozumiejąc jej. Władysław Stróżewski zadaje pytanie: *dlaczego to, co jest odtworzeniem, konstrukcją czy wyrazem, zdolne jest zachwycać, wzruszać lub wstrząsać: wszak niekiedy wystarcza nam zwykła akceptacja, uznanie jakiegoś przedmiotu za dzieło sztuki, kiedy indziej odmawiamy mu tego uznania, nawet jeśli czujemy się nim poruszeni*³. Stróżewski nie odpowiada wprost na to pytanie, lecz proponuje warunki, jakie powinny być spełnione, by dzieło można było nazwać dziełem, są to: *ontyka dzieła (przedmiot jego ontologii), strona znaczeniowa dzieła (przedmiot semiotyki) i wartościowanie dzieła (przedmiot aksjologii)*⁴. Stróżewski podaje czynniki, które warunkują piękno, mówi: *jeśli uchwycimy w jaki sposób to czym to piękno jest, okaże się, że ono jest pierwsze. Nie to co je konstytuuje, co je warunkuje, ale jak gdyby odwrotnie – to ono warunkuje to, co w rezultacie doprowadza do pojawienia się tej postaci (o ile można powiedzieć, że piękno można uznać postacią)*⁵.

¹ R. Arnheim, *Sztuka i percepcja wzrokowa. Psychologia twórczego oka*, J. Mach (przeł.) Wydawnictwa Artystyczne i Filmowe, Warszawa 1978, s. 34.

² K. Karoń, *Historia antykultury 1.0. Podstawy wiedzy społecznej*, Wydanie pierwsze, poprawione, Warszawa 2021, s. 47.

³ W. Stróżewski, *Wokół piękna. Szkice z estetyki*, UNIVERSITAS, Kraków 2002, p. 6.

⁴ *Ibidem*.

⁵ *O pięknie*. Wykład prof. Władysława Stróżewskiego [w:] Międzynarodowe Centrum Kultury, 1.02.2018, <https://www.youtube.com/>

Z kolei francuski filozof Jacques Derrida uważał, że dzieła sztuki nie są jednoznaczne i nie mają stałego znaczenia, ponieważ interpretacje dzieła są zawsze związane z kontekstem kulturowym i społecznym, w którym dzieło zostało stworzone. W ten sposób Derrida zwracał uwagę na to, że sztuka nie może być postrzegana jako coś stałego i niezmiennego, ale jako coś, co jest otwarte na różne interpretacje i analizy.

Należy zatem dobitnie podkreślić, że te niewielkie dzieła-trony, zbudowane na papierze i wydrukowane za pomocą drukarki 3D należą do świata architektury, ponieważ zostały stworzone przy udziale wspaniałego narzędzia, jakim jest kompozycja. Tomasz Kozłowski nazwałby taką sztukę *architekturą niewidzialną*. Na potwierdzenie tego wspaniałego *budowania na papierze*, przywołuje Mauzoleum Newtona autorstwa Étienne-Louisa Boullée: *rzecz w kształcie kuli, średnicy około 150 metrów, okazuje się inspiracją dla wielu pokoleń architektów mimo swojego niematerialnego charakteru. Przecież nikt nie zaprzeczy, że jest to architektura*⁶. Kompozycję budują m.in. równowaga, ciężar, kierunek, symetria lub jej brak, podział, rytm. Przy braku równowagi wypowiedź twórcy staje się niezrozumiała. Układ nie musi być symetryczny, żeby wypowiedź artystyczna była w równowadze. Wówczas tylko zdecydowane i silne przesunięcia czy kąty sprawią wrażenie, że kompozycja jest dobrze zrównoważona. W przeciwnym wypadku, jeśli artysta zastosuje zbyt małe odchylenia, pozostawią odbiorcę w niepewności – widz nie wie czy ogląda symetrię czy asymetrię, czy równość czy nierówność, dzieło nie jest klarowne.

Patrząc na rezultat warsztatów, wydaje się, że studenci opanowali w sposób ponadprzeciętny sztukę kształtowania dzieła. Każdemu udało się stworzyć niepowtarzalne i oryginalne formy, które wyróżnia je spośród wszelkich kształtów. Bowiem jak pisał malarz Ben Shahn: *forma to widzialny kształt treści*⁷.

Oglądając trony świadomie lub nieświadomie zakładamy, że kształt coś przedstawia i jest formą jakiejś tre-

ści. Być może wśród odbiorców znajdą się tacy, którym trony nie przypadną do gustu z powodów braku funkcjonalności tych dzieł. Odpowiedzi na takie zarzuty można odnaleźć w definicji Teofila Gautiera, który w dziele „Panny de Maupin” jednoznacznie uznaje sztukę za rzecz bezużyteczną. *Prawdziwie piękne jest jedynie to co nie może przydać się na nic; wszystko, co użyteczne, jest brzydkie, bo jest wyrazem jakiejś potrzeby, a potrzeby ludzi są plugawe i wstrętne jak ich bieda i ułomna natura. Najużyteczniejszym miejscem w domu jest wychodek*⁸. Zdaje się, że tylko wielka sztuka jest dla nielicznych, elitarnych odbiorców i staje się odizolowana od rzeczywistości.

watch?v=IR5Tx9H2g5M&t=3907s (dostęp: 7.05.2023)

⁶ T. Kozłowski, *Uwagi o architekturze*, [w:] *Architektura Urbanistyka Sztuka*, S. Gzell (red.), NIAiU, Warszawa 2022, s. 91.

⁷ R. Arnheim, *op.cit.*, s. 106.

⁸ T. Gautier, *Panna de Maupin*, Państwowy Instytut Wydawniczy, Warszawa 1958, s. 52.

Grzegorz Twardowski

IN THE WORLD OF THRONES' COMPOSITION

The student workshop *Concrete Architecture – Game of Thrones – Throne of the Argentine Princess – Throne of the Unexpected Leader* offers an excellent pretext to reflect on the essence of constructing architecture. While considering issues related to form, it is necessary to refer to the most significant tool that allows one to build connections between individual elements, components – composition. *In a balanced composition all such factors as shape, direction, and location are mutually determined in such a way that no change seems possible, and the whole assumes the character of “necessity” in all its parts. An unbalanced composition looks accidental, transitory, and therefore invalid. Its elements show a tendency to change place or shape in order to reach a state that better accords with the total structure*¹. The theme of *Game of Thrones – Throne of the Argentine Princess – Throne of the Unexpected Leader* provides a wonderful opportunity to create sublime sculptural forms.

In order to inspire students to think creatively and produce unique works, it is necessary to restore proper definitions to fundamental concepts that have now become distorted or blurred. *Achieving satisfaction requires the creation of a material or immaterial “product” that results from achieved proficiency and is a prerequisite for eliciting positive reactions from others. Additionally, this product must have a unique character, as no one will positively react to (let alone pay for) something that is banal and commonly available. Thus, achieving satisfaction is possible only through the creation of a “work” and its social reception*². Satisfied basic needs, driven by instinct, provide pleasure. However, meeting higher needs requires acquiring skills, which often

entails the necessity of undertaking sometimes difficult and laborious work and developing appropriate habits. To experience satisfaction, an inner force, known as ambition, is required, which motivates one to strive to achieve set goals and create valuable achievements.

The essence of culture is a certain mechanism inherent in humans which prompts them to put in the effort and labour to create a work. Obviously, such a work is a specific result, the construction of which requires advanced qualifications and great skill. After all, the product of culture is a work, a thing created by man. In other words, the biological nature of man is at odds with culture. This state of affairs distinguishes us from animals, which limit their lives to satisfying their hunger and sexual drive.

Art is the most enduring manifestation of culture, shaping the human psyche as it speaks through emotions. Art can be received and absorbed without being understood. Władysław Stróżewski poses the question: *why is it that something which is a reproduction, construction, or expression is capable of enchanting, moving, or shocking us: sometimes mere acceptance is enough for us, acknowledging something as a work of art, while at other times we deny it that recognition, even if we feel moved by it*³. Stróżewski does not directly answer this question, but proposes the conditions that must be met for a work to be called a work, these being *the ontics of the work (the object of its ontology), the semantic aspect of the work (the object of semiotics) and the valuation of the work (the object of axiology)*⁴. Stróżewski lists the factors that condition beauty, writing: *if we grasp how what this beauty is, it will turn out that it comes first. It is not what constitutes it, what conditions it, but, rather, the other way round – it is what conditions it that ultimately leads to the appearance of this form (insofar as beauty can be said to be a form)*⁵.

In turn, the French philosopher, Jacques Derrida, believed that works of art are not unambiguous and do

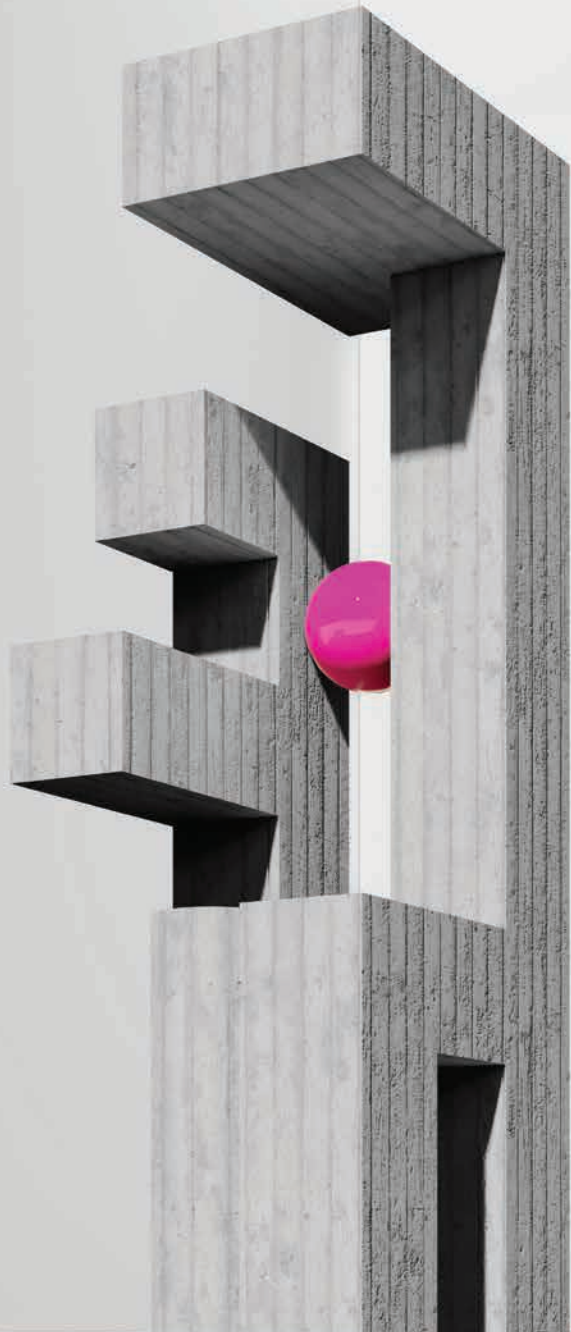
¹ R. Arnheim, *Sztuka i percepcja wzrokowa. Psychologia twórczego oka [Art and Visual Perception]*, J. Mach (transl. by) Wydawnictwa Artystyczne i Filmowe, Warszawa 1978, p. 34.

² K. Karoń, *Historia antykultury 1.0. Podstawy wiedzy społecznej*, first edition, revised, Warszawa 2021, p. 47.

³ W. Stróżewski, *Wokół piękna. Szkice z estetyki*, UNIVERSITAS, Kraków 2002, p. 6.

⁴ *Ibid.*

⁵ *O pięknie. [On beauty]* Lecture by Prof. Władysław Stróżewski [in:] Międzynarodowe Centrum Kultury, 1.02.2018, <https://www.youtube.com/watch?v=IR5Tx9H2g5M&t=3907s> (retrieved on: 7.05.2023)



not have a fixed meaning, as interpretations of the work are always tied to the cultural and social context in which the work was created. In this way, Derrida emphasized that art cannot be perceived as something fixed and unchanging, but rather as something that is open to various interpretations and analyses.

It is therefore important to emphasize that these small works-thrones, built on paper and printed with a 3D printer, belong to the world of architecture because they were created with the wonderful tool of composition. Tomasz Kozłowski would call such art *invisible architecture*. As confirmation of this *magnificent building on paper*, he refers to the Cenotaph for Newton by Étienne-Louis Boullée: a *spherical structure, approximately 150 meters in diameter, which has inspired many generations of architects despite its immaterial nature. After all, nobody would deny that it is architecture*⁶. Composition consists of things such as balance, weight, orientation, symmetry or asymmetry, division and rhythm. In the absence of balance, the artist's statement becomes unintelligible. A composition does not have to be symmetrical for an artistic statement to be in balance. In that case, only definite and strong shifts or angles will give the impression that the composition is well balanced. Otherwise, if the artist uses too little variation, it leaves the recipients confused – they do not know whether they are looking at symmetry or asymmetry, or at evenness or unevenness, the work is not clear.

Looking at the workshop outcome, it seems that the students expertly mastered the art of shaping the work. Each has succeeded in creating unique and original forms that set them apart from all shapes. As the painter Ben Shahn wrote, *form is the visible shape of content*⁷.

When looking at the thrones, we consciously or unconsciously assume that the shape represents something and is a form of some content. There may be those among the public who will not like the thrones due to the lack of functionality of these works. The response to such objections can be found in the definition given by Theophilus Gautier, who, in his work *Mademoiselle de Maupin*, unequivocally considers art to be a useless thing.

⁶ T. Kozłowski, *Uwagi o architekturze*, [in:] *Architektura Urbanistyka Sztuka*, S. Gzell (ed.), NIAiU, Warszawa 2022, p. 91.

⁷ R. Arnheim, *op. cit.*, p. 106.

*Nothing is really beautiful unless it is useless; everything useful is ugly, for it expresses a need, and the needs of man are ignoble and disgusting, like his poor weak nature. The most useful place in a house is the lavatory*⁸. It seems that only great art is for a few, elite recipients and becomes detached from reality.

⁸ T. Gautier, *Panna de Maupin*, Państwowy Instytut Wydawniczy, Warszawa 1958, s. 52.

