

Joanna Gil-Mastalerczyk*

orcid.org/0000-0002-6904-7304

Dzieje i przemiany architektoniczno-urbanistyczne zespołu kościoła parafialnego św. Andrzeja Apostoła w Sieciechowicach

Historical Evolution and Architectural and Urban Alterations to the St. Andrew the Apostle Parish Church Complex in Sieciechowice

Słowa kluczowe: Sieciechowice, Dłubnia, kościół św. Andrzeja Apostoła, dzwonnica, zabytek, środowisko kulturowe

Keywords: Sieciechowice, Dłubnia, St. Andrew the Apostle Church, bell tower, monument, cultural environment

Wprowadzenie

Średniowieczny kościół parafialny św. Andrzeja Apostoła w Sieciechowicach, pomimo wielowiekowej historii oraz duchowego i kulturowego dziedzictwa, nie otrzymał jeszcze opracowania odpowiadającego jego historycznemu znaczeniu. Świątynia i towarzyszące jej budowle¹ nie były dotąd dostrzegane przez badaczy architektury, nie mają przeprowadzonych gruntownych badań naukowych, historycznych i archeologicznych. Również dzieje parafii i miejscowości Sieciechowice, należących do najstarszych w podkrajowej gminie Iwanowice, nie doczekały się pełniejszego opracowania o charakterze monograficznym. Obecny stan wiedzy o średniowiecznym kościele i parafii opiera się na wzmiankach w nielicznych publikacjach i opracowaniach regionalnych, zawierających szereg wyrywkowych informacji i niewielką część bogatej problematyki architektonicznej, niespełniających warunków pełnej syntezy.

Marian Kornecki [1993, s. 17, 53–54, 88] przy okazji opisu zjawisk w historii sztuki sakralnej na

Introduction

The medieval parish church of St. Andrew the Apostle in Sieciechowice, despite its lengthy chronicle of existence and its spiritual and cultural lineage, has yet to be graced with a scholarly examination proportionate to its historical importance. The church and its associated structures¹ have hitherto been overlooked by architectural scholars, lacking comprehensive scientific, historical, and archaeological studies. The chronicle of the parish and hamlet of Sieciechowice, recognized as one of the most ancestral within the Iwanowice municipality adjoining Cracow, has yet to receive a comprehensive monographic examination. The existing understanding of the medieval church and parish is founded upon references in a limited number of publications and regional analyses, which provide a range of piecemeal information and a minor portion of the extensive architectural issues, failing to fulfil the requirements for a comprehensive synthesis.

Marian Kornecki [1993, pp. 17, 53–54, 88] referenced the church in Sieciechowice in the discourse

* dr hab. inż. arch., prof. PŚk, Politechnika Świętokrzyska, Wydział Budownictwa i Architektury

* Ph.D. Eng. Arch., KUT Professor, Faculty of Civil Engineering and Architecture

Cytowanie / Citation: Gil-Mastalerczyk J. Historical Evolution and Architectural and Urban Alterations to the St. Andrew the Apostle Parish Church Complex in Sieciechowice. *Wiadomości Konserwatorskie – Journal of Heritage Conservation* 2024, 78:124–140

Otrzymano / Received: 6.05.2023 • **Zaakceptowano / Accepted:** 6.06.2024

doi: 10.48234/WK78ANDREW

Praca dopuszczona do druku po recenzjach

Article accepted for publishing after reviews

Jurze Krakowskiej wspominał kościół w Sieciechowicach w kontekście rozważań nad sztuką średniowieczną. Krótkie i wrywkowe charakterystyki architektoniczne kościoła ujęte zostały w opracowaniach [Cenda, Cenda 2011, s. 97–98; Krasnowolski 2013; *Dłubniański Park* 2013, s. 11] o charakterze przewodników poświęconych województwu małopolskiemu bądź obszarowi Dłubniańskiego Parku Krajobrazowego. Historię parafii sieciechowickiej w kontekście terenów dzisiejszych Jurajskich Parków wzmiankował Zdzisław Noga [*Osadnictwo i krajobraz* 1997, s. 21, 25–26, 110]. Przedstawiając wzajemne relacje i związki podkrakowskich wsi z dużym miastem Krakowem oraz przemiany osadnicze w dolinie Dłubni w XVI–XVIII w., wspominał Sieciechowice jako wieś ludną i rozległą, z własną parafią św. Andrzeja. Wybrane zagadnienia z historii miejscowości zawarł Adam Miska [1993, s. 15] w pracy opisowej w kontekście dziejów Iwanowic. Opierając się na archiwaliach, wzmiankował, że w 1424 r. bracia Jakub i Prokop z rodu Pieniążków Odrowążów z Iwanowic dokonali podziału ojczystych dóbr (Jakub odziedziczył m.in. połowę Grzegorzowic z prawem patronatu kościoła w Sieciechowicach). Anna Rey Konstantowa Potocka [2011, s. 57], córka właściciela dóbr w Sieciechowicach, w opisie losów polskich ziemian i przedstawicieli znanych polskich rodów wspominała kościół św. Andrzeja Apostoła i jego najcenniejsze uposażenie. Cennymi źródłami informacji o historii parafii i kościoła są rękopis Kroniki Parafialnej oraz informacje z przekazów ustnych najstarszych mieszkańców Sieciechowic².

Cel i metody

W świetle analizy źródłowej i przytoczonego skromnego stanu badań, a także braku wyjaśnionych kwestii dotyczących proveniencji kościoła, podjęcie pracy o charakterze szczegółowego opracowania, ujmującego złożone i wieloaspektowe dzieje parafii i kościoła od momentu jego powstania, wydaje się w pełni uzasadnione. W tym kontekście artykuł ma wprowadzić w szerszy obieg naukowy materialne i kulturowe dziedzictwo Sieciechowic w związku z jubileuszem 400-lecia konsekracji kościoła parafialnego (poświęconego w 1624). Zamierzeniem jest omówienie wybranych aspektów historii parafii i kościoła, zgromadzenie i analiza materiału historycznego, archiwalnego i ikonograficznego oraz badania *in situ* w celu bardziej syntetycznego ujęcia problematyki ukazującej przemiany dziedzictwa architektonicznego Sieciechowic. W badaniach wykorzystano analizę architektoniczno-urbanistyczną i funkcjonalno-przestrzenną historycznego założenia, wyznaczającego porządek przestrzenny i znaczeniowy krajobrazu kulturowego miejscowości. Należy podkreślić, że z racji słabo zachowanego stanu źródeł pisanych wiele zaprezentowanych ustaleń ma charakter hipotez. Natomiast z uwagi na skalę problematyki wystrój i wyposażenie wnętrza w pełni zasługują na odrębne opracowanie.

of medieval art while depicting the phenomena in the history of ecclesiastical art in the Cracow Jura. Concise and fragmented architectural characteristics of the church have been encapsulated in studies [Cenda Cenda 2011, pp. 97–98; Krasnowolski 2013; *Dłubniański Park* 2013, p. 11] of the nature of guidebooks dedicated to the Lesser Poland Province or the Dłubnia Landscape Park precinct. The history of the Sieciechowice parish within the context of the territories of contemporary Jurassic Parks was referenced by Zdzisław Noga [*Osadnictwo i krajobraz* 1997, pp. 21, 25–26, 110]. Depicting the mutual relations and affiliations of the villages proximate to Cracow with the large city, as well as settlement transformations in the Dłubnia river valley during the sixteenth to eighteenth centuries, he referenced the town of Sieciechowice as a populous and expansive village, boasting its own Parish of St. Andrew. Adam Miska [1993, p. 15] incorporated selected topics from the local history into his descriptive study, contextualized within the chronicles of Iwanowice. Based on archival materials, it was noted that in 1424, the Pieniążek Odrowąż brothers from Iwanowice, Jakub and Prokop, upon the division of their ancestral estate, the former, Jakub, came into an inheritance of, among other assets, half of Grzegorzowice along with the right to ecclesiastical patronage in Sieciechowice. Anna Rey Konstantowa Potocka [2011, p. 57]—progeny of the proprietor of the estate in Sieciechowice, in her chronicle of the destiny of Polish gentry and representatives of renowned Polish lineages, alluded to the Church of St. Andrew the Apostle and its most prized assets. One esteemed source of knowledge regarding the history of the parish and the church is the manuscript of the Parish Chronicle, in addition to oral tradition and accounts of the eldest residents of Sieciechowice.²

Aim and methods

Considering the review of primary sources, alongside the quoted humble state of research, in addition to unresolved matters concerning the church's provenance, initiating a task featuring a detailed elaboration, encapsulating the intricate and diverse history of the parish and the church from its inception until the contemporary day, appears to be thoroughly justified. In this scholarly context, the paper endeavors to disseminate the tangible and cultural legacy of Sieciechowice to a more expansive academic populace in correlation with the quadricentennial anniversary of the parish church's consecration in 1624. The objective is to discuss certain facets of the parish and church's history, to amass and scrutinize historical, archival, and iconographic data, and to execute an *in situ* study to deliver a more comprehensive understanding of the issues encapsulating the evolution of Sieciechowice's architectural heritage. The study employed an architectural-urbanistic and functional-spatial examination of the historical establishment, delineating the spatial hierarchy and semantic landscape of the local cultural landscape. It is also

Położenie i przynależność administracyjna – dawniej i dziś

Zespół kościelno-plebański w Sieciechowicach leży na północ od Krakowa, oddalony „od wawelskiego grodu o jakieś dwadzieścia siedem kilometrów” [Rey Konstantowa Potocka 2011]. Mieści się w środku miejscowości, przy reprezentatywnym placu dawnych zgromadzeń wiejskich, a dzisiejszym rynku, w granicach administracyjnych gminy Iwanowice, w powiecie krakowskim ziemskim i województwie małopolskim.

Sieciechowice położone są na obszarze Jury Krakowsko-Częstochowskiej, w centrum Dłubniańskiego Parku Krajobrazowego i w dolinie rzeki Dłubni (ryc. 1, 2). Taką też nazwę (Dłubnia³) wieś nosiła w XIII w. Wieś lub jej część należała wówczas do uposażenia klasztoru w Dłubni, dzisiejszych Imbramowicach [Gil-Mastalerczyk 2021], i nadana została przez biskupa krakowskiego Iwona Odrowąza.

Parafia rzymskokatolicka w Sieciechowicach należy obecnie do dekanatu skalskiego, diecezji kieleckiej. Przynależności te zmieniały się na przestrzeni wieków. W średniowieczu parafia należała do dekanatu Wysocice, archidiakonatu krakowskiego [*Monumenta Poloniae Vaticana* 1913–1950, s. 120 i n.; Poniewozik 1995, s. 1–53], który zajmował duże terytorium i miał wielką liczbę kościołów [Silnicki 1927, s. 114–115]. Granice dekanatu wysocickiego z XIV–XV w. rozciągały się w bezpośrednim sąsiedztwie Krakowa. W połowie XIV stulecia dekanat obejmował 1147 km², od przedmieść stolicy Małopolski na południu do Niecki Nidziańskiej na północy [Ładogórski 1958, s. 203; Poniewozik 1995, s. 1–2]. Pierwsza siedziba dziekana znajdowała się w Prandocinie, w drugiej połowie XIV w. została przeniesiona do Wysocic, następnie po 1374 r., a przed 1513 do Skały. Do końca wieku XIV powstało tu łącznie 40 parafii i stan ten nie zmieniał się do schyłku XV w. [Poniewozik 1993, s. 79; Poniewozik 1995, s. 2]. Dla dekanatu Wysocice brak jest dokumentów fundacyjnych⁴.

Rozwój struktur administracji kościelnej i przemiany osadniczo-społeczne zdecydowały o zmianach wielkości i zasięgu przestrzennego sieciechowickiej parafii. Na podstawie danych zawartych w XV-wiecznej *Liber beneficiorum dioecesis Cracoviensis* Długosza [1863–1864] i „wizytacji radziwiłłowskiej” z 1598 r. można sądzić, że do okręgu parafialnego Sieciechowice należały, oprócz wsi Sieciechowice, miejscowości: Grzegorzowice, Laski, Lesieniec [Poniewozik 1993, s. 79; Poniewozik 1995, s. 86; Wiśniewski 1933, s. 137]. Według wykazu jednostek administracji kościelnej na koniec XVI w. parafia Sieciechowice znajdowała się w granicach województwa krakowskiego, diecezji krakowskiej, archidiakonatu krakowskiego, w dekanacie skalskim.

U schyłku średniowiecza sieć osadnicza podkrakowskich wsi, w tym Sieciechowic, była już zasadniczo wykształcona. W epoce nowożytnej można było zaobserwować tylko nieznaczne przekształcenia dotychczasowej struktury i rozwój nowych przysiółków. Mate-

noteworthy to underscore that numerous conclusions drawn are hypothetical due to the poorly preserved condition of the written sources. Nonetheless, owing to the issue’s magnitude, the decor and furnishing of interiors fully warrant independent research.

Geographical location and administrative affiliation – historical and contemporary

The ecclesiastical and parochial complex in Sieciechowice was established north of Cracow, approximately 27 km from the Wawel Castle [Rey 2011]. It is situated in the core of the settlement, on the symbolic square of erstwhile rural congregations, now known as the Market Square, encompassed within the administrative parameters of the Iwanowice Municipality in the terrestrial Cracow County and the Lesser Poland Province.

The hamlet of Sieciechowice is located within the Cracow–Częstochowa Jura, at the heart of the Dłubnia Landscape Park, and nestled within the valley of the Dłubnia River (Fig. 1, 2). This was also the name (Dłubnia³) of the village in the thirteenth century. At the time, the town or a part of it belonged to the endowment of the monastery in Dłubnia, today’s Imbramowice [Gil-Mastalerczyk 2021], and was granted by the Bishop of Cracow, Iwon Odrowąz.

The Roman Catholic parish in Sieciechowice currently belongs to the Skała deanery within the Kielce diocese. The affiliations in question have experienced substantial transformations throughout the centuries. In the medieval period, the parish was a part of the Wysocice deanery, subordinate to the Archdeaconry of Cracow [*Monumenta Poloniae Vaticana* 1913–1950, p. 120 n; Poniewozik 1995, pp. 1–53], an entity that spanned an extensive territory and boasted a large congregation of churches [Silnicki 1927, pp. 114–115]. The confines of the Wysocice deanery, dating back to the fourteenth–fifteenth century, were situated in the immediate proximity of Cracow. In the middle of the fourteenth century, the deanery encompassed an area of 1147 km², stretching from the outskirts of the capital of Lesser Poland in the south to the Nida Basin in the north [Ładogórski 1958, p. 203; Poniewozik 1995, pp. 1–2]. The initial domicile of the dean was situated in Prandocin during the latter half of the fourteenth century. After this, it was relocated to Wysocice before 1513, but post 1374, it was finally transferred to Skała. By the conclusion of the fourteenth century, an aggregate of 40 parishes were constituted in this vicinity; this situation persisted unaltered until the decline of the fifteenth century. [Poniewozik 1993, p. 79; Poniewozik 1995, p. 2]. There are no foundational documents for the Wysocice deanery⁴.

The development of ecclesiastical administrative structures along with concurrent settlement-social transformations resulted in modifications of the magnitude and geographical extent of the Sieciechowice parish. Based on the data contained in Długosz’s fif-

riały źródłowe z XVIII w. poświadczają, że była to duża miejscowość z rozległym sołectwem i znaczącą liczbą ludności. W 1783 r. zamieszkiwało ją 457 osób, w tym 5 Żydów; w 1790 liczyła 353 osoby, w tym 181 mężczyzn i 172 kobiety. W końcu XVIII w. był tu już tartak, stacja pocztowa, browar, przytułek dla ubogich, folusz do folowania sukna, a nad Dłubnią młyn wodny⁵. Przed 1581 wieś ucierpiała w pożarze, ale szybko podniosła się z tej klęski. W 1654 m.in. spalił się kościół, a w 1658 Sieciechowice nawiedziła klęska powodzi, w której także ucierpiał kościół [Osadnictwo i krajobraz 1997, s. 25, 66, 110; Kronika Parafialna].

Historia i datacja wsi, parafii i kościoła

Pierwsze wzmianki o Sieciechowicach pochodzą z 1229 r., co zostało odnotowane w Kronice Parafialnej. W 1312 jeden z posiadaczy wsi, Petrycy Brandysz, rycerz i kawaler maltański, prawdopodobnie założył we wsi parafię wraz z pierwszym drewnianym kościołem, który stał tutaj już w 1326. Nie przetrwały jednak żadne dokumenty źródłowe, rysunki czy szkice potwierdzające jego dokładne położenie i wygląd. Znana jest tylko data konsekracji dzisiejszego kościoła przez sufragana krakowskiego bpa Tomasza Oborskiego – 25 lipca 1624 [Kronika Parafialna].

Ze względu na brak zachowania źródeł pisanych i bardzo nieliczne źródła przekrojowe czy przypadkowe wzmianki źródłowe, całkowicie nieznaną są okoliczności powstania pierwszej i obecnej świątyni oraz geneza i precyzyjne datowanie kościoła św. Andrzeja. Nie istnieje żaden dokument fundacyjny zapowiadający jego prawne powstanie, określający uposażenie nowo tworzonej parafii, bądź dokument erekcyjny przekazujący nowej placówce kościelnej pełnię praw duszpasterskich. Zachowany dokument erekcyjny okazał się doskonałym i trudnym do ustalenia w czasie fałszyfikatem przypisanym XVII-wiecznemu fałszerzowi [Wiśniewski 1933, s. 137].

Jednak o wcześniejszej niż XIII-wiecznej metryce sieciechowskiej parafii i świątyni świadczy kilka istotnych przesłanek ze źródeł przekrojowych. Jedną z nich jest wysokie uposażenie parafii – w XIV w. przekraczało ono średnią, wynoszącą 13,5 grzywny, i stawiało kościół w Sieciechowicach na czwartym miejscu w gronie najbogatszych parafii dekanatu. Charakterystyczne dla kościoła o wczesnej metryce są również stosunki dziesięcinne. Spośród czterech miejscowości należących w XV w. do parafii Sieciechowice i Lesieniec płacili plebanowi rokrocznie całą dziesięcinę. Kolejnym czynnikiem świadczącym o wczesnej datacji kościoła jest odnotowane przez Długosza wezwanie – św. Andrzeja [Poniewozik 1995, s. 26]. Potwierdzają to również akta wizytacji z końca XVI w. [„Sieciechowice – akta wizytacji”; Szymański 1993, s. 83–159].

Według Długoszowej *Liber beneficiorum dioecesis Cracoviensis* [1863–1864] i przedstawionego przez kronikarza opisu wynika, że był to kościół murowany z cegły, co może znaczyć, że jest to obiekt, który przetrwał do

teenth-century *Liber beneficiorum dioecesis Cracoviensis* and the “Radziwiłł Visitation” of 1598, the parish district of Sieciechowice included, besides the village of Sieciechowice, the towns of Grzegorzowice, Laski, Lesieniec [Poniewozik 1993, p. 79; Poniewozik 1995, p. 86; Fr. Wisniewski 1933, p. 137]. According to a register of ecclesiastical administrative units from the end of the sixteenth century, the Sieciechowice parish was located within the borders of the Cracow Voivodeship, the Cracow Diocese, the Cracow Archdeaconry, and the Skala Deanery. By the end of the Middle Ages, the settlement network of the villages near Cracow, including Sieciechowice, was already primarily established. In the contemporary epoch, one could merely observe insignificant transformations to the pre-existing structure and the development of nascent hamlets. Documentary evidence from the eighteenth century attests that it was a sizable locality, encompassing a vast village jurisdiction and a notable number of inhabitants. In the year 1783, the populace of the municipality numbered 457, inclusive of five individuals of Jewish heritage. By 1790, the population had diminished to 353, comprised of 181 men and 172 women. By the conclusion of the eighteenth century, a sawmill, postal station, brewery, almshouse, cloth fulling mill, and a watermill situated on the Dłubnia River were already established.⁵ Before 1581, the village was the victim of a fire but was able to recover from the disaster in a relatively short period. In 1654, the ecclesiastical building burned down, and in 1658, the hamlet experienced a catastrophic deluge which further damaged the church [Noga 1997, pp. 25, 66, 110; Kronika Parafialna].

An academic historical and chronological analysis of Sieciechowice, its parish and church

The initial references to Sieciechowice date back to 1229, as documented in the Parish Chronicle. In 1312, one of the landowners, Petrycy Brandysz, a knight and Maltese Cavalier, is thought to have founded a parish within the village, along with the initial timber church, which is hypothesized to have been constructed as early as 1326. Nonetheless, no primary documents, diagrams or drafts have survived to authenticate the discussed structure’s accurate location and visual aspect. The sole known detail about the consecration of the present church is the date the auxiliary bishop of Cracow carried it out. It was Tomasz Oborski, and it was done on July 25, 1624 [Kronika Parafialna].

Due to the absence of preserved written sources, along with very scarce cross-sectional or incidental source mentions, the circumstances surrounding the creation of the first and current church and the genesis and precise dating of St. Andrew’s Church remain entirely unknown. No foundational document exists to herald the legal inception of the parish nor to delineate the endowment of the newly formed parish. Moreover, no ecclesiastical erection document has been promul-



Ryc. 1. Zespół sakralny z kapliczką św. Jana Nepomucena w centrum nieutwardzonego placu zgromadzeń wiejskich w widoku północno-zachodnim; [Karta zielona 419/1].

Fig. 1. Church complex featuring a chapel dedicated to St. John of Nepomuk, located centrally on an unpaved rural assembly square, viewed from a northwestern perspective; [Karta zielona 419/1].

czasów dzisiejszych. Śledząc najstarsze zapisy i źródła historyczne, natrafiamy na wzmiankę o wsi, która u Długosza pojawiła się jako „Seyczychowicze wieś i folwark nad rzeką Dłubią”⁶.

Uwarunkowania lokalizacyjne

Sieciechowice jako stara wieś parafialna do dziś zachowały średniowieczny układ przestrzenny, wyznaczony przez kościół i pobliski zespół dworsko-parkowy z XVII–XIX w. Kościół niewątpliwie był dominantą architektoniczną rozwijającego się tu zespołu osiedleńczego powstałego na przedpolu Krakowa – jednego z czołowych centrów artystycznych, stanowiąc część całości sztuki Małopolski [Kornecki 1993, s. 12]. W średniowieczu rozwijała się tu i umacniała się parafialna. W wielowiekowym okresie użytkowania zespołu kościelno-plebańskiego nastąpiły zmiany w jego układzie urbanistycznym i otoczeniu. Przede wszystkim zaginęły relacje kompozycyjne pomiędzy kościołem i XVII-wiecznym założeniem dworsko-parkowym zlokalizowanym w centrum Sieciechowic (ryc. 3).

Analiza kompozycji sylwety zespołu sakralnego

Mimo licznych zmian przestrzennych zespół stanowi rdzeń miejscowości jako całokształt pionowego ukształtowania centrum wsi, szeregu wewnętrznych perspektyw poszczególnych elementów, osi, placów i ma decydujące znaczenie dla obrazu wsi w naturze i w kompozycji planu urbanistycznego (nieodróżnianego w naturze).

gated to confer full pastoral rights to the novel ecclesiastical establishment. The preserved foundational document emerged as exemplary and challenging to ascertain counterfeit, credited to a seventeenth-century counterfeiter [Wiśniewski 1933, p. 137].

Nonetheless, several compelling factors from interdisciplinary sources attest to the Sieciechowice parish and church’s records predating the thirteenth century. One of these factors is the substantial endowment of the parish. In the fourteenth century, it surpassed the average of 13.5 grivnas, positing the Sieciechowice church at the fourth rank among the most affluent parishes of the deanery. Tithing relationships also characterized the early church. Among the four settlements that were part of the parish in the fifteenth century, Sieciechowice and Lesieniec annually contributed the complete tithe to the parish cleric. Another factor testifying to the early dating of the church is the invocation documented by Długosz—St. Andrew [Poniewozik 1995, p. 26]. The latter part of the sixteenth century inspection documents corroborates this. [AV 9, 35, AV 12, 323v, LB vol. II, p. 38: *Andrzej*; Szymanski 1993, pp. 83–159].

Based on Długosz’s *Liber beneficiorum dioecesis Cracoviensis* and the account given by the chronicler, it seems it was a brick church, potentially implying that it is a structure which has endured to the present day. Upon perusal of the oldest extant records and historical sources, we encounter a mention of a village depicted in Długosz’s writings as “Seyczychowicze, a village and manor by the Dłubia River.”⁶



Ryc. 2. Współczesny widok od północnego zachodu na tle zrewitalizowanego centrum – rynku z wykształconym systemem komunikacji, 2022; autorką wszystkich fotografii jest J. Gil-Mastalerczyk.

Fig. 2. Contemporary perspective from the northwest against the backdrop of the revitalized central market, with a well-established circulation system; all photos by J. Gil-Mastalerczyk.

Pasmo zespołu sakralnego dominuje i jednoczy sylwetowo rozrastającą się miejscowość, przesądza o harmonijnym powiązaniu i stopniowaniu szeregu wewnętrznych percepcji sylwetowych podczas przemierzania się i jest doskonale widoczne jako całość ze wszystkich kierunków.

Obecny teren założenia sakralnego stanowi wydzielona parcela o nieregularnym, wielokątnym obrysie, otoczona zabytkowym parkanem kamiennym z połowy XV w., z dwoma furtkowymi wejściami od strony południowo-zachodniej. Od południa mieści się plebania. W założeniu centralne miejsce zajmuje kościół, orientowany, z prezbiterium skierowanym na wschód. Stanowi on ideowo-formalną rdzeń całego założenia, również w skali zabudowy najbliższego otoczenia. Naprzeciw wejścia głównego, od zachodu usytuowano okazałą dzwonnice z przejściem w przyziemiu. Przestrzeń wokół kościoła pierwotnie wypełniał cmentarz grzebalny; od połowy XX w. jest porośnięty trawą i uzupełniony utwardzonym placem z drogą procesyjną wokół świątyni. W bezpośrednim sąsiedztwie na działce parafialnej mieściła się parterowa drewniana plebania z zabudową gospodarczą. W latach 70. XX w. wzniesiono nową, piętrową plebanie, murowaną z cegły [„Budynek Plebanii” 1973]. Kompleks kubatur scalają elementy urbanistyczne, takie jak trakty piesze i skwery zieleni urządzonej.

Analiza układu urbanistycznego i przestrzenno-kompozycyjnego

Pierwotny układ kompozycyjno-przestrzenny pomiędzy kościołem i XVII-wiecznym zespołem dworsko-parkowym, zlokalizowanym w widłach rzeki Dłubni, był ściśle powiązany z układem urbanistycznym wsi i dominował w jego centrum. Stanowiła go aleja (3)

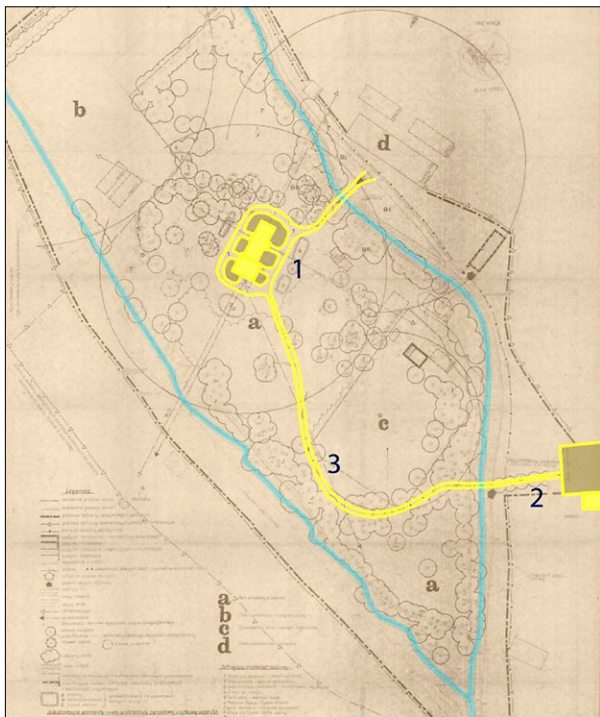
Geographical conditions

Siciechowice, as an old parish hamlet, has preserved its medieval spatial configuration, restricted by the church and the adjacent manor-park ensemble dating back to the period between the seventeenth and the nineteenth centuries. The church undeniably served as the architectural landmark of the evolving settlement ensemble situated in the periphery of Cracow—one of the paramount artistic hubs, constituting a segment of the overall artistry of Lesser Poland [Kornecki 1993, p. 12]. A parochial network was developed and fortified in the medieval period in this location. Modifications were made in its urban layout and surroundings due to the extensive use of the pastoral and parochial complex. The compositional interplay between the church and the seventeenth-century manor-park arrangement in the heart of Siciechowice has disappeared (Fig. 3).

Examination of the Composition of the Religious Ensemble’s Skyline

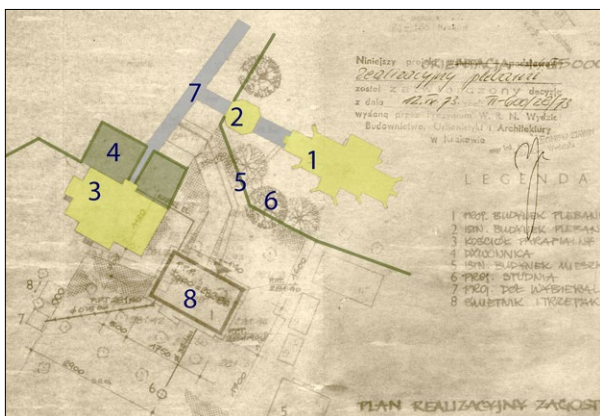
Despite the multitude of spatial modifications, the ensemble continues to constitute the nucleus of the locality in its entirety. Its vertical configuration, which includes the village center and a sequence of internal viewpoints of each component, axis, and square, plays a pivotal role in shaping the village’s representation of nature and the composition of its urban plan.

The strip of the religious complex predominates and unifies the locality, which extends in terms of its skyline, determining a harmonious linkage and sequencing of a series of internal skyline perceptions when one moves. It is conspicuously observable in its entirety from all orientations.



Ryc. 3. Układ kompozycyjny centrum wsi do początku XX w., oparty na relacji zespół sakralny–założenie dworsko-parkowe; autorką wszystkich opracowań jest J. Gil-Mastalerczyk.

Fig. 3. Compositional layout of the village's center as seen in the early twentieth century, based on the religious complex–manor-park complex relation; all figures by J. Gil-Mastalerczyk.



Ryc. 4. Plan sytuacyjny założenia sakralnego według inwentaryzacji z 1973 na potrzeby budowy nowej plebanii.

Fig. 4. Site plan of the religious complex as per the 1973 survey made for the purposes of building the new parish house.

prowadząca z dworu (1) przez okazały park do kościoła i wiejskiego placu zebrania (2).

W XX w. nastąpiło całkowite zatarcie relacji kompozycyjnych dwór–kościół. Dzisiejszy wymiar religijny założenia sakralnego jest ściśle zintegrowany ze współczesnym realnym środowiskiem miejscowości i z kontekstem społecznym. Układ urbanistyczny założenia zdominował i podporządkował współczesną architekturę i program funkcjonalny otoczenia, ze strefami zamieszkania, z usługami i placem publicznym. W pobliżu wykształciły się minicentra publiczne i ważniejsze

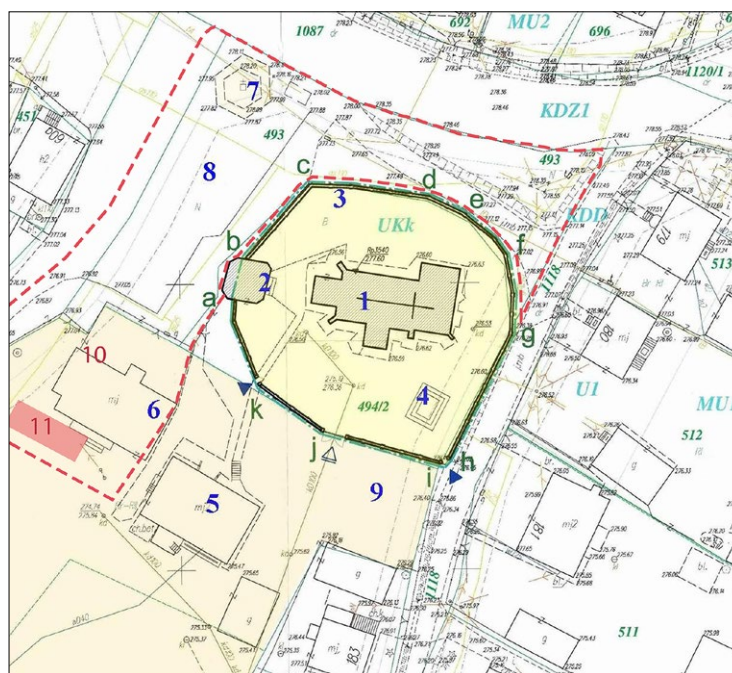
The present site of the religious complex constitutes a distinct parcel with an irregular, polygonal contour, surrounded by a historic stone enclosure from the mid-fifteenth century, with two pedestrian entrances from the southwest. The parsonage is located in the south. Within the layout, the church, which is oriented, occupies a central position, with the sanctuary directed towards the east. It embodies the entire project's ideative and formal nucleus, including the scale of the nearby built environment. Prominently placed to the west of the main entrance, a magnificent belfry featuring a passageway on the ground floor is situated. The vicinity encompassing the church was initially occupied a cemetery; from the mid-twentieth century onwards, it has been covered with grass and complemented by a paved square featuring a ceremonial path encircling the church. Upon the parish land, there was a single-story wooden parsonage in the immediate vicinity accompanied by ancillary buildings. In the 1970s, a new single-story, brick vicarage was constructed [“Budynek plebanii” 1973]. Urban design elements, including pedestrian routes and garden squares featuring landscaped greenery, unify the ensemble of masses.

Analysis of the urban design and spatial composition

The initial compositional and spatial configuration between the ecclesiastical structure and the seventeenth-century manorial park complex, situated at the confluence of the Dłubnia River, was intrinsically connected to the village's urban layout, asserting dominance in its nucleus. The avenue (3) originated from the manor (1) and traversed through the glorious park, culminating at the church and the rural assembly square (2).

In the twentieth century, there was a complete erasure of the compositional relationships between the manor and the church. The current religious aspect of the religious institution is tightly integrated with the contemporary tangible environment of the locality and its social context. The architectural scheme of the institution has dominated and subordinated the modern architecture and functional plan of the environs, including residential zones, amenities, and public spaces. In the vicinity, public micro centers and significant services (Sieciechów Voluntary Fire Brigade, primary school, preschool, etc.) have emerged (Fig. 2).

Up until the 1970s, the humble religious institution was composed of a church equipped with a bell tower (1, 2) and a parsonage (3) featuring a floricultural and horticultural garden (4) oriented towards the rural community square. The entire premise was encircled by a stone parapet from the fifteenth century (5) and interconnected by a concrete pedestrian pathway (7). Until the conclusion of the twentieth century, the church was encircled by invaluable instances of historic small-leaved lime trees. In the location of the ancient



Ryc. 5. Plan sytuacyjny założenia z otoczeniem – przed rewitalizacją (2021) z nałożonym układem zrewitalizowanego centrum (2023); kościół (1), dzwonnica (2), kamienny parkan z połowy XV w. (3), ołtarz połowy (4), nowa plebania (5), stara plebania (6), kapliczka św. Jana Nepomucena (7), plac wiejski – parking (8), nowy parking przykościelny (9).

Fig. 5. Schematic layout of the establishment along with its surroundings – before the revitalization (2021), superimposed with the arrangement of the rejuvenated center (2023), the church (1), bell tower (2), and a stone fence dating back to the mid-fifteenth century. (3), field altar (4), new vicarage (5), old vicarage (6), St. John of Nepomuk shrine (7), village square – parking area (8), new church car park (9).

usługi (OSP w Sieciechowicach, szkoła podstawowa, przedszkole itd.) (ryc. 2).

Do lat 70. XX w. skromne założenie sakralne tworzył kościół z dzwonnica (1, 2) i plebania (3) z ogródkiem kwiatowo-warzywnym (4) zwróconym na plac wiejski. Całość była otoczona kamiennym parkanem z XV w. (5) i spojona betonowym traktem pieszym (7). Do końca XX w. kościół okalały cenne okazy zabytkowych lip drobnolistnych (6). W miejscu starodrzewu obecnie znajdują się nowe nasadzenia, też w postaci lip.

W XX/XXI w. zaszły znaczące przemiany w otoczeniu zespołu kościelno-plebańskiego, również związane z rewitalizacją rynku. Rozpoczęto remont konserwatorski XV-wiecznego muru (3) z wapienia jurajskiego (dł. 146 m), z konserwacją tynków, kamieniarki i wykonaniem współczesnych nakryw z wapienia pińczowskiego; badania wykazały wysoki poziom zasolenia, degradację kamienia i zaprawy cementowo-glinianej. Wybudowano ołtarz połowy (4), parking przykościelny (9). W 2021 r. rozebrano starą plebanię (6) nieużytkowaną od lat 90. XX w. i w jej miejscu wydłużono plac wiejski (10). Na działce parafialnej wzniesiono mały obiekt z funkcją biblioteki (11).

Analiza przekształceń i faz rozbudowy kościoła

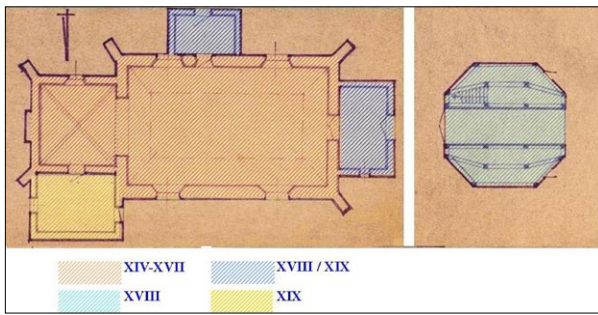
Obecna, gotycka forma świątyni, o częściowo zatartych cechach stylowych, jest wynikiem odbudowy po pożarze z 1654 r., a także jej późniejszej rozbudowy i przebudowy w 1739 [Gminny Program Opieki, s. 31–32].

trees, new plantings are currently present, also in the form of lime trees.

The twentieth to twenty-first centuries saw significant changes to the surroundings of the church and rectory complex, also linked to the revitalization of the market square. The conservation and restoration of the fifteenth-century wall (3) in Jurassic limestone (146 m long) has commenced. This involves the preservation of plaster, stonework and the creation of contemporary caps in Pińczów limestone. Investigations have revealed high salinity levels and stone and cement-clay mortar degradation. Two new structures were constructed: a field altar (4) and a church car park (9). In 2021, the former vicarage (6), unused since the 1990s, was demolished. The village square was extended in its place in the 1970s. A modest structure with a library function was constructed on the parish plot (11).

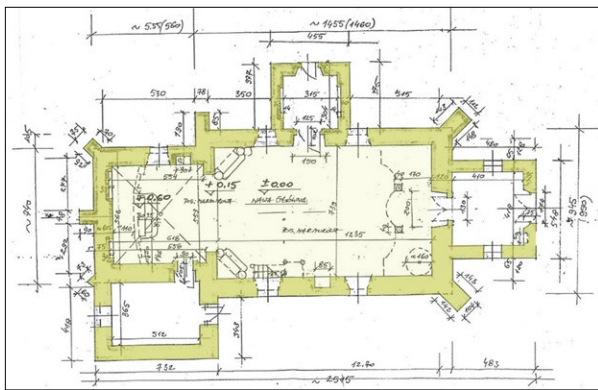
Examination of the metamorphosis and development stages of the church

The current Gothic manifestation of the sanctuary, with somewhat obscured stylistic characteristics, is the outcome of the restoration following the conflagration in 1654, in conjunction with its subsequent enlargement⁷ and modification in 1739 [Gminny Program Opieki, pp. 31–32]. Undeniably, these actions significantly altered the primitive early Gothic structure of the church, yet no documental relic in the form of marble endures to the present day.



Ryc. 6. Rzut kościoła i dzwonnicy na podstawie dokumentacji z 1968 r., analiza faz rozbudowy kościoła do końca XIX w.

Fig. 6. Church and bell tower floor plans based on 1968 documentation, analysis of the church's extension phases up to the end of the nineteenth century.



Ryc. 7. Rzut kościoła na podstawie inwentaryzacji z 2010.

Fig. 7. The schematic of the church is predicated on the survey from 2010.

Działania te z pewnością zmieniły pierwotną wczesnogotycką formę kościoła, ale nie przetrwały do dzisiaj żadne materiały dokumentujące.

Korpus świątyni tworzy prostokątna nawa i zbliżone do kwadratu jednoprzęsłowe prezbiterium datowane na XIV–XVII w. Z przełomu XVIII–XIX w. pochodzą wydzielone partie krucht dobudowanych do nawy głównej od południa i zachodu. Od północy do prezbiterium przylega założona na planie prostokąta zakrystia z XIX w.

W XX i XXI w. przeprowadzono prace renowacyjno-konserwatorskie kościoła i dzwonnicy (szczegółową analizę przekształceń przedstawiono na ryc. 8–10).

Kościół. Architektura kościoła wpisuje się w tendencje, które można dostrzec w regionie Małopolski, i ma bardzo dawne, wczesnośredniowieczne tradycje. Na wybór zastosowanych form w dużej mierze wywarła wpływ tradycja lokalna, wzorce chrześcijańskie i odniesienie do roli kulturowej. Kościół pod względem architektonicznym stanowi niewielkich rozmiarów założenie, zorientowane na wschód–zachód, o prostym programie użytkowym rozmieszczonym na powierzchni 167 m², zamkniętym w jednej kondygnacji i kubaturze ok. 1400 m³ ⁸. Budowla mierzy „36 łokci długi, 12 szeroki” [Kornecki 1993, s. 17]. Układ przestrzenny oparto na programie typowej świątyni jednawowej wywodzącej się ze średniowiecznej tradycji, z szerszą nawą i węższym prezbiterium (ryc. 4–7).

The church's architectural structure consists of a rectangular nave and an almost square, single-bay presbytery, both of which date back to the fourteenth and seventeenth centuries. The separate portions of the porches added to the nave to the south and west date from the late eighteenth to early nineteenth century. The chancel is adjoined to the north by a rectangular sacristy, which dates from the nineteenth century.

In the twentieth and twenty-first centuries, comprehensive restoration and conservation endeavors were executed on the ecclesiastical structure and its campanile. An exhaustive analysis of the alterations has been articulated in the subsequent tabulation.

Church. The church's architectural design aligns with tendencies discernible in the Lesser Poland region and exhibits profound early medieval traditions. Local customs, Christian paradigms, and allusions to cultural positions markedly swayed the utilized forms. In terms of architectural design, the church constitutes a modestly scaled establishment, oriented from east to west, incorporating a straightforward usage program over a spatial extent of 167 m². Encompassed within a single level, the church's cubic capacity is around 1,400 m³.⁸ The structure dimensions are “36 cubits in length, 12 cubits in breadth” [Kornecki 1993, p. 17]. The spatial arrangement was predicated on the blueprint of a typical single-aisle church, originating from the medieval tradition, with a broader nave and a slenderer presbytery (Fig. 4–7).

The square-like, single-span presbytery is positioned along the primary axis of the church and is confined by a linear wall. The tower's walls were fabricated from stone and overlaid with an original Gothic cross-ribbed vault of four ribs resting on pyramidal corbels. The vault arches were interconnected at the midpoint with a keystone, now chiseled with a visible outline, previously adorned with faces [Mirowski 1995; Wiśniewski 1933]. The hierarchy is accessible through an ogival arcade, enlightened by a rood beam. The corners of the presbytery walls are fortified by perpendicular corner buttresses—known as scarps. In contrast, the apex wall receives additional support from a central buttress extending beyond half its height. This escarpment was presumably constructed towards the end of the eighteenth or beginning of the nineteenth century to reinforce the Gothic wall's structure. During the early twenty-first century, conservation work revealed two mortared openings in this wall. The lower opening is covered by a section of brick arch, while the upper opening, now exposed, is a circular window opening made secondarily of eighteenth-century brick. The window is recessed in a stepwise fashion into the wall. A brick arch encloses the upper half of the oculus, and horizontally arranged layers of bricks form the lower half [“Opinia konserwatorsko-badawcza” 2014; “Sieciechowice, badania konserwatorskie nawarstwień” 2014]. The totality of the chancel is enveloped by a gable roof of timber construction,

Zbliżone do kwadratu jednoprzęsłowe prezbiterium usytuowano na osi głównej świątyni i zamknięto ścianą prostą. Ściany budowli wykonano z kamienia i nakryto zachowanym w stanie oryginalnym gotyckim sklepieniem krzyżowo-żebrowym, z czterema żebrami spoczywającymi na ostrosłupowych wspornikach. Łuki sklepień zostały powiązane pośrodku kamieniem kluczowym, obecnie skutym z widocznym obrysem, niegdyś ozdobionym twarzami [Mirowski; Wiśniewski 1933]. Prezbiterium otwiera się na nawę poprzez ostrołukową arkadę z belką tęczową. Naroża ścian prezbiterium są wsparte na prostopadłych przyporach narożnych – szkarpach, a ściana szczytowa dodatkowo na przyporze środkowej, sięgającej ponad połowę jej wysokości. Szkarpa ta została prawdopodobnie dobudowana z końcem XVIII lub na początku XIX w. w celu usztywnienia konstrukcji gotyckiej ściany. Podczas prac konserwatorskich na początku XXI w. w ścianie tej ujawniono dwa zamurowane otwory: dolny przekryty odcinkiem łuku ceglano i nad nim, wyeksponowany obecnie, okrągły otwór okienny wykonany wtórnie, z XVIII-wiecznej cegły. Okno to jest uskokowo formowane w głąb ściany. Górną połowę oculusa zamyka łuk ceglany, a dolną jego część tworzą poziomo ułożone warstwy cegieł [„Opinia konserwatorsko-badawcza” 2014; „Sieciechowice, badania konserwatorskie nawarstwień” 2014]. Całość prezbiterium przykrywa dach dwuspadowy konstrukcji drewnianej, nieco obniżony w stosunku do dachu bryły głównej, z kalenicą równoległą do dłuższego boku budynku.

Zasadniczy korpus świątyni z jednokondygnacyjną nawą przekrywa obecnie sklepienie płaskie, przebudowane prawdopodobnie po pożarze bądź zniszczeniach wojennych. Głównym materiałem budowlanym jest czerwona cegła, z nielicznym wykorzystaniem kamienia. Bryła w narożach jest oszkarpowana. Ma wysokie facjaty. Nakryta jest dachem stromym dwuspadowym, wykonanym w konstrukcji drewnianej, jętkowej i płatiowo-kleszczowej z długimi przesuwnicami oraz z kalenicą równoległą do dłuższego boku. W obrębie dachu znajduje się jeszcze ośmioboczna barokowa wieżyczka-sygnaturka z bogatą formą wystroju tamburyna oraz wieżyczką sterczyny z krzyżem i złożoną gałką. Wszystkie ściany szczytowe na wysokości kalenic głównego korpusu nawowego, a także prezbiterium zakończone są kutymi krzyżami, osadzonymi na czworobocznych postumentach z ofasowaniem z blachy (ryc. 8–10).

W ukształtowaniu budowli uwagę zwraca kruchta południowa i zachodni przedsionek utrzymany w stylistyce neogotyckiej [Kornecki 1993, s. 13], a także odrzwia rustykowane i zamknięte ostrołukowo. Obie kruchty zwieńczono ściankami attykowymi i przekryto dachami dwuspadowymi. Od strony północnej dobudowano jeszcze zakrystię, przekrytą sklepieniem kolebkowym. Dobudówkę nakryto dachem dwuspadowym z niewielkim okapem. Wszystkie elewacje świątyni utrzymane zostały w podobnej stylistyce. Charakterystyczne w ukształtowaniu elewacji jest wykorzystanie systemu szkarpowego. Fasadę zachodnią kruchty poprzedza

slightly diminished about the roof of the primary structure, with the ridge running parallel to the more extended aspect of the tower.

The fundamental tower of the church, encompassing a one-tier nave, is presently roofed with a planar vault, which was probably reconstructed after a conflagration or partial demolitions. The predominant building material is red brick, with a sparing utilization of stone. The geometric solid exhibits a chamfered characteristic at its vertices. The subject under research possesses elevated facades. The tower is enveloped by a precipitous dual-pitched roof, implemented in a timber-framed, collar-beam and purlin construction with extensive runners, and additionally, it has a ridgeline positioned parallel to the elongated edge. Within the roof's confines is an octagonal Baroque turret signature endowed with an elaborate tambourine adornment, accompanied by a spire turret embellished with a cross and a gilded orb. All the gable walls at the height of the ridges of the central nave body and the clergy are concluded with hewn crosses positioned on quadrangular pedestals with metal sheet chamfering (Fig. 8–10).

The building's distinctive architectural features include a south porch and a west vestibule, which are in the Gothic Revival style. These elements are characterized by rusticated and pointed-arch doors [Kornecki 1993, p. 13]. Both entrances culminated with attic walls and were overlaid with dual-pitched roofs. A barrel-vaulted sacristy was enlightened on the northern aspect. The annex was endowed with a dual-pitch roof featuring modest overhangs. All facades of the church are maintained in a similar stylistic manner. A distinctive element of the facade's formation is applying a buttress system. The western aspect of the antechamber that precedes the main body of the church is distinguished by its uniaxial design with a centrally placed pointed arch entrance portal. The corners of the walls are adorned with pilasters that descend to the level of the plinth. In the central section of the facade, there are three circular and comparatively shallow niches, surmounted by a narrow plastered cornice, constituting the most ornamental exterior features of the structure. A triangular attic peak point crowns the entire facade. All windows in the nave maintain a consistent character: rectangular, culminating in a subtle arch. Moreover, the aperture in the southern wall of the hierarchy is identical, being filled from the inside with stained glass. Two lancet windows were implemented in the constructed west narthex, and in the sacristy, one rectangular window was installed. The latest preservation efforts, undertaken in 2014, disclosed the existence of Gothic brick motifs in the walls, specifically within the clergy and the church's nave. They often constitute secondary masonry (Fig. 11–12).

Gateway bell tower. The freestanding bell tower, constructed in the middle of the eighteenth century, perfectly harmonizes with the church's surround-

jącej nawę wyróżnia jednoosiowość z umieszczonym centralnie ostrołukowym portalem wejściowym. Naroża ścian zdobią pilastry, schodzące do poziomu cokołu. W środkowej partii fasady znajdują się trzy okrągłe i stosunkowo płytkie nisze, a nad nimi wąski tynkowany gzyms, co stanowi najbardziej dekoracyjne zewnętrzne elementy budowli. Całość fasady wieńczy trójkątny szczyt attykowy. Wszystkie okna w nawie utrzymane są w jednolitym charakterze: prostokątne, zakończone łagodnym łukiem. Również w bryle prezbiterium otwór w ścianie południowej jest identyczny, wypełniony od wnętrza witrażem. W dobudowanej kruchcie zachodniej zastosowano dwa okna ostrołuczne, a w zakrystii jedno prostokątne. Ostatnie prace konserwatorskie, z 2014 r., ujawniły gotyckie wątki ceglane ścian w części prezbiterialnej i korpusie. W wielu miejscach stanowią one wtórne przemurowanie.

Dzwonnica bramna. W otoczenie kościoła doskonale wkomponowana jest wolno stojąca dzwonnica z połowy XVIII w. [Kornecki 1993, s. 187]. Oryginalną formę wzniesiono w typie wieży bramnej na osi podłużnej kościoła, stanowiącej wejście na teren cmentarza przykościelnego. Zaprojektowana została na planie kwadratu ze ściętymi narożnikami i wybudowana na betonowej części przyziemnej, w całości w konstrukcji drewnianej. Ustrojem nośnym budowli jest przestrzenna konstrukcja szkieletowa usztywniona w czterech płaszczyznach zastrzałem i ryglami poziomymi [„Orzeczenie w sprawie stanu” 1964], dwukondygnacyjna o kubaturze ok. 550 m³ i niewielkiej powierzchni użytkowej, ok. 60 m² [Karta Zielona 419/2]. Architektura charakteryzują pochyłe ściany ze ściętymi narożami, oszalowane pionowo deskami z listwowaniem oraz stopniowo zwężające się ku górze. Dwie kondygnacje bryły dzieli niewielkie zadaszenie, tzw. fartuch [Cenda, Cenda 2011, s. 97–98], obdaszek [Mirowski; Wiśniewski 1933]. Budowlę przekrywa dach w postaci hełmu łamanego, o miękko wymodelowanych wklęsło-wypukłych połaciach [Kornecki 1993, s. 53] pokrytych gontem i zwieńczonych stalowym krzyżem.

Analiza architektoniczna. Prace renowacyjno-konserwatorskie

Prace renowacyjno-konserwatorskie (2008–2009) objęły więźbę dachową z wymianą elementów konstrukcyjnych, z pełną impregnacją drewnianego stropu oraz wymianą pokrycia dachu z blachy cynkowej (z lat 60.) na blachę tytanowo-cynkową, płaską, na pełnym deskowaniu, z całkowitym ofasowaniem ośmiobocznej sygnaturki. Do 1930 r. pokrycie kościoła stanowił gont.

Podczas prac renowacyjno-konserwatorskich elewacji (2008–2014):

- odsłonięto mury fundamentowe, osuszono, odgrzybiono i naprawiono ubytki ceglane i kamienne, położono tynki wyrównujące i wykonano izolację przeciwwilgociową;
- skuto zdestruowane tynki ze ścian i gzymsów

ings, effectively blending into its architectural context [Kornecki 1993, p. 187]. The initial structure was erected in the design of a gateway tower, aligned with the longitudinal axis of the religious establishment, serving as an ingress to the adjacent ecclesiastical burial ground. The tower was envisioned on a quadrangular plan with beveled vertices and erected on a concrete grade section, entirely as a wooden structure. The tower's supporting system is a three-dimensional skeletal configuration, fortified in four dimensions by diagonal braces and horizontal locks [“Orzeczenie w sprawie stanu” 1964], a two-story construct with an approximate volume of 550 m³ and a moderate usable space of around 60 m² [Karta Zielona 419/2]. Inclining walls with beveled corners characterize the architectural design, vertically boarded with molding and progressively narrowing towards the top. A minor roof separates the two tiers of the structure, colloquially referred to as an apron (Cenda, Cenda 2011, pp. 97–98), alternatively termed an *obdaszek* (Mirowski 1995; Wiśniewski 1933). The tower is adorned with a roof that mirrors the design of a multi-section dome, characterized by subtly sculpted concave-convex planes [Kornecki 1993, p. 53], enveloped with shingles and capped with a steel cross (Fig. 13).

Architectural analysis. Renovation and conservation works

The refurbishment and conservation works carried out between 2008 and 2009 encompassed the substitution of the roof framework with structural components, complete impregnation of the timber ceiling, and the replacement of the zinc-coated sheet roof (originating from the 1960s) with flat, fully decked titanium-zinc sheets. Moreover, the octagonal turret was entirely reclad. Before 1930, the church's exterior was clad in shingles.

During the refurbishment and preservation works on the facade (2008–2014):

- The foundation walls were uncovered, dried, and demolded, and gaps in the brick and stone were filled in. Levelling plaster was applied, and damp-proof barriers were installed;
- The plaster from the walls and cornices has been stripped, and the brickwork has been purified utilizing the CE-PE method;
- new refurbishment plasterwork was implemented with a double layer of paint, gaps within the masonry of the southern presbytery wall were reconstructed, and the anti-corrosion anchors of the church's tie-beams were subjected to conservation;
- in the color scheme of the facade, the grey was replaced with a light pastel hue;
- drainage and paving were implemented along the church walls.

Examining the facade arrangement indicates that stark smooth walls prevail compared to the original look, undergirded by a robust brick-built and plastered



Ryc. 8. Widok elewacji zachodniej – frontowej w trakcie prac remontowo-konserwatorskich (2014) i współcześnie (2023); zbliżenie odkrytki na ścianie z widoczną strukturą wątku ceglanego; stan zachowania przed konserwacją; sierpień 2014, kwiecień 2023.

Fig. 8. View of the west, frontal façade during the renovation work (2014) and in 2023; close-up of the stratigraphic surveys in the wall, with a visible brick pattern structure; state of preservation as seen before conservation; August 2014; April 2023.

i oczyszczono wątki ceglane metodą CE-PE;

- położono nowe tynki renowacyjne z dwukrotnym malowaniem, przemurowano pęknięcia muru w obrębie ściany południowej prezbiterium i zakonserwowano antykorozyjnie kotwy ściąągów konstrukcyjnych kościoła;
- w kolorystyce elewacji miejsce szarości zajęła jasna pastelowa barwa;
- przy murach kościoła wykonano odwodnienie i utwardzenie terenu.

Aktualna analiza wystroju elewacji wykazała, że w stosunku do pierwotnego wyglądu dominują surowe gładkie mury, podbudowane masywnym murowanym z cegły i otynkowanym cokolem, usunięto poziome i pionowe pasy pogrubień z tynku na kruchcie.

plinth. In addition, horizontal and vertical bands of increased plaster on the porch have been eliminated.

In 2008, two concealed apertures were disclosed on the apse's pinnacle wall above the median support: the lower one veiled with a brick arch segment and an arched brick window above it inserted secondarily in the eighteenth century and progressively molded into the wall's depth. A brick arch seals the oculus's upper half, while horizontally placed brick strata constitute its lower edge.

A comparable circumstance could have occurred with the other windows in the main body of the church. Upon removing the external plasterwork on the south wall of the nave, the outline of a brick, pointed arch was revealed [“Sieciechowice, badania konserwatorskie” 2014].



Ryc. 9. Bryła kościoła w widoku ogólnym na prezbiterium i ścianę południową; detale zewnętrzne odsłoniętego okna w ścianie zachodniej prezbiterium i okna z odsłoniętym ostrołukiem ceglany w elewacji południowej; detale okna gotyckiego w ścianie północnej prezbiterium od wnętrza kościoła i w widoku pod dachem nad zakrystią; inwentaryzacja okna; kwiecień 2023; [„Opinia konserwatorsko-badawcza” 2014].

Fig. 9. General view of the church's mass with a perspective towards the presbytery and south wall; external details of an uncovered window in the presbytery's west wall and a window with an uncovered ogival brick arch in the south facade; details of the Gothic window in the north wall of the presbytery from the inside of the church and as viewed from under the roof above the sacristy; window survey; April 2023; [„Opinia konserwatorsko-badawcza” 2014].

W 2008 r. w ścianie szczytowej prezbiterium nad przyporą środkową ujawniono dwa zamurowane otwory: dolny przekryty odcinkiem łuku ceglanoego, a nad nim okrągłe okno z cegły, wykonane wtórnice w XVIII w., uskokowo formowane w głąb ściany; górną połowę oculusa zamyka łuk ceglany, a jego dolną krawędź tworzą poziomo ułożone warstwy cegieł.

Analogiczna sytuacja mogła mieć miejsce z pozostałymi oknami w korpusie świątyni. Po odkuciu tynków zewnętrznych na południowej ścianie nawy odsłonięto i wyeksponowano zarys ceglanoego ostrołuku [„Sieciechowice, badania konserwatorskie” 2014].

Z detalu w ścianie północnej prezbiterium, nieeksponowanej od zewnątrz z racji dobudówki i usytuowania pod dachem nad zakrystią, zachowało się zamurowane ostrołukowe okno gotyckie rozglifione na zewnątrz. Aktualnie jest ono odsłonięte i w całości eksponowane od wnętrza prezbiterium, z parapetem i fragmentem muru gotyckiego, ze starannym wątkiem ceglany i z zachowanymi fragmentami oryginalnych tynków. Otwór wskazuje na istnienie takiego samego w przeciwległej ścianie południowej, jednak w wyniku przekształceń został całkowicie wchłonięty przez powiększone obecnie okno. Na ścianie zewnętrznej nie jest ono widoczne nawet fragmentarycznie [„Program postępo-

From the intricate detail on the northern wall of the presbytery, concealed from the exterior due to the annex construction and its positioning under the roof above the sacristy, a sealed pointed arch Gothic window, externally chamfered, was preserved. At present, it is unveiled and wholly displayed from the interior of the presbytery, with a parapet and a fragment of Gothic wall, featuring meticulous brickwork and preserved segments of original plasters. The aperture suggests a similar one in the opposing southern wall, but due to transformations, it has been entirely subsumed by the currently expanded window. On the exterior wall, it is not even fragmentarily visible [“Program postępowania konserwatorskiego” 2010; “Kościół Św. Andrzeja w Sieciechowicach” 2014; “Protokół z komisji” 2015].

The refurbishment and preservation of the historic bell tower, conducted between 1985 and 1992, encompassed fortifying and safeguarding the weight-bearing framework by infusing an auxiliary, autonomous steel structure. The wooden components of the load-bearing framework experienced substantial biological degradation and mechanical impairment, predominantly in the lower sector where they interfaced with the soil. The fundamental proposition was to maintain the existing load-bearing structure of the tower in situ and



Ryc. 10. Sylweta bryły z detalem bramnym wejścia w widoku od rynku z lat. 70. XX w. [Archiwum Parafii 2022] i współcześnie, w 2023; fragment dolnej części dzwonnicy – stan zachowania przed konserwacją; 1990, 2023.

Fig. 10. Outline of the mass with the gate detail of the entrance, as viewed from the market square in the 1970s [Archiwum Parafii 2022] and as seen in 2023; fragment of the lower part of the bell tower – as seen before the conservation; 1990, 2023.

wania konserwatorskiego” 2010; „Kościół Św. Andrzeja w Sieciechowicach” 2014; „Protokół z komisji” 2015].

Remont budowlano-konserwatorski zabytkowej dzwonnicy (1985–1992) objął wzmocnienie i zabezpieczenie układu nośnego poprzez wprowadzenie do wnętrza dodatkowej, niezależnej konstrukcji stalowej; elementy drewnianej konstrukcji nośnej uległy znaczącej destrukcji biologicznej i uszkodzeniom mechanicznym, zwłaszcza w dolnej partii na styku z gruntem. Założeniem było pozostawienie istniejącego układu nośnego wieży i zachowanie oryginalnej konstrukcji z łączeniami elementów za pośrednictwem kołków dębowych.

Właściwa dzwonnica w górnej węższej części z zamontowanymi trzema dzwonami została wzmocniona konstrukcją stalową, spełniającą funkcję ustroju nośnego dla dzwonów. Podobnie dolna jej część stanowiąca bramę wejściową otrzymała stalowe wzmocnienie konstrukcji drewnianego szkieletu i obudowy wieży. Naprawiono pokrycie dachowe i zabezpieczono gont przed wilgocią. Zaimpregnowano drewno całej wieży. Wykonano rekonstrukcję stolarki drzwiowej. W szerokim przejściu bramnym do lat 60. funkcjonowały

preserve the original structure by employing oak pegs as a mechanism for connecting elements.

The superior, slenderer segment of the bell tower, accommodating three bells, was reinforced with a steel structure, fulfilling the role of a load-bearing apparatus for the bells. Similarly, the lower part of the structure that constitutes the entrance gate has been reinforced with steel for the wooden frame construction and tower casing. The roof covering was rectified, and the shingles were safeguarded against moisture penetration. The entirety of the tower was fabricated utilizing a hydrophobic substance that was administered to the timber. The doors were reassembled. A wooden bifurcated portal was operational in the expansive gateway passage until the 1960s. Presently, this aperture is distinguished by its unique triangular termination, harking back to the Gothic aesthetics of the church.

Summary and conclusions

The contemporary architecture and style of the tower, a product of multiple modifications and refurbishments,

drewniane dwuskrzydłowe drzwi-wrota. Współcześnie otwór ten wyróżnia oryginalne trójkątne zamknięcie nawiązujące do gotyckiej stylistyki świątyni.

Podsumowanie

Dzisiejszą architekturę i stylistykę budowli, stanowiącą dzieło kilkukrotnych przekształceń i remontów (wieki XIV, XVII–XIX), charakteryzuje prostota oraz zestawienie masywnych, monumentalnych brył z trójkątnymi szczytami. Przeprowadzone analizy wykazały, że w sposobie ukształtowania formy budowli, zwłaszcza jej sylwety, w ciągu ostatnich stuleci niezmiennie pozostają wyróżniki architektury, takie jak czytelność podziałów funkcjonalnych i tradycja świątyni chrześcijańskich. Specyfika architektury i dyspozycja przestrzenna wnętrza odzwierciedlają założenia ideowo-funkcjonalne odpowiadające ówczesnym potrzebom, aspiracjom i możliwościom budującej je lokalnej społeczności. Uwagę zwraca operowanie gładkimi płaszczyznami i redukcja detalu architektonicznego. Późniejsze dodatki, jak detal wykroju ostrołukowego otworu wejściowego świątyni, stanowią kontynuację tradycji i doświadczeń warsztatu gotyckiego. Gotycki charakter starszej części budowli podkreśla jego smukła sylweta z wyniosłym dachem i subtelną sygnaturką. Wyrazisty jest prymat kryteriów liturgicznych i społecznych nad kryteriami stylistycznymi, co mogło wynikać z materialnych zasobów parafian i odpowiadać ich subiektywnym gustom.

Zespół kościoła parafialnego w Sieciechowicach to wyjątkowe miejsce – swoisty *genius loci*, dzięki któremu skromne dzieło architektoniczne z krajobrazem jurajskim staje się malownicze i znaczące. Lokalizacja kościoła wraz z dzwonnica stanowi absolutną dominantę wyznaczającą porządek przestrzenny i znaczeniowy krajobrazu kulturowego miejscowości. Są z nią zintegrowane i wskazują na wyrazistość wyznaniową oraz wartości niezmiennie odnoszące się do rzeczywistości transcendentnej. Wszystko to tworzy wyjątkową centralną przestrzeń ogniskującą przejawy życia religijnego w lokalnym środowisku, zagrożonym rosnącym tempem procesu przemian. Niewątpliwie we współczesnym środowisku coraz więcej przestrzeni i obiektów sakralnych narazonych jest na dewastację i transformacje funkcjonalne, a nawet niekontrolowane interwencje. Istotne w tym kontekście stają się, oprócz aspektów kultury duchowej, szerokie uwarunkowania naturalne i historyczne, zwłaszcza zatracone relacje kompozycyjne pomiędzy kościołem i XVII-wiecznym założeniem dworsko-parkowym, które w przeprowadzonej w ostatnich latach rewitalizacji centrum wsi i otoczenia zespołu kościelnego nie zostały uwzględnione.

Podsumowując, badania architektoniczne i konserwatorskie umożliwiły rozpoznanie chronologicznych przekształceń zespołu i dostarczyły cennych wiadomości co do procesu ich renowacji. Wciąż nierozpoznane pozostaje otoczenie, a echa wielu trendów architektonicznych nie są w pełni czytelne. Z tego względu analizy zasygnalizowane w artykule stanowią wprowadzenie do dalszych badań nad historią parafii i kościoła oraz szerszego opisu przemian

bishments (in the fourteenth and between the seventeenth and nineteenth centuries), are characterized by a preference for simplicity and the contrasting pairing of robust, monumental structures with triangular gables. This study substantiated that the salient features of architecture, such as the intelligibility of functional segregations and the heritage of Christian sanctuaries, have perpetuated without alteration in the way the tower's form, particularly its outline, has been molded over the past centuries. The interior's architectural specificity and spatial disposition reflect ideological and functional assumptions that corresponded to the needs, aspirations and possibilities of the local community at the time of construction. It is noteworthy that smooth surfaces are manipulated and that architectural detail diminishes. Later inclusions, such as the detailed articulation of the pointed-arch portal of the church, constitute a continuation of the practices and experiences of the Gothic atelier. The antiquated segment of the structure manifests a Gothic character, characterized by its supple outline featuring an elevated roof and understated turret. The prominence of liturgical and social criteria over stylistic ones is visible, potentially attributable to the material resources of the parishioners and catering to their personal preferences.

The parish church ensemble in Sieciechowice constitutes a distinctive location—a *genius loci* that transforms a humble architectural achievement combined with the Jura scenery into a picturesque and meaningful entity. The positioning of the church and the bell tower constitute an absolute landmark, determining the spatial hierarchy and symbolic significance of the local cultural topography. These elements are amalgamated with the previously noted doctrinal lucidity and values, which invariably pertain to the transcendental reality. All of this contributes to forming a unique central space that centers the manifestations of religious life in the local community, threatened by an increasingly swift transformation process. In the modern built environment, many religious spaces and artefacts are exposed to various forms of vandalism and damage, functional alterations, and even unregulated interferences. Beyond the facets of spiritual culture, the vast natural and historical prerequisites become significant in this context. Notably, the lost compositional associations between the church and the seventeenth-century manor-park complex were not considered in the revitalization of the village center and the church compound's vicinity, executed in the past few years.

In summary, architectural and conservation studies facilitated the identification of chronological transformations of the complex and yielded valuable information regarding their renovation process. The environment remains unexplored, and the repercussions of numerous architectural trends are not entirely comprehensible. The analyses delineated in this paper can be seen as an introduction to more comprehensive investigation into the history of the parish and church, in addition to an extended depiction of the architectural

architektonicznych i osadniczych, których parafia i ziemia sieciechowicka doświadczała na przestrzeni wieków. Istnieje wyraźna potrzeba przeprowadzenia kompleksowych badań archeologicznych dokumentujących wczesnośredniowieczną świątynię, których wyniki mogłyby rzucić nowe światło na początkowe dzieje kościoła i organizację parafii. Rozbieżności te mogą zostać rozstrzygnięte jedynie po przeprowadzeniu pogłębionych systematycznych badań na obszarze całego założenia.

Podziękowania

Autorka wyraża szczególne podziękowanie ks. Tomaszowi Zięcikowi, proboszczowi parafii św. Andrzeja Apostoła w Sieciechowicach, za serdeczne przyjęcie, udostępnienie pełnej dokumentacji archiwalnej i ikonografii oraz wiele cennych informacji.

and habitation metamorphosis that the parish and the land of Sieciechowice have undergone through the ages. There is a distinct necessity to conduct thorough archaeological research documenting the early medieval church, the results of which could produce novel insights into the early history of the church and the structure of the parish. These discrepancies can only be resolved following a comprehensive and systematic investigation across the entire premise.

Acknowledgements

The author would like to thank Father Tomasz Zięcik, parish priest of St. Andrew the Apostle in Sieciechowice, for his kind welcome, for facilitating access to the complete archival documentation and iconography, and for providing invaluable insights.

¹ Kościół, dzwonnica i otoczenie wpisane są do rejestru zabytków: A-384, 3 VI 1957 (A-324/M), [<https://zabytek.pl>, <https://bip.malopolska.pl/e,pobierz,get.html?id=1156909>].

² Wywiad autorki z najstarszą mieszkanką Sieciechowic Ireną Czekaj (ur. 1931) z domu Misiak przeprowadzony w 2023 r.

³ „Dłubnia” to termin zbiorczy, którym w XII/XIII w. określano kilkanaście siół położonych nad rzeką Dłubnią, od źródeł w Trzyciążu do ujścia w Syrachowie w pobliżu Mogiły [Laberschek 2015, s. 49].

⁴ Istnieje tylko jeden dokument erekcyjny, z 1381, wystawiony przez biskupa krakowskiego Zawiszę dla kościoła w Chodowie [Poniewozik 1993, s. 79; Poniewozik 1995; Wiśniewski 1933, s. 137].

⁵ W 1581 właścicielami Sieciechowic i wsi Grzegorzowice, Wysocice, Żarnowica, Lesieniec byli Jan Wojciech i Jakub Płaza. W następnym wieku posiadłości te podzielono, a Sieciechowice dzierżawili Marek Minocki i Jan Płaza [Osadnictwo i krajobraz 1997, s. 25, 66, 110].

⁶ Za czasów Długosza do parafii należało „26 łanów kmiecyh, 5 folwarków, z których dziesięcinę tak snopową, jak też konopną pobierał pleban miejscowy. Wartość tej dziesięciny szacowano wówczas na 60–80 grzywien. Był to dochód wysoki. Ponadto pleban posiadał własne pole orne, łąki folwarczne i las”. W 1880 r. do dóbr Sieciechowic wchodziły: folwark w Celinach, Wielkim Dole, Leśnicy i Nowym Folwarku. Sam folwark Sieciechowice posiadał „464 mr gruntów ornych i ogrodów, 17 mr łąk, 4 mr lasu, 16 mr nieużytków, budynków murowanych 4, budynków z drzewa 14” [„Opracowanie katalogowe, Sieciechowice” s. 3–11].

⁷ Przez wieki przechodził on remonty, zmieniał się jego wystrój, lecz mimo wojen i różnych klęsk przetrwał do dziś. Świątynia była wielokrotnie odnawiana, m.in. w latach 1967–1970, 1985 i 1992 [<https://diecezja.kielce.pl/parafie/sieciechowice-sw-andrzeja-ap>]. Jest dziełem kilku przekształceń, zwłaszcza w okresie baroku [Sieciechowice. Dzwonnica, s. 17].

⁸ Dane liczbowe za: [Karta zielona 419/1].

Bibliografia / References

Archiwalia / Archive materials

Archiwum Parafii św. Andrzeja Apostoła w Sieciechowicach (dostęp: 1995, 2023).
Kronika Parafialna.

Opracowania / Secondary sources

Cenda Bronisław, Cenda Dominika, *Kościół, kaplica i dzwonnice drewniane. Województwo małopolskie. Część północna*, Pruszków 2011.
Dłubniański Park Krajobrazowy, red. Jerzy Zawartka, Kraków 2013.
Długosz Jan, *Liber beneficiorum dioecesis Cracoviensis*, t. 1–3 (*Opera omnia*, t. 7–9), Kraków 1863–1864.
Gil-Mastalerczyk Joanna, *Odzyskane piękno klasztoru pielgrzymkowego w Imbramowicach w 900-lecie zakonu norbertańskiego. Wyzwania i zagrożenia dziedzictwa re-*

ligijnego, „Wiadomości Konserwatorskie – Journal of Heritage Conservation” 2021, nr 67.

Gminny Program Opieki nad Zabytkami Gminy Iwanowice na lata 2014–2017.

Kornecki Marian, *Sztuka sakralna*, t. 1 serii *Natura i kultura w krajobrazie Jury*, Kraków 1993.

Krasnowolski Bogusław, *Leksykon zabytków architektury Małopolski*, Kraków 2013.

Laberschek Jacek, *Raciborowice „Długoszowe” do początków XVI wieku*, „Rocznik Małopolska” 2015, t. 17.

Ładogórski Tadeusz, *Studia nad zaludnieniem Polski XIV w.*, Wrocław 1958.

Miska Adam, *Zarys dziejów Iwanowic*, Kraków 1993.

Monumenta Poloniae Vaticana, t. 1–8, Kraków 1913–1950.
Osadnictwo i krajobraz. Od schyłku średniowiecza po współczesność, red. Zdzisław Noga, Kraków 1997.

- Poniewozik Leszek, *Kształtowanie się sieci parafialnej w dekanacie Wysocice w średniowieczu*, „Roczniki Humanistyczne” 1995, t. 43, z. 2.
- Poniewozik Leszek, „Rozwój średniowiecznej sieci parafialnej w dekanacie Wysocice”, Lublin 1993, mps.
- Rey Konstantowa Potocka Anna, *Przez góry, doliny. Wspomnienia*, Łomianki 2011.
- Silnicki Tadeusz, *Organizacja archidyaconatu w Polsce*, [w:] *Studia nad Historią Prawa Polskiego*, t. 10, z. 2, Lwów 1927.
- Szymański Dariusz, *Wezwania kościołów parafialnych w diecezji krakowskiej w końcu XVI w.*, „Roczniki Humanistyczne” 1993, t. 41, nr 2.
- Wiśniewski Jan ks., *Historyczny opis kościołów, miast, zabytków i pamiątek w Olkuskim, Mariówka* 1933.

Dokumentacja / Documentation

- „Kościół św. Andrzeja w Sieciechowicach, Konserwatorski punkt widzenia dotyczący prowadzonego remontu w kościele”, Mieczysław Stec, 2014.
- „Opinia konserwatorsko-badawcza dotycząca północnej ściany prezbiterium kościoła parafialnego św. Andrzeja Apostoła w Sieciechowicach”, Waldemar Niewalda, 2014.
- „Orzeczenie w sprawie stanu technicznego i sposobu wzmocnienia chóru i dzwonnicy Kościoła Parafialnego w Sieciechowicach, pow. Miechów”, Andrzej Grychowski, Zenon Piotrowski, 1964.
- „Program postępowania konserwatorskiego dotyczący: 1. Uporządkowania, konserwacji i ekspozycji epitafiów z czarnego marmuru dębnickiego, 2. Usunięcia i sanacji tynku w kruchcie południowej, 3. Usunięcia dodanych gzymsów wewnątrz kościoła,

w kościele św. Andrzeja w Sieciechowicach, woj. małopolskie”, Jerzy Kowalski, 2010.

- „Protokół z komisji dotycz. wstrzymanych prac prowadzonych w kościele paraf. w Sieciechowicach”, 9.03.2015.
- „Sieciechowice – akta wizytacji; AV 9, 35, AV 12, 323v, LB tom II, s. 38: Andrzej”.
- „Sieciechowice, badania konserwatorskie nawarstwień ściennych w prezbiterium Kościoła p.w. św. Andrzeja”, Mieczysław Stec, 2014.
- Sieciechowice. Dzwonnica przy kościele parafialnym*, <http://romanmirowski.org/> (dostęp: 31 III 2023).

Projekty / Projects

- „Budynek Plebanii”, proj. Tadeusz Rutkowski, 1973.
- „Opracowanie katalogowe, Sieciechowice, Zespół parkowo-dworski, woj. Kraków, gm. Iwanowice”, Bogusław Górski, V/81, Miastoprojekt-Kraków Biuro Projektów Budownictwa Ogólnego, s. 3–11, Akta 10.085/85, 163/1/81/, s. 3–4.

Źródła elektroniczne / Electronic sources

- <https://diecezja.kielce.pl/parafie/sieciechowice-sw-andrzeja-ap> (dostęp: 28 II 2023).
- <https://zabytek.pl>, <https://bip.malopolska.pl/e.pobierz,-get.html?id=1156909> (dostęp: 30 IV 2023).
- Karta zielona 419/1*, https://zabytek.pl/pl/obiekty/sieciechowice-kosciol-par-pw-sw-andrzeja/dokumenty/PL.1.9.ZIPOZ.NID_N_12_EN.448040/1 (dostęp: 30 IV 2023).
- Karta zielona 419/2*, https://zabytek.pl/pl/obiekty/sieciechowice-dzwonnica/dokumenty/PL.1.9.ZIPOZ.NID_N_12_EN.448044/1 (dostęp: 30 IV 2023).

Streszczenie

Artykuł stanowi przyczynek do dziejów kościoła i parafii św. Andrzeja Apostoła w Sieciechowicach od średniowiecza do dziś – z tytułu jubileuszu 400-lecia konsekracji kościoła parafialnego (1624). W świetle analizy źródłowej i znikomego stanu badań, a także braku wyjaśnionych kwestii dotyczących proveniencji kościoła, ma wprowadzić w szerszy obieg naukowy materialne i kulturowe dziedzictwo Sieciechowic. W celu bardziej syntetycznego ujęcia problematyki przeprowadzono badania *in situ* z wykorzystaniem analizy architektoniczno-urbanistycznej i funkcjonalno-przestrzennej oraz przedstawiono złożone i wieloaspektowe dzieje parafii i kościoła. W wyniku opisanych procesów i analiz historyczne założenie sakralne wciąż wyznacza porządek przestrzenny i znaczeniowy krajobrazu kulturowego miejscowości oraz współtworzy wyjątkową centralną przestrzeń, ogniskującą przejawy życia religijnego w lokalnym środowisku, zagrożonym procesem coraz szybszych współczesnych przemian.

Abstract

This paper is a contribution to the history of the church and parish of St. Andrew the Apostle in Sieciechowice, from the medieval period to the contemporary era. This research was conducted to commemorate the quadricentennial anniversary of the parish church's consecration (1624). In light of the source analysis, the scant state of research, and the unresolved matters pertaining to the church's origins, this paper seeks to introduce the material and cultural legacy of Sieciechowice into broader academic discourse. To encapsulate the issue more synthetically, *in-situ* research was conducted, utilizing architectural-urbanistic and functional-spatial analysis and presenting the intricate and multi-dimensional history of the parish and church. Due to the described processes and historical analysis, the historical religious establishment continues to dictate the spatial and semantic order of the local cultural landscape, contributing to the creation of a unique central space that concentrates on expressions of spiritual life within the local community.