

Wielkopolska jako region wypoczynkowy w okresie polski ludowej: domki letniskowe, ich typy i zmiany po 1989

Wielkopolska as a holiday region in the period of the people's poland: summer houses their types and transformation after 1989

Streszczenie

W artykule autorka prezentuje badania dotyczące zabudowy letniskowej powstałej w okresie PRLu na terenie Wielkopolski, koncentrując się na domkach letniskowych. Omawia kontekst historyczny i społeczny powstałej zabudowy letniskowej wybudowanej przez zakłady pracy po 1958 roku, przedstawia jej typy. Skupiając się na domkach letniskowych, wskazuje na najczęściej występujące pierwotne układy funkcjonalne, na ich różnorodnie ukształtowaną kubaturę czy detal architektoniczny. Przedstawia przykładowe zmiany, jakim poddano domki letniskowe po ich prywatyzacji w latach 90. XX w., a także omawia sytuację, jaka zaistniała w wyniku pandemii COVID-19.

Abstract

This paper presents research on holiday buildings built during the communist period in Wielkopolska, focusing on holiday cottages. It discusses the historical and social context of the summer houses built by institutional developers after 1958 and presents their types. Focusing on holiday cottages, the paper identifies the most common original functional arrangements, their variously shaped masses or architectural detail. It also presents examples of the changes that holiday cottages underwent after their privatisation in the 1990s, and discusses the situation that arose as a result of the Covid-19 pandemic.

Słowa kluczowe: architektura letniskowa Wielkopolski, domki letniskowe, modernizacja domków letniskowych
Keywords: summer house architecture of Greater Poland, summer houses, modernisation of summer houses

Wprowadzenie

W 1918 roku Polska odzyskała niepodległość po 123 latach nieistnienia na mapach Europy, otrzymała niewielki dostęp do Morza Bałtyckiego. Borykała się z wieloma problemami wynikającymi z konieczności połączenia trzech różnych systemów gospodarczych istniejących w zaborze rosyjskim, pruskim i austriackim, a społeczeństwo było mocno rozwarstwione. W okresie międzywojennym ludzie bogaci z wyższych sfer jeździli na wakacje do kurortów, przeważnie górskich i nowopowstałych nad morzem Bałtyckim (Gdynia oraz półwysep Helski). Spędzali tam dłuższy czas, mieszkając we własnych domach lub w hotelach. Ludziom pracującym przyznano w 1922 roku prawo do urlopu (14 dni w roku dla pracujących fizycznie oraz 30 dni w roku dla pracujących umysłowo) (Szmítkowska, 2018, 84). W miejscowościach wypoczynkowych powstawały także hotele i domy wczasowe, w których niższa warstwa społeczna spędzała kilka wakacyjnych dni. Budynki w resortach nadmorskich zazwyczaj budowano w stylu modernistycznym, a w kurortach górskich zarówno w stylu modernistycznym, jak i zakopiańskim.

Introduction

In 1918, Poland regained its independence after 123 years of absence on the maps of Europe, and was given little access to the Baltic Sea. It faced a number of problems due to the need to merge the three different economic systems existing in the Russian, Prussian and Austrian partitions, and society was highly stratified. In the inter-war period, wealthy people from the upper classes went on holiday to resorts, mostly in the mountains and newly established by the Baltic Sea (Gdynia and the Hel Peninsula). They spent extended periods of time there, living in their own homes or in hotels. Working people were granted leave in 1922 (14 days a year for those working physically and 30 days a year for knowledge workers) (Szmítkowska, 2018, 84). Hotels and holiday homes were also built in the resorts, where members of the working class usually spent a few holiday days. Buildings in seaside resorts were usually constructed in the Modernist style, and in mountain resorts in both Modernist and Zakopane styles. After the Second World War, Poland's borders changed. Poland lost significant territory in the east

Po II wojnie światowej granice Polski zostały zmienione. Polska utraciła znaczne terytorium na wschodzie, a w zamian zyskała tzw. Ziemię Zachodnią i Północną ze znacznie większym dostępem do morza. Kraj znalazł się za żelazną kurtyną w strefie wpływów ZSRR – u władzy byli komuniści. Polska Ludowa, socjalistyczna, miała być krajem „mlekiem i miodem płynącym” dla wszystkich obywateli, ale przede wszystkim dla robotników. Władza obiecała obywatelom, że każdy będzie wyjeżdżał na wakacje. Początkowo ośrodki wypoczynkowe były zarządzane i budowane centralnie, najpierw przez wydział Komisji Centralnej Związków Zawodowych, a od 1949 roku przez Fundusz Wczasów Pracowniczych (FWP). Liczba osób wypoczywających była niewielka w stosunku do liczby mieszkańców – w 1950 roku w Polsce mieszkało 25 miliona osób (GUSa), a z wypoczynku skorzystało 490,3 tysięcy (Sowiński, 2005, 72). W 1952 roku uchwalono Konstytucję Polskiej Rzeczypospolitej Ludowej, w której w artykule 59 w punkcie 1 wpisano „Obywatele Polskiej Rzeczypospolitej Ludowej mają prawo do wypoczynku.” (Sowiński, 2005, 72). Nie zmieniło to jednak znacząco liczby wypoczywających. Przełomem okazał się rok 1958, kiedy to umożliwiono budowę ośrodków wypoczynkowych zakładom pracy niezależnie od FWP. Decentralizacja wypoczynku spowodowała, że „(...) w latach 1960-1970 liczba miejsc w tej [zakładowej] bazie wzrosła czterokrotnie, a liczba korzystających sześciokrotnie” (Pustoła, Skalska, 1986, 11). Początkowo zakłady pracy mogły organizować wakacje tylko dla swoich pracowników, z czasem w ramach wolnych miejsc mogły je udostępnić wszystkim chętnym.

Cel, przedmiot, zakres i metoda badań

Robocza hipoteza oparta na zarysowanych wyżej kwerendach literaturowych zakładała, że po zmianie sposobu organizacji wczasów na terenie kraju powstały nowe obszary wypoczynkowe zorganizowane w sąsiedztwie obszarów uprzemysłowionych oraz atrakcyjne rekreacyjnie. Oba te kryteria spełnia Wielkopolska². Pozytywna weryfikacja problemu badawczego oparta na wstępnych wizjach terenowych wywołała kolejne pytania badawcze dotyczące zasięgu zjawiska, jego powszechności oraz charakteru miejscowości bądź zespołów wypoczynkowych oraz ich zabudowy i wyposażenia, a w dalszej kolejności ich obecnych losów oraz potencjału. Badania nad architekturą i kompozycją zespołów rekreacyjnych w Wielkopolsce zostały przeprowadzone w latach 2020-2022 na obszarze odpowiadającym zasięgowi województwa poznańskiego z lat 1957-1975 (il. 2). Celem badań było zidentyfikowanie i sklasyfikowanie zespołów i obiektów architektury przeznaczonych do wypoczynku, wybudowanych nad wodą (jeziora, rzeki) przez zakłady pracy w latach 1945-1989. Badania przeprowadzono z zastosowaniem metody historyczno-interpretacyjnej, przy użyciu następujących technik badawczych: badania literaturowe, wizje lokalne: dokumentacja fotograficzna, obserwacje, wywiady z osobami związanymi z danym miejscem (Niezabitowska, 2014). Początkowo prowadzono badania literaturowe i archiwalne oraz wywiady w środowisku lokalnym wśród urzędników i ekspertów w celu identyfikacji miejsc lokalizacji zespołów

and in return gained the so-called Western and Northern Territories with much greater access to the sea. The country found itself behind the Iron Curtain in the USSR's sphere of influence – the communists were in power. People's Poland, socialist Poland, was supposed to be a country 'of milk and honey' for all citizens, but especially for workers. The authorities promised citizens that everyone would go on holiday. At first, holiday resorts were centrally managed and built, first by a department of the Central Commission of Trade Unions and, from 1949, by the Workers' Holiday Fund (FWP). The number of holidaymakers was small in relation to the population – in 1950 there were 25 million people living in Poland (GUS), and 490.3 thousand engaged in leisure (Sowiński, 2005, 72). In 1952, the Constitution of the People's Republic of Poland was enacted, in which Article 59, Section 1, stated 'Citizens of the People's Republic of Poland have the right to rest' (Sowiński, 2005, 72). However, this did not significantly change the number of vacationers. The breakthrough came in 1958, when it was made possible for enterprises to build leisure centres independently of the FWP. The decentralisation of leisure resulted in '(...) between 1960 and 1970, the number of places in this [company] base increased fourfold and the number of users increased sixfold' (Pustoła, Skalska, 1986, 11). Initially, enterprises were only allowed to organise holidays for their own employees, but over time, as places became available, they could make them available to all those who wanted them.

Aim, subject, scope and method of research

The working hypothesis, based on the literature searches outlined above, was that after the change in the way holidays were organised in the country, new leisure areas organised in the vicinity of industrialised areas and attractive for recreation were created. Both of these criteria are met by Wielkopolska.² Positive verification of the research problem based on preliminary fieldwork prompted further research questions on the extent of the phenomenon, its prevalence and the nature of the resorts or resort complexes and their buildings and facilities, and subsequently their current fate and potential. Research on the architecture and composition of recreational complexes in Greater Poland was carried out in 2020–2022 in an area corresponding to the extent of the Poznań Province from 1957–1975 (Ill. 2). The aim of the research was to identify and classify the ensembles and objects of architecture designed for recreation built by the water (lakes, rivers) by enterprises that were created in the period 1945–1989. The research was conducted using the historico-interpretive method, with the following research techniques: literature research, local inspections: photographic documentation, observations, interviews with people associated with the place (Niezabitowska, 2014). Initially, literature and archive research was conducted, as well as interviews in the local environment among officials and experts in order to identify the locations of complexes and sites. The next stage of the research was the verification of the collected information in the

i obiektów. Kolejnym etapem badań była weryfikacja zebranych informacji w terenie oraz opracowanie dokumentacji fotograficznej w trakcie 25 kwerend badawczych w 28 powiatach dawnego województwa poznańskiego. Udokumentowano istnienie ok. 75 zespołów wypoczynkowych murowanych, z których część nie zachowała się, a znaczna część została przebudowana. Zasięg terytorialny i liczebność obiektów formułują nowy pogląd na przeszłe funkcje regionu.

Uzyskany materiał badawczy zebrano w katalogu, w którym udokumentowano następujące zagadnienia: lokalizacja (miejsce, jezioro, rzeka), pierwotny inwestor, obecny właściciel, kompozycja, liczba obiektów, wyposażenie, urządzenie, stan zachowania. Następnie przeanalizowano zebrany materiał badawczy, po analizie określono rodzaje letnisk oraz typy ośrodków wypoczynkowych występujących na tym obszarze. W niniejszym artykule zaprezentowano fragment przeprowadzonych badań, które całościowo zostaną omówione w rozprawie doktorskiej autorki „Modernistyczne obiekty i zespoły wypoczynkowe w Wielkopolsce. Architektura, urbanistyka, krajobraz” pod kierunkiem promotora dr hab. inż. arch. Grażyny Kodym-Kozaczko.

Badania dotyczące zespołów wypoczynkowych w okresie Polski Ludowej były pierwszymi, które zostały przeprowadzone w Wielkopolsce, część wyników przybliżająca zagadnienie letnisk³ omówiono w artykule *Modernistyczne zespoły wypoczynkowe w Wielkopolsce. Letniska zakładowe*. W kontekście całego kraju zagadnienia z zakresu historii wypoczynku i turystyki w Polsce były podejmowane przez Jerzego Mokrzyńskiego, Jerzego Gaję, Pawła Sowińskiego. Zagospodarowanie ośrodków wypoczynkowych w PRLU, zabudowę i urządzenia wczasowe, jeszcze przed 1989 rokiem, badali Jerzy Szuszkiewicz, Stanisław Wawrzyniak czy Lech Andrzej Dębski. Współcześnie tematyką pracowniczych ośrodków wczasowych zajmowała się Agata Szmitkowska, a ich dziedzictwem Błażej Ciarkowski. W 1976 Zdzisław Kazimierczuk opublikował poradnik „Letni domek dla każdego”, w którym prezentował różnego rodzaju domki wraz z wymiarami, cenami, instrukcjami montażu, produkowane przez zakłady pracy w Polsce.

Typ zabudowy wypoczynkowej w Wielkopolsce

Krajobraz Wielkopolski jest równinny i falisty, wyżłobiony przez łądolód. Przez region przepływa duża rzeka Warta oraz mniejsze, takie jak Obra (na zachodzie) czy Noteć (na północy). Licznie występują jeziora, które zostały ukształtowane przez łądolód, przede wszystkim na północy, w centrum i na zachodzie województwa. Południowa oraz południowo-wschodnia Wielkopolska posiada niewiele naturalnych zbiorników wodnych (utworzono kilka sztucznych) (il. 2). Wielkopolska jest nazwą regionu, a od 1999 roku jednego z 17 województw w Polsce. Przeprowadzone badania pozwoliły na wyróżnienie czterech typów zabudowy wypoczynkowej, która powstała w badanym okresie w pobliżu wody w Wielkopolsce (il. 1). Budowane przez zakłady pracy ośrodki były lokalizowane przede wszystkim w pobliżu jezior, rzadziej rzek, często właściciel organizował i odpowiadał za kąpielisko (plażę,

field and the development of photographic documentation during 25 research queries in 28 districts of the former Poznań Voivodeship. The existence of approximately 75 brick leisure complexes was documented, some of which have no longer existed and a significant number of which have been rebuilt. The territorial range and the number of sites form a new view of the past functions of the region.

The research material obtained was collected in a catalogue, in which the following issues were documented: location (town, river lake), original project sponsor, current owner, composition, number of buildings, facilities, equipment, state of preservation. The collected research material was then analysed, and after the analysis, the types of summer houses and types of resorts found in the area were identified. This paper presents a fragment of the conducted research, which will be comprehensively discussed in the author's doctoral dissertation *Modernistyczne obiekty i zespoły wypoczynkowe w Wielkopolsce. Architektura, urbanistyka, krajobraz* under the direction of supervisor dr hab. inż. arch. Grażyna Kodym-Kozaczko. The research on leisure complexes in the period of People's Poland was the first to be conducted in the Greater Poland region, the part of the results bringing closer the issue of summer resorts³ is presented in the paper 'Modernist resorts in Poland. Company summer resorts from the communist period'. In the context of the whole country, the issues of the history of leisure and tourism in Poland were taken up by Jerzy Mokrzyński, Jerzy Gaj, Paweł Sowiński. The development of leisure centres in the People's Republic of Poland, the buildings and holiday facilities, were researched by Jerzy Szuszkiewicz, Stanisław Wawrzyniak and Lech Andrzej Dębski. Agata Szmitkowska and Błażej Ciarkowski dealt with the subject of worker holiday centres in their contemporary times. In 1976, Zdzisław Kazimierczuk published a guidebook *Summer House for Everyone*, in which he presented various types of cottages with dimensions, prices and assembly instructions, manufactured by enterprises in Poland.

Type of leisure development in Greater Poland

The landscape of Greater Poland is flat and undulating, carved by the ice sheet. The large river Warta and smaller rivers such as the Obra (in the west) and Noteć (in the north) flow through the region. Lakes, which were shaped by the ice sheet, are numerous, especially in the north, centre and west of the voivodeship. Southern and south-eastern Greater Poland has few natural water bodies (a few artificial ones have been created) (Ill. 2). Greater Poland is both the name of a region and, since 1999, one of 17 voivodeships in Poland.

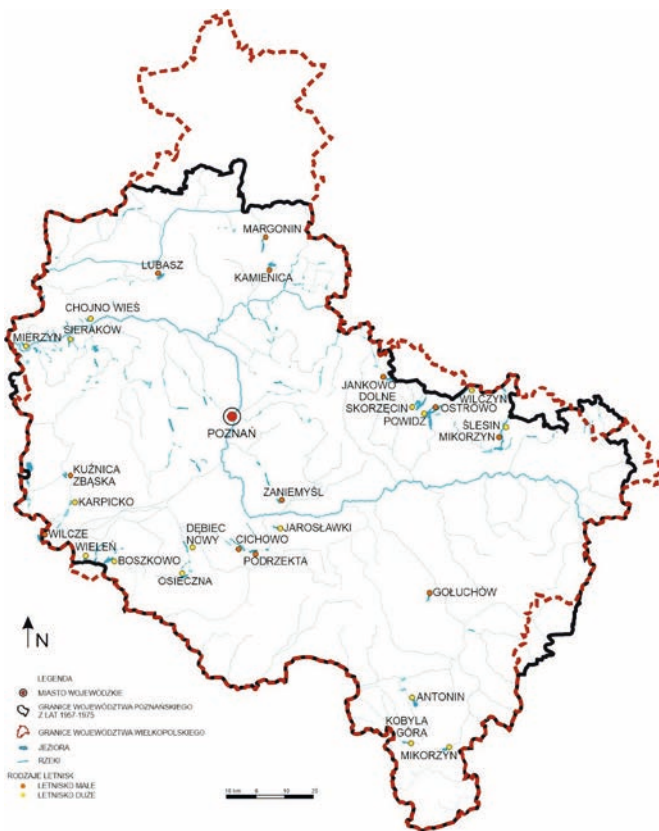
The research carried out made it possible to distinguish four types of leisure development that were built near water in Greater Poland in the surveyed period (Ill. 1). Resorts built by enterprises were mainly located near lakes, less frequently rivers, and often the owner organised and was responsible for the bathing area (beach, jetty, etc.). The first type is a large resort that consists of a number of buildings, including several



II. 1. Na samej górze Dormowo (typ 1), niżej Chojno (typ 2), następnie Boszkowo (typ 3), na dole Antonin-Lido (typ 4) [opracowanie: autorka]
 III. 1. On the top Dormowo (type 1), below Chojno (type 2), next Boszkowo (type 3), at the bottom Antonin-Lido (type 4), original work

pomost etc.). Pierwszy typ to duży ośrodek wypoczynkowy składający się z wielu budynków, w tym kilku budynków murowanych, w których ulokowane są wszystkie niezbędne funkcje. Na jego terenie, oprócz budynków noclegowych, znajdują się stołówka, świetlica, obiekty rekreacyjne (boiska do siatkówki, koszykówki, piłki nożnej lub kort tenisowy). Tego typu ośrodki wybudowano m.in. w Dormowie, Mierzynie k.Międzychodu, Karpicku, Rogozno, Boszkowie, Wieleniu. Drugi typ to ośrodek wypoczynkowy składający się z jednego kilkunastokondygnacyjnego murowanego budynku, w którym mieszczą się wszystkie funkcje. Znajdują się one w Chojnie-Wsi, Mierzynie k.Międzychodu, Boszkowie, Dębca Nowym. Trzeci typ to ośrodek, w którym wybudowano wiele parterowych domków wypoczynkowych wraz z budynkiem lub budynkami z funkcjami ogólnodostępnymi dla wypoczywających (stołówka, świetlica, łazienki i toalety). Tego typu ośrodki ulokowano m.in. w Boszkowie, Skorzęcinie, Owczychgłwach czy Gołuchowie. Czwarty typ zabudowy występował w letniskach składających się z ośrodków wypoczynkowych, na terenie których wybudowano tylko domki. Ośrodki te były zarządzane przez poszczególne zakłady pracy. Toalety, łazienki czy stołówka były wspólne dla wszystkich ośrodków. Oprócz zabudowy poszczególne ośrodki różnił sposób ich funkcjonowania. Tego typu ośrodki były w Sierakowie,

brick buildings, in which all the necessary functions are located. On its premises, in addition to accommodation buildings, there is a canteen, a common room, recreational facilities (volleyball, basketball, football or tennis courts). Resorts of this type have been built, e.g., in Dormów, Mierzyn near Międzychód, Karpicko, Rogozno, Boszkowo, Wielen. The second type is a resort consisting of one multi-storey brick building housing all functions. These are located in Chojna-Wieś, Mierzyn near Międzychód, Boszkowo, Dębiec Nowy. The third type is a centre with a number of single-storey bungalows built together with a building or buildings with functions generally available to holiday-makers (canteen, common room, bathrooms and toilets). Centres of this type were located in Boszków, Skorzęcin, Owczegłowy or Gołuchów, among others. The fourth type of development was found in summer resorts, which consisted of resorts where only cottages were built. These resorts were managed by individual enterprises. Toilets, bathrooms or the canteen were common to all resorts. In addition to the buildings, the individual resorts differed in the way they were run. There were centres of this type in Sieraków, Chojna-Wieś, Antonin-Lido, Skorzęcin, Dębec Nowy.



Il. 2. Mapa województwa poznańskiego z ciekami wodnymi i jeziorami, z zaznaczonymi letniskami oraz obszarem dzisiejszego województwa wielkopolskiego [opracowanie: autorka]

Ill. 2. Map of the Poznań voivodship with watercourses and lakes, with marked summer resorts and the area of today's Greater Poland voivodship, original work

Chojnie-Wsi, Antonin-Lido, Skorzęcinie, Dębca Nowym. Pierwszy i trzeci typ były samowystarczalne – posiadały niezbędne do funkcjonowania zaplecze, a także urządzenia rekreacyjne dla dzieci i dorosłych. Drugi miał przede wszystkim umożliwić mieszkanie, posiadał zazwyczaj skromne zaplecze rekreacyjne (jedna huśtawka czy piaskownica), zakładając że największą atrakcją dla wypoczywających jest jezioro. Czwarty typ nie był samowystarczalny ani jeśli chodzi o zaplecze funkcjonalne ani rekreacyjne, dlatego tego typu zabudowa występuje przede wszystkim w letniskach. Na terenie Wielkopolski można wyróżnić dwa rodzaje letnisk: małe (tylko kilka ośrodków, niewielkie zaplecze) oraz duże (bardzo rozbudowane, z wieloma ośrodkami) (il. 2). W letniskach były wybudowane ogólnodostępne budynki z funkcjami niezbędnymi do życia (toalety, prysznice, stołówka) oraz funkcjami usługowo-rozrywkowymi (kino, amfiteatr, etc.). Duże, bogate zakłady pracy (kopalnie, huty, etc.) budowały ośrodki typu 1 i 3, które były samowystarczalne i zajmowały dużą powierzchnię. Mniejsze firmy budowały ośrodki typu 2 albo 4. Zdarzały się sytuacje, gdy w jednym szeregu domków składającego się z 4 czy 5 segmentów połowę miała jedna firma, a drugą inna. W Wielkopolsce takie przypadki można było spotkać w Mierzynie koło Międzychodu, w Lubasz czy w Antoninie-Lido.

W letniskach występują różne typy zabudowy w zmieniających proporcjach, w każdym pojawiają się domki letniskowe typu 3 lub 4. Na północy i zachodzie województwa obok domków najczęściej można spotkać typ 1, na północnym wschodzie i południu, obok domków,

The first and third types were self-sufficient – they had the necessary facilities to function, as well as recreational equipment for children and adults. The second was primarily intended to allow for housing, and usually had modest recreational facilities (one swing or sandpit), assuming that the lake was the biggest attraction for holidaymakers. The fourth type was not self-sufficient either in terms of functional or recreational facilities, which is why this type of development is mainly found in summer resorts. Two types of summer resorts can be distinguished in Greater Poland: small (there were a few centres, little facilities) and large (very developed, with many centres) (Ill. 2). In the summer resorts public buildings were built with functions necessary for living (toilets, showers, canteen) and service and entertainment functions (cinema, amphitheatre etc.).

Large, rich enterprises (mines, steelworks, etc.) built type 1 and 3 centres, which were self-sufficient and covered a large area. Smaller companies built centres of type 2 or 4. There were situations where in one row of bungalows consisting of 4 or 5 segments half of them were owned by one company and the other half by another company. In Greater Poland, such cases could be found in Mierzyn near Międzychód, in Lubasz or in Antonin-Lido.

In summer resorts there are different types of development in varying proportions, each with bungalows either as type 3 or 4. In the north and west of the voivodeship, type 1 can be found next to bungalows, while in the north-east and south, type 2 dominates next to bungalows.

Summer cottages

Holiday cottages were the cheapest form of holiday housing, built from easily available materials, and were built quickly to meet the growing demand for recreation. Initially, they took the simplest forms and the floor space was small – the oldest of the cottages surveyed contained only a bed (Ill. 5.2, 5.3). The cottages had no running water, electricity or plumbing – they were often erected in desolate places: in forests and on plots of land that had no access to utilities, but there was a lake nearby. They were uninsulated and therefore only used in the warm months (July, August). As the years passed and demand grew, more designs and types of cottages were created. A veranda appeared in front of the house, which was the most common entrance to the cottage, as well as running water or electricity, and the last stage in the development of cottages was the appearance of a bathroom with a toilet.⁴ The cottages were erected as detached, semi-detached, terraced or in a 'windmill' arrangement (Ill. 3). Most detached cottages were built of wood-like materials, while terraced cottages were of brick.

Until 1972, Poland had a six-day working week – all Saturdays were worked. In 1972, two free Saturdays were established for working off (Dekret 1972), in 1973 this was confirmed (Dekret 1973), in 1974 six and from 1975 twelve free Saturdays (Uchwała Rady Ministrów 1974). As a result, the need for weekend recreation emerged in Polish society, which translated into the

przeważa typ 2.

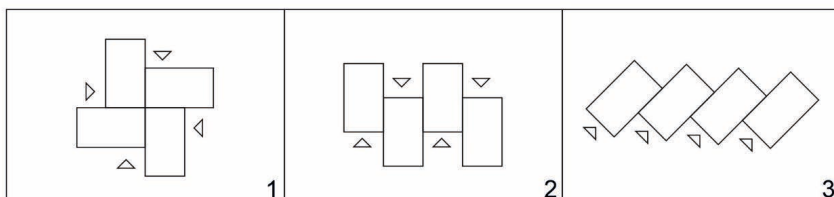
Domki letniskowe

Domki letniskowe były najtańszą formą zabudowy wypoczynkowej, budowane z łatwo dostępnych materiałów, powstawały szybko, zaspokajając rosnące zapotrzebowanie na wypocznik. Początkowo przybierały najprostsze formy, a powierzchnia użytkowa była niewielka – w najstarszym z przebadanych domków mieściło się tylko łóżko (il. 5.2, 5.3). Domki nie miały bieżącej wody, prądu, ani instalacji kanalizacyjnej – często były stawiane w odludnych miejscach: w lasach i na działkach, które nie miały dostępu mediów, ale w pobliżu było jezioro. Były nieocieplone, dlatego użytkowano je tylko w miesiącach ciepłych (lipiec, sierpień). Wraz z upływem lat i coraz większym zapotrzebowaniem powstawały kolejne projekty i typy domków. Pojawiła się weranda przed domem, przez którą najczęściej się wchodziło do domku, a także bieżąca woda czy prąd, ostatnim etapem w rozwoju domków było pojawienie się łazienki z toaletą⁴. Domki były stawiane w zabudowie wolnostojącej, bliźniaczej, szeregowej lub w układzie „wiatraka” (il. 3). Najczęściej domki wolnostojące budowano z materiałów drewnopodobnych, a domki w układzie szeregowym były murowane.

Do 1972 roku w Polsce obowiązywały sześciogodniowy tydzień pracy – wszystkie soboty były pracujące. W 1972 roku ustanowiono dwie wolne soboty za odpracowaniem (Dekret 1972), w 1973 r. zostało to potwierdzone (Dekret 1973), w 1974 r. sześć, a od 1975 r. dwanaście wolnych sobót (Uchwała Rady Ministrów 1974). W związku z tym w społeczeństwie polskim pojawiła się potrzeba wypoczynku weekendowego, co przełożyło się na chęć posiadania własnego domku letniskowego. Wtedy zaczęły też powstawać prywatne domki letniskowe służące do weekendowego wypoczynku – nie mogły znajdować się daleko od miejsca zamieszkania. Były budowane z tego co „udało się zdobyć” i według inwencji budujących. Nadal jednak największym zainteresowaniem cieszyły się lokalizacje w pobliżu cieków wodnych. W pobliżu Murowanej Gośliny powstało letnisko we wsi Wojnowko, w 1969 r. tereny rolnicze Antoniego i Teresy Kozłowski odsprzedano Skarbowi Państwa, a w 1972 r. w ślad za nimi poszła Irena Burzyńska. Tereny zarządzane najpierw przez Lasy Państwowe, a następnie przez powiat obornicki zostały rozparcelowane (Przybylski, 2022, 52-53).

W 1976 r. została wydana książka *Letni domek dla każdego* autorstwa Zdzisława Kazimierczuka. Autor prezentuje różnego typu domki letniskowe produkowane w Polsce, omawia ich wady i zalety. W publikacji zaprezentowano 21 zakładów produkujących domki letniskowe, które oferowały 100 typów domków letniskowych.

Najmniejszy z domków miał 9 m² (il. 4.3), średnio domki miały od 20 do 30 m² i dwa pomieszczenia. Miały zwartą formę, różnorodne dachy (płaskie, dwuspadowe, kolebkowe) (il. 5,6). Niektórzy producenci w ramach dodatkowej oferty proponowali kupującym meble do zabudowy przygotowane pod konkretne modele domków. Większość z omawianych projektów domków była już

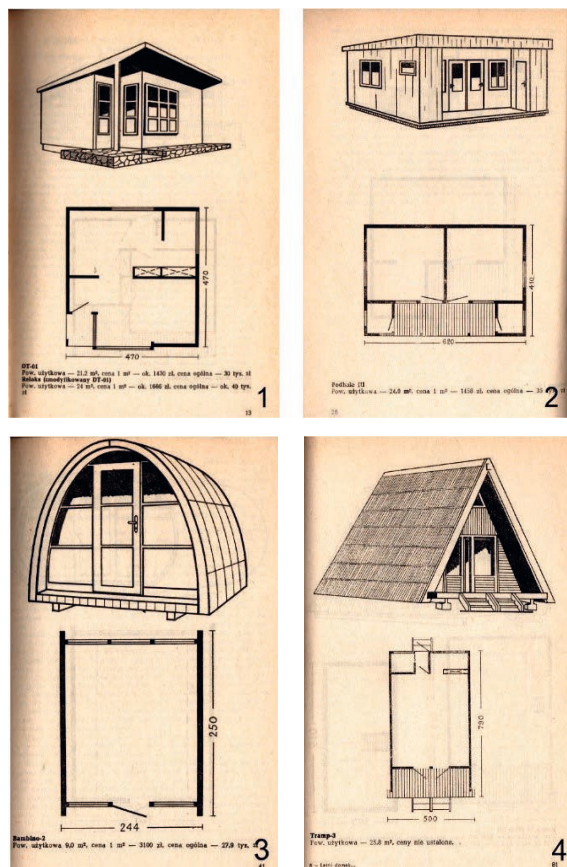


Il. 3. 1 – układ wiatrakowy, 2 – szereg z wejściami usytuowanymi naprzemiennie, 3 – szereg z domkami ustawionymi po kątem z wejściami obok siebie [opracowanie: autorka]
 Ill. 3. 1 – windmill arrangement, 2 – row with entrances situated alternately, 3 – row with cottages set at an angle with entrances next to each other, original work

desire to have one's own summer house. At that time, private holiday cottages began to be built for weekend recreation – they could not be far from the place of residence. They were built from what they could 'get' and according to the inventiveness of the builders. Still, locations close to watercourses were the most popular. Near Murowana Goślina, a summer resort was established in the village of Wojnowko, in 1969 the agricultural land of Antoni and Teresa Kozłowski

Il. 4. Cztery przykładowe domki omawiane w książce *Letni domek dla każdego*: 1 – DT-01 produkowany przez Zakład Konstrukcji Drzewnych „KONS-DOM” w Węgorzewie, 2 – Podhale III produkowany przez Spółdzielnię Pracy „Przemysł Drzewny” w Świebodzinie, 3 – Bambino-2 produkowany przez Kombinat Budowlany „REMO-BUD” oddział ogólnobudowlany w Środzie Wlkp., 4 – Tramp-3 produkowany przez Zjednoczenie Przemysłu Stolarstwa Budowlanej „STOLBUD”

Ill. 4. Four example houses discussed in the book 'Summer house for everyone': 1 – DT-01 produced by Zakład Konstrukcji Drzewnych 'KONS-DOM' in Węgorzewo, 2 – Podhale III produced by Spółdzielnia Pracy 'Przemysł Drzewny' in Świebodzin, 3 – Bambino-2 produced by Kombinat Budowlany 'REMO-BUD' oddział ogólnobudowlany in Środa Wlkopolska., 4 – Tramp-3 produced by Zjednoczenie Przemysłu Stolarstwa Budowlanej 'STOLBUD'



wcześniej przetestowana przez zakładowe ośrodki, np. model Bambino był wybudowany w Jarosławkach czy Mikorzynie k. Kępna, Trampy wybudowano w Sierakowie, Stęszewie czy w Jankowie Dolnym. Wśród omawianych w publikacji producentów, dwóch było z Wielkopolski: Spółdzielnia Pracy „Jedność robotnicza” w Rawiczu i Kombinat budowlany „Remo-Bud” oddział ogólnobudowlany w Środzie Wielkopolskiej.

Domki letniskowe po 1989

W 1989 roku w Polsce odbyły się pierwsze częściowo wolne wybory, a w grudniu 1989 zmieniono nazwę Państwa z Polska Rzeczpospolita Ludowa na Rzeczpospolitą Polską – w roku 1989 demokracja w Polsce doszła do głosu. Systematycznie wprowadzano reformy gospodarcze, które dość mocno wpłynęły na wczasy pracownicze. Wraz z nadejściem kapitalizmu okazywało się, że utrzymanie i prowadzenie zakładowych ośrodków wypoczynkowych jest nierentowne, a przedsiębiorstwa musiały dopłacać do ich funkcjonowania⁵. Rozpoczęła się sprzedaż zarówno dużych ośrodków, jak i domków letniskowych, szczególnie gdy firmy były prywatyzowane. „Prywatyzacja zwana twórczą destrukcją, objęła w pierwszej kolejności bazę wczasową zakładów pracy i organizacji społeczno-politycznych z okresu Polski Ludowej.” (Gaj, 2008, 202). Właścicielem dużych, strategicznie ważnych firm, jak kopalnie czy huty, przez wiele lat po 1989 roku pozostawało państwo. Wśród tych firm sprzedaż ośrodków wypoczynkowych nie była zbyt popularna na początku lat 90. Część z nich spieniężyła ośrodki wypoczynkowe, gdy okazały się one niekonkurencyjne w stosunku

was sold to the State Treasury, and in 1972 they were followed by Mrs Irena Burzyńska. The land, managed first by the State Forests and then by Oborniki County, was parcelled out (Przybylski, 52–53).

In 1976, the book *Letni domek dla każdego* by Zdzisław Kazimierczuk was published. The author presents various types of summer houses manufactured in Poland and discusses their advantages and disadvantages. The publication presented 21 summer house factories, which offered 100 types of summer houses.

The smallest of the cottages was 9 m² (Ill. 4.3), on average the cottages ranged from 20–30 m² and had two rooms. They were compact in form, with a variety of roofs (flat, gabled, hipped) (Ill. 4, 5, 6). Some manufacturers offered buyers built-in furniture prepared for specific cottage models as an additional offer. Most of the discussed chalet designs had already been tested by company centres, e.g., the Bambino model was built in Jarosławki or Mikorzyno near Kępno, Trampy was built in Sieraków, Stęszew or Janków Dolny. Among the manufacturers discussed in the publication, two were from Greater Poland: the ‘Jedność robotnicza’ Workers’ Cooperative in Rawicz and the ‘Remo-Bud’ General Construction Branch in Środa Greater Poland.

Holiday cottages after 1989

In 1989, the first partly free elections were held in Poland and in December 1989 the name of the country was changed from the People’s Republic of Poland to the Republic of Poland – in 1989 democracy came to the fore in Poland. Economic reforms were

II. 5. Cztery różnego typu domki wolnostojące, które nie zostały przebudowane w 2021 roku. Lokalizacje: 1- Chojno Wieś, 2 i 3-Grzybowo ten sam typ domku (pierwszy w trakcie, drugi przed rozbiórką), 4- Budziszewko, 5-Powidz, 6-Mikorzyn k.Kępna (fot. autorka)

III. 5. Four different types of detached bungalow that have not been redeveloped in 2021. Locations: 1 – Chojno Wieś, 2 and 3 – Grzybowo the same type of cottage (the first during, the second before demolition), 4 – Budziszewko, 5 – Powidz, 6 – Mikorzyn k/Kępno, original photos



do prywatnych ośrodków w późniejszych latach. Ośrodek w Wieleniu, obecnie nazwany Trzy Jeziora został wybudowany przez kopalnię węgla brunatnego w Turowie, sprzedano go dopiero w 2014 roku.

W Wielkopolsce nadal funkcjonują pojedyncze ośrodki, których właścicielami są zakłady pracy działające: Amiki Wronki w Mierzynie k.Międzychodu (domki w zabudowie szeregowej), ośrodek AWF we Wrocławiu w Olejnicy (domki wolnostojące z dwuspadowym dachem), niedziałające: ośrodek wypoczynkowy Politechniki Poznańskiej w Tucznie (dwupokojowe domki wolnostojące z płaskim dachem) czy pozostający w posiadaniu Spółdzielni Mleczarskiej z Gostynia ośrodek w Osiecznej (domki typu DT-01). Jednak ogromna większość domków została sprzedana, a nowymi właścicielami zostali albo pracownicy danej firmy, którzy użytkują je prywatnie lub podnajmują albo osoby lub firmy, które skupowały większą liczbę domków i zorganizowały w nich prywatne ośrodki wypoczynkowe. W wielu przypadkach nie została uregulowana kwestia własności ziemi na której domki stoją. W okresie PRLu zakłady pracy często budowały ośrodki na cudzej ziemi, np. Skarbu Państwa albo Lasów Państwowych, ponieważ wtedy nie przywiązywano wagi do własności prywatnej. W efekcie w Wielkopolsce istnieją letniska, w których domki stoją na terenach Lasów Państwowych lub prywatnych działkach rolnych, tak jak np. w Jarosławkach koło Śremu.

Wprowadzane zmiany w domkach letniskowych

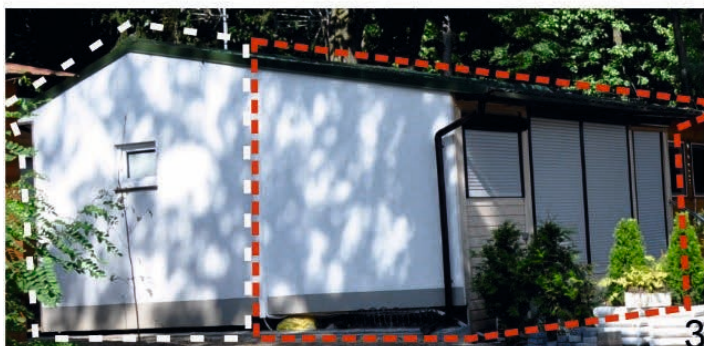
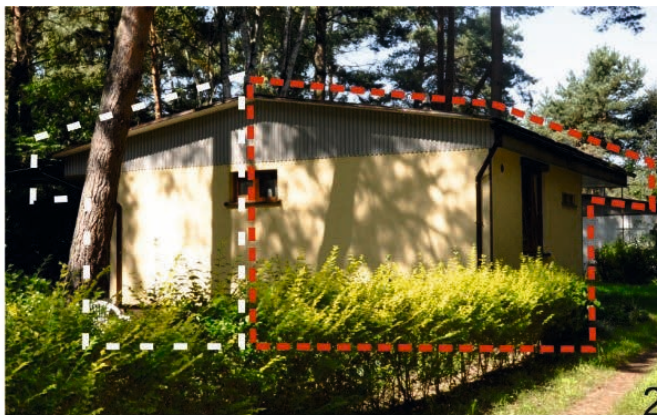
Nowi właściciele rozpoczęli szeroką przebudowę,

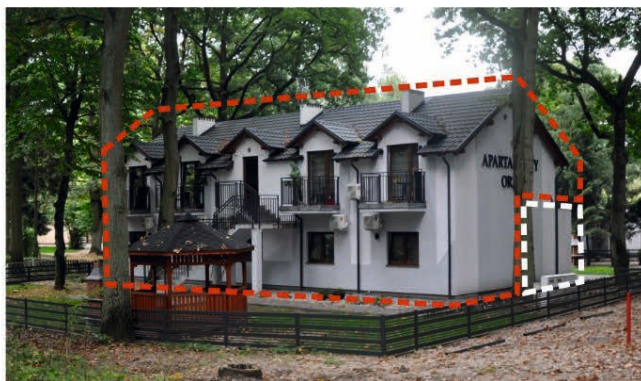
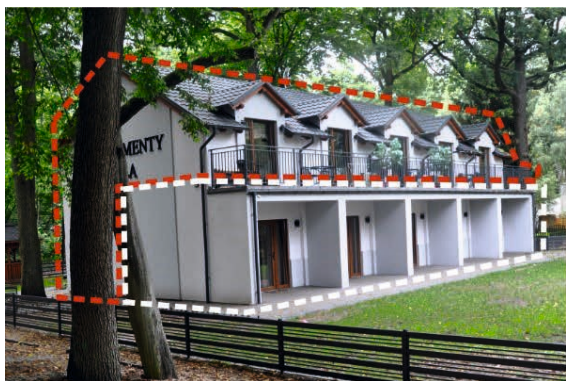
systematically introduced, which had quite an impact on employee holidays. With the advent of capitalism, it became apparent that maintaining and running company holiday resorts was unprofitable, and companies had to subsidise their operation.⁵ The sale of both large resorts and cottages began, especially when companies were privatised. 'The privatisation, known as creative destruction, primarily involved the holiday base of enterprises and socio-political organisations from the period of People's Poland' (Gaj, 2008, 202). Ownership of large, strategically important companies like mines and steel mills remained with the state for many years after 1989. Among these companies, the sale of resorts was not very popular in the early 1990s. Some of them monetised the resorts when they proved uncompetitive with private resorts in later years. The resort in Wielen, now called Trzy Jeziora, was built by the Turow lignite mine and was only sold in 2014.

In the Greater Poland region, there are still individual resorts owned by operating companies: These include: Amiki Wronki in Mierzyn near Międzychód (terraced cottages), the AWF in Wrocław in Olejnica (detached cottages with a pitched roof), not operating: the Poznań University of Technology resort in Tuczno (two-room detached cottages with a flat roof) or the resort in Osieczna (DT-01 type cottages) still owned by the Dairy Cooperative in Gostyń. However, the vast majority of the cottages have been sold and the new owners have either been employees of the company concerned, who use them privately or

Il. 6. Cztery różnego typu domki wolnostojące, które zostały przebudowane – na biało zaznaczony pierwotny kształt domku, na czerwono część dobudowaną. 1 – pierwotnie prawdopodobnie Bambino-2 (Nowa Wieś Zbąska), 2 – pierwotnie prawdopodobnie Irys lub Borowik (Mikorzyn k.Kępna), 3 – pierwotnie prawdopodobnie jeden z modeli DMT (Nowa Wieś Zbąska), 4 – pierwotnie prawdopodobnie Diogenes-2 (Jarosławki) (opracowanie: autorka)

Ill. 6. Four different types of detached bungalow that have been rebuilt – the original shape of the bungalow is shown in white, the added part in red. 1 – originally probably Bambino-2 (Nowa Wieś Zbąska), 2 – originally probably Irys or Borowik (Mikorzyn near Kępno), 3 – originally legally one of the DMT models (Nowa Wieś Zbąska), 4 – originally probably Diogenes-2 (Jarosławki), original work





Il. 7. Przykład domu letniskowego w układzie szeregowym zlokalizowanego w Skorzęcinie, gdzie dobudowano piętro – na biało zaznaczony pierwotny kształt domu, na czerwono część dobudowaną (autor JBD)

Ill. 7. An example of a terraced bungalow in Skorzęcin where a floor was added – the original shape of the bungalow is marked in white, the added part in red, original work



Il. 8. Detale barierek w domkach letniskowych – dwa zdjęcia z lewej wykonane w letniku Antonin Lido. Na zdjęciu z prawej strony detal kraty z letniska w Mikorzynie, na którym zespawano nazwę segmentu Maciuś (na czerwono) – każdy segment w tym szeregu miał zespawaną inną nazwę (fot JBD)

Ill. 8. Details of the railings in the summer houses – the two photos on the left taken in the Antonin Lido summer house. On the photo on the right, a detail of the lattice from the summer house in Mikorzyn, on which the name of the Maciuś segment was welded on (in red) – each segment in this row had a different name welded on, original work

która zależała od ich kreatywności. To co łączy większość zmian to chęć polepszenia warunków. Przede wszystkim wprowadzono do domków łazienki, a także powiększono ich powierzchnię, wymieniano okna czy drzwi. W drugiej kolejności unowocześniano wnętrza, np. wymieniano pokrycia podłóg, zastępując linoleum panelami.

W domkach wolnostojących przede wszystkim zwiększano ich kubaturę, dobudowując kolejne pomieszczenia z któregoś boku lub od tyłu, w zależności od ilości miejsca, czasem rozbudowywano lub zabudowywano werandę, powiększając powierzchnię domu (il. 6). W domkach w układzie szeregowym najczęściej dobudowywano z tyłu łazienki, a także starano się zwiększyć przestrzeń intymną pomiędzy poszczególnymi segmentami wstawiając różnego rodzaju przegrody. W Skorzęcinie domki w układzie szeregowym, które z założenia były parterowe, nadbudowano o kolejne piętro, zwiększając znacznie kubaturę całego szeregu, co pozwoliło na zwiększenie powierzchni wynajmu (il. 7). W tym letniku można znaleźć wiele tego typu przebudów.

Obserwując zmiany, które zostały dokonane w domkach, widać, że nowi właściciele, chcieli unowocześnić budynki, a także zetrzeć wszelkie ślady świadczące o komunistycznym rodowodzie. Zapomniano, że polski design z lat 60., 70. czy 80. był bardzo ciekawy i wielokrotnie nagradzany. Przy ozdabianiu domków stosowano elementy spawane, które były wykorzystywane m.in. jako barierki na werandach, popularnym motywem w letniku Antoni-Lido były kwiaty (il. 8.1). Jednak w Polsce ten design kojarzy się z niewłaściwym ustrojem, dlatego

subtlet them, or individuals or companies who have bought a larger number of cottages and organised private resorts in them. In many cases the ownership of the land on which the cottages stand has not been settled. During the communist period, enterprises often built resorts on someone else's land, e.g., the State Treasury or the State Forests, because at that time private property was not important. As a result, there are holiday resorts in the Greater Poland region where cottages stand on state-owned forest land or private farm plots, such as in Jarosławki near Śrem.

Changes being made to chalets

The new owners embarked on an extensive redevelopment that depended on the owner's creativity. What most of the changes have in common is the desire to improve conditions. First and foremost, bathrooms were introduced into the cottages, as well as enlarging the space, replacing windows or doors. Secondly, the interiors were upgraded, e.g., the floor coverings were replaced by linoleum with panels. Detached houses mainly increased their volume by adding more rooms to one side or to the rear, depending on the amount of space available, and sometimes the veranda was extended or built over, increasing the surface area of the house (Ill. 6). In terraced cottages, bathrooms were usually added at the back, and attempts were made to increase the intimate space between individual segments by inserting various types of partitions. In Skorzęcin, the terraced cottages, which by design were single-storey,

nie jest doceniany i często jest zastępowany współczesnymi rozwiązaniami architektonicznymi, nie zawsze na podobnym poziomie jakościowym. Niewiele jest już miejsc, gdzie jeszcze występuje w niezminionej formie (il. 8), najczęściej są to niedoinwestowane budynki, które czekają na remont.

Domki letniskowe w pandemii

W latach 90. XX wieku i w pierwszych 20 latach XXI wieku domki letniskowe cieszyły się dużym zainteresowaniem osób, które były emocjonalnie związane z tego typu wypoczynkiem. Często można znaleźć opinie wypoczywających, z sentymentem wspominających wyjazdy z rodzicami do domków, którzy chcieli pokazać namiastkę swojego dzieciństwa swoim dzieciom. Kiedy wybuchła pandemia COVID-19, wiosną i latem 2020 roku wzrosło zainteresowanie zarówno zakupem, jak i wynajmem domku letniskowego. Zamknięci w domach ludzie chcieli spędzić czas w odosobnieniu, na łonie natury, blisko jeziora, jednocześnie mając dostęp do pełnej infrastruktury. „(...) w obliczu występowania na całym świecie choroby COVID-19 znaczny odsetek respondentów zmienił swoje dotychczasowe preferencje wypoczynkowe, zdecydowanie wiążąc je z urlopem w kraju, najlepiej w lokalizacjach oddalonych od skupisk ludzkich i zapewniających odwiedzającym maksimum bezpieczeństwa.” (Kacprzak, Paszkowska, 2020, 135). Lokalizowane w okresie PRLu ośrodki wypoczynkowe spełniają wszystkie te oczekiwania (biznes.pl, 2021). W Polsce liczba osób korzystających z zespołów domków turystycznych w latach 2007-2015 wahała się od 232 tys. do 288 tys., a od 2016 przekroczyła 300 tys., w okresie pandemii spadła ok. 21%, by wrócić do 366 tys. w roku 2022 (GUS_b). Warto podkreślić, że w rozpatrywanym przedziale czasowym pomimo zbliżonych wartości, liczba zespołów domków letniskowych sumarycznie wzrosła na terenie kraju. Przeglądając się jednak poszczególnym województwom, to dane wykazują przyrost zespołów w województwach nadmorskich i niektórych górskich, a spadek lub stałą liczbę w pozostałych (w czterech województwach wzrosła liczba domków, w pięciu pozostała bez zmian, a w siedmiu spadła). W Wielkopolsce spada

Il. 9. Turyści korzystający z zespołów domków turystycznych w Wielkopolsce w latach 2007-2022; (GUS_b)

Ill. 9. Tourists using tourist cottage complexes in Greater Poland 2007-2022; (GUS_b)



were added another floor, significantly increasing the volume of the entire row, which allowed for an increase in the rental area (Ill. 7). Many conversions of this type can be found in this summer resort.

Observing the changes that have been made to the cottages, it is clear that the new owners, wanted to modernise the buildings and wipe away all traces of their communist origins. It has been forgotten that Polish design from the 1960s, 1970s or 1980s was very interesting and awarded many times. Welded elements were used to decorate the cottages, which were used, among other things, as railings on verandas; flowers were a popular motif in the Antoni-Lido summer house (Ill. 8.1). In Poland, however, this design is associated with the wrong system, so it is not appreciated and is often replaced by contemporary architectural solutions, not always at a similar level of quality. There are few places where it still exists in an unchanged form (Ill. 8), most often these are under-invested buildings waiting to be renovated.

Holiday cottages in pandemic

In the 1990s and in the first 20 years of the 21st century, holiday cottages were very popular with people who were emotionally attached to this type of holiday. Often you can find opinions from holiday makers that they went with their parents to the cottages and felt sentimental about them and wanted to show a substitute of their childhood to their children. When the Covid-19 pandemic broke out, interest in both buying and renting a holiday home increased in the spring and summer of 2020. People locked in their homes wanted to spend time in seclusion, in nature, close to the lake while having access to full infrastructure. ‘(...) with the prevalence of Covid-19 worldwide, a significant percentage of respondents have changed their previous holiday preferences, strongly associating them with holidays in the country, preferably in locations away from human concentrations and providing maximum security for visitors’ (Kacprzak, Paszkowska, 2020, 135) Holiday resorts located during the communist period meet all these expectations (biznes.pl, 2021). In Poland, the number of people using tourist home complexes fluctuated between 232,000 and 288,000 between 2007 and 2015, and exceeded 300,000 from 2016 onwards; during the pandemic period, it fell by about 21% to return to 366,000 in 2022 (GUS_b). It is noteworthy that in the considered time interval, despite similar values, the number of cottage complexes increased overall in the country. However, looking at individual voivodeships, the data shows an increase in the number of cottage complexes in coastal and some mountainous voivodeships, and a decrease or unchanged in the others (in four voivodeships the number of cottages increased, in five it remained unchanged, and in seven it decreased). In Greater Poland, the number of tourist cottage complexes is declining, with the highest number in 2015 (GUS_b). However, the number of people using cottage complexes in Greater Poland is increasing, with the highest

liczba zespołów domków turystycznych, najwięcej ich było w roku 2015 (GUS_b). Jednak liczba osób korzystających z domków letniskowych w Wielkopolsce wzrasta, a najwięcej osób skorzystało z zespołów domków turystycznych w roku 2022 (il. 9). Należy pamiętać, że dane te mogą być obarczone błędem, ponieważ większość wynajmu w Wielkopolsce odbywa się w ramach wynajmu prywatnego, a więc nie jest raportowana do GUS.

Wnioski i wytyczne do dalszych badań

W okresie PRLu władzy udało się wytworzyć w społeczeństwie nawyk wyjeżdżania na wakacje, który to pomimo zmian ustrojowych pozostał w społeczeństwie⁶. Jedną z form wypoczynku był pobyt w domku letniskowym. Budynki wpisały się w nadjeziorny krajobraz i stały się jego podstawowym elementem. Przeprowadzone badania w Wielkopolsce stanowią początek dyskusji o tym obszarze jako regionie wypoczynkowym powstałym w okresie PRLu. Ośrodki wypoczynkowe, a w szczególności domki letniskowe były budowane na terenie całego województwa poznańskiego. Jak już zaznaczono, domki występują we wszystkich letniskach jako typ 3 czy 4. Nie dostrzeżono związku pomiędzy dwoma regionalnymi producentami domków, a ich występowaniem, zapewne wymagałoby to pogłębionej analizy w przyszłości.

W Wielkopolsce znajduje się wiele miejsc z domkami letniskowymi, które aktualnie przechodzą lub przeszły spontaniczną, a przede wszystkim niekontrolowaną przemianę. Pytaniem otwartym pozostaje, czy szeroko pojęte dziedzictwo, które pozostało po wczasach pracowniczych, czy i w jakiegokolwiek formie powinno być chronione? Czy domki, które wpisały się w nadjeziorny krajobraz powinny być rozbudowywane, znacznie zwiększając ich kubaturę, jak np. te w Skorzęcinie, czy tylko powinny być modernizowane, aby wczasowiczom było wygodniej. Oczywiście jest, że użytkownicy domków chcą, aby były one wygodne w użytkowaniu, a przede wszystkim spełniały wszystkie ich potrzeby mieszkaniowe. W kolejnych badaniach należałoby wskazać modelowe dostosowania tych obiektów do współczesnych potrzeb, tak aby nie utracić tego, co w nich wartościowe (np. detal architektoniczny).

W Polsce w wyniku działań władz w latach 1945-1989 wybudowano wiele ośrodków wypoczynkowych. W ten właśnie sposób stworzono nowe obszary wypoczynkowe na terenie całego kraju, tak jak w Wielkopolsce, które pierwotnie nie były w taki sposób postrzegane. W publikacji Dębskiego z roku 1977 autor podaje, że liczba miejsc noclegowych na 100 km² wynosiła w województwie poznańskim 66 miejsc, bardzo podobny współczynnik był w województwach: zielonogórskim (67), olsztyńskim (67) oraz łódzkim (68) (Dębski, 1977, 57). Bardzo ciekawą kwestią, dotychczas niezbadaną, a wartą podjęcia w ramach przyszłych badań, jest porównanie tych regionów Polski, które również zyskały na powszechnym i masowym wypoczynku promowanym przez władzę Polski Ludowej.

number of people using cottage complexes in 2022 (Ill. 9). It is important to note that this data is tainted by inaccuracy as the majority of rentals in Greater Poland are private rentals and therefore not reported to the GUS.

Conclusions and guidelines for further research

During the People's Republic of Poland, the authorities managed to create the habit of going on holiday, which remained in society despite the regime changes.⁶ One form of recreation was staying in a summer house. The buildings became part of the lakeside landscape and a basic element of it. The research carried out in the Greater Poland region is the beginning of a discussion about this region as a holiday region developed during the communist period. Resorts, and in particular holiday cottages, were built throughout the Poznań Province. As already noted cottages are found in all holiday resorts whether as type 3 or 4. No connection was seen between the two regional cottage manufacturers and their occurrence, this would probably require more in-depth analysis in the future.

There are many places with holiday cottages in Greater Poland which are currently undergoing or have undergone spontaneous and above all uncontrolled transformation. Whether the wide-ranging heritage left behind by the holiday cottages should be protected or in any form whatsoever remains an open question. Should the cottages, which have become part of the lakeside landscape, be extended by significantly increasing their volume, such as those in Skorzęcin, or should they only be modernised to make it more comfortable for holidaymakers. It is clear that cottage users want the cottages to be comfortable to use and, above all, to meet all their housing needs. Subsequent research should identify model adaptations of these buildings to meet modern needs, so that what is valuable in them (e.g., architectural detail) is not lost.

In Poland, many resorts were built as a result of government action between 1945 and 1989. This is how new holiday areas were created all over the country as in Greater Poland, which were not originally perceived in this way. In a 1977 publication by Dębski, the author states that the number of accommodation places per 100 km² was 66 in the province of Poznań, a very similar ratio was in the provinces of Zielona Góra (67), Olsztyn (67) and Łódź (68) (Dębski, 1977, 57). A very interesting issue, and one that has not been researched so far but is worth exploring in future research, is the comparison of those regions of Poland that also benefited from the widespread and mass recreation promoted by the authorities of People's Poland.

PRZYPISY / ENDNOTES

¹ Joanna Bogajewska-Danek, mgr inż. arch, Wydział Architektury, Politechnika Poznańska/ Joanna Bogajewska-Danek, M.Sc. Eng. Arch., Faculty of Architecture, Poznan University of Technology, <https://orcid.org/0000-0001-8847-2755>, e-mail:joanna.bogajewska-danek@put.poznan.pl

² Przykładowo Poznań był do połowy lat 60. jednym najintensywniej uprzemysławiających się regionów kraju. Pod względem liczby zatrudnionych w przemyśle na 1000 mieszkańców Poznań z 205 osobami wyprzedzały tylko Katowice (293) i Łódź (263), podczas gdy w Krakowie z Nową Hutą wynosił 196, a w Warszawie i Wrocławiu zaledwie 172 (Kodym-Kozaczko, 2017, 273).

³ Mokrzyński definiuje letnisko jako: „miejsceowość wypoczynkowa, najczęściej na wsi, posiadająca niezbędne warunki klimatyczne, pomieszczenia oraz dogodnie położenie, stale odwiedzana w miesiącach letnich przez rodziny wieloosobowe w celu wypoczynku” (Mokrzyński, 1973, s.326). Warto dodać, że letnisko jest zabudowane ośrodkami wypoczynkowymi różnego typu, a w okresie wakacyjnym znacznie zwiększa się liczba osób tam mieszkających.

⁴ Najszybciej łazienka z toaletą pojawiła się w domkach budowanych dla inwestorów indywidualnych.

⁵ Ośrodki wypoczynkowe prowadzone przez zakłady pracy w większości były nierentowne także w latach 70. i 80. XX wieku, jednak w ówczesnym ustroju nie brano tego pod uwagę, chociaż toczyły się na ten temat dyskusje na sympozjach organizowanych przez Główny Komitet Turystyki i Instytut Turystyki. Dopiero kapitalizm, który nastąpił po roku 1989 obnażył bezsens organizowania wypoczynku przez zakłady pracy.

⁶ Instytut Badań Pollster przeprowadził badania w 2023 roku i wśród badanej grupy internautów 78% zadeklarowało, że wyjedzie na wakacje. „Badanie zostało przeprowadzone przez Instytut Badań Pollster wśród użytkowników panelu on-line Reaktor Opinii w dniach 09-13.06.2016 r. Analizą objęto grupę 1000 Internautów w wieku 15-75 lat. Próba została dobrana w sposób losowo-kwotowy. Struktura próby została skorygowana przy użyciu wagi analitycznej tak, by odpowiadała strukturze Internautów w wieku 15-75 lat pod względem kluczowych cech związanych z przedmiotem badania. Przy konstrukcji wagi uwzględniono zmienne społeczno-demograficzne.” (Pollester 2016).

BIBLIOGRAFIA / REFERENCES

- [1] Bartkowski T., 1974, *O atrakcyjności dla rekreacji środowiska geograficznego w województwie poznańskim*, Kronika Wielkopolski nr 1(2).
- [2] Bogajewska-Danek J., 2022, *Modernistyczne zespoły wypoczynkowe w Wielkopolsce. Letniska zakładowe*, Zeszyty Naukowe Politechniki Poznańskiej. Architektura, Urbanistyka, Architektura Wnętrz, nr 10, s. 77-89.
- [3] Dekret, 1972, Dekret z dnia 20 lipca 1972 o dodatkowych dniach wolnych od pracy, Dz.U. 1972 nr 29 poz.203.
- [4] Dekret, 1973, Dekret z dnia 14 lipca 1973 r. o dodatkowych dniach wolnych od pracy, Dz. U. 1973 nr.29 poz.160.
- [5] Dębski L.A., 1977, *Budownictwo czasowe, zasady lokalizacji i element kształtowania architektonicznego cz.III Nadjeziorne ośrodki czasowe*, Instytut Turystyki, Warszawa.
- [6] Gaj J., 2008, *Dzieje turystyki w Polsce*, Almamater Wyższa Szkoła Ekonomiczna, Warszawa.
- [7] Kasperski B., 1968, *Wybrane zagadnienia zagospodarowania przestrzennego miejscowości wypoczynkowych w regionach jeziornych*, Instytut Urbanistyki i Architektury, Warszawa.
- [8] Kacprzak M., Paszkowska M., 2020, *Wpływ Globalnej Pandemii covid-19 na zainteresowanie gospodarstw agroturystycznych w Polsce*, Zeszyty Naukowe. Turystyka i Rekreacja, nr 1 (25) s. 123-137.
- [9] Kodym-Kozaczko G., 2017, *Urbanistyka Poznania w XX wieku.: przestrzeń, ludzie, idee*, Wydział Architektury, Politechnika Poznańska.
- [10] Kunicki K., Ławecki T. 2015, *Na wczasach i w delegacji. Kronika PRL 1944-1989*.

ŹRÓDŁA INTERNETOWE

- [1] Biznes.pl, *Pandemia zmieniła preferencje wypoczynkowe Polaków. Turyści wybierają mniejsze hotele i domki letniskowe*. <https://biznes.newseria.pl/news/pandemia-zmieniła,p193254208> (dostęp 20.07.2023).
- [2] Główny Urząd Statystyczny_a, *Ludność, ruch naturalny i migracje w latach 1946-2022* <https://stat.gov.pl/obszary-tematyczne/ludnosc/ludnosc/struktura-ludnosc,16,1.html> (dostęp: 5.05.2023).
- [3] Główny Urząd Statystyczny_b, *Metadane: Zespoły domków turystycznych-Turyści (korzystający) ogółem styczeń-grudzień*, <https://bd1.stat.gov.pl/bd1/dane/podgrup/tablica> (dostęp: 15.04.2024).

¹ Joanna Bogajewska-Danek, mgr inż. arch, Wydział Architektury, Politechnika Poznańska/ Joanna Bogajewska-Danek, M.Sc. Eng. Arch., Faculty of Architecture, Poznan University of Technology, <https://orcid.org/0000-0001-8847-2755>, e-mail:joanna.bogajewska-danek@put.poznan.pl

² Poznań, for example, was until the mid-1960s one of the most intensively industrialising regions of the country. In terms of the number of people employed in industry per 1,000 inhabitants, Poznań with 205 people was only surpassed by Katowice (293) and Łódź (263), while in Kraków with Nowa Huta it was 196 and in Warsaw and Wrocław only 172 (Kodym-Kozaczko, 2017, 273).

³ Mokrzyński defines a summer resort as 'a resort, usually in the countryside, having the necessary climatic conditions, facilities and a convenient location, constantly visited in the summer months by families of many people for the purpose of relaxation' (Mokrzyński, 1973, p.326). It is important to add that the summer resort is built up with resorts of various types, and during the holiday season the number of people living there increases significantly.

⁴ The bathroom with toilet appeared most quickly in houses built for individual project sponsors.

⁵ The vast majority of leisure centres run by enterprises were also unprofitable in the 1970s and 1980s, but this was not taken into account in the regime at the time, although it was discussed at symposia organised by the Central Committee of Tourism and the Institute of Tourism. It was only capitalism after 1989 that exposed the nonsense of organising leisure activities by enterprises.

⁶ Pollster Research Institute conducted the survey in 2023 and among the surveyed group of internet users, 78% said they would go on holiday. 'The survey was conducted by the Pollster Research Institute among users of the online panel Reaktor Opinii on 09-13.06.2016. The analysis covered a group of 1,000 Internet users aged 15-75. The sample was selected in a random-quota manner. The structure of the sample was adjusted using an analytical weighting to correspond to the structure of Internet users aged 15-75 in terms of key characteristics related to the subject of the study. Socio-demographic variables were taken into account when constructing the weights' (Pollester 2016)

- [11] Mokrzyński J. (red.), 1973, *Urządzenia turystyczne*, Arkady, Warszawa.
- [12] Mokrzyński J., 1990, *Architektura wolnego czasu*, Arkady, Warszawa.
- [13] Niezabitowska E., 2014, *Metody i techniki badawcze w architekturze*, Wydawnictwo Politechniki Śląskiej, Gliwice.
- [14] Przybylski A., 2022, *Wojnowko: mikrohistoria od olędrow do letników*, Koło Gospodyń Wiejskich „Kambyza”, Wojnowko.
- [15] Pustola J., Skalska T., 1986, *Metody oceny prawidłowości funkcjonowania zakładowych obiektów wypoczynkowych*, Warszawa.
- [16] Sowiński P., 2005, *Wakacje w Polsce Ludowej. Polityka władz i ruch turystyczny (1945-1989)*, Wydawnictwo TRIO Instytut Studiów Politycznych Polskiej Akademii Nauk, Warszawa.
- [17] Szmitkowska A., 2018, *Architektura pracowniczych ośrodków wczasowych w Polsce. Zarys problematyki*, Architectus nr 3(55), s. 83-100.
- [18] Uchwała Rady Ministrów 1974, Uchwała nr 41 Rady Ministrów z dnia 6 lutego 1974 r. w sprawie zadań i terminów wprowadzenia dodatkowych dni wolnych od pracy w latach 1974 i 1975, M.P. 1974 nr 6 poz. 43.
- [19] Zgodziński B., 1967, *Ośrodki wypoczynkowe Wielkopolski*, WKFiT Wojewódzki Ośrodek Informacji Turystycznej, Poznań.

[4] Pollester, *Badanie Instytutu Pollster dot. Polaków na wakacjach*, https://pollster.pl/case_study/polacy_na_wakacjach (dostęp: 21.07.2023).

[5] Region Wielkopolska, *Krajobraz*, <https://regionwielkopolska.pl/przyroda-i-jej-ochrona/krajobraz/2/> (dostęp: 5.05.2023).

[6] Słownik Języka Polskiego, definicja letniska, letnisko - definicja, synonimy, przykłady użycia (pwn.pl) (dostęp: 20.04.2024).

[7] Ziemiacki J., 2019, *Domki letniskowe znów w modzie*, <https://www.rp.pl/nieruchomosci/art1306311-domki-letniskowe-znow-w-modzie> (dostęp: 16.04.2024).