

Urszula Forczek-Brataniec*

orcid.org/0000-0003-1600-4332

Poszukiwanie wzorców form budownictwa dla historycznych krajobrazów kulturowych na przykładzie otuliny Pienińskiego Parku Narodowego

Searching for Architectural Patterns for Sensitive Areas: Case Study of the Pieniny National Park Buffer Zone

Słowa kluczowe: regionalizm, formy zabudowy, wernakularyzm, krajobraz kulturowy

Keywords: regionalism, building form, vernacularism, cultural landscape

Wprowadzenie

Obszary chronione o uznanej wartości cieszą się dużą popularnością. Ich atrakcyjność przyciąga amatorów pięknych krajobrazów i inwestorów. Zainteresowanie społeczne staje się kapitałem i przyspiesza proces rozwoju. W tym kontekście obszary te są bardziej narażone na zmiany i wymagają specjalnych form ochrony: zarówno ochrony obszarowej, pozwalającej zachować równowagę osadniczo-rolną, jak i ochrony charakteru krajobrazu kulturowego i form budownictwa, tak aby nowe inwestycje nie zakłóciły charakteru miejsca stanowiącego o jego indywidualizmie i unikalności.

Historia związana z docenianiem, chęcią zapisu i zachowania różnorodnych zasobów sztuki ludowej w Europie sięga XIX w. Jednocześnie od tego okresu można zaobserwować jej powolne zanikanie [Forczek-Brataniec, Zając 2023]. Ważną rolę w procesie społecznego postrzegania sztuki wernakularnej odegrały uwarunkowania gospodarczo-społeczne charakterystyczne dla tej części Europy [Marconi-Betka 1999]. Złożone okoliczności wpłynęły na duże zainteresowanie architekturą regionalną. Na uwagę zasługują prace Władysława Matlakowskiego, Jana Zachwatowicza, Tadeusza Szydłowskiego, Wiktora Zina, Mariana Korneckiego, Janu-

Introduction

Protected areas of recognized value are very popular and attractive for investors and those who appreciate beautiful landscapes. This type of social interest turns into capital and hence drives development processes. In this sense such areas are more prone to changes and require additional measures to help ensure they remain protected. This may include area protection for maintaining settlement and agriculture balance. It may also involve cultural landscape and building form protection so that new rushed development does not interfere with the character of the site which defines its individuality and unique character.

The history of the appreciation of and the willingness to record the diverse stock of folk culture in Europe goes back to the nineteenth century. One can also observe its slow decline from that time onwards [Forczek-Brataniec, Zając 2023]. The economic and social conditions characteristic of this part of Europe played an important role in the process of social perception of vernacular art [Marconi-Betka 1999]. These complex circumstances affected regional architecture in Poland gained some interest especially in works of such individuals as Władysław Matlakowski, Jan Zachwatowicz,

* dr hab. inż. arch., Politechnika Krakowska, Wydział Architektury

* *Ph.D. D.Sc. Eng. Arch., Cracow University of Technology, Faculty of Architecture*

Cytowanie / Citation: Forczek-Brataniec U. Searching for Architectural Patterns for Sensitive Areas: Case Study of the Pieniny National Park Buffer Zone. *Wiadomości Konserwatorskie – Journal of Heritage Conservation* 2024, 79:59–72

Otrzymano / Received: 25.01.2024 • **Zaakceptowano / Accepted:** 13.03.2024

doi: 10.48234/WK79BUFFER

Praca dopuszczona do druku po recenzjach

Article accepted for publishing after reviews

sza Bogdanowskiego i wielu innych. W latach 60. XX w. zespół Instytutu Architektury Krajobrazu Politechniki Krakowskiej rozpoczął systemowe prace nad katalogowaniem zasobów osadniczej kultury wiejskiej. Prace te były prowadzone wbrew ideom ówczesnej władzy i ogólnym tendencjom unifikacji zabudowy w całym kraju. Wówczas tradycja budowania regionalnego była wciąż jeszcze żywa, bo później, ku zaskoczeniu specjalistów, bardzo destrukcyjne okazały się procesy zapoczątkowane w latach 90. XX w. i zanik zainteresowania tą tematyką badawczą [Myczkowski 2018, s. 81].

W tym kontekście na początku XXI w. podjęto badania w otulinie Pienińskiego Parku Narodowego. Był to obszar intensywnych zmian zachodzących pod wpływem nowo powstałego zbiornika retencyjnego [Forczek-Brataniec 2010]. Praca miała za zadanie zebranie danych na temat form budownictwa i ich systematyki oraz określenia cech charakterystycznych. Głównym celem badań było opracowanie wytycznych w kontekście spodziewanego boomu inwestycyjnego.

Artykuł przedstawia opracowanie katalogu form budownictwa dla Szczawnicy, jednej z wsi położonych w otulinie PPN. W pracy zaprezentowano metodę i wyniki analiz oraz ich syntezę w postaci wytycznych do kształtowania przyszłej zabudowy. Podjęto również dyskusję na temat roli i skuteczności wdrażania badań w procesie planowania i rozwoju przestrzennego.

Tło i cel badań

Jedną z najważniejszych analiz dotyczących wstępnej systematyki regionalnej form budownictwa w Polsce przeprowadził Gerard Ciołek [1983a; 1983b] w dwutomowej pracy *Regionalizm w budownictwie wiejskim*. Janusz Bogdanowski podjął się kontynuacji dzieła i na podstawie badań prowadzonych w rejonie Jury Krakowsko-Częstochowskiej opracował wraz z zespołem wzór karty wsi, systemowy zapis układu ruralistycznego jako całości, od struktury po detal [Bogdanowski, Grudniewicz 1993–1994, s. 59–70].

Prace nad regionalną systematyką budownictwa były kontynuowane. Uproszczone karty krajobrazowe wsi stosowano i rozwijano, pracując nad katalogami form budownictwa dla Zespołu Jurajskich Parków Krajobrazowych części krakowskiej, jak też dla rejonu chrzanowskiego pod kierunkiem Marii Łuczyńskiej-Bruzdy oraz w dalszej kolejności dla Żywieckiego Parku Krajobrazowego przy współpracy Krzysztofa Wielgusa. Opracowania te stanowią zapis rozwoju metody podejścia do analizy tradycyjnej zabudowy, a jednocześnie unikatowy zapis form, które powoli znikają z krajobrazu. Dodatkowo, wobec coraz większego zainteresowania rozwiązaniami prośrodowiskowymi, materiał badawczy zawiera bezcenne zasoby wiedzy i doświadczeń w postaci dokumentacji odkrywanych na nowo tradycyjnych rozwiązań opartych na naturze.

Być może również z tego powodu po okresie zapomnienia w ostatnich latach można zaobserwować wzrost zainteresowania architekturą wernakularną

Tadetusz Szydłowski, Wiktor Zin, Marian Kornecki, Janusz Bogdanowski and many others. It was in the 1960s that a team from the Institute of Landscape Architecture at the Cracow University of Technology commenced work on cataloguing cultural settlement stock. These efforts were contrary to the vision of the period's authorities as well as main trends for the unification of settlements throughout Poland. At that time, the tradition of regional architecture was still alive because later, to the surprise of specialists, the processes initiated in the 1990s and the disappearance of interest in this research topic turned out to be very destructive [Myczkowski 2018, p. 81].

In this context, research was undertaken to study the area of the buffer zone in the Pieniny National Park. It was an area that has undergone great changes regarding the construction of a vast water reservoir [Forczek-Brataniec 2010]. The project aimed at collecting data on development forms and its systematics as well as defining the characteristics and preparing guidelines relating to the expected real-estate development boom.

This paper presents the drafting of a catalogue of distinctive forms of buildings for Szczawnica, a town located in the buffer zone of the Pieniny National Park. The study presents the methodology and results of the analyses, as well as their synthesis in the form of guidelines for shaping future development. Additionally, it includes a discussion on the role and effectiveness of implementing research in the planning and spatial development process.

Background and goals

One of the most important works regarding preliminary regional systematics of building forms in Poland was written by G. Ciołek [1983a; 1983b] in a two-volume work entitled *Regionalizm w budownictwie wiejskim* [Ciołek 1983]. Janusz Bogdanowski continued this project, based on the works in the area of the Krakowsko-Częstochowska Upland. Together with his team, he prepared sample “village cards,” a systematic record of a rural layout as a whole, starting from structure to the detail [Bogdanowski, Grudniewicz 1993–1994, pp. 59–70].

Works on regional construction systematics were continued. A simplified landscape village card was applied and developed in works on catalogues of development forms for the Cracow part of the Jura Landscape Parks as well as for the Chrzanów area and the Żywiec Landscape Park by K. Wielgus.

The above-mentioned studies record the development of the approach to the analysis of traditional development. At the same time, the village cards constitute a unique record of forms that are slowly disappearing from the landscape. Moreover, due to the growing interest in eco-friendly solutions, the database contains precious knowledge and experience of applying balanced solutions that are now regaining popularity.

It is possible that for this reason, after a period of remaining forgotten, in recent years we have been

[Wang et al. 2023]. Stanowi ona bowiem nośnik i materialny zasób wiedzy o formach, a także jest odzwierciedleniem relacji człowieka i natury zapisanej w postaci siedliska [Rapoport 1969].

Wiele regionów w Europie, mając świadomość i doceniając wartość architektury regionalnej, wprowadziło procedury ochrony i z powodzeniem pielęgnuje tradycyjne wzorce [Bucci, Mollo 2010]. W krajach Europy Wschodniej sytuacja nie jest tak oczywista. Podejście do tradycyjnej zabudowy nie dotyczy dziedzictwa materialnego, odzwierciedla bowiem nastroje społeczne i stosunek do własnej przeszłości [Leder 2014]. Na uwagę zasługują podejmowane w tym zakresie działania mające na celu osvajanie zabytków i wprowadzanie ich na powrót w orbitę zbiorowej świadomości [Obradovici 2019]. Kwestie te podnoszone są również przez zapisy i regulacje UNESCO. Podkreślają rolę aktywności społecznej wokół obiektów zabytkowych i ich obecność w życiu lokalnej społeczności [Araoz 2011, s. 55–60; Đukanovic 2021]. Przytoczone przykłady wskazują, że wraz z pracami dotyczącymi zasobów materialnych należy mieć na uwadze społeczny odbiór przedmiotu ochrony, ponieważ tylko wielopłaszczyznowe działania dają szansę na sukces i zachowanie wartości będących przedmiotem badań.

Celem prac podjętych na terenie otuliny PPN był zapis, analiza i próba usystematyzowania danych w postaci określenia cech lokalnej zabudowy. Posłużyły one opracowaniu wytycznych dla nowo powstających form. Wytyczne stanowiły materiał pomocniczy dla zapisów planistycznych miejscowych planów zagospodarowania przestrzennego. Zbiór wytycznych to również materiał pomocniczy dla projektantów. Z jednej strony pozwala zapoznać się z tradycją budowania w tym regionie, z drugiej stanowi poradnik i wskazówki kształtowania skali i proporcji nowych obiektów. Podjęcie tematu jest istotne dla lokalnej społeczności, nobilituje bowiem temat tradycyjnej zabudowy oraz przypomina piękno, rolę i wartość dawnych rozwiązań. U podstaw tego podejścia leżą założenia akcentowane przez współczesne autorytety i instytucje związane z dziedzictwem, takie jak zachowanie tożsamości, lokalnej różnorodności, cech wypracowanych przez pokolenia, opartych na uwarunkowaniach przyrodniczych i kulturowych [Managing Cultural World Heritage 2013].

Materiały i metoda

Pieniński Park Narodowy to jeden z najbardziej atrakcyjnych rejonów naszego kraju. To tutaj rodziły się polskie tradycje turystyczne, a jeden z pierwszych przewodników Walerego Eljasza, *Ilustrowany Przewodnik do Tatr, Pienin i Szczawnic* wydany w 1870 r., dotyczył właśnie tego obszaru. Tu w 1932 powstał pierwszy polski park narodowy i pierwszy w Europie park transgraniczny. Tutaj również w latach 60. XX w. rozpoczęto prace nad zaporą i zbiornikiem wodnym, które ostatecznie zrealizowano w 1997 r.

observing a growing interest in vernacular architecture [Wang et al. 2023] since the village card database constitutes both a carrier and a record of knowledge of forms. It also reflects on the relation between humans and nature, the one that is recorded in the form of a habitat [Rapoport 1969].

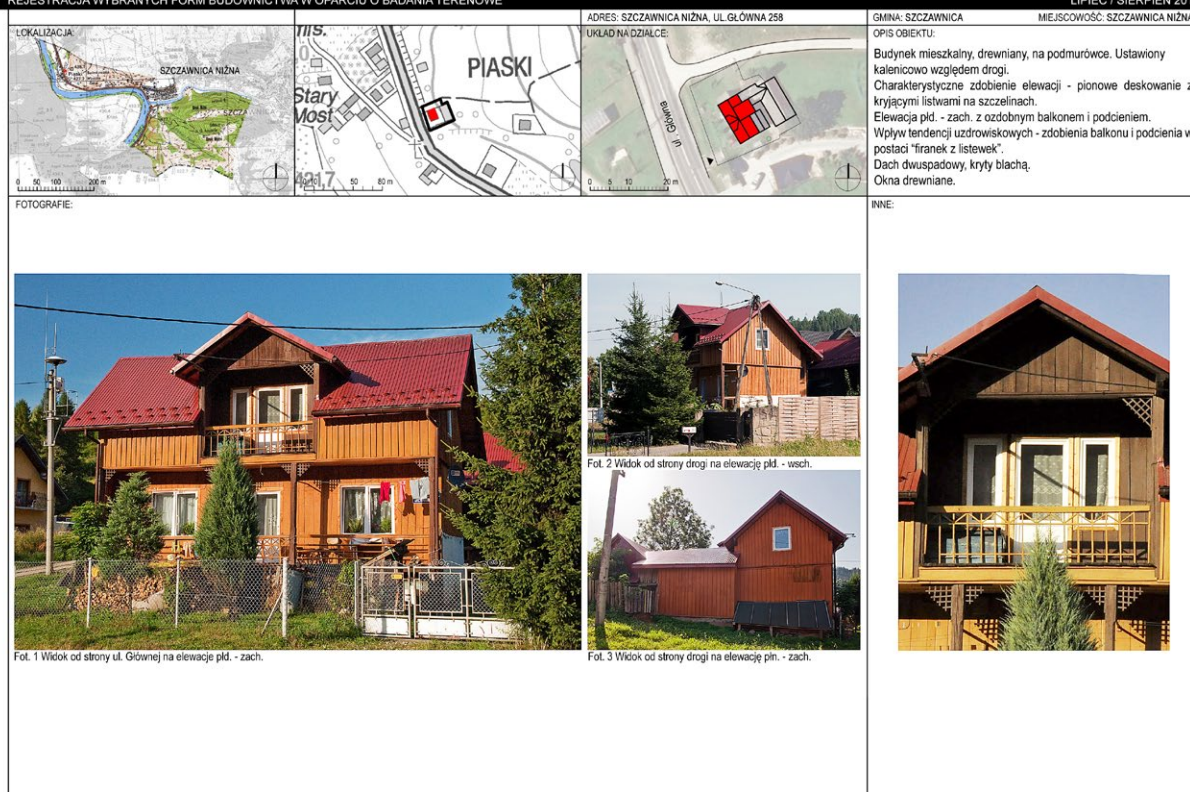
Many European regions, in recognition and appreciation of the value of vernacular architecture, have implemented protection procedures and successfully nurture traditional patterns [Bucci, Mollo 2010]. In Eastern European countries, the situation is not as obvious. In some ways, the approach to traditional building styles reflects social moods and the expression of one's own past [Leder 2014]. Noteworthy are activities aimed at raising awareness of monuments and bringing them back and reintroducing them into the collective conscious [Obradovici 2019]. Internationally, UNESCO has introduced similar guidelines and regulations for protecting World Heritage Sites while strengthening the role of social activity related to historic sites and their presence in the local community life [Araoz 2011; Đukanovic 2021]. Contemporary experience proves that alongside work on tangible stock one should also consider social reception of the subject of conservation since it is only multilayered activity that is likely to be successful and preserve the values under study.

The objective of the work focused on the Pieniny National Park was aimed at preparing a record and characteristics of the local building forms. These results then served to prepare guidelines for newly built forms. The guidelines became the basis for planning records for local spatial development plans which act as a local law. Such guidelines can also help designers. On the one hand, one has the ability to familiarize themselves with traditional building styles in the area, while on the other they act as a guide and indication for shaping the scale and proportions of new buildings.

Addressing this topic is important for the local community as it elevates the subject of traditional architecture and reminds us of the beauty, role, and value of historical solutions. The approach also speaks to contemporary goals of institutions whose work is related to heritage. Foremost among these are maintaining cultural identity and local diversity, characteristics developed by generations and based on multiple natural and human features rubbing against each other [Managing Cultural World Heritage 2013].

Materials and Methods

The area under study is one of the most attractive regions of Poland. It is here where the Polish tourist tradition originated and was described in one of the first guidebooks for the region, *Ilustrowany Przewodnik do Tatr, Pienin i Szczawnic* by Walery Eljasz, published in 1870. It also became the site of the first national park in Poland in 1932 and the first transborder park in Europe. Here, too, in the 1960s, work began on a dam and reservoir, which were ultimately completed in 1997.



Ryc. 1. Karta inwentaryzacyjna obiektu; oprac. U. Forczek-Brataniec, P. Koppel.

Fig. 1. Building survey card; by U. Forczek-Brataniec, P. Koppel.

Praca nad formami osadnictwa rejonu Pienin przebiegała wielotorowo. W latach 2000–2012 opracowano kolejno katalogi form dla poszczególnych rejonów otuliny. Podczas praktyk studenckich podejmowano niewrażliwe tematy, takie jak problem reklam w krajobrazie Pienin, rzeczywisty wyraz widokowy planów zagospodarowania przestrzennego okolicznych gmin, jak również badania tradycyjnego układu zabudowań na działkach ze szczególnym uwzględnieniem stosowanych roślin i ich symboliki [Styrna et al. 2018, s. 99–115].

Katalogi form budownictwa zaprojektowano na podstawie ewolucji metody. Jej zrab polegał na pracy studialnej obejmującej zebranie danych historycznych na temat obszaru oraz pracy terenowej polegającej na inwentaryzacji obecnych form i kierunków rozwoju. Służą one wyodrębnieniu najbardziej wartościowych obiektów na terenie wsi, określeniu typowych dominujących obiektów tradycyjnych i współczesnych. Dane zebrano w postaci opisów i kart inwentaryzacyjnych (ryc. 1).

Na podstawie analizy reprezentatywnych przypadków określono typowy układ zabudowy na działce, proporcje domu mieszkalnego oraz zabudowań gospodarczych z główną artykulacją formalną. Wnioski wpływające z badań zestawiono jako syntezę form historycznych i form przejściowych, które podsumowały wytyczne dla form przyszłych. Na podstawie badań terenowych okre-

Research on building forms in the Pieniny region was multilayered. From 2000 to 2012 subsequent catalogues for particular regions in the buffer zone were completed. Student field training allowed for dealing with sensitive topics like advertising signs and billboards in the landscape of the Pieniny Mountains, actual views of spatial development plans of local communities as well as studies regarding traditional building layout with special interest in plants and their symbolism [Styrna et al. 2018, pp. 99–115].

The catalogues of building forms were completed based on an evolution of the method. Its framework was based on collecting historical data on the area and field work consisting of surveying existing forms and development directions. Data analysis aimed at defining the character of settlement and building forms, and data synthesis helped to define guidelines for further development of building forms and related patterns of development. This data is collected in the form of a written description and building survey cards (Fig. 1).

Based on an analysis of representative cases, a typical settlement layout is defined on a plot of land as well as proportions of residential and farm buildings with the main formal articulation. The results of the studies are placed together as a synthesis of historical and transitional forms that summarize the guidelines for future forms. On the basis of field studies, ranges of particu-

ślono zasięgi poszczególnych typów, tworząc w ten sposób podział na strefy o określonym charakterze. Metoda opracowania wytycznych podążała za ideą regionalizmu krytycznego. Nie miały one na celu kopiowania dawnych form, ale stworzenie ram zakorzenionych w lokalnej tradycji [Frampton 2018, s. 375–386].

Podsumowanie tego etapu stanowiły skrócone karty krajobrazowe, zawierające formy pierwotne, formy przejściowe i opracowane na ich podstawie wytyczne. Karty sporządzono dla określonych stref. Zawierały komplet informacji i graficzne wytyczne dotyczące najważniejszych cech budownictwa i ich układów. Wytyczne przyjęły formę opisu, zestawu tabelarycznego i mapy stref. Strefy pozwoliły na subregionalizację, czyli określenie terenów o konkretnym typie i charakterze, co do których formułowane były wskazówki mające za zadanie zachowanie lokalnego charakteru.

Wyniki

Na podstawie prac dotyczących miejscowości Szczawnica przebadano ewolucję układu pól, układu osady i form zabudowy. Dokonano subregionalizacji i określono ogólne wytyczne kształtowania zabudowy (tab. 1).

Ewolucja układu osadniczego

Szczawnica znajduje się na granicy wpływów podhalańskich i lemkońskich. Na ich kanwie kształtowały się pierwotne formy budownictwa, które wzbogacone o wpływy uzdrowiskowe uzyskały niepowtarzalny charakter. Gerard Ciołek w 1944 r. sklasyfikował rejon Szczawnicy w następujący sposób: obszar o przewadze wsi łańcuchowych i zagród nieregularnych, ponad 90% budulca stanowi drewno, budynków murowanych jest poniżej 5% [Ciołek 1983b, s. 96–158].

Na podstawie zrealizowanych badań odnotowano znaczące zmiany. Obecnie domy drewniane stanowią niewielką część zabudowy. Zmiany następują na dwóch płaszczyznach: wieś się rozbudowuje i nowych murowanych budynków mieszkalnych wciąż przybywa, z drugiej strony stare budynki drewniane są wymieniane na murowane, znacznie większe i dostosowane do usług pensjonatowych.

Układ wsi

Znaczące zmiany następują w układzie całej wsi, zabudowa uległa rozproszaniu. Charakter wsi skupionej jest zachowany w dawnych centrach. Nowa zabudowa zaś lokalizowana jest z dala od centrum, również na terenach uważanych dotąd za niekorzystne dla sytuowania osad, np. na dawnych terenach zalewowych i wietrznych stokach (ryc. 2). W efekcie zaobserwowano zatarcie wyraźnych granic pomiędzy terenem zabudowanym a niezabudowanym. Bogate ukształtowanie terenu potęguje efekty widokowe przypadkowej lokalizacji zabudowy, a współczesna niechęć do tradycyjnych zadrzewień uniemożliwia ukrycie obiektów w ziele-

nar types are defined in order to create a division into specific zones. The method of defining the guidelines follows the idea of critical regionalism. It is not aimed at copying the old forms but rather at creating a framework with local roots [Frampton 2018, pp. 375–386].

The summary of this phase is shown in abridged village cards containing primary forms, transitional forms, and the guidelines based on those. The cards are prepared for particular zones. They contain complete data and graphical guidelines regarding key characteristics of buildings and their layouts (Fig. 2). The guidelines take on the form of a written description, a tabular schedule, and a zone map. The zones allow for sub-regionalization, i.e., defining areas of a particular type and nature for which guidelines are formulated with regards to local character preservation.

Results

As a result of research regarding Szczawnica, an evolution of the settlement system, the settlement layout and building forms were documented together with regionalization and defining general guidelines for building development (tab. 1).

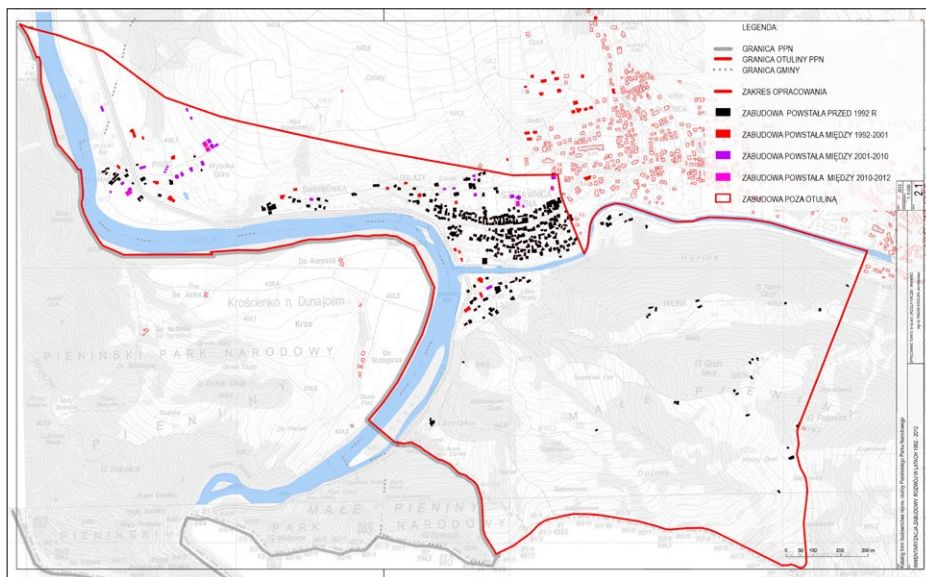
Evolution of settlement forms

Szczawnica is mixture of Podhale and Lemko influences. On this framework, primary building forms were shaped and later gained their unique character when enriched with resort influences. In 1944, Gerard Ciołek classified the region of Szczawnica as an area with the majority of villages as having a chain structure and irregular farms having over 90% of their building material being wood and the number of brick buildings below 5% [Ciołek 1983b, pp. 96–158].

The study presented found significant changes. Currently, wooden houses constitute a fraction of buildings. The changes are twofold: the countryside is expanding and the number of brick houses is growing, and old wooden buildings are being replaced with much grander brick ones made suitable for holiday rental.

Village layout

Significant changes are also taking place in the entire village layout; the buildings are becoming increasingly dispersed. The compact village is preserved in old centers while new buildings are located far from centers and in locations previously believed to be unfavorable for settlement, e.g., in floodplains and on windy slopes (Fig. 2). As a result, there is a blurring of boundaries between built-up and traditionally undeveloped areas. The complex topography intensifies the visual effects of haphazard building location while reluctance towards maintaining and introducing traditional trees and tree patterns such as hedgerows makes it difficult to screen new development with greenery.



Ryc. 2. Stratygrafia rozwoju zabudowy wsi Szczawnica; kolor czarny oznacza budynki powstałe przed 1992, czerwony – w latach 1992–2001, fioletowy – w latach 2001–2010, różowy – w latach 2010–2012; budynki zaznaczone konturem znajdują się poza zakresem opracowania; oprac. P. Koppel.

Fig. 2. Stratigraphy of Szczawnica's rural development; black denotes buildings built before 1992, red – buildings dated 1992–2001, purple – 2001–2010, magenta – after 2010.; buildings marked with an outline are outside the scope of the study; by P. Koppel.

ni. W efekcie obce formy, przypadkowo lokalizowane i pozbawione tradycyjnego otoczenia w postaci zieleni, wyróżniają się w krajobrazie.

Typy zagrod

W wyniku badań stwierdzono, że na terenie Szczawnicy Niżnej występuje kilka tradycyjnych typów zagrod. W części najstarszej zagrody zwarte formują okół. W skład zagrody wchodził dom mieszkalny, budynek gospodarczy i stodoła. Pierwotny układ na działce obejmował dwa budynki: mieszkalny i gospodarczy, w którym znajdowała się stajnia, oraz boisko/plac. Budynki sytuowane były równoległe lub tworzyły kształt litery L. Konfiguracja budynków była różna: jeśli tylko działka pozwalała, dom sytuowano kalenicowo, szerszym bokiem do drogi, natomiast budynek gospodarczy lokalizowano prostopadle lub równoległe do budynku mieszkalnego. Na terenie o większym zagęszczeniu budynków dom mieszkalny ustawiony był szczytowo do drogi, za nim znajdował się budynek gospodarczy przyjmujący kształt litery L, powstały ze stajni i stodoły złączonych w narożniku. Zagrody bogate posiadały więcej budynków gospodarczych, tworzących kształt litery U, które zamknięte bramą wjazdową i parkanem formowały okół.

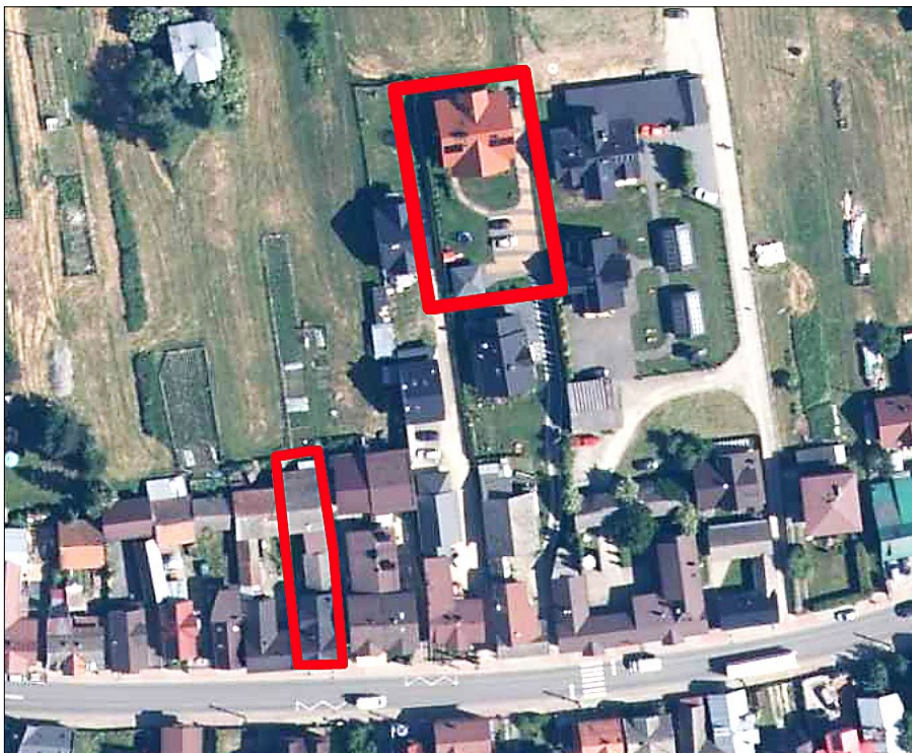
Dominujący współczesny typ zagrody to samotny dom mieszkalny pozbawiony zabudowań gospodarczych i zadrzewień (ryc. 3). W kształcie układu zagrody znajduje odbicie proces przemian sytuacji społecznej współczesnej wsi. Nieobecność nowych obiektów gospodarczych wynika z zaprzestania uprawy roli, a powiększenie rozmiaru budynku mieszkalnego – z chęci umieszczenia w nim jak największej liczby pokoi gościnnych. Brak tradycyjnej zieleni związany jest z nie-

This leads to the discordant location of foreign forms devoid of traditional site elements in the form of green barriers, which stands out in the landscape.

Farmstead types

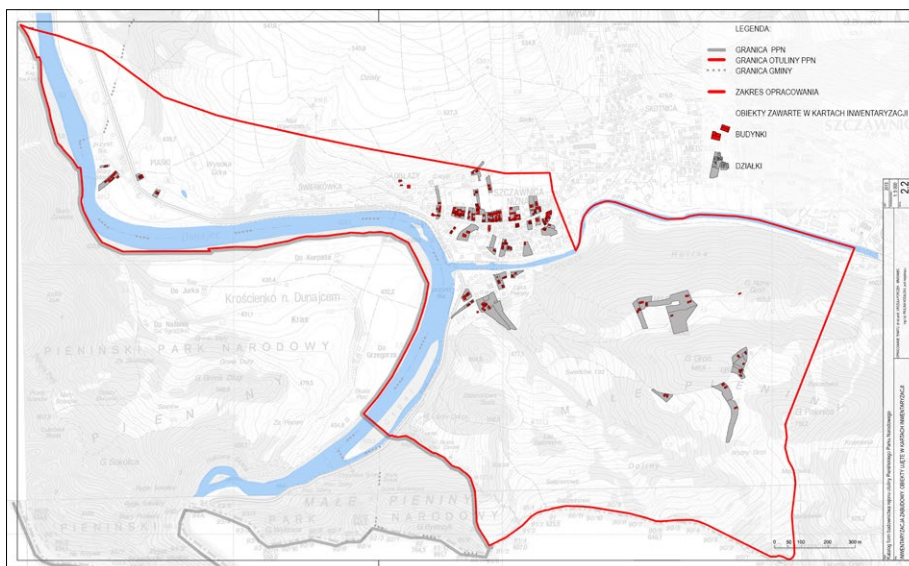
The research lead to the conclusion that in Szczawnica Niżna there are several traditional farmstead types. In the oldest part there are concentrated farmstead that form a circle. The farmstead consisted of a house, an outbuilding, and a barn. The original layout included two buildings, namely the housing and the outbuilding with a stable and a yard. The buildings were parallel or L-shaped. The building layout varied depending on the location. If the plot location was favorable, the house was situated with its wider side facing the road while the outbuilding was situated parallel or perpendicular to the house. In an area of higher development density, the house was situated with the gable towards the road and with the L-shaped outbuilding consisting of a stable and a barn behind it that were connected in the corners. Farms belonging to wealthier owners consisted of more L-shaped outbuildings that created a circle closed with a gate and a fence.

The newest farmstead type to be built is a single standing house with no farm buildings and no trees. (Fig. 3). The transformation process of the social situation in the contemporary countryside is reflected in the farmstead layout. The absence of new farm buildings is closely related to the disappearance of farming, while the increased size of houses results from the desire to include as many guest rooms as possible. At the same time, the absence of traditional greenery is associated with a lack of appreciation and aversion towards do-



Ryc. 3. Porównanie kształtu i układu działek tradycyjnej i współczesnej; działka tradycyjna jest wąska, o kształcie wydłużonego prostokąta, niewielkie budynki przylegają do jej granic, tworząc wewnątrz podwórkę, wraz z sąsiedztwem tworzą zwartą zabudowę; działka współczesna jest znacznie większa, duży budynek usytuowany jest na środku, nie kontynuuje zwartej zabudowy; oprac. U. Forczek-Brataniec.

Fig. 3. Comparison of the shape and the layout of traditional and modern plots; the traditional plot is narrow, in the shape of an elongated rectangle, small buildings adjoin its borders, creating a yard inside, and together with the neighborhood it creates a compact development; the modern plot is much larger, the large building is located in the middle, it does not continue the compact development; by U. Forczek-Brataniec.



Ryc. 4. Zestawienie wybranych układów budynków w zagrodach ujętych w kartach inwentaryzacyjnych obiektów; oprac. U. Forczek-Brataniec, P. Koppel.

Fig. 4. Juxtaposition of building layouts in farms – farm types, included in the building survey cards; by U. Forczek-Brataniec, P. Koppel.

docenianiem i niechęcią do rodzimych drzew i krzewów liściastych, które według użytkowników jesienią zaśmiecają trawniki.

W Szczawnicy Niżnej zachowało się sporo obiektów wykazujących cechy regionalne. Na podstawie

mestic deciduous trees and bushes, which many owners consider as littering their properties with leaves in autumn.

In Szczawnica Niżna one can still encounter a high number of buildings that display regional features. Based



Ryc. 5. Istniejący, zamieszkały dom przy ul. Głównej w Szczawnicy, fot. U. Forczek-Brataniec.

Fig. 5. Currently inhabited house on Główna Street in Szczawnica, photo by U. Forczek-Brataniec.

badań terenowych i archiwalnych dokonano wyboru najbardziej reprezentatywnych. Zebrano je w kartach inwentaryzacyjnych, a na mapie (ryc. 4) przedstawiono ich lokalizację i położenie na działce. Opracowany materiał stał się podstawą prac analitycznych, formułowania wniosków i precyzowania wytycznych.

Przemiany formy zabudowy

Okolice dzisiejszej Szczawnicy to obszar styku kulturowego pomiędzy osadnictwem wołoskim a osadnictwem polskim i niemieckim. Sama Szczawnica pozostawała pod silnym wpływem pasterskiej kultury rusińskiej z XIV w. Badania najwcześniejszych form budownictwa wskazują cechy charakterystyczne dla tych wpływów.

Najbardziej pierwotna udokumentowana forma zabudowy domu to budynek o konstrukcji wieńcowej, przekryty dachem dwuspadowym z okapem i przyczółkami lub dachem pozbawionym przyczółków (ryc. 5).

O usytuowaniu domu decydowały strony świata, z wyjątkiem domów znajdujących się w zwartej części wsi, przy drogach. W tym przypadku budynek mieszkalny lokalizowany był równolegle lub prostopadłe do drogi. Domy sytuowane szczytowo do drogi miały nieco inną formę. W ścianie szczytowej od strony ulicy znajdowało się okno.

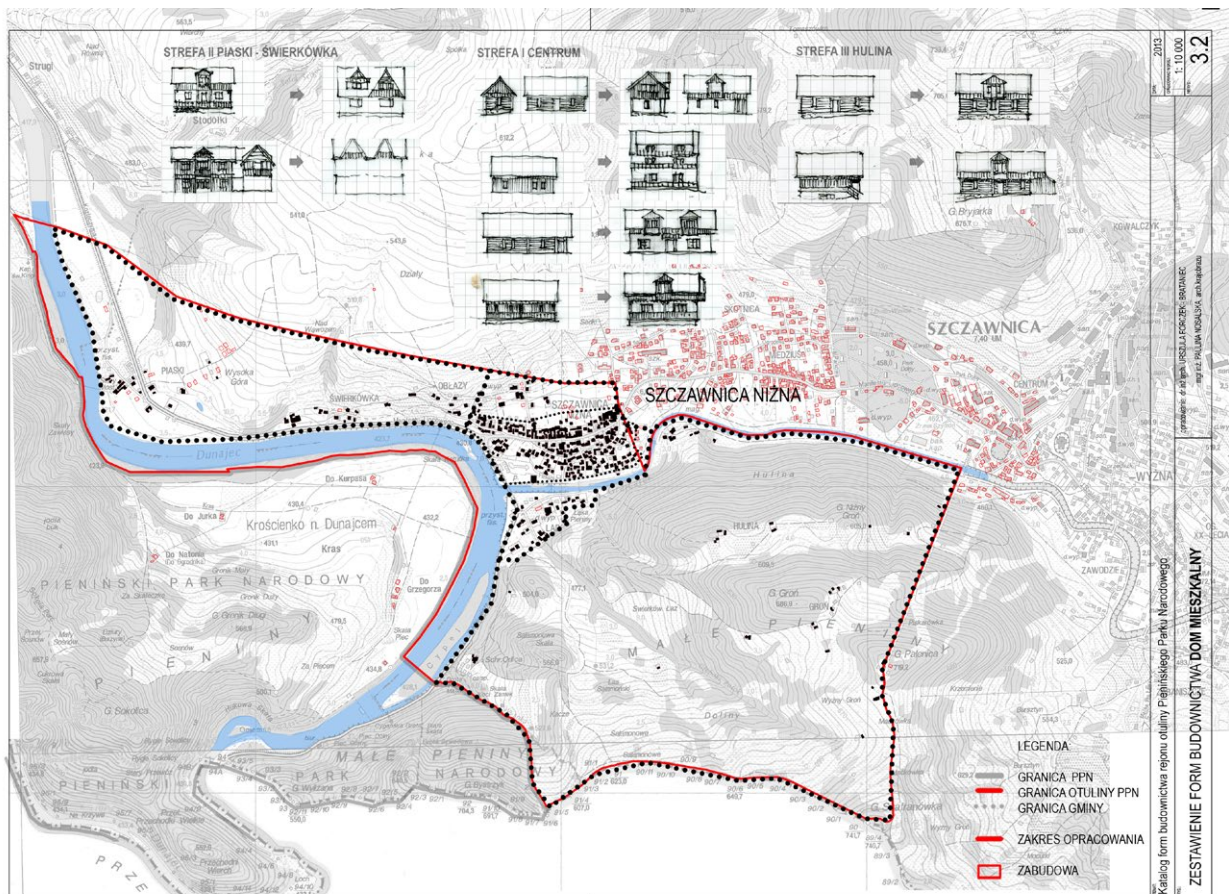
Sytuacja uległa zmianie pod wpływem rozwoju uzdrowiska. W obrębie niezmienionego układu zagrody pierwotne budynki parterowe zyskały dodatkową kondygnację przeznaczoną dla gości. Formy oryginalne stały się podstawą drugiego typu budynku z zagospodarowanym poddaszem. Z czasem również parter ulegał przeróbkom. Rozbudowy przyjęły wiele form w postaci naświetli, balkoników i facjat. Powiększona przestrzeń poddasza tworzyła czasem nad pierwszą kondygnacją charakterystyczny podcień, podparty zdobionymi słu-

on field and archive research, the most notable examples were selected and later collected in building survey cards while the map presented in Figure 4 (Fig. 4) shows their location and placement on the plot. The developed material has become the basis for analytical work, drawing conclusions, and specifying the guidelines.

Building form transformations

The area nearby today's Szczawnica is a cultural border zone between Wallachian settlements and Polish and German ones. Szczawnica itself remained under strong influences of Ruthenian shepherd culture in the fourteenth century. The studies of the earliest building forms indicate characteristic features of close influences. The most ancient documented form of house building is a log structure with a gable roof with an eave and either with or without forms resembling Dutch gables (Fig. 5).

Traditionally, cardinal directions were taken into account when locating the house, except for houses situated in the compact part of a village, by roads. In this case, the house was located either parallel or perpendicular to the road. Those houses that were placed with the gable towards the road took on a slightly different form. A window was placed in the gable wall from the roadside. The situation changed when the resort was development. Within the unchanged farmstead location, original one-story buildings were expanded by adding an upper floor for tourists. Original forms became the basis for the other type of building with a developed attic. Over the years it was also the ground floor that underwent some transformation in the form of various types of fanlights, balconies, and attic rooms. At times the enlarged attic space created a characteristic arcade supported by decorated pillars above the first floor. Balustrades, window frames, and



Ryc. 6. Ilustracja i trzy strefy występowania form pierwotnych i przejściowych budynku mieszkalnego; oprac. U. Forczek-Brataniec, P. Koppel.
 Fig. 6. Illustration of the three zones of original and transitional forms of a residential building; by U. Forczek-Brataniec, P. Koppel.

pami. Balustrady, obramienia okien, zwieńczenia deskiwania wykazują mnogość wzorów i deseni, świadcząc o zamiłowaniu artystycznym dawnych budowniczych. Na podstawie obiektów składających się na zagrodę można prześledzić kolejne formy dostosowania domu mieszkalnego do „przyjmowania letników” (ryc. 6).

Formy przejściowe i współczesne

Po II wojnie światowej nastąpił ustój znoszący własność prywatną. Uzdrawisko zostało przejęte przez państwo. Wzorce architektoniczne dawnej epoki stopniowo przestały być kontynuowane. Przez następne 40 lat dominowały projekty typowe. Domy stały się większe i zgubiły charakterystyczne proporcje. Zmienił się kształt bryły, dach, balkony. Szczególnych cech nabrał „dach”, który potrafi w niektórych wypadkach zmieścić dwie, a nawet trzy kondygnacje. Powstały wielokondygnacyjne „wiejskie kamienie”. Sposób zagospodarowania działki i kształt budynków gospodarczych nie zmieniły się, ale stopniowo kolejne obiekty były eliminowane.

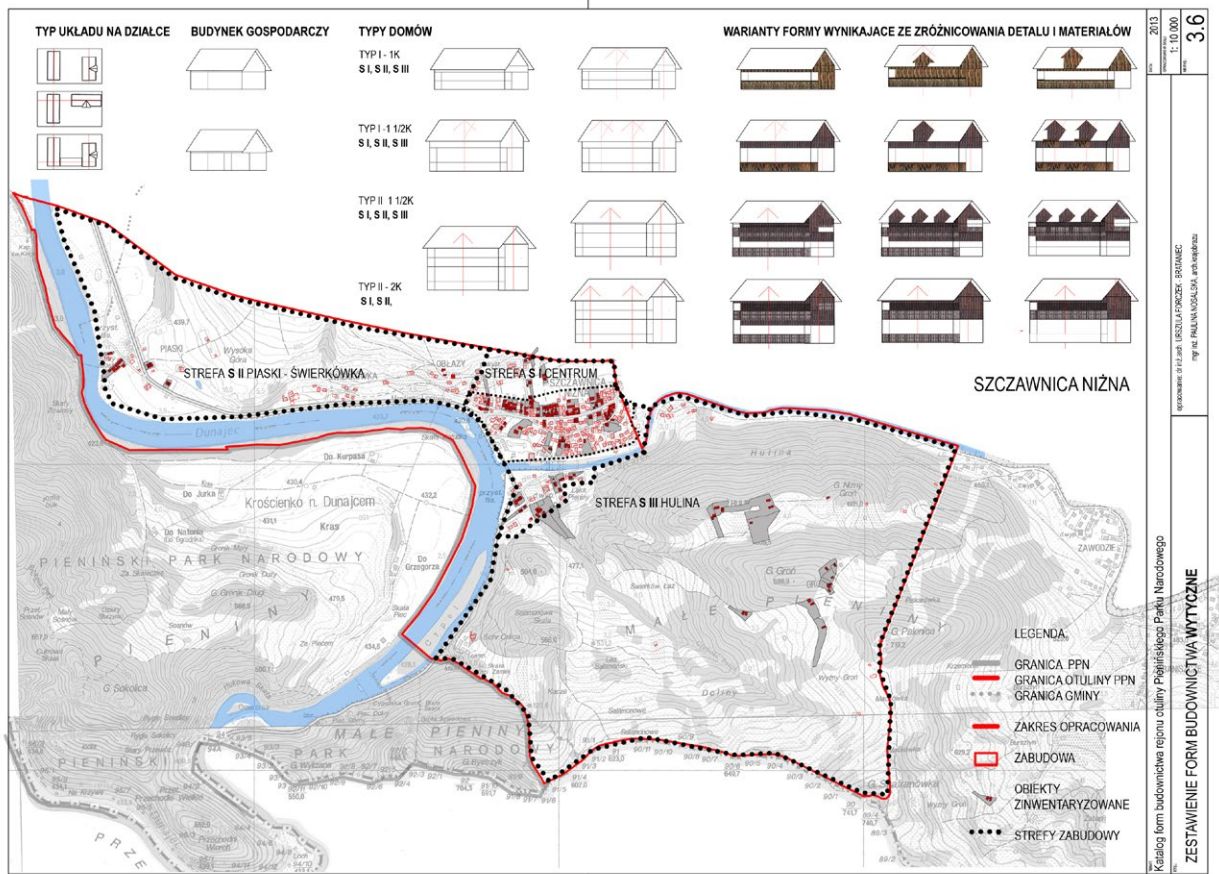
Pod koniec XX w. zaprzestano budowy tradycyjnych budynków gospodarczych, co wiązało się ze zmianą struktury zabudowy i z zarzuceniem kontynuacji istniejącego układu ruralistycznego. Na przełomie XX i XXI w. ze względów ekonomicznych nastąpił od-

planking toppings display a high number of patterns and designs indicating artistic skills of builders of old times. On the basis of objects comprising the farm one can study more forms of adjusting a house to “have tourists over” (Fig. 6).

Transitional and contemporary forms

After the Second World War, the new regime dissolved private ownership. The resort was taken over by the state. Architectural patterns of the previous era would gradually cease to exist. Over the next forty years typical design documents ruled the world of architecture. Houses grew larger and lost their characteristic proportions. The shape, the roof, and the balcony changed. The roof gained specific features, in some cases to accommodate two or even three floors. “Rural townhouses” were created. The method of plot development and the shape of buildings did not change, but gradually more structures were eliminated.

At the end of the twentieth century, traditional farm buildings actually stopped being built which is related to the change of building structure and resigning from continuing the existing rural layout. By the beginning of the twenty-first century there was a turn back from tall, uneconomical multi-story buildings. This led to creation



Ryc. 7. Ilustracja wytycznych budynku mieszkalnego i ich zasięg strefowy; oprac. U. Forczek-Brataniec, P. Koppel.

Fig. 7. Illustration of the residential building guidelines and their zone coverage; by U. Forczek-Brataniec, P. Koppel.

wrót od wysokich wielokondygnacyjnych budynków, a tendencja budowania domów o dobrym bilansie termicznym odcisnęła się też na tradycyjnych budynkach drewnianych. W wyniku powszechnej termomodernizacji wiele zachowanych w dobrym stanie obiektów zostało pokrytych styropianem lub tynkiem mineralnym.

Subregionalizacja

Na podstawie badań i analizy procesu przemian dokonano wstępnego podziału terenu wsi na strefy (ryc. 6). Ze względu na układ przestrzenny wyróżniono trzy podstawowe obszary zabudowy o różnym charakterze. Dwa rozwinęły się na podstawie pierwotnych ognisk osadniczych: strefa I to centrum wsi, w tej części występuje największe zagęszczenie zabudowy, działki są wąskie. Jest to najstarsza część Szczawnicy Niżnej. Strefa II to Piaski-Świerkówka. Piaski powstały na bazie pierwotnego skupiska osad przy dawnym moście na Dunajcu, natomiast Świerkówka to kierunek, w którym rozwija się zabudowa tej części wsi. Strefa III to Hulina, zabudowa występująca na zboczu wzgórza Groń tworzy charakterystyczne tradycyjne zagrody jednodworcze, ukryte na zadrzewionych zboczach wzgórza. Dla poszczególnych stref sporządzono uproszczone karty krajobrazowe i wytyczne kształtowania formy zabudowy (ryc. 7, tab. 1).

of a new form that is a mix between traditional regional features reflected in the sloping roof and the dimensions that the brick and concrete construction allow for. Unfortunately, the general tendency for building houses with a good thermal balance also affected traditional wooden buildings. As a result of common thermal retrofits, many wooden yet well-preserved buildings have been covered with Styrofoam or mineral plaster.

Sub-regionalization

Based on the studies as well as an analysis of the transformation process, a preliminary division of the rural area into zones was conducted (Fig. 6). Because of the spatial layout, three main zones of different development were distinguished. Two of them developed based on original settlement centers. Zone 1 is the village center with the greatest building density. Plots are narrow and this is the oldest part of Szczawnica Niżna. Zone 2 is the Piaski-Świerkówka district. Piaski emerged on the basis of the original settlement clusters by the former bridge over the Dunajec River while Świerkówka displays the direction in which building this part of the village is turning into. Zone 3 is Hulina. Buildings present on the slope of Groń Hill create characteristic traditional single-building farms hidden in the hill slopes covered with trees. For particular

Lp. Item no.	Element Element	Cechy Features
1.	kształt bryły	preferowany horyzontalny zwarty, oparty na wydłużonym prostokącie, dopuszczalne jedna lub dwie kondygnacje nadziemne, sposób kształtowania zgodny z zaleceniami dla poszczególnych form
	building shape	Preferred: horizontal and compact based on an elongated rectangle Acceptable: one or two above-ground stories, the method of forming in accordance with guidelines for particular forms
2.	rzut poziomy	prostokątny długi
	floor plan	Rectangular, long
3.	dach	dwuspadowy, nachylenie od 30° do 45°, usytuowanie facjat, balkonów i lukarn zgodnie z zaleceniami dla poszczególnych form
	roof	Gabled, pitch from 30° to 45°, location of dormers, balconies in accordance with guidelines for each form
4.	pokrycie dachu	zalecane dachówki cementowe lub ceramiczne, blacha lub gont w stonowanych ciemnych kolorach
	roof cover	Recommended cement or ceramic tiles, sheet metal or shingles in neutral, dark colors
5.	ściany domów	podmurówka z kamienia łamanego lub murowana, tynkowana, wyraźne akcentowanie poziomów podmurówek i okapów, zalecane różnicowanie materiałowe lub wykończeniowe kondygnacji parterowej i nadbudowanej, ściany szczytowe deskowane, przy deskowaniu należy zwrócić uwagę na typ charakterystyczny dla miejscowości (sposoby podziałów, wzory, zdobienia itp.)
	house walls	Foundation of rubble walls or masonry, plastered, clear levels of foundation and eaves, recommended differentiation of materials or finishing the ground floor, gable walls roofed, when installing wooden siding pay attention to the type characteristic for a given place (methods of creating divisions, patterns, decorations, etc.)
6.	otwory okienne	pionowe prostokątne, pojedyncze zdwojone lub potrójne, rytm nawiązujący do typów miejscowych, okna mogą przybrać zwielokrotnioną formę w przypadku przeszklenia werandy
	window openings	Vertical, rectangular, single-, double- or triple-pane, the rhythm referring to local types, windows can take a multiplied form in case of a porch glazing
7.	otwory drzwiowe	prostokątne
	door openings	rectangular
8.	kolorystyka	tynk w kolorach jasnych, elementy drewniane w naturalnych odcieniach lub bardzo ciemne; kolorystyka elementów drewnianych i domu może też przyjąć odcienie pastelowe, charakterystyczne dla willi uzdrowiskowych
	colors	Plaster in light colors, wooden elements in natural shade or very dark. Colors of wooden elements and the house color possibly in pastel characteristic of resort villas
9.	detal	zaleca się kontynuację form drewnianego detalu w postaci charakterystycznego deskowania, zwieńczeń ścian, obramień okiennych i balkonowych, zdobień belek stropowych i krokwi
	details	Recommended continuation of wooden detail in the form of characteristic wooden siding, wall crowning, window and balcony framing, beam and rafter decorations

Tab. 1. Ogólne wytyczne kształtowania formy zabudowy.

Tab. 1. General guidelines for building forms:

Opracowano również propozycje wykorzystania dawnych form do przyjęcia nowych funkcji, np. zastosowanie dawnegookołu do wprowadzenia funkcji pensjonatowych. Różnorodność budynków składających się na zagrodę stwarza możliwości ich wykorzystania dla różnych programów użytkowych. Małe formy są odpowiednie dla powszechnych obecnie domków weekendowych, a gabaryty dawnej stodoły pozwalają na przyjęcie funkcji wymagającej większej kubatury.

Niezwykle istotne jest również zagospodarowanie działki, układ roślin, w szczególności dużych drzew, sadu i ogrodu. Jak wskazują badania, gatunki roślin determinują również harmonię układu i jego percepcje od skali krajobrazu po mikrownętrza ulic. Dla rejonu Pienin opracowano wytyczne dotyczące tradycyjnych układów roślinnych i preferowanych gatunków rodzimych i ogrodowych [Styrna et al. 2018, s. 99–115].

Podsumowanie

Podjęte badania i obserwacja procesu zmian potwierdzają stopniową przebudowę krajobrazu przedpola Pienińskiego Parku Narodowego. Zmiany zachodzą w skali krajobrazu w postaci rozpraszania zabudowy i rozwoju nowych inwestycji [Forczek-Brataniec, Zając 2023] oraz w postaci przekształceń substancji osadniczej. W tym kontekście prace nad katalogami form budownictwa stanowią ważny wkład w zachowanie i ochronę lokalnych wzorców. Stanowią ponadczasowy zapis form, które powoli znikają, zachowując wartość dokumentacyjną; dają szansę sięgnięcia do oryginalnych źródeł inspirujących przyszłe dzieła. W obliczu współczesnego zainteresowania rozwiązaniami prośrodowiskowymi okazują się doskonałym źródłem wiedzy o relacji człowieka i środowiska i wykorzystywaniu sił natury do kreowania odpowiednich warunków otoczenia siedzib człowieka [Rapoport 1969]. Przeprowadzone zgodnie z założeniami regionalizmu krytycznego stanowią próbę odnalezienia esencji formalnej w postaci sformułowania głównych zasad wypracowanych przez pokolenia i ujęcia ich w ramach kształtowania nowych form [Frampton 2018, s. 375–386]. Architektura wernakularna bowiem, jak twierdzi Roderick Lawrence, „[...] jest odpowiedzią na połączenie lokalnych warunków klimatycznych, lokalnie dostępnych materiałów, prostych technik budowlanych, stylu życia, tradycji i warunków społeczno-ekonomicznych danego regionu” [Lawrence 2006, s. 110–127].

Zastosowana w badaniach metoda łączy podejście krajobrazowe i architektoniczne polegające na analizie od ogółu do szczegółu, z uwzględnieniem przyrodniczych i kulturowych cech krajobrazu. Opracowanie wytycznych stwarza ramy formalne dla nowo projektowanych budynków. Wskazuje również kierunki wykorzystania dawnej struktury dla nowych funkcji [Benni et al. 2019].

zones, simplified village cards and general rules for shaping the form were prepared (Fig. 7, Table 1).

Ideas for using historical forms for new uses were also prepared. Proposals were made for using the old farmstead model for new guesthouse uses. The diverse range of buildings that make up farmsteads makes it also possible for them to be utilized for a number of programs. Small forms are proper for now-popular weekend cottages while the dimensions of the former barn allow it to become a use that requires greater dimensions.

Plot development as well as greenery layout, especially that of big trees, orchards, and a garden are key. As studies indicate, plant species also determine how harmonic the layout is as well as its perception from the street level up to the landscape scale. For the region of the Pieniny Mountains, guidelines on traditional plant layouts and preferred domestic and garden species were prepared [Styrna et al. 2018, pp. 99–115].

Discussion and Conclusions

The studies and observation of the process of change confirm gradual landscape modification of the Pieniny National Park buffer area. The changes are taking place in the landscape in the form of the gradual scattering of buildings and new developments being built at a quick pace [Forczek-Brataniec, Zając 2023] as well as substantive transformations of existing settlements. In this context, work on the catalogue of building forms constitutes a significant input in the preservation and protection of local patterns. They form a record of forms that are slowly diminishing and hence offer documentary value. In the face of contemporary interest in sustainable solutions, they prove to be an excellent source of knowledge about human–environment relations and for using natural patterns and processes to create proper conditions for human settlements and surroundings [Rapoport 1969]. Thanks to the analyses conducted in accordance with the idea of critical regionalism, they constitute an attempt to find the formal essence in the form of main principles developed over generations and putting them in the form of general framework for shaping new forms [Frampton 2018, pp. 375–386]. According to Lawrence, vernacular architecture is, “[...] a response to a combination of local climatic conditions, locally available materials, simple construction techniques, lifestyles, traditions, and the socioeconomic conditions of a particular region” [Lawrence 2006, pp. 110–127].

The guidelines focus on proportions since they inform the proper scale, individual character, and harmonic building sets. Providing the designer with rules in the form of a plan and inspirations as a catalogue of forms provides the basis for searching for individual solutions that carry on local features in an artistic way. Development of guidelines creates a formal framework for newly designed buildings. Guidelines also help indicate directions for utilizing old structures for new functions [Benni et al. 2019].

Zagadnienia dotyczące tradycyjnych form budownictwa powiązane są z szerokim tematem ochrony dziedzictwa żywego, związanego ze społecznością, która ma żyć i funkcjonować w istniejącej strukturze przestrzennej [Obradovici 2019, s. 5; Marconi-Betka 1999, s. 21]. Skomplikowana przeszłość terenu [Forczek-Brataniec 2010, s. 259–279], niechęć do narzucanych praw, obarczona niedawnym zniewoleniem w socjalistycznym ustroju [Leder 2014, s. 150–180], oraz współczesna populistyczna postawa władz nie sprzyjają wypracowaniu wspólnego stanowiska i polityki ochrony. Stopniowo sytuacja ulega zmianie, ustawa krajobrazowa czy audyty krajobrazowe podejmują próby porządkowania krajobrazu [Myczkowski 2018, s. 76]. Lecz nadal jedyną efektywną formą regulacji przestrzennych pozostają plany zagospodarowania przestrzennego, których zapisy stanowią akt prawa lokalnego. Są one uchwalane przez lokalne samorządy, więc to od lokalnych władz zależą ostateczne zapisy prawa przestrzennego, a w efekcie od świadomości społecznej mieszkańców, którzy wybierają swych przedstawicieli. Wobec tej zależności odpowiedzialność za gospodarowanie krajobrazem kulturowym spoczywa na samorządach, które jednak bez regulacji odgórnych mogą nie udźwignąć ciężaru podejmowanych decyzji [Austin 2014, s. 40]. Specjalistyczne badania architektoniczno-krajobrazowe to jeden z elementów złożonego procesu, który powinien obejmować oddolną pracę edukacyjną i prospołeczną, przyspieszającą proces uświadamiania o wartościach dawnych wzorców, oraz odgórne wsparcie samorządów przepisami stanowiącymi narzędzie zarządzania przestrzenią.

The topic regarding traditional forms of building is connected with a broad topic of heritage protection, living heritage related to the community that wishes to live and thrive in this space [Obradovici 2019, p. 5; Marconi-Betka 1999, pp. 21]. The complex past [Forczek-Brataniec 2010, pp. 259–279], resentment of imposed rights, burdened with failed slavery in the name of the socialist motherland [Leder 2014, pp. 150–180], as well as a populist approach of the local authorities does not contribute to the establishment of a common position or protection policies. However, the situation is gradually changing. The Landscape Act of 2014 and the Landscape Audit Act of 2019 take up the issues of landscape clearing [Myczkowski 2018, pp. 76]. At the same time, the only effective form of spatial regulations are spatial development plans with provisions that constitute acts of local law. They are adopted by local authorities hence the final rules of spatial law depend on them, but in fact they depend on the local community awareness since they elect their representatives in the world of politics. Given this dependency, the responsibility for managing the cultural landscape lies with local governments. However, without top-down regulations, they may struggle to bear the weight of the decisions they need to make [Austin 2014, pp. 40]. Therefore, multi-threaded action lies at the source of the effectiveness of the methods used. Specialized architectural and landscape studies are one element of the complex procedure that should undertake educational and prosocial activity to accelerate the process of raising awareness regarding the value of old forms and the top-down support of local governments through regulations that serve as tools for spatial management.

Bibliografia / References

Opracowania / Secondary sources

- Araoz Gustavo, *Preserving heritage places under a new paradigm*, „Journal of Cultural Heritage Management and Sustainable Development” 2011, nr 1.
- Austin Gary, *Green Infrastructure for Landscape Planning*, Londyn–Nowy Jork 2014.
- Benni Stefano, Carfagna Elisabetta, Torreggiani Daniele, Maino Elisabetta, Bovo Marco, Tassinari Patrizia, *Multidimensional Measurement of the Level of Consistency of Farm Buildings with Rural Heritage: A Methodology Tested on an Italian Case Study*, „Sustainability” 2019, nr 11.
- Bogdanowski Janusz, Grudniewicz Dorota, *Uproszczona Karta Krajobrazowa Wsi dla Katalogu Form Budownictwa*, „Urbanism and Architecture Files” 1993–1994, nr 26.
- Bucci Alessandro, Mollo Luigi, *Regional architecture in the Mediterranean area*, Florencja 2010.
- Ciołek Gerard, *Regionalizm w budownictwie wiejskim*, t. 1, Kraków 1983a.
- Ciołek Gerard, *Regionalizm w budownictwie wiejskim*, t. 2, Kraków 1983b.
- Đukanović Zoran, *Participatory Urban Design for Touristic Presentation of Cultural Heritage Sites: The Case of Negotinske Pivnice (Wine Cellars) in Serbia*, „Sustainability” 2021, nr 13.
- Forczek-Brataniec Urszula, *Zmiany w krajobrazie wokół zbiorników wodnych w Pieninach*, [w:] *Pieniny. Zaporą. Zmiany*, red. Roman Soja, Stanisław Knutelski, Jan Bodziarczyk, Krościenko nad Dunajcem 2010.
- Forczek-Brataniec Urszula, Zajac Ewelina, *Widoki na przyszłość. Przekształcenia krajobrazu Pienin w kontekście zagospodarowania przestrzennego okolicznych gmin*, [w:] *Spoleczne funkcje terenów chronionych*, red. Piotr Dąbrowski, Bernadetta Zawilińska, Kraków 2023.
- Frampton Kenneth, *Ten Points on an architecture of Regionalism: A Provisional Polemic*, [w:] *Architectural Regionalism*, red. Vincent Canizaro, New York 2018.
- Lawrence Roderick, *Learning from the vernacular: Basic principles for sustaining human habitats*, [w:] *Vernacular*

Architecture in the Twenty-First Century. Theory, Education and Practice, red. Lindsay Asquith, Marcel Vellinga, Abingdon, UK 2006.

Leder Andrzej, *Prześlona rewolucja*, Warszawa 2014.

Managing Cultural World Heritage: United Nations Educational, Scientific and Cultural Organization, UNESCO; ICCROM; ICOMOS; IUCN, Paris 2013.

Marconi-Betka Anna, *Regionalne tematyczne spotkanie ekspertów na temat krajobrazu kulturowego w Europie Wschodniej*, „Wiadomości Konserwatorskie – Journal of Heritage Conservation” 1999, nr 6.

Myczkowski Zbigniew, *Krajobraz kulturowy – fenomen integracji ochrony dziedzictwa kulturowego i przyrodniczego*, „Wiadomości Konserwatorskie – Journal of Heritage Conservation” 2018, nr 56.

Obradovici Vladimir, *The restoration of the wooden monument church Saint Parascheva from Crivina de Sus, a training for the interdisciplinary project team*, „SHS Web of Conferences” 2019, nr 66.

Rapoport Amos, *House Form and Culture*, Londyn 1969.

Styrna Jolanta, Piskorska Kinga, Smolarczyk Marcelina, Forczek-Brataniec Urszula, Zając Ewelina, *Tradycyjne układy zieleni w zagrodach pienińskich, forma i znaczenie elementów roślinnych*, „Picniny – Przyroda i Człowiek” 2018, nr 15.

Wang Xiaokang, Zhu Li, Li Jiang, Zhang Ni, Tang Yue, Sun Yilin, Wu Honglin, Cheng Chuang, *Architectural Continuity Assessment of Rural Settlement Houses: A Systematic Literature Review*, „Land” 2023, nr 12.

Streszczenie

Malownicze obszary turystyczne są szczególnie narażone na presję inwestycyjną. Dotyczy to również parków narodowych i ich otoczenia. Na terenie PPN ma miejsce stopniowy zanik tradycyjnych form architektonicznych grożący utratą wypracowanych przez pokolenia form architektonicznych kształtujących krajobraz kulturowy. W obliczu presji inwestycyjnej przeprowadzono badania w celu opracowania wytycznych dla form architektonicznych. Zastosowana metodyka „karty wsi” stanowiła rozwinięcie badań nad regionalizmem prowadzonych w krakowskim Instytucie Architektury Krajobrazu od lat 70. XX w. Na przykładzie Szczawnicy dokonano analizy i subregionalizacji typologii zabudowy. Katalog form zabudowy stał się zbiorem wytycznych dla władz lokalnych i projektantów. Dotyczą one układu budynków na działce, ich proporcji oraz artykulacji formalnej. Wyniki stanowią zapis i dokumentację form regionalnych i poprzez twórczą interpretację formułują wskazówki do kontynuowania charakterystycznych form zabudowy z możliwością adaptacji do nowych funkcji. Stały się podstawą referencyjną dla innych opracowań.

Abstract

Picturesque tourist areas are particularly susceptible to investment pressure, which also affects national parks and their surroundings. In the PPN area, there is a gradual disappearance of traditional architectural forms, threatening the loss of architectural styles that have shaped the cultural landscape over generations. In response to this investment pressure, research was conducted to develop guidelines for architectural forms. The methodology employed, known as the “village card” builds on regionalism studies conducted by the Cracow Institute of Landscape Architecture since the 1970s. Using Szczawnica as a case for study, an analysis and sub-regionalization of building typologies were carried out. The resulting catalogue of building forms has become a set of guidelines for local authorities and designers, covering the layout of buildings on plots, their proportions, and formal articulation. The results provide a record and documentation of regional forms and, through creative interpretation, offer guidelines for continuing the characteristic building styles with the potential for adaptive reuse. These guidelines have also become a reference point for other studies.