

Adrianna Brechelke*

orcid.org/0000-0002-3921-6277

Piotr Marciniak**

orcid.org/0000-0002-4404-1184

Powojenna odbudowa Kołobrzegu na tle historycznej przestrzeni miejskiej. Relacje między polityką, kreacją i konserwacją

Rebuilding Kołobrzeg after the Second World War in the Context of Historical Urban Space: Relationships Between Politics, Creation and Conservation

Słowa kluczowe: Kołobrzeg, odbudowa, urbanistyka, konserwacja, architektura

Keywords: Kołobrzeg, reconstruction, urban planning, conservation, architecture

Wprowadzenie

Kołobrzeg stanowi interesujący przykład kształtowania przestrzeni miejskiej po II wojnie światowej. Projekty odbudowy tego miasta, zwłaszcza przemiany historycznej struktury urbanistycznej, łączą tendencje modernistyczne i postmodernistyczne. Przeszłość Kołobrzegu jako symbolicznego i propagandowego miejsca związanego z „zaślubinami z morzem”, a także jego transformacja urbanistyczna tworzą interesujące pole badawcze, poszerzające stan aktualnej wiedzy dotyczącej powojennego rozwoju miast, w szczególności na tzw. Ziemiach Odzyskanych. W kontekście tych zagadnień zbadanie historycznej struktury przestrzennej Kołobrzegu rzuca światło na genezę i formę procesu odbudowy, w tym trwałość historycznej tkanki miejskiej wobec powojennych zniszczeń, a jednocześnie elastyczność w dostosowywaniu się do nowych potrzeb.

Odbudowa dotyczyła głównie większych miast znajdujących się na przyłączonych do Polski terenach – Gdańska, Szczecina czy Wrocławia. Na Pomorzu Za-

Introduction

The city of Kołobrzeg is an interesting example of shaping urban space after the Second World War. The reconstruction projects in this city, in particular the transformations of the historical urban structure, were a combination of modern and postmodern trends. Kołobrzeg's past as a symbolic and propagandist location linked to “Poland's Wedding to the Sea,” as well as its urban planning transformation is an interesting plane for research that expands the current knowledge of the postwar development of Polish cities, especially in the so-called “Recovered Territories.” In the context of these issues, the study of Kołobrzeg's historic spatial structure sheds light on the genesis and form of the reconstruction process, including the durability of the historic urban fabric in the face of the aftermath of the war, whilst considering its flexibility in adaptation to new needs.

The reconstruction process concerned mainly larger cities located in the area of Gdańsk, Szczecin and Wrocław. In Western Pomerania, systemic research on

* mgr inż. arch., Politechnika Poznańska, Wydział Architektury

** prof. dr hab. inż. arch., Politechnika Poznańska, Wydział Architektury

* *M.Sc. Eng. Arch., Poznań University of Technology, Faculty of Architecture*

** *Prof. D.Sc. Ph.D. Eng. Arch., Poznań University of Technology, Faculty of Architecture*

Cytowanie / Citation: Brechelke A., Marciniak P. Rebuilding Kołobrzeg after the Second World War in the Context of Historical Urban Space: Relationships Between Politics, Creation and Conservation. *Wiadomości Konserwatorskie – Journal of Heritage Conservation* 2024, 80:

Otrzymano / Received: 5.07.2024 • **Zaakceptowano / Accepted:** 9.09.2024

doi: 10.48234/WK80URBAN

Praca dopuszczona do druku po recenzjach

Article accepted for publishing after reviews

chodnim systematyczne badania ośrodków miejskich i architektury rozpoczęte zostały pod koniec lat 70. XX w. w szczecińskim środowisku naukowym, głównie za sprawą Stanisława Latoura i jego współpracowników [Latour 1981; Latour 1989; Bal 2004; Bal 2007]. W ostatnim czasie pojawiły się też publikacje, które znacząco poszerzyły wiedzę na temat procesów odbudowy i przekształceń miast na tym obszarze [Odbudowa miast Pomorza Zachodniego 2021; Bubnowicz 2021]. Osobne miejsce zajmują prace poświęcone odbudowie historycznych zabytków na tzw. Ziemiach Odzyskanych, w tym Kołobrzegu [Ptaszyńska 1968; Ptaszyńska 1973; Dziemba, Zieliński 2020; Gałązka 2023]. Dotychczas powstały różnorodne publikacje na temat procesów odbudowy, które jednak w bardzo małym stopniu odnoszą się do analizy historycznych struktur miejskich. W konsekwencji problemy przestrzenne i ich układy funkcjonalne nie zostały wystarczająco przebadane i opisane.

Literatura dotycząca Kołobrzegu jest skoncentrowana głównie na aspektach historycznych [Kroczyński 2020], a także na nowożytnej historii miasta i jego rozwoju militarnym [Dziemba 2019; Dziemba 2020]. Niewątpliwie cennym źródłem informacji na temat sytuacji przestrzennej w mieście przed II wojną światową i po niej są albumy fotograficzne ukazujące kolejne etapy odbudowy Kołobrzegu [Patan 1999; Patan 2011]. Pierwsze badania relacji pomiędzy historyczną przestrzenią miejską a powojennym wieloetapowym procesem odbudowy zostały zainicjowane dopiero w ostatnich latach [Brechelke 2022]. Artykuł rozszerza omawianą tematykę, wprowadzając istotne wątki dotyczące genezy procesów decyzyjnych, realizacji prac projektowych, odbudowy zabytków i kreowania przestrzeni urbanistycznej w Kołobrzegu od 1945 r.

Badania nad historią i przekształceniami przestrzennymi Kołobrzegu zostały oparte na kwerendach prowadzonych w archiwach w Szczecinie, Koszalinie i Kołobrzegu, a także w innych polskich jednostkach. Nieocenioną pomocą okazały się materiały, w tym fotografie, zgromadzone przez środowisko lokalnych badaczy, a także dokumenty znajdujące się w zasobach jednostek samorządu terytorialnego. Literatura ma w części również charakter źródłowy i stała się wielkim wsparciem w ustalaniu podstawowych danych faktograficznych. Badania prowadzono głównie z wykorzystaniem metod historycznych: analiza źródeł, metoda porównawcza, rekonstrukcja. Niezbędne stało się spojrzenie na procesy decyzji przestrzennych w ujęciu hermeneutycznym, tak ważnym w tłumaczeniu zawichości PRL-owskiego kontekstu planistycznego, gospodarczego i politycznego.

Przypadek szczególny – Kołobrzeg

Kołobrzeg, podobnie jak inne miasta na terenie tzw. Ziemi Odzyskanych, znacząco ucierpiał wskutek działań wojennych w 1945 r. (ryc. 2); olbrzymie zniszczenia szacowano na ok. 90% substancji materialnej

cities and architecture was initiated by Stanisław Latour and colleagues in the 1970s in the researchers' community of Szczecin [Latour, 1981; Latour, 1989; Bal, 2004; Bal, 2007]. More recent publications have significantly contributed to knowledge about urban reconstruction and transformation processes in this area [Odbudowa miast Pomorza Zachodniego, 2021; Bubnowicz, 2021]. A separate issue is the reconstruction of historic buildings in the Recovered Territories, including in Kołobrzeg [Ptaszyńska, 1968; Ptaszyńska, 1973; Dziemba, Zieliński, 2020; Gałązka, 2023]. To date, there have been many publications on reconstruction processes, which, however, make little reference to the analysis of historic urban structures. Consequently, spatial problems and spatial arrangements have not been sufficiently studied and described.

Literature on Kołobrzeg is mainly focused on historic aspects [Kroczyński 2020], as well as the modern history of the city and its military development [Dziemba, 2019; Dziemba, 2020]. Undoubtedly, a valuable source of information about the spatial situation before and after the Second World War are photographic albums that show the successive stages of the reconstruction [Patan, 1999; Patan, 2011]. The first studies on the relationship between the historic urban space and the postwar multistage reconstruction process were initiated only recently [Brechelke, 2022]. The current paper expands the subject by introducing major concepts concerning the genesis of the decision-making process, implementation of design work, reconstruction of historic buildings and creating urban space in Kołobrzeg since 1945.

The research on the spatial history and transformations in Kołobrzeg is based on queries conducted in the archives of Szczecin, Koszalin and Kołobrzeg, as well as those of other Polish cities. Invaluable contributions have been provided by other materials, including photographs from the local researchers' community, as well as documents from the resources of local governments. The literature, based in part on source materials, has been of great help in establishing elementary factual data. The research was carried out using historical methods, namely source analysis, the comparative method and reconstruction. The authors found it necessary to look at the processes of spatial decisions from a hermeneutic perspective, which is very important in explaining the complexities of the planning, economic and political context in Poland during the communist period.

The special case of Kołobrzeg

Kołobrzeg, like other cities in the so-called "Recovered Territories," suffered extensively during the military operations of 1945 (Fig. 2). The massive destruction was estimated at about 90% of the town's architectural substance.¹ The historic structure (still discernable despite the demolition) had developed since Kołobrzeg's foundation under the Lübeck Law in 1255. The early economic development was triggered by the exploitation of



Ryc. 1. Plan Kołobrzegu z 1929; [http://maps.mapywig.org/m/City_plans/Central_Europe/Ostseebad_KOLBERG_4K_1929.jpg].

Fig. 1. Plan of Kołobrzeg from 1929 [http://maps.mapywig.org/m/City_plans/Central_Europe/Ostseebad_KOLBERG_4K_1929.jpg].

miasta¹. Historyczna struktura, wciąż czytelna mimo ogromu destrukcji, kształtowała się od momentu lokacji Kołobrzegu na prawie lubeckim w 1255 r. Początki gospodarczego rozwoju miasta związane były z eksploatacją solin i handlem solą. Wykorzystanie dróg morskich i wodnych prowadzących w głąb lądu przyczyniło się również do wzrostu znaczenia ośrodka w Związku Hanzeatyckim. W okresie wojny trzydziestoletniej miasto stało się twierdzą z nowymi fortyfikacjami bastionowymi. Uformowało to specyficzny układ funkcjonalno-przestrzenny oparty na dwóch silnych punktach: administracyjno-mieszkalno-usługowe centrum miasta i część portowa z salinami. W XVIII w., pod panowaniem Prus, rozpoczęto budowę umocnień portowych i fortyfikacji. Umocnienia zablokowały rozwój przestrzenny miasta do czasu ich rozbiórki w 1873 r. W początkach XIX stulecia Kołobrzeg zyskał kolejny element struktury funkcjonalno-przestrzennej – nadmorski kurort, który stał się ważnym obszarem gospodarczym od 1841 r. Jego powstanie przyczyniło się do istotnych przemian urbanistycznych miasta, kształtując jego późniejszy układ. Powstała w ten sposób trójdzielna struktura oparta była na harmonijnym rozwoju poszczególnych funkcji i funkcjonowała aż do wybuchu II wojny światowej.

W marcu 1945 rozpoczęto dwutygodniowe walki o miasto, skutkujące jego ogromnymi zniszczeniami. W wyniku natarcia Armii Czerwonej i Wojska Polskiego najbardziej ucierpiały tereny położone na wschodnim brzegu Parsęty, głównie stare miasto, gdzie w wąskich ulicach toczyły się walki. Oprócz domów mieszkalnych zniszczono także niezbędną do funkcjonowania infrastrukturę komunalną. Nie w pełni zbadany okres

salterns and the salt trade. Also, the use of sea and inland waterways contributed to Kołobrzeg's importance in the Hanseatic League. During the Thirty Year's War, the city became a fortress with new bastion fortifications. This formed a functional and spatial arrangement based on two major points, namely an administrative, commercial and residential city center, and a port with salterns. In the eighteenth century, under Prussian rule, the authorities began to fortify the port, which hindered the development of the city until the demolition of the fortifications in 1873. In the early nineteenth century, the functional and spatial structure of Kołobrzeg gained another dimension by becoming a health resort, which contributed to the city's economy as of 1841. It also led to some major changes in Kołobrzeg's urban planning, which influenced its subsequent layout. The resulting tripartite structure was based on the harmonious development of the particular functions and survived until the outbreak of the Second World War.

The two-week Battle of Kołobrzeg in March 1945 led to the city's large-scale devastation. The Red Army and Polish Army offensive made the greatest impact on the areas situated on the east bank of the Parsęta River, mainly the old town, where fighting took place in the narrow streets. This caused the ruin of the residential buildings, as well as the essential municipal infrastructure. The period of the Red Army's stationing in Kołobrzeg (which has not been fully investigated to date) lasted until June 1945 and contributed to the city's further demolition. The surviving buildings were looted, set on fire and entirely ruined, both by the remaining German residents and the Red Army soldiers [Musiaka et al. 2020].



Ryc. 2. Zdjęcia lotnicze z lat 1951 i 1957; [Archiwum Wojskowego Biura Historycznego w Warszawie, sygn. N33068-3/8243/8245, N33068-15/3751/3753].

Fig. 2. Aerial images from 1951 and 1957; [Archiwum Wojskowego Biura Historycznego w Warszawie, sygn. N33068-3/8243/8245, N33068-15/3751/3753].

stacjonowania armii radzieckiej w Kołobrzegu, trwający do czerwca 1945, przyczynił się do dalszej dewastacji miasta. Ocalałe budynki były grabione, podpalane i doszczętnie niszczone zarówno przez pozostałą ludność niemiecką, jak i żołnierzy Armii Czerwonej [Musiaka et al. 2020].

Obrazy miasta z lat 50. XX w. przedstawiają realną skalę zniszczeń, które potwierdzają relacje świadków opisujących pierwsze powojenne lata. Jest to istotne źródło ukazujące nie tylko mechanikę zniszczenia miast, lecz także procesy miastotwórcze.

Fotografie (ryc. 2) dokumentują historyczne centrum Kołobrzegu w dwóch kontekstach czasowych. Pierwsza ukazuje starówkę w fazie rozbiórki, która wynikała z decyzji podjętych przez Komitet Ekonomiczny Rady Ministrów w latach 1949 i 1951. Na zdjęciu widać kwartały obszaru staromiejskiego, gdzie można jeszcze dostrzec zarys ścian budynków. Analiza rzucanych przez nie cieni sugeruje, że większość budowli zachowała się jedynie do wysokości pierwszej kondygnacji. Natomiast fotografia z 1957 r. dokumentuje Kołobrzeg już po przeprowadzonej akcji rozbiórkowej i wiążącej się z nią sanacji zniszczonej zabudowy. Najbardziej zauważalnym elementem są puste kwartały oddzielone od siebie średniowiecznym układem ulic. Najlepiej zachowaną częścią miasta było osiedle domów jednorodzinnych w rejonie obecnej ul. Wylotowej i ul. Jedności Narodowej [Brechelke 2023].

Powojenne kształtowanie miasta – odbudowa gospodarcza

W latach 1945–1957, w związku z napływem ludności i podjętymi działaniami urbanistycznymi, Kołobrzeg przeszedł pierwszą fazę odbudowy i restrukturyzacji przestrzennej. Rozpoczęto uregulowaną akcję osadniczą, zajmując względnie nienaruszone budynki głównie na obrzeżach miasta, z naciskiem na zachodnią część, w tym przedmieścia i dawne osiedle rybackie z lat 30. XX w. W pierwszych latach powojennych wszelkie wysiłki adaptacyjne w Kołobrzegu były inicjowane przez lokalne władze i mieszkańców, mając

Images of Kołobrzeg from the 1950s show the scale of damage, which is also confirmed by witness accounts of the early postwar events. These are an important source that demonstrates not only the mechanics of urban destruction, but also city formation processes.

The photographs in Figure 2 are a record of Kołobrzeg's historic center in two contexts of time. The first shows the old town during the demolition stage, which resulted from decisions made by the Economic Committee of the Council of Ministers in 1949 and 1951. It presents quarters of the old town with wall outlines visible. An analysis of the shadows cast by the buildings suggests that most survived only up to the second story. The 1957 photograph, on the other hand, is a record of Kołobrzeg after the demolition and subsequent clearing of the ruined constructions. The most noticeable elements are the empty quarters separated by the medieval street layout. The best preserved part of the city was a single-family housing estate in the area of today's Wylotowa Street and Jedności Street [Brechelke, 2023].

Formation of the city after The Second World War: economic restoration

With a population influx and urban planning activity, between 1945 and 1957 Kołobrzeg underwent the first phase of reconstruction and spatial restructuring. A regulated settlement project was launched, which firstly covered the relatively undamaged buildings, mainly on the outskirts of the city, with an emphasis on the western part, including the suburbs and a former fishing settlement from the 1930s. It should be noted that in the early postwar years all the adaptation effort in Kołobrzeg was undertaken by the local authorities and residents.

Aiming to rebuild the city's economy and ensure basic living conditions, in 1945 a temporary work program was initiated for coastal cities, including Kołobrzeg. This covered the reconstruction and launch of a public utility infrastructure, the renovation of buildings required for administrative, municipal and seaport functions, and the securing of the war-damaged buildings [Kwiatkowski, 1945, p. 29].

na celu odbudowę gospodarczą miasta oraz zapewnienie fundamentalnych warunków bytowych. W 1945 r. ustalono doraźny program prac dla miast wybrzeża, w tym Kołobrzegu. Obejmował odbudowę i uruchomienie zakładów i urządzeń użyteczności publicznej, remont budowli niezbędnych dla instytucji państwowych, komunalnych i portowych oraz zabezpieczenie budynków zniszczonych działaniami wojennymi [Kwiatkowski 1945, s. 29].

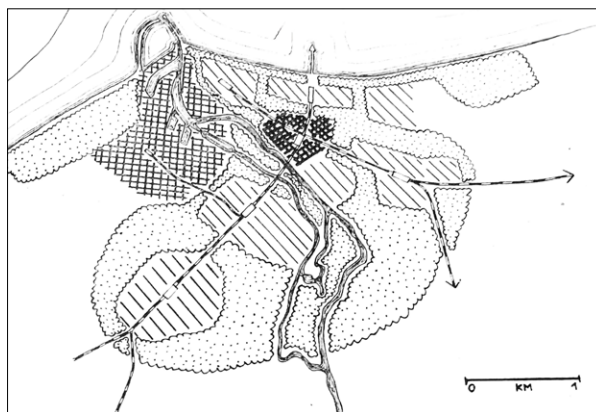
Już w 1946 r. podnoszono konieczność odbudowy opartej na spójnych planach, uwzględniających ochronę linii brzegowej, zachowanie charakteru portu rybackiego oraz zapotrzebowanie instytucji państwowych i lokalnych [Gasztold et al. 1979]. Równolegle w tym samym roku kwestie dotyczące kształtowania przestrzennego miasta zostały podjęte w artykule o rozplanowaniu miasta, gdzie wskazywano na walory uzdrowiskowe Kołobrzegu oraz na potrzebę wyeksponowania trzech głównych części miasta: portu, starówki i kurortu [Róžański 1946] (ryc. 3).

Długoterminowe strategie planowania, choć przedstawiane jako wizja przyszłości Kołobrzegu, były zbyt ogólnikowe, co utrudniało ich implementację. Jednocześnie potencjał uzdrowiska wskazywał możliwość rozwoju sektora usługowego, traktowanego równorzędnie z rybołówstwem.

W sierpniu 1948 na konferencji Regionalnej Dyrekcji Planowania Przestrzennego w Szczecinie ustalono kolejność miast wymagających sporządzenia planów zagospodarowania. Wówczas kołobrzeski port znalazł się w pierwszej, najpilniejszej grupie potrzeb [Podlewski 1948]. W 1950 r. Kołobrzeg, ze względu na przemysłowy potencjał portu, został uwzględniony w planie sześcioletnim. Jednocześnie w mieście trwała planowa rozbiórka budynków, wynikająca z pozyskiwania cegły na odbudowę Warszawy.

W 1951 r. powstał pierwszy projekt Planu Zagospodarowania Przestrzennego, wprowadzający do miasta funkcje portową i mieszkalną oraz zmieniający układ komunikacyjny (ryc. 4). Do terenów portowych i przemysłu rybackiego planowano doprowadzić linię kolejową, eliminując kolizyjny przejazd między uzdrowiskiem a śródmieściem. Plan zakładał wprowadzenie w obu dzielnicach zabudowy mieszkaniowej wraz z otaczającymi ją pasami zieleni.

W 1954 r. Stanisław Bobiński w ramach działalności Pracowni Konserwacji Zabytków sporządził studium historyczno-urbanistyczne do planu zagospodarowania przestrzennego. We wnioskach wskazał znikomą ilość zabytków i brak historycznej zabudowy poza starym miastem. Wytyczne wskazują na zmianę funkcji starówki na mieszkalną z punktowymi budynkami usługowymi. Projekty architektoniczne miały uwzględniać tworzenie zespołów uzależnionych od głównych obiektów zabytkowych. W podsumowaniu zawarto wskazania dotyczące budowy neutralnych w formie kamienic odwołujących się do klasycyzmu [Archiwum Zachodniopomorskiego Wojewódzkiego Konserwatora Zabytków w Koszalinie 1965].



Ryc. 3. Schemat projektowanego układu dzielnic; [Róžański 1946, s. 13].

Fig. 3. Layout of the planned districts; [Róžański 1946, p. 13].

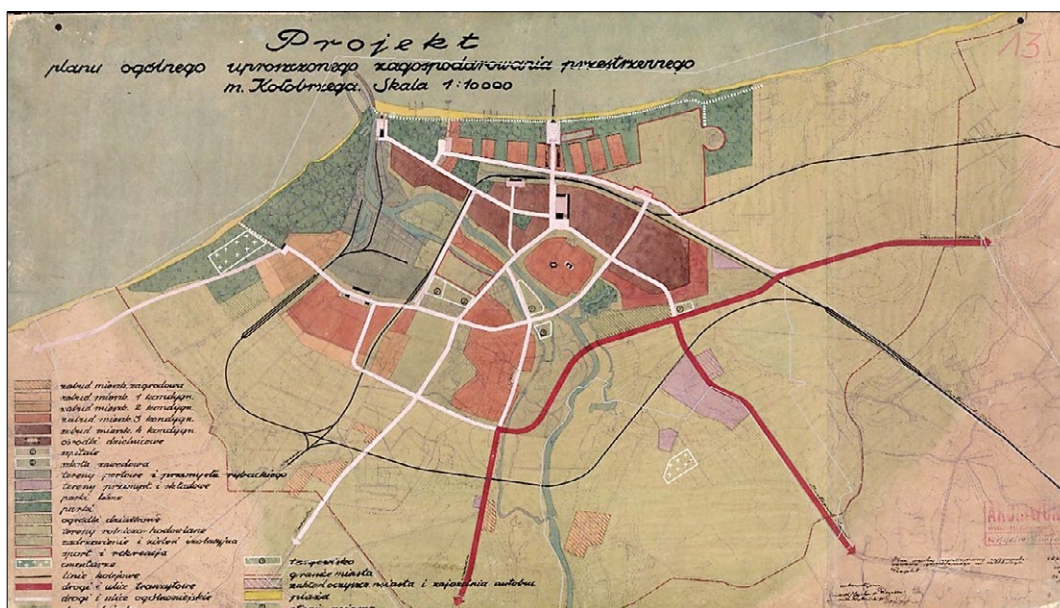
As early as in 1946, the authorities raised the issue of the necessary reconstruction based on cohesive plans that would take into account the protection of the coastline, the preservation of the character of the fishing port and the need for national and local institutions [Gasztold et al. 1979]. Also in 1946, a paper on planning the city layout addressed issues concerning the spatial development of Kołobrzeg. Simultaneously, the paper pointed out the therapeutic assets and the need to highlight the city's three main parts, namely the port, the old town and the health resort [Róžański, 1946].

Although presented as a vision of Kołobrzeg's future, the long-term planning strategies were vague and thus difficult to implement. At the same time the potential of the health resort suggested the possibility of developing the services sector, which was to be treated on the same basis as fishing.

In August 1948, the conference of the Regional Spatial Planning Directorate in Szczecin established the order of cities that required development plans, wherein the port in Kołobrzeg was listed as one of the priorities [Podlewski, 1948]. In 1950, Kołobrzeg, due to the industrial potential of its port, was included in the six-year national economic plan. Concurrently, planned demolition was underway to obtain brick for the rebuilding of Warsaw.

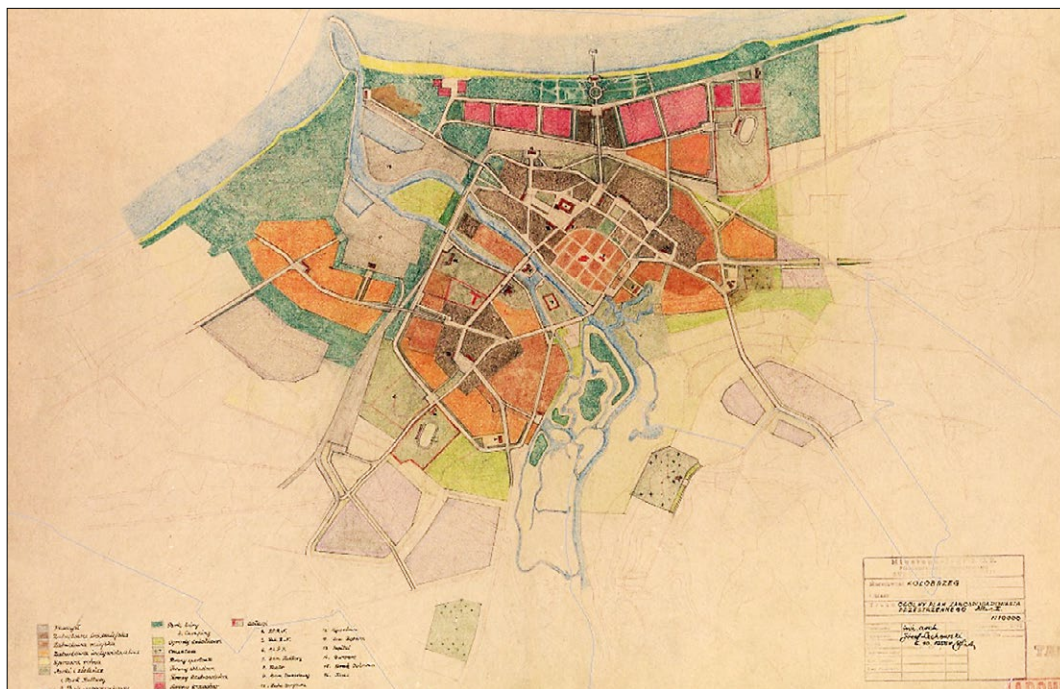
In 1951, the first draft of the Spatial Development Plan introduced the concept of port and residential functions, in addition to changing the transportation system (Fig. 4). The plan featured a railroad leading to the port and fishing industry area to eliminate colliding traffic with the health resort and the city center. The plan also assumed residential developments in both the latter districts, along with surrounding green belts.

In 1954, Stanisław Bobiński of the Heritage Protection Department drew up an historic and town planning study to accompany the spatial development plan. In the conclusions he pointed out the negligible number of historic buildings and lack of historic built-up areas beyond the old town. His guidelines suggested changing the old-town function into a residential one complemented with local services facilities. The



Ryc. 4. Projekt Planu Zagospodarowania Przestrzennego z 1951; [<https://mapy.gis.kolobrzeg.pl/imapclient/?gmap=gpPlanyHistoryczne>].

Fig. 4. Draft of Spatial Development Plan, 1951; [<https://mapy.gis.kolobrzeg.pl/imapclient/?gmap=gpPlanyHistoryczne>].



Ryc. 5. Projekt Planu Zagospodarowania Przestrzennego z 1955; [<https://mapy.gis.kolobrzeg.pl/imapclient/?gmap=gpPlanyHistoryczne>].

Fig. 5. Draft of the Spatial Development Plan of 1955, [<https://mapy.gis.kolobrzeg.pl/imapclient/?gmap=gpPlanyHistoryczne>].

W 1955 r. w Projekcie Planu Zagospodarowania Przestrzennego miasta przywrócono historyczny układ drogowy (ryc. 5). Obszary portowe uległy redukcji. Z kolei funkcję kurortu planowano przywrócić poprzez zabudowę uzdrowiskową w historycznych kwartałach. Stare miasto i wschodnią część śródmieścia przeznaczono na zabudowę indywidualną, a rejon pl. 18 Marca miał stać się głównym ośrodkiem miasta.

architectural designs were to incorporate complexes dependent on the historic buildings. The conclusions featured suggestions for constructing tenements that were to be neutral in form and make references to classicism [Archiwum Zachodniopomorskiego Wojewódzkiego Konserwatora Zabytków w Koszalinie 1965].

In 1955, the draft Spatial Development Plan restored the historic road layout (Fig. 5). It limited the port area,

W efekcie pierwszej fazy odbudowy przestrzeń miejska podlegała głównie uporządkowaniu i odgruzowaniu, a rozwój koncentrował się na odbudowie podstaw gospodarczych miasta. Nowe budynki powstały głównie w rejonie dworca kolejowego na kanwie istniejącego układu ulic.

Modernistyczna odbudowa miasta

Drugą fazę odbudowy rozpoczęto na mocy trzech uchwał KERM, z których najważniejsza była pierwsza, nakazująca odnowę istniejących źródeł leczniczych, budynków uzdrowiskowych i infrastruktury portowej na obszarze Kołobrzegu [Uchwała nr 450/57]. Ponadto nakładała obowiązek przeprowadzenia nowych inwestycji związanych z infrastrukturą usługową i mieszkaniową. Kolejna uchwała określiła funkcje Kołobrzegu obejmujące głównie uzdrowisko i rekreację, a dodatkowo rybołówstwo i przetwórstwo, port, usługi oraz nieszkodliwy przemysł [Uchwała nr 221/58]. Śródmieście miało być przede wszystkim obszarem usługowo-mieszkaniowym, natomiast północną część miasta przeznaczono na uzdrowisko o funkcji wypoczynkowo-leczniczej [Archiwum Zachodniopomorskiego Wojewódzkiego Konserwatora Zabytków w Koszalinie 1965]. Uchwała zobowiązała również ministrów do rozpoczęcia akcji informacyjnej w obrębie zakładów pracy o możliwości budowy ośrodków wypoczynkowych, co miało realne przełożenie na późniejsze zagospodarowanie dzielnicy. W ramach dokumentu powstał również program odbudowy miasta na lata 1959–1960 [Uchwała nr 450/57]. Ogólny plan zagospodarowania przestrzennego wyznaczał kierunki rozwoju miasta. W dzielnicy uzdrowiskowej przewidywano ekspansję budownictwa medycznego i rekreacyjnego, a wokół historycznego centrum – zabudowę mieszkalną wielorodzinną. Plan oparty był na wykorzystaniu terenów uzbrojonych przed II wojną światową.

W 1958 r. władze konserwatorskie przedstawiły Prezydium PRN w Kołobrzegu problem zabezpieczenia i odbudowy zabytków znajdujących się na terenie miasta, w tym kwestie kolegiaty i kamienic mieszczańskich. Szczególną uwagę poświęcono strukturze miasta – „cennego przykładu zabudowy miasta portowego” [Archiwum Państwowe w Koszalinie]. W końcu lat 50. XX w. ówczesny kierownik Pracowni Urbanistycznej Michał Wędzigerski proponował zabudowę układu starówki wolnostojącymi blokami o pięciu kondygnacjach. Nie spotkała się ona jednak z aprobatą architekta Janusza Kirszaka, który sugerował zwartą zabudowę szczytową, nawiązującą do historycznego wyglądu [Kondziela 1995]. Konflikt między tymi koncepcjami i względy ekonomiczne uniemożliwiły realizację planów. W rezultacie działania na obszarze starego miasta ograniczyły się do zagospodarowania ul. Dubois, odbudowy kamienicy przy ul. Gierczak oraz budowy zakładu produkcyjnego ELWA.

whilst the health resort function was to be reestablished with dedicated buildings in the historic quarters. The old town and the eastern part of the city center were allotted to individual housing, and the area of 18 Marca Square was to become the city's main central location.

Subsequent to the first reconstruction phase, the urban space was mainly tidied up and cleared of rubble, while its development focused on rebuilding the city's economic foundations. New buildings were erected mainly in the area of the train station, based on the existing street layout.

Modernist reconstruction

The second reconstruction phase was launched under three resolutions of the Economic Committee of the Council of Ministers, of which the most important was the first. It called for the restoration of the existing mineral water springs, the spa buildings and the port infrastructure in Kołobrzeg [Uchwała nr 450/57]. Moreover, it demanded new investments related to the services and housing infrastructure. The second resolution specified the main function of Kołobrzeg as, primarily, a health and recreation resort. Additionally, it was to accommodate fishing, fish processing and port facilities, as well as services and harmless industry [Resolution nr 221/58]. The residential and commercial area was to be situated in the city center, whereas the northern part was to accommodate the health resort with a therapeutical and recreational function [Archiwum Zachodniopomorskiego Wojewódzkiego Konserwatora Zabytków w Koszalinie 1965]. The resolution also obliged ministers to launch an information campaign encouraging workers to take up employment in the construction of health resorts, which made a tangible impact on the subsequent development of the latter district. Furthermore, the first resolution featured a program for the reconstruction of the city between 1959 and 1960 [Uchwała nr 450/57]. A master spatial development foresaw the expansion of therapeutical and recreational facilities in the health resort area, as well as multi-family buildings around the historic city center. The plan was based on using sites where utilities had already been developed before the Second World War.

In 1958, the heritage conservation authorities presented to the Presidium of the Powiat National Council in Kołobrzeg the problem of securing and rebuilding historic buildings in the city, including the collegiate church and the burghers' tenements. Special attention was paid to the urban structure as a valuable example of a port town [Archiwum Państwowe w Koszalinie]. In the late 1950s, Michał Wędzigerski, manager of the Urban Planning Department, proposed to develop the layout of the old town with freestanding five-story blocks. This, however, did not meet with approval of architect Janusz Kirszak, who suggested a compact gable development referring to the historical aesthetics [Kondziela, 1995]. The conflict between the

Programowanie nowej zabudowy w Kołobrzegu odbywało się wśród różnych gremiów decyzyjnych. Szczególnie ciekawe są ówczesne dokumenty rzucające światło na ideowe nawiązanie do zasad nowocześniejszej architektury, pozostające w ścisłym związku z późniejszymi działaniami. Otóż w dokumencie z 1965 r. opisano zasady projektowania i realizacji inwestycji mieszkaniowych w Kołobrzegu. Jako preferowany określono: „Typ budownictwa tzw. ‘blokowy’ [...] jest koniecznością wynikającą z warunków ekonomicznych i istniejących przepisów i zarządzeń. Jest to typ zabudowy właściwy dla dużych i średnich miast, gdzie tereny uzbrojone są bardzo drogie”. Dalej wskazywano, że „usługi należy realizować w formie pawilonów”, a w zakresie projektowania i wykonawstwa „należy ustalić ilość i typ elementów możliwych do wykonania w postaci prefabrykatów” [Archiwum Państwowe w Koszalinie].

Autorzy dokumentu powołują się na jednostkę marsylską Le Corbusiera, wskazując to jako postulat do obniżenia wysokości pomieszczeń do 2,25 m. Panoowało wówczas powszechne przekonanie o jedynym możliwym sposobie realizacji, tj. metodami uprzemysłowionymi. Krytyce poddano wojewódzki zestaw gotowych projektów, który nie uwzględniał stron świata i układu historycznych ulic, proponując zamiast tego opracowanie katalogu typowych elementów i uruchomienie ich produkcji, co umożliwiłoby elastyczne projektowanie.

Kluczowym momentem dla kształtu ośrodka staromiejskiego było rozpisanie w 1969 r. przez koszaliński oddział SARP konkursu architektonicznego nr 446 na zagospodarowanie przestrzenne śródmieścia Kołobrzegu. Analiza warunków konkursu i zawartych w niej wytycznych, a także przesłanych prac pozwala na zrozumienie formy i charakteru modernistycznej zabudowy śródmieścia z lat 70. [Archiwum Państwowe w Krakowie]. Punktem wyjścia było niemal puste centrum miasta, pozbawione dużej części wcześniejszej historycznej zabudowy. Jak wspominał jeden z uczestników późniejszego konkursu: „Strasznie to [miasto] było zniszczone. W ogóle jakaś przestrzeń surrealistyczna, bo były ulice, brukowane krawężniki, chodniki, a dalej wszystko [...] puste. Zupełnie nie wiadomo, dlaczego te ulice się krzyżowały” [Kurzawski 2024].

Konkurs zlecony przez Miejską Radę Narodową w Koszalinie był punktem wyjścia do późniejszych inwestycji w Kołobrzegu. Program obejmował realizację wielorodzinnych budynków mieszkalnych, ośrodka administracyjnego wraz z centrum handlowo-usługowym. Śródmieście miało stać się ośrodkiem ruchu turystycznego z zabytkami starego miasta. Plan zakładał przy tym wyburzenie 66% budynków mieszkalnych i 35% budynków użyteczności publicznej, jedynie część z nich przeznaczając do adaptacji [Archiwum Państwowe w Krakowie, s. 7–8]. Na obrzeżach układu staromiejskiego przewidziano obwodnicę połączoną z przelotowymi i wylotowymi arteriami miasta.

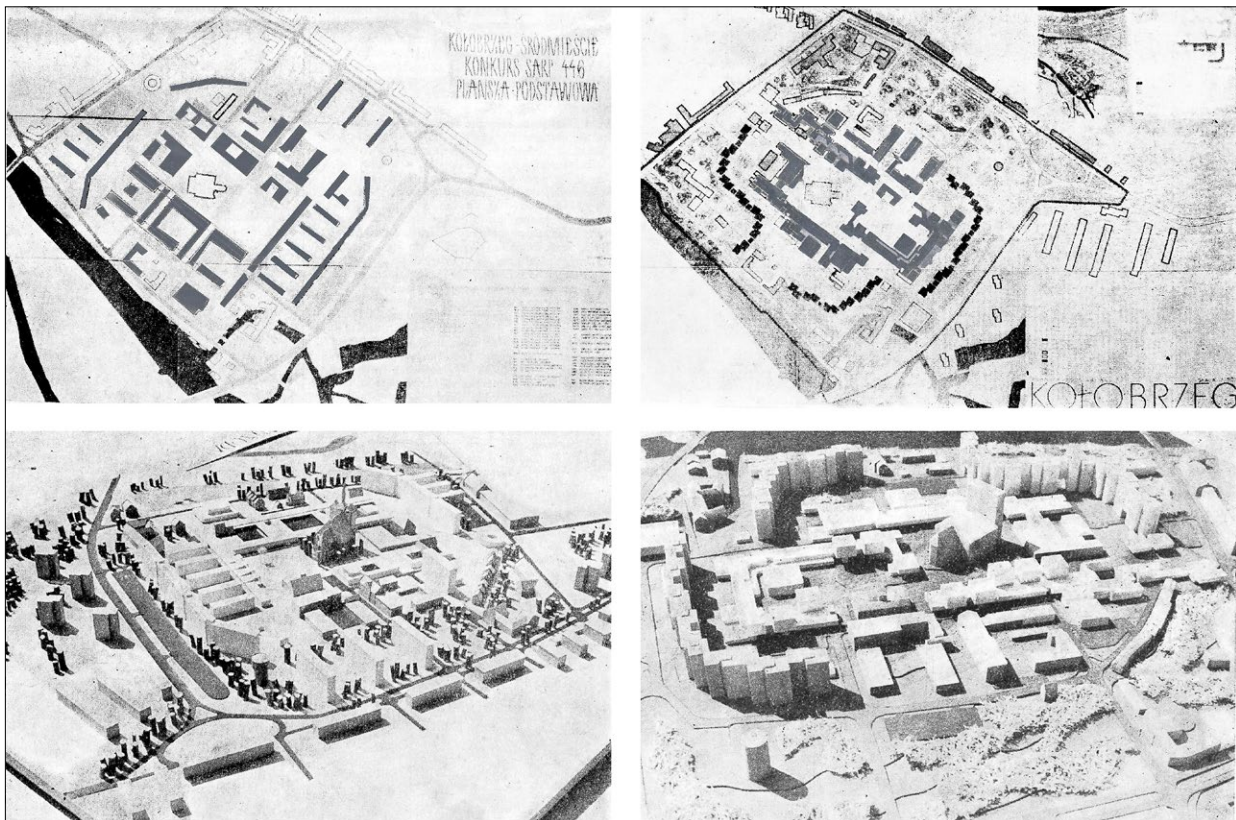
two concepts and economic considerations prevented these plans from materializing, and the works in the old town area were limited to developing Dubois Street, rebuilding the tenements in Gierczak Street and the construction of the ELWA manufacturing plant.

The programming of the new developments in Kołobrzeg took place among many different decision-making bodies. Of particular interest are documents that shed light on the ideological reference to the principles of modern architecture, which were closely related to the subsequent works. For example, a document from 1965 described the principles of designing and implementing housing developments, preferring “the so-called ‘block type’ construction [...] a prerequisite resulting from economic conditions, and the existing regulations and directives. This [was] a type of development appropriate for large and medium-sized cities, where developed land [was] very expensive.” Furthermore, commercial facilities were to be provided in the form of pavilions, and as far as design and construction were concerned it was “necessary to determine the quantity and type of elements that [were] possible to produce in the form of prefabricates” [Archiwum Państwowe w Koszalinie]. The authors of the document also referenced Le Corbusier’s Marseilles Unit, suggesting this as a rationale for lowering the height of rooms to 2.25 m.

At the time, the widespread belief was that only industrialized construction methods were feasible. Nonetheless, the authors criticized the set of ready designs created at voivodeship level, which did not consider the historical street layout and the cardinal directions. Instead, they proposed “a catalogue of typical elements [...] that would allow for flexibility in designing buildings” [Archiwum Państwowe w Koszalinie].

A key moment in the forming of the old town area occurred in 1969, when the Koszalin division of the Polish Architects Association organized a competition for the spatial development of Kołobrzeg’s city center. An analysis of the competition requirements and guidelines, as well as the submitted works, makes it possible to understand the form and character of the Modernist development of this area in the 1970s [Archiwum Państwowe w Krakowie]. The point of departure was an almost empty central area deprived of a considerable part of historic constructions. According to one contestant, “It [the town] was terribly decrepit. In fact, the space was, in a way, surreal, because there were streets, curbs, sidewalks, and then everything [...] was empty. It was completely unclear why these streets crossed each other” [Kurzawski 2024].

The competition, commissioned by the Koszalin City Council, became a benchmark for subsequent developments in Kołobrzeg. The program included the construction of multi-family housing and a center with commercial facilities. The area was to accommodate tourist traffic and showcase the historic buildings of the old town. At the same time, the plan predicted the demolition of sixty-six and 35% of residential and



Ryc. 6. Porównanie prac konkursowych – I miejsce (po lewej) i II miejsce (po prawej); [Kalański 1971, s. 265–266].

Fig. 6. Comparison of competition works: First place (left) and second place (right); [Kalański 1971, p. 265–266].

W zakresie usług ogólnomiejskich plan obejmował realizację ponad 50 tys. m² powierzchni ogólnej. W zakresie handlu przewidywano wyburzenie istniejących sklepów, a w to miejsce budowę placówek sieci handlowych o powierzchni 7,6 tys. m². Uzupełnieniem tych funkcji był program w zakresie rzemiosła, innych usług i miejsc „żywienia zbiorowego”. Planowano również wybudowanie nowych mieszkań dla ok. 5000 osób. Kluczową wytyczną wpływającą na formułę zabudowy śródmieścia był sposób realizacji metodą uprzemysłowioną, prefabrykowaną i wielkoelementową [Archiwum Państwowe w Krakowie, s. 11–15].

Na konkurs nadesłano 28 prac. Nagrodzono trzy, które w bardzo różny sposób realizowały wytyczne programowe². Zwycięskie projekty (ryc. 6) nie respektowały średniowiecznego układu kwartałów i mimo wpisu do rejestru zabytków przewidywały zabudowę „na układzie zabytkowym”. W pracach widać wyraźnie fascynację Kartą Ateńską i nowym podejściem do przekształceń układów śródmiejskich. Kluczem wydaje się wspomniany zapis dotyczący obowiązku realizacji nowej zabudowy z wykorzystaniem technologii prefabrykowanej wielkopłytywowej i braku respektowania pozostałości zabudowy historycznej. Podobne podejście do materialnych śladów przeszłości cechowało także inne inwestycje, np. budowę Muzeum Oręża Polskiego w końcu lat 70. XX w. W opinii sądu konkursowego zwycięska praca, pomimo dużej skali i liniowej zabudowy, została doceniona ze względu na „zachowanie

public buildings, respectively, whilst only some were to be preserved for adaptation [Archiwum Państwowe w Krakowie, pp. 7–8]. A ring road was also foreseen on the outskirts of the old town layout connected to the city’s through and outbound arteries.

Within the scope of municipal services, the plan included developing a general area of 50,000 m². In terms of commerce, the existing stores were to be demolished and replaced with a retail system covering an area of 7,600 m². Complementary to these functions was a program for crafts and other services, as well “mass foodservice” facilities. Plans were also made to build new housing for approximately 5,000 residents. A key guideline affecting the formula of the center was the prefabricated large-panel method of construction [Archiwum Państwowe w Krakowie, pp. 11–15].

Out of the twenty-eight projects submitted three received awards. All three displayed a very different approach to the competition guidelines.² The winning projects (Fig. 6) ignored the medieval plan of the quarters (despite their being listed in the national heritage register) and envisaged building over the “historical layout.” The works clearly displayed references to, or even fascination with the Athens Charter, and a new approach to transforming the layout of city centers. It seems that this was determined by the aforementioned principle of using prefabricated large-panel technology and ignoring the remains of historic buildings. It is interesting to note that later projects also showed a

właściwych proporcji wewnątrz i przejść oraz stworzenie punktu kulminacyjnego w postaci placu ratuszowego”. Pomimo wprowadzenia „pudełkowej” zabudowy prefabrykowanych bloków uznano, że „projekt w sposób twórczy wiąże obiekty nowo projektowane z zabawkowymi, utrzymując skalę i nastrój historycznego centrum” [Kałahurski 1971]. Pracę wyróżnioną II nagrodą cechowała realizacja programu mieszkaniowego w średniowysokich „liniowcach” zabudowy obrzeżnej, pozostawiających zabudowę centrum w znacznie drobniejszej skali. Jak mówili autorzy pracy o genezie swojej koncepcji: „Był ślad murów średniowiecznych. Zależało nam, żeby po prostu wyznaczyć granice starego miasta. Na odtworzenie tych murów nie było, tak nam się wydawało, żadnej szansy. Wtedy tak się budowało. [...] Pojawiły się systemy wielkopłytowe. A myśmy się wtedy [...] zainteresowali tzw. systemem WK-70. Miał to być tzw. system otwarty, czyli dosyć duży katalog różnych elementów, które pozwalały różnicować plan, elewacje itd.” [Kurzawski 2024].

W 1971 r. po ogłoszeniu wyników konkursu Rada Ministrów uchwałą określiła kierunki dalszych działań przestrzennych. Głównym działaniem miał być intensywny rozwój funkcji uzdrowiskowych, wczasowych i turystycznych oraz funkcji związanych z gospodarką morską [Uchwała nr 267/71]. Pierwszą realizacją na terenie starego miasta był pawilon handlowy „Bryza” zlokalizowany przy ulicach Armii Krajowej i Katedralnej. W 1974 w Kołobrzegu uruchomiono również tzw. fabrykę domów, produkującą elementy prefabrykowane WK-70 na potrzeby budownictwa mieszkalnego i usługowego [Gasztold et al. 1979, s. 139]. Rozpoznane w 1976 wytyczne do projektowania i realizacji budownictwa mieszkaniowego na terenie województwa szczecińskiego wprowadziły nowe standardy estetyczne i jednoznaczne dyspozycje potwierdzające „wielkopłytową” narrację [Archiwum Narodowego Instytutu Dziedzictwa oddział w Szczecinie 1976]. W nich właśnie na podstawie Zarządzenia Wojewody Szczecińskiego nr 15/76 ustalono standardy estetyczne budynków i zespołów mieszkaniowych. Modernistyczną odbudowę rozpoczęto w drugiej połowie lat 70. Pierwsze bloki przy ul. Giełdowej 5–7 zasiedlono w 1976 r., a w 1977 wyburzono ostatnią historyczną kamienicę z obszaru rynku [Dziemba 2020, s. 67]. W 1977 oddano również do użytku jedną z „desek” stanowiących tzw. ścianę zachodnią przy ul. Wąskiej, a rok później ukończono budynki przy ul. Budowlanej (tzw. ścianę wschodnią) (ryc. 7). Andrzej Lepczyński, kierownik prac architektonicznych, proces realizacyjny opisał w opublikowanym wiele lat później wywiadzie: „Opracowanie projektów technicznych [...] zlecono Miastoprojektowi Koszalin. [...] Płyta dawała szansę na szybkie budowanie tak potrzebnych w tamtym czasie mieszkań. Wtedy nikt tego nie krytykował. Zaczęto od tych olbrzymich płaskich ścian jedenastopiętrowych wieżowców przy ulicy Wąskiej i Budowlanej, potem wieżowców na Giełdowej od ulicy Walki Młodych po bloki pięciopiętrowe na ulicy Gierczak, wszyscy się cie-

similar approach to material traces of the past, for example the construction of the Museum of Polish Arms in the late 1970s. As far as the discussed competition is concerned, according to the jury, the winning project, despite its large scale and linear buildings, was praised for “maintaining appropriate proportions of interiors and passageways, as well as creating a culminating point in the form of a town hall square.” Despite the introduction of “box-like” constructions of prefabricated apartment blocks, the jury considered that the “project creatively combined the newly designed buildings with the historic ones, maintaining the scale and ambience of the historic city center” [Kałahurski, 1971].

The runner-up work featured a housing program of medium-rise “linear” peripheral developments, leaving the central buildings on a much lower scale. According to the designers, their concept was based on the existing “trace of medieval walls,” and that they “simply wanted to delineate the boundaries of the old city. It seemed to us that there was no chance of restoring those walls. This was how construction was done back then [...] Large-panel systems emerged and at that time [...] we became interested in the so-called ‘WK-70 system.’ This was meant to be a so-called ‘open system,’ that [was] a considerably large catalogue of elements which made it possible to diversify the plan, as well as the facades, and so on” [Kurzawski 2024].

In 1971, after the announcement of the winning projects, the Council of Ministers issued a resolution which specified the guidelines for further spatial work. The primary works were to include intensive development of the health resort, holiday and tourist functions, as well as those related to the fishing industry [Resolution 267/71]. The first construction project in the old town was the Bryza shopping pavilion situated at Armii Krajowej Street and Katedralna Street. In 1974, a so-called “house factory” started operating in Kołobrzeg, which produced WK-70 prefabricated elements for housing and commercial construction [Gasztold et al. 1979]. The guidelines of 1976 for housing design and construction in Szczecin Voivodeship introduced new aesthetic standards and unambiguous recommendations for residential buildings and complexes, which confirmed the large-panel “narrative.” [Archive of the National Heritage Institute, Szczecin division, 1976]. Subsequently, based on the Szczecin Voivode’s instruction no. 15/76, the Modernist reconstruction was launched in the second half of the 1970s. The first apartment blocks were occupied in 1976 at 5–7 Giełdowa Street, whilst the last historic tenement house in the old market square area was demolished in 1977 [Dziemba, 2020]. Also in 1977, one of the “planks” was completed, constituting the so-called “western wall” in Wąska Street. The so-called “eastern wall”, featuring buildings at Budowlana Street, was completed in 1978 (Fig. 7). Many years later, the manager of architectural work, Andrzej Lepczyński, described the construction process in an interview: “The development of the technical designs [...] was commissioned to Mi-



Ryc. 7. Budowa bloków mieszkalnych przy ul. Wąskiej – lata 70. i 80. XX w.; [<https://latarnia-morska.eu/pl/rozmowa-latarni/2076-koobrze-ska-starowka-pena-ycia>; <https://www.facebook.com/profile/100063132583999/search/?q=w%C4%85ska>].

Fig. 7. Construction of residential blocks at Wąska Street in the 1970s and 1980s; [<https://latarnia-morska.eu/pl/rozmowa-latarni/2076-koobrze-ska-starowka-pena-ycia>; <https://www.facebook.com/profile/100063132583999/search/?q=w%C4%85ska>].

szyli, bo ludzie mieli mieszkania, i... nagle skończyli się pieniądze. Zabrakło na budynki usługowe” [<https://latarnia-morska.eu/pl/rozmowa-latarni/2076-koobrze-ska-starowka-pena-ycia>].

Odbudowa istniejących zabytków

W staromiejskiej tkance Kołobrzegu, mimo ogromnych zniszczeń, zachowały się historyczne obiekty o dużym potencjale odbudowy. Efektem badań prowadzonych przez Pracownię Konserwacji Zabytków był powstały w 1954 r. katalog zabytkowej zabudowy miasta Kołobrzegu o wartościowym dla ówczesnych służb konserwatorskich charakterze [Archiwum Zachodniopomorskiego Wojewódzkiego Konserwatora Zabytków w Koszalinie 1954]. Do lat 60. XX w. poza wyburzeniem ruin i uporządkowaniem zniszczonych kwartałów odremontowano jedynie ratusz, pałac Braunschweigów, gotycką kamienicę i spichlerz [Kondziela 1998]. Prace nad zabezpieczeniem kolegiaty rozpoczęły się dopiero w 1958 r. Zaplanowane w 1962 nakłady finansowe objęły prace konserwacyjne i dokumentacyjne trzech zespołów zabytków, wśród których znalazła się również kolegiata [Paździor 1963] (ryc. 8).

Pierwotne plany pozostawienia tzw. trwałych ruin okazały się niewykonalne ze względu na postępującą

astoprojekt Koszalin. [...]A panel provided a chance to quickly build the much needed housing. No one criticized this at the time. It started with those huge flat walls of the eleven-story tower blocks at Wąska Street and Budowlana Street, and then the tower blocks at Gieldowa Steet and Walki Młodych Street, followed by the five-story blocks at Gierczak Street. Everyone was happy, because people had apartments and then [...] the money was gone. There was not enough for commercial buildings” [<https://latarnia-morska.eu/pl/rozmowa-latarni/2076-koobrze-ska-starowka-pena-ycia>].

Reconstruction of existing historic buildings

Despite the enormous destruction, some historic buildings with reconstruction potential survived in the old town urban fabric of Kołobrzeg. In 1954, research conducted by the Office for the Preservation of Historic Heritage produced a catalogue of historic buildings, which proved to be of great value to the Conservation Department [Archive of the West Pomeranian Voivodeship Heritage Conservator in Koszalin, 1954]. Up until the 1960s, apart from demolishing the ruins and cleaning up the damaged quarters, only the town hall, the Braunschweig palace, a gothic tenement house and the granary were renovated [Kondziela 1998]. Work on se-



Ryc. 8. Stan szkoły rycerskiej (po lewej) i kolegiaty w 1957, przed rozpoczęciem prac zabezpieczających; [Archiwum Wojskowego Biura Historycznego w Warszawie, sygn. N33068-15/3751/3753].

Fig. 8. Condition of the Knights' School (left) and Collegiate (center) in 1957, before the commencement of securing work; [Archive of the Military History Office in Warsaw, N33068-15/3751/3753].

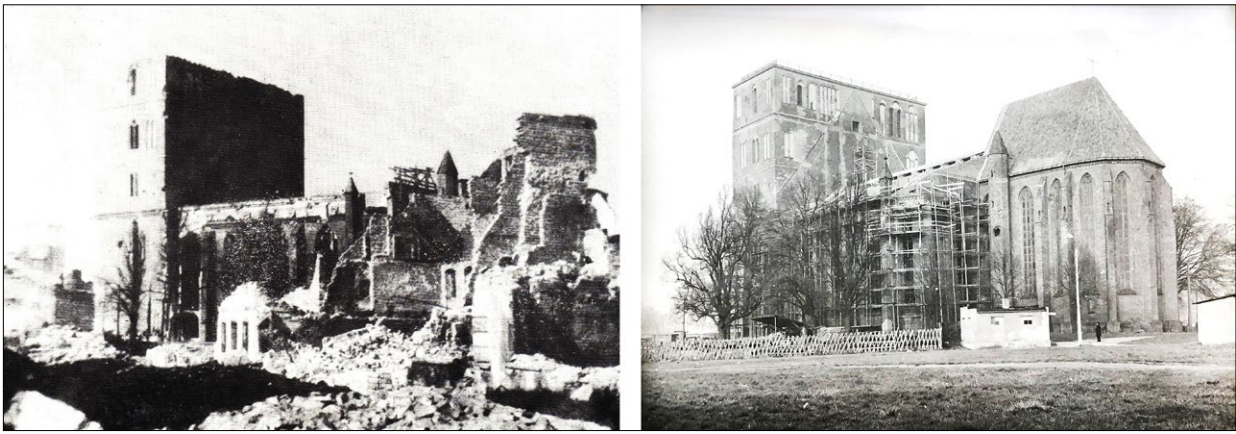
degradację i znaczne przechylenie elementów konstrukcyjnych. Dokumentacja Pracowni Konserwacji Zabytków stanowiła wówczas podstawę do opracowania projektu zabezpieczenia budynku, w szczególności wieży. Projekt przewidywał zastosowanie żelbetowego wieńca u korony murów, zabezpieczonych poprzecznymi ściągami stalowymi, oraz dachu o konstrukcji stalowej o wysokości ok. 2,5 m, opartego na murach zewnętrznych [Paździor 1963]. Prace trwały do czerwca 1972, kiedy to budynek kolegiaty przekazano Muzeum Oręża Polskiego (ryc. 9). Z uwagi na charakter budynku władze kościelne rozpoczęły starania związane z odzyskaniem kolegiaty, którą finalnie scedowano w 1973 r. Kościołowi katolickiemu [Dziemba 2019, s. 110]. Część budynku pozostała jednak w użytkowaniu Muzeum Oręża Polskiego, a ekspozycję przeniesiono do wieży świątyni, gdzie była prezentowana do roku 1976.

Podobny los spotkał kamienicę Schieffenów. W wyniku działań wojennych zachowały się jedynie ściany zewnętrzne, bez szczytu zachodniego i oficyny. Prace, które przeprowadzono do 1959 r., obejmowały zabezpieczenie budynku – wykonanie więźby i przekrycia oraz wymurowanie szczytu wraz z częściowym uzupełnieniem stolarki okiennej i drzwiowej [Archiwum Narodowego Instytutu Dziedzictwa oddział w Szczecinie 1959]. Pracownia Konserwacji Zabytków sporządziła także dokumentację historyczno-architektoniczne zawierające wytyczne dla pałacu Braunschweigów. W latach 1965–1971 odbudowano szkołę rycerską i przekształcono ją w halę sportową. W 1986 Pracownia Konserwacji Zabytków zinwentaryzowała również fortyfikacje na Parsęcie – Batardeau. W dokumencie wskazano konieczność pilnego zabezpieczenia grożą-

curing the Collegiate did not commence until 1958. Its conservation and documentation was also specified in the budget for 1962, together with two other historic complexes [Paździor, 1963] (Fig. 8).

The original plans to leave the so-called “lasting ruins” proved unfeasible due to progressing degradation and considerable tilting of the structural elements. At the time, the documentation of the Heritage Protection Department provided the basis of a project for securing the building, in particular the tower. The project envisaged a reinforced concrete ring at the crown of the walls secured by transverse steel ties, and a steel-framed roof about 2.5 m high supported on the outer walls [Paździor, 1963]. Work continued until June 1972, when the collegiate building was handed over the Museum of Polish Arms to be used as an exhibition venue. Due to the building’s character, church authorities began efforts to retrieve the collegiate, which was ultimately handed over to the Catholic Church in 1973 [Dziemba, 2019, p. 110]. However, part of the building remained in the use of the museum and the exhibition was moved to the tower, where it was presented until 1976.

The Schieffen tenement house underwent a similar process. As a result of the military activities of 1945, only the outer walls were preserved without the west gable and annex. The work completed by 1959 included securing the building with a rafter and roofing, as well as bricking of the gable and partial restoration of the window and door joinery [Archive of the National Heritage Institute, Szczecin division, 1959]. The Heritage Protection Department also developed historic and architectural documentation with guidelines for the Braunschweig palace. Furthermore, between 1965 and 1971, the School of Chivalry was rebuilt and trans-



Ryc. 9. Bazylika katedralna w Kołobrzegu – zniszczenia wojenne i odbudowa w latach 1972–1974; [https://fotopolska.eu/1160054,foto.html?o=b4956; Archiwum Narodowego Instytutu Dziedzictwa oddział w Szczecinie 1973].

Fig. 9. Cathedral Basilica in Kołobrzeg: war damage and reconstruction between 1972 and 1974; [https://fotopolska.eu/1160054,foto.html?o=b4956; Archive of the National Heritage Institute, Szczecin division 1973].

cego zawaleniem się zabytku [Archiwum Narodowego Instytutu Dziedzictwa oddział w Szczecinie 1987]. Obiekt ten ostatecznie został rozebrany rok później.

Odbudowa rynku miejskiego

Kwestia odbudowy starego miasta w Kołobrzegu powróciła w latach 80. XX w. Zaczęto wówczas zwracać uwagę na jakość i charakter zabudowy, a także opierając się na doświadczeniach zachodnich realizacji, podchodzić krytycznie do zunifikowanych i przeskalowanych bloków. Na przełomie lat 70. i 80. nastąpiły również zmiany w poglądach architektów i w uwarunkowaniach politycznych. Skupiono wówczas uwagę na cechach plastycznych i kulturowych krajobrazu staromiejskiego. Ten kolejny etap odbudowy powracał do pierwotnej skali miasta, odcinając się tym samym od modernistycznych zasad.

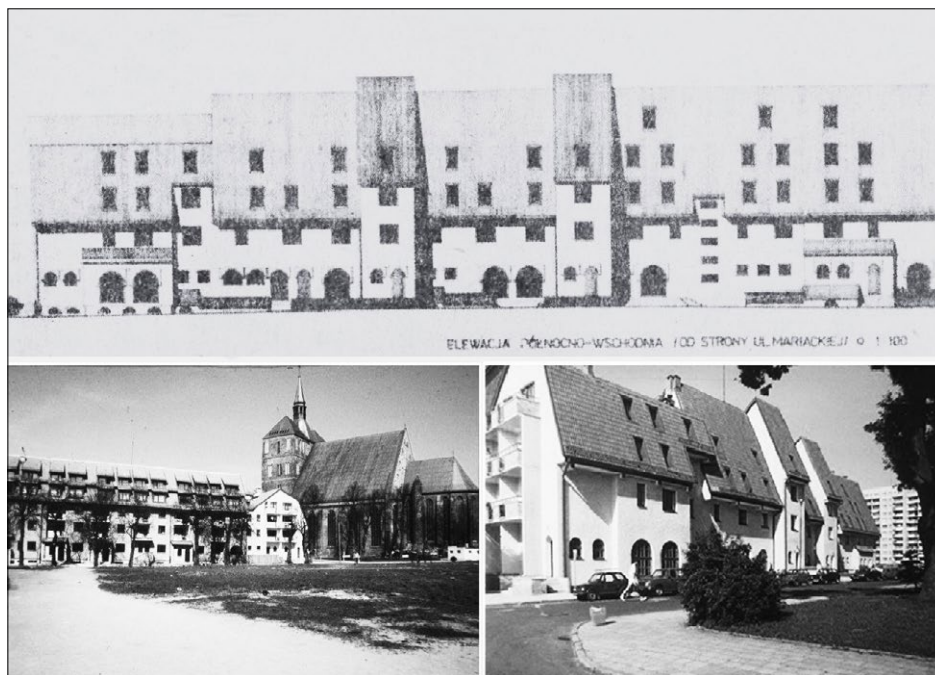
W 1980 r. kołobrzescy architekci pracujący pod kierunkiem Andrzeja Lepczyńskiego stworzyli projekt koncepcyjny zabudowy obszaru starego miasta. Opierał się on na zachowanej siatce średniowiecznych ulic, a gabaryty i wysokość zabudowy miały się odwoływać do przeszłości [Kondziela 1998, s. 107]. W 1984 z inicjatywy Michała Witwickiego z Międzyresortowej Komisji ds. Rewaloryzacji Miast i Zespołów Staromiejskich powstała ogólna koncepcja przywrócenia dawnego układu starówki [Fiuk 2017, s. 158]. Zabudowa kwartałów miała nawiązywać do dawnego układu pierzejowego. Wprowadzono elementy architektoniczne odwołujące się do archetypu starego miasta – strome dachy, wąskie segmenty dające wrażenie historycznych parcel czy imitacje szachulca. Wzdłuż ulic miała dominować szczytowa i względnie kalenicowa zabudowa nadająca rytm średniowiecznych budynków. Artykulacja fasad wizualnie odnosiła się do wąskich historycznych parcel, tworząc wrażenie dawności. Środek kwartałów został otwarty i uzupełniony zielenią oraz miejscami parkingowymi. Główny architekt wprowadzenie zróżnicowania zabudowy argumentował chęcią uzyskania

formed into a sports hall. Finally, in 1986, the Heritage Protection Department catalogued the Batardeau fortifications on the Parsęta River. The document pointed out the urgent need for securing the construction, which was in danger of collapsing [Archive of the National Heritage Institute, Szczecin division, 1987]. Ultimately, the structure was demolished a year later.

Reconstruction of the market square

The question of rebuilding the old city in Kołobrzeg was revisited in the 1980s. At that time, planners and architects began to pay attention to the quality and character of buildings, as well as, based on international experience, use a critical approach to the uniform and out-of-scale blocks. Furthermore, the late 1970s also saw a change in architects' views and the political circumstances. The focus turned to the artistic and cultural features of the old city landscape. This subsequent stage of reconstruction returned to the original scale of the city, thus distancing itself from Modernist principles.

In 1980, local architects working under Andrzej Lepczyński developed a conceptual design for the old city. This was based on the preserved grid of medieval streets, while the dimensions of the buildings were to refer to the past [Kondziela, 1998, p. 107]. In 1984, at the initiative of Michał Witwicki from the Interdepartmental Commission for the Revitalization of Old Cities and Old-city Complexes, a general concept emerged for restoring the former old layout of the area [Fiuk, 2017, p. 158]. The construction of the quarters was to allude to old frontage developments. Architectural features were also introduced, which were a reference to the archetype of an old city, namely steep roofs and narrow segments giving the impression of historical plots or imitations of half-timbering. Along the streets, gabled and relatively ridged buildings were to dominate to add a medieval rhythm to the constructions. The articulation of the facades visually referred to narrow historic plots and their diversity was to pro-



Ryc. 10. Projekt zabudowy pierzei ul. Mariackiej i realizacja; [Nagroda ministra 1989, s. 1; <https://www.facebook.com/profile/100063132583999/search/?q=w%C4%85ska>].

Fig. 10. Design and construction of the development of the frontage at Mariacka Street; [Nagroda ministra 1989, p. 1; <https://www.facebook.com/profile/100063132583999/search/?q=w%C4%85ska>].

wrażenia wielowiekowości: „Postanowiliśmy dać tym domom autorski sztafaż historyczny, który tylko trochę przypominałby dawną zabudowę, ale przede wszystkim dawałby nastrój dawności, a przy tym nawet przypadkowości” [Kondziela 1995].

Założenia projektowe stawiały na odwrócenie uwagi od wielopiętrowej zabudowy wokół starówki. Jednym z celów zabudowy było więc skrócenie perspektywy i częściowe zasłonięcie ściany bloków. Były prezydent miasta Henryk Bieńkowski wspominał, że przewodnią myślą była „ucieczka od szarego komunistycznego stylu i szybki rozwój Kołobrzegu nawiązujący do stylu zachodniego” [Banaś 2022].

Prace budowlane ruszyły w 1985 r. Rozpoczęto je od kwartału Narutowicza–Mariacka–Katedralna–Brzozowa, a następnie Narutowicza–Armii Krajowej–Gierczak–Mariacka [Dziemba 2019, s. 68]. W dalszej kolejności realizowano zabudowę wzdłuż pozostałych ulic. W przeciwieństwie do innych starówek, odbudowywanych w tym samym czasie na tzw. Ziemiach Odzyskanych, w Kołobrzegu pominięto kwestię wykorzystania fundamentów i historycznego układu parcelacyjnego. Mimo to w 1989 projekt nowej starówki zdobył nagrodę II stopnia w konkursie organizowanym przez Ministerstwo Gospodarki Przestrzennej i Budownictwa [Nagroda ministra 1989] (ryc. 10).

W 1990 r. podjęto decyzję o budowie w systemie prywatnym i półprywatnym. Ze względu na to, że odbudowa nowej starówki trwała kilkanaście lat i była realizowana przez różnych inwestorów, budynki przybrały rozmaite formy, wpływając na zróżnicowanie stylistyki i materiałów. Współcześnie tkanka miejska, choć

vide a sense of being developed over several ages. The center of the quarters was opened and complemented with greenery and parking places. The chief architect and his colleagues wanted to “give these buildings a historic context, which would resemble the historic development only to a certain extent, but primarily would create an ambience of oldness and, even, randomness” [Kondziela, 1995].

The design concept focused on diverting attention from the multistory buildings around the old city. One of the goals was, therefore, to shorten the perspective and to partially conceal the walls of the apartment blocks. Former mayor of Kołobrzeg, Henryk Bieńkowski, recalled that the guiding idea was “an escape from the dull communist style and rapid development of Kołobrzeg with reference to the style of the West” [Banaś, 2022].

Construction work began in 1985, starting with the quarter of Narutowicza–Mariacka–Katedralna–Brzozowa Streets, followed by Narutowicza–Armii Krajowej–Gierczak–Mariacka Streets [Dziemba, 2019]. The developments along the remaining streets were constructed later.

In contrast to other old towns rebuilt at the same time in the Recovered Territories, Kołobrzeg ignored the issue of using the existing foundations and the historic plot layout. Despite this, in 1989 the design of the New Old Town won a second degree award in a competition organized by the Ministry of Spatial Management and Construction [Nagroda ministra, 1989] (Fig. 10).

In 1990, the authorities decided to build further developments in a private and semi-private system. Due to the

w większości została odtworzona, poprzez brak dodatkowych funkcji o charakterze miastotwórczym tworzy jednak przestrzenny dysonans w miejscach styku z zabudową z lat 70. XX w.

Podsumowanie

Przekształcenia i odbudowa Kołobrzegu wydają się przypadkiem szczególnym, zarówno ze względu na jego rangę i znaczenie, jak również historię oraz skalę przebudowy. Jednak geneza opisanych przekształceń, widoczna szczególnie w zestawieniu z historią miasta i dalszym procesem decyzyjnym, może stanowić cenny materiał badawczy w odkrywaniu wszystkich mechanizmów rządzących odbudową miast w PRL-u. Kołobrzeg stał się soczewką, w której skupiają się najważniejsze problemy związane z jednym z modeli przebudowy pojawiających się w historycznych ośrodkach miejskich. Modelem tym ważniejszym, że znajdującym się na terenie Ziemi Zachodnich i Północnych, w którym odbudowa wiązała się z kształtowaniem nowej tożsamości miasta. Proces odbudowy Kołobrzegu był złożony i wieloetapowy, wymagał zaangażowania zarówno lokalnych władz, jak i instytucji rządowych. Pierwszy etap, trwający od lat zaraz po wojnie do połowy lat 50. XX w., miał na celu zabezpieczenie i odbudowę gospodarczą miasta. Niepewność polityczna i zimna wojna doprowadziły do swego rodzaju powściągliwości władz państwowych w stosunku do nowych inwestycji na terenach tzw. Ziemi Odzyskanych. Niskie dotacje i nakładające się na to akcje rozbiórkowe w celu pozyskania cegieł na odbudowę Warszawy odroczyły prace budowlane na tych terenach aż do lat 60. XX w. Działająca propaganda i hasła powrotu do macierzy udomawiały obce kulturowo miejsca i pozwalały na asymilację repatriantów. Zmiany, które nastąpiły w 1957 r., dały początek dynamicznego rozwoju nie tylko miasta, lecz także uzdrowiska, mającego olbrzymi potencjał gospodarczy. W ramach tego planu przewidziano również inwestycje w rozbudowę infrastruktury usługowej i mieszkaniowej oraz program odbudowy. Rozpoczęta wówczas odbudowa/budowa miasta obejmowała wszystkie dzielnice z wyłączeniem obszaru staromiejskiego. Kluczowym momentem dla kształtowania ośrodka staromiejskiego stało się rozpisanie w 1969 r. konkursu architektonicznego na opracowanie koncepcji zagospodarowania terenu śródmieścia Kołobrzegu i rozpoczęcie na podstawie jego rozstrzygnięć modernistycznej odbudowy ośrodka staromiejskiego w drugiej połowie lat 70. Brakujące środki finansowe spowodowały zatrzymanie prac po zrealizowaniu obrzeżnej zabudowy 11-piętrowych bloków. Proces odbudowy starego miasta w Kołobrzegu nabrał nowego impetu w latach 80. Architekci postulowali powrót do jakości i charakteru historycznej zabudowy, przyjmując krytyczne podejście do zunifikowanych bloków. Inicjatywa odbudowy spotkała się z różnymi wyzwaniem politycznymi. Decyzje urbanistyczne podjęte w trakcie procesu odbudowy Kołobrzegu wywarły istotny wpływ na kształtowanie nowych

fact that the reconstruction of the Old City went on for over a decade and was carried out by different developers, the buildings took on different forms, which influenced the diversity of styles and materials. Today, the urban fabric, although mostly rebuilt, creates a spatial dissonance where it touches the developments of the 1970s due to the lack of additional city-formation functions.

Conclusion

The transformation and rebuilding of Kołobrzeg after the Second World War appears to be a special case due to the importance, history and scale of the process. However, the genesis of the transformations described, particularly apparent when juxtaposed with the history of the city and the subsequent decisions, can provide valuable research material for uncovering all of the mechanisms that governed the urban reconstruction in Poland during the communist period. Kołobrzeg has become a lens that focuses all the major problems associated with one of the reconstruction models in historic cities. The model is all the more important that it was implemented in the western and northern parts of Poland, where reconstruction was linked to the development of new identities of the cities. The rebuilding of Kołobrzeg was a complex, multistage process that required the involvement of both local authorities and government institutions. The goal of the first stage, between right after the war and the mid-1950s, was to secure and rebuild the city's economy. Political uncertainty and the Cold War led to a certain reticence of the state authorities towards new investments in the Recovered Territories. Low subsidies and simultaneous demolition campaigns to obtain brick for the reconstruction of Warsaw delayed construction work in these areas until the 1960s. Furthermore, propaganda and calls for returning to the motherland made the culturally alien locations more homelike and helped assimilate the repatriates. The changes that occurred after 1957 gave rise to the dynamic development not just of the city as such, but also the health resort, which offered enormous economic potential. The resulting plan also foresaw investment into the expansion of services and housing infrastructure, and a reconstruction program. The ensuing reconstruction/construction of the city encompassed all the quarters with the exception of the old city area. A key moment in shaping this area was the launch of an architectural competition in 1969, to design a concept for its development. Based on the results, a Modernist reconstruction program began in the mid-1970s. Insufficient funding halted the work after the construction of eleven-story apartment blocks. The process gained new momentum in the 1980s, with architects advocating for revisiting the quality and aesthetics of historical developments and taking a critical approach to uniform blocks. The reconstruction initiative faced various political challenges. Urban planning decisions taken in the course of the process made a major impact on forming new spatial arrangements. The various stages of the process reflect different at-

układów przestrzennych. Etapowość tego procesu odzwierciedla różne tendencje do tworzenia tkanki miejskiej pojawiające się w miastach na tzw. Ziemiach Odzyskanych. Każdy pozostawił trwałe ślady w krajobrazie miejskim. Odbudowa miasta była procesem złożonym, wieloetapowym i nierozstrzyganym w jednym ośrodku decyzyjnym. Odmienne spojrzenie służb konserwatorskich starło się z pragmatycznym podejściem ówczesnych władz, których celem była szybka budowa miasta, a w szczególności zaspokojenie potrzeb mieszkaniowych, bez zwracania uwagi na kulturowy kontekst i sylwetę śródmieścia. Odbudowa Kołobrzegu jest przypadkiem szczególnym, który pozwala zrozumieć mechanizmy rządzące odbudową miast w okresie PRL-u i wyzwania związane z kształtowaniem nowych układów przestrzennych. Stanowi istotny przykład dla innych miast na Ziemiach Odzyskanych, ukazując różnorodność modeli odbudowy oraz ich wpływ na dalszy rozwój i kształt.

titudes to creating urban fabric, which emerged in various cities in the Recovered Territories. Each left a lasting mark on the cityscape. The reconstruction of the city was a complex, multistage process that was not resolved in a single decision-making center. The different outlook of the conservation services clashed with the more pragmatic approach of the authorities, whose goal was to build the city quickly and, in particular, to satisfy housing needs without paying attention to the city's cultural context and the form of its center. The reconstruction of Kołobrzeg is, indeed, a special case that explains the mechanisms which governed the reconstruction of cities in Poland during the communist period in the Recovered Territories and the challenges of shaping new spatial arrangements. It is an important example among other cities in this part of Poland and demonstrates the diversity of reconstruction methods and their impact on their further development and shape.

¹ Obszary przyłączone do Polski po II wojnie światowej zostały zdewastowane wskutek m.in. ofensywy Armii Czerwonej i Ludowego Wojska Polskiego. Większość miast zniszczono w ponad 50%, a 45% z nich – powyżej 75% [Klimczyk 1967]. Kołobrzeg poniósł największe straty materialne i ludzkie [Rybicki 1965], szacowane na 90–95%.

² Rozstrzygnięcie konkursu SARP nr 446: I nagroda – Natan Grabcie, Andrzej Katzer, Stanisław Palme, Wiesław Świtkowski, SARP Koszalin; II nagroda – Jerzy Buszkiewicz, Andrzej Kurzawski, Andrzej Łuczowski, Piotr Wędrychowicz, SARP Poznań; III nagroda – Ryszard Duda, Jerzy Szaflarski, SARP Katowice [Kałahurski 1971].

Bibliografia / References

Archiwalia / Archive materials

- Archiwum Państwowe w Koszalinie
APP Prezydium MRN w Kołobrzegu, „Niektóre zagadnienia związane z budownictwem mieszkaniowym”, 22 stycznia 1965, sygn. 150.
Archiwum Państwowe w Krakowie
Program i warunki konkursu otwartego powszechnego SARP nr 446 na opracowanie koncepcji zagospodarowania przestrzennego terenu Śródmieścia m. Kołobrzegu, sygn. 29/2420/396.
Archiwum Wojskowego Biura Historycznego w Warszawie
Zdjęcie lotnicze, sygn. N33068-3/8243/8245.
Zdjęcie lotnicze, sygn. N33068-15/3751/3753.
Archiwum Zachodniopomorskiego Wojewódzkiego Konserwatora Zabytków w Koszalinie
Katalog zabytkowej zabudowy miasta Kołobrzegu. Województwo koszalińskie. Pracownie Konserwacji Zabytków, opr. Ewa Smulikowska, Kołobrzeg 1954.
Kołobrzeg. Studium historyczno-urbanistyczne do planu zagospodarowania przestrzennego miasta. Pracownie Konserwacji Zabytków, opr. Stanisław Bobiński, Kołobrzeg 1965.
Archiwum Narodowego Instytutu Dziedzictwa oddział w Szczecinie

- Dom Schlieffenów – kamienica mieszczańska, Kołobrzeg ul. E. Gierczak nr. 15*, opr. Róża Kašinowska, Szczecin 1959.
Inventoryzacja architektoniczno-konserwatorska. XVIII-wieczne fortyfikacje na Parsęcie, opr. Wojciech Kwarciński, Szczecin 1987.
Kolegiata – część nawowa. Dokumentacja konserwatorska z prac budowlano-konserwatorskich za okres 1968–1972 wykonana na zlecenie Prezydium Wojewódzkiej Rady Narodowej – Wojewódzkiego Konserwatora Zabytków w Koszalinie, opr. Róża Kašinowska, Szczecin 1973.
Ogólne wytyczne do projektowania i realizacji budownictwa mieszkaniowego i towarzyszącego w latach 1976–1980 na terenie województwa szczecińskiego, Szczecin 1976 (maszynopis).

Opracowania / Secondary sources

- Bal Wojciech, Dawidowski Robert, Raczyński Miłosz, Sietnicki Marek, Szymski Adam Maria, *Architektura polska lat 1961–1975 na obszarze Pomorza Zachodniego*, Szczecin 2007.
Bal Wojciech, Dawidowski Robert, Szymski Adam Maria, *Architektura polska lat 1945–1960 na obszarze Pomorza Zachodniego*, Szczecin 2004.
Brechelke Adrianna, *Powojenne działania urbanistyczne*

- ne w Kołobrzegu i ich wpływ na współczesne kształtowanie miasta, „Zeszyty Naukowe Politechniki Poznańskiej. Architektura, Urbanistyka, Architektura Wnętrz” 2022, nr 10.
- Brechelke Adrianna, *The Resurrection of Kołobrzeg: Adaptation of the City to the Postwar Reality (1945–1957)*, [w:] *Heritage and Development*, red. Agata Wąsowska-Pawlik, Jacek Purchla, Kraków 2023.
- Bubnowicz Błażej, „Kłęska urbanistyki”. O powojennej odbudowie Kamienia Pomorskiego, [w:] *Odbudowa miast Pomorza Zachodniego po drugiej wojnie światowej. Wybrane problemy*, red. Paweł Migdałski, Poznań–Stargard 2021.
- Dziemba Robert, *Historia Kołobrzegu dla średniozawansowanych*, Kołobrzeg 2020.
- Dziemba Robert, *Historia Kołobrzegu po 1945 roku*, Kołobrzeg 2019.
- Dziemba Robert, Zieliński Piotr, *Wielka historia małego kościoła w Kołobrzegu. Miejsce spoczynku Macieja von Krockowa*, Kołobrzeg 2020.
- Fiuk Piotr, *Architektura miasta odbudowanego*, Szczecin 2017.
- Gasztold Tadeusz, Kroczyński Hieronim, Rybicki Hieronim, *Kołobrzeg. Zarys dziejów*, Poznań 1979.
- Kałamurski Roman, *Śródmieście Kołobrzegu. Konkurs SARP nr 446, „Architektura”* 1971, nr 7.
- Klimczyk Marian, *Zniszczenia wojenne w zabudowie miast i wsi według stanu w dniu 1 V 1945 r.*, Warszawa 1967.
- Kondziela Henryk, *Analiza efektów odbudowy i rewaloryzacji starego miasta w Kołobrzegu*, Poznań 1995.
- Kondziela Henryk, *Założenia programowe i odbudowa Starego Miasta w Poznaniu i Kołobrzegu*, [w:] *Odbudowa miast historycznych*, red. Maria Lubocka, Elbląg 1998.
- Kroczyński Hieronim, *Jedenaście wieków Kołobrzegu. Zapiski kronikarskie*, Kołobrzeg 2020.
- Kwiatkowski Eugeniusz, *Budujemy nową Polskę nad Bałtykiem*, Warszawa 1945.
- Latour Stanisław, *Rewaloryzacja zabytkowych miast na Pomorzu Zachodnim*, Warszawa 1981.
- Latour Stanisław, *Rozwój architektury i urbanistyki na Ziemiach Zachodnich po II wojnie światowej*, „Architektura i Urbanistyka w Polsce w Latach 1918–1978” 1989, z. 17.
- Musiaka Łukasz, Figlus Tomasz, Szmytkie Robert, *Models of morphological transformations of centres of the largest Polish cities after World War II*, „European Planning Studies” 2020, t. 29, nr 3.
- Odbudowa miast Pomorza Zachodniego po drugiej wojnie światowej. Wybrane problemy*, red. Paweł Migdałski, Poznań–Stargard 2021.
- Patan Jerzy, *Historia Kołobrzegu w fotografii. Kolberg do 1945 roku*, Kołobrzeg 1999.
- Patan Jerzy, *Moje lata sześćdziesiąte*, Kołobrzeg 2011.
- Paździor Marian, *Sprawozdanie Zarządu Muzeów i Ochrony Zabytków z prac konserwatorskich prowadzonych w Polsce w 1962 roku*, „Ochrona Zabytków” 1963, t. 16, nr 3.
- Podlewski Wacław, *Zagadnienia odbudowy miast zabytkowych Pomorza Zachodniego*, „Ochrona Zabytków” 1948, t. 1, nr 3–4.
- Ptaszyńska Danuta, *Prace konserwatorskie – województwo koszalińskie (1958–1967)*, „Ochrona Zabytków” 1968, nr 2.
- Ptaszyńska Danuta, *Prace konserwatorskie – województwo koszalińskie (1968–1972)*, „Ochrona Zabytków” 1973, nr 3.
- Rózański Józef, *Wstępne zasady rozplanowania Kołobrzega*, „Dom. Osiedle. Mieszkanie” 1946, nr 6–7.
- Rybicki Hieronim, *Początki życia polskiego w Kołobrzegu*, [w:] *Dzieje Kołobrzegu*, red. Henryk Lesiński, Poznań 1965.

Akty prawne / Legal acts

- Uchwała nr 221/58 Komitetu Ekonomicznego Rady Ministrów z dnia 20 czerwca 1958 w sprawie kierunków i środków związanych z odbudową Kołobrzegu.
- Uchwała nr 267/71 Rady Ministrów z dnia 26 listopada 1971 roku w sprawie dalszego rozwoju m. Kołobrzegu i powiatu kołobrzесьkiego.
- Uchwała nr 450/57 Komitetu Ekonomicznego Rady Ministrów z dnia 13 listopada 1957 o odbudowie miasta Kołobrzegu.

Publikacje prasowe / Press publications

- Nagroda ministra dla twórców kołobrzесьkiej Starówki*, „Głos Pomorza” 1989, nr 239.

Źródła elektroniczne / Electronic sources

- Gałązka Jan, *Losy odbudowy miejscowości na Ziemiach Odzyskanych po II wojnie światowej*, <https://depot.ceon.pl/handle/123456789/22840> (dostęp: 1 VI 2024).
- http://maps.mapywig.org/m/City_plans/Central_Europe/Ostseebad_KOLBERG_4K_1929.jpg (dostęp: 1 VI 2024).
- <https://mapy.gis.kolobrzeg.pl/imapclient/?gpmmap=gp-PlanyHistoryczne> (dostęp: 1 VI 2024).
- <https://fotopolska.eu/1160054,foto.html?o=b4956> (dostęp: 1 III 2024).
- <https://latarnia-morska.eu/pl/rozmowa-latarni/2076-koobrzесьka-starowka-pena-ycia> (dostęp: 1 III 2024).
- <https://www.facebook.com/profile/100063132583999/search/?q=w%C4%85ska> (dostęp: 1 III 2024).

Inne / Others

- Banaś Jarosław, „Nowa starówka”, Radio Koszalin 31.05.2022.
- Kurzawski Andrzej, wspomnienia (nagranie), Poznań 5.02.2024.

Streszczenie

Kołobrzeg, podobnie do innych miast na tzw. Ziemiach Odzyskanych, uległ znacznemu zniszczeniu w wyniku działań wojennych w 1945. Pomimo strat w przedwojennej tkance miejskiej pozostałości dawnego układu urbanistycznego pozostały nadal widoczne. Zaistniałe procesy urbanistyczne można podzielić na kilka wyraźnie zdefiniowanych okresów, kształtowanych przez decyzje polityczne i zmieniające się trendy architektoniczne. Artykuł analizuje przemiany urbanistyczne w Kołobrzegu po II wojnie światowej oraz ich kontekst społeczny, polityczny i kulturowy. Autorzy proponują analizę genezy procesów decyzyjnych, prac projektowych i odbudowy zabytków w celu lepszego zrozumienia ewolucji przestrzennej miasta. Badania oparte są na kwerendach archiwalnych, analizie źródeł i przeprowadzone z wykorzystaniem metody porównawczej. Podkreślone zostały specyficzne problemy związane z odbudową miast w okresie Polski Ludowej, w tym konflikt między służbami konserwatorskimi a pragmatycznym podejściem władz.

Abstract

Kołobrzeg, like other cities in the so-called “Recovered Territories,” suffered extensively during the military operations of 1945. Despite the losses in the pre-war city fabric, the remains of the former urban plan remained visible. The postwar urban processes can be divided into three clearly defined periods affected by political decisions and changing architectural trends. This paper analyzes the urban transformations in Kołobrzeg and their social, political and cultural context. The authors present an analysis of the genesis of decision-making processes, design work and reconstruction of historic buildings to better analyze the city’s spatial evolution. The study is based on archive queries, source analyses and the use of a comparative method. The paper emphasizes the specific problems concerning the reconstruction of cities in Poland during the communist period, including the conflict between the conservation services and the pragmatic approach of the authorities.