

Agnieszka Nowicka (agnnowicka@wp.pl)

 <https://orcid.org/0000-0001-9155-4495>

Niezależny naukowiec

Ireneusz Hendel (ihendel@ghre.com.pl)

Niezależny naukowiec

Krzysztof Hendel (krzyhendel@gmail.com)

 <https://orcid.org/0009-0005-3257-7597>

Niezależny naukowiec

Modernistyczny Jaszowiec i perspektywy jego rozwoju

Modernist Jaszowiec and its development perspectives

Streszczenie

Jaszowiec to modernistyczne założenie domów wypoczynkowych, zlokalizowane w Ustroniu, na stoku Równicy. Składa się z 3 typów domów wypoczynkowych (punktowce, liniowce i gronowce) i budynku usługowego. Przez lata ulegało wielu przekształceniom, a część budynków nie jest już użytkowana. W toku dyskusji o zaplanowaniu sposobu rozwoju zespołu Jaszowca powstała koncepcja obrazująca możliwość adaptacji założenia, spełniająca współczesne potrzeby funkcjonalne i ekonomiczne.

Słowa kluczowe: Ustroń, Jaszowiec, modernistyczne uzdrowisko

Abstract

Jaszowiec is a modernist resort, located in Ustroń on the slope of Równica. It consists of 3 types of rest houses (point houses, linear houses and cluster houses) and a service building. It has undergone many transformations, and some of the buildings are no longer in use. In order to plan the way for Jaszowiec complex, a concept was created depicting the possibility of adapting Jaszowiec considering modern functional and economic needs.

Keywords: Ustroń, Jaszowiec, modernist resort

1. WSTĘP

Ośrodki wypoczynkowe, które powstały w latach modernizmu, napawają nostalgią, zachwycają formą i odważnymi pomysłami. Wznoszone były najczęściej w miejscach atrakcyjnych przyrodniczo, sprzyjających wypoczynkowi. Ustroń jest miejscem, w którym powstały modernistyczne założenia zarówno o funkcji uzdrowiskowej, jak i wypoczynkowych ośrodków, zakładów pracy lub mieszające te funkcje. Wśród nich można wymienić dobrze znane założenia wypoczynkowo-uzdrowiskowe: piramidy w dzielnicy Zawodzie¹, sanatorium Równica² czy zespół Jaszowca³. Powstał również budynek Śląskiego Centrum Reumatologii⁴. Zarówno budynki piramid, jak i sanatorium Równica są w większości nadal użytkowane, to obiekty mieszczące dużą liczbę gości. Jaszowiec natomiast w dużej mierze jest nieużytkowany. Założenie zlokalizowane jest w bocznej dolinie Ustronia, w znacznej odległości od centrum i budynków uzdrowiska. Charakter doliny Jaszowca jest spokojny, z mocno rozproszoną, ale krajobrazowo zaprojektowaną zabudową.

Modernistyczne ośrodki wypoczynkowe, choć nadal piękne i wartościowe jako dziedzictwo, w dużej mierze nie spełniają współczesnych wymogów funkcjonalnych, obowiązujących przepisów i warunków dostępności dla osób z ograniczoną możliwością poruszania się. Potrzebne są zatem prace adaptacyjne, aby przystosować je do współczesnych wymogów. W przypadku założenia, jakim jest Jaszowiec, ciężko jest też sprostać uwarunkowaniom ekonomicznym, biorąc pod uwagę kameralną skalę pojedynczych budynków (co jest zaletą w ujęciu krajobrazowym) i strukturę własnościową, gdyż budynkami zarządzają dziś oddzielni właściciele (funkcja hotelowa jest mało opłacalna przy tak małej skali obiektów). W związku z tym trudno jest się dziwić, że budynki ulegają przekształceniom takim jak rozbudowy, przebudowy i inne adaptacje – w celu umożliwienia ciągłej eksploatacji, mającej na względzie zarówno czynniki związane z poprawą funkcjonalności i dostosowaniem do współczesnych standardów oraz opłacalnością inwestycji.

Ważne jest jednak, aby takie przekształcenia nie działały w oderwaniu od wspólnej dla całego zespołu koncepcji rozwoju. Nowe działania powinny kontynuować najbardziej istotne aspekty myśli projektantów pierwotnych i odnosić się z szacunkiem do wartości architektonicznej, jaką prezentuje Jaszowiec.

W związku z potrzebą opracowania jednolitego planu i wskazania kierunku rozwoju zespołu dzielnicy wypoczynkowej Jaszowiec opracowana została koncepcja prezentująca możliwości adaptacji zespołu przez autorów niniejszego artykułu.

¹ Zaprojektowane przez Henryka Buszka, Aleksandra Frantę i Tadeusza Szewczyka.

² Zaprojektowane przez Henryka Buszka, Aleksandra Frantę i Tadeusza Szewczyka.

³ Zaprojektowane przez Jerzego Winnickiego, Irenę Kaletę, Czesława Kaletę i Zygmunta Winnickiego.

⁴ Zaprojektowane przez Andrzeja Chlipalskiego, Teresę Kosiniakową i Annę Rębowską.

2. RYS HISTORYCZNY

Ustroń jest miastem zlokalizowanym w województwie śląskim, którego rozwój wiązał się zarówno z przemysłem, jak i turystyką, wypoczynkiem oraz funkcjami uzdrowiskowymi. Rozwój Górnośląskiego Okręgu Przemysłowego sprawił, że w poszukiwaniu miejsca do wypoczynku dla pracowników zaplanowano ośrodek uzdrowiskowo-sanatoryjny właśnie w Ustroniu. Dziś miasto jest znane z wielu ośrodków turystycznych, które powstały w czasach modernizmu. Jednym z pierwszych z nich jest Jaszowiec – założenie urbanistyczne zlokalizowane na stoku Równicy, które skomponowano z budynków usługowych i trzech typów domów wypoczynkowych:

- punktowców – położonych na końcu doliny,
- liniowców – położonych w środku doliny,
- gronowców – położonych u wejścia doliny.

Zróznicowanie typów budynków wynikało m.in. z ukształtowania terenu. Punktowce zlokalizowano na najbardziej stromym zboczu, otwierając budynki na widok całej doliny, liniowce ułożone są na zboczach wzdłuż doliny, gronowce natomiast na zboczach, których delikatne bryły są pierwszymi elementami krajobrazu ośrodka od strony wejścia do doliny. Uzyskano dzięki temu zróznicowany rytm kompozycji budynków zlokalizowanych w kameralnej, beskidzkiej dolinie, co odpowiadało ówczesnym modernistycznym poglądom na usytuowanie budynków w krajobrazie.

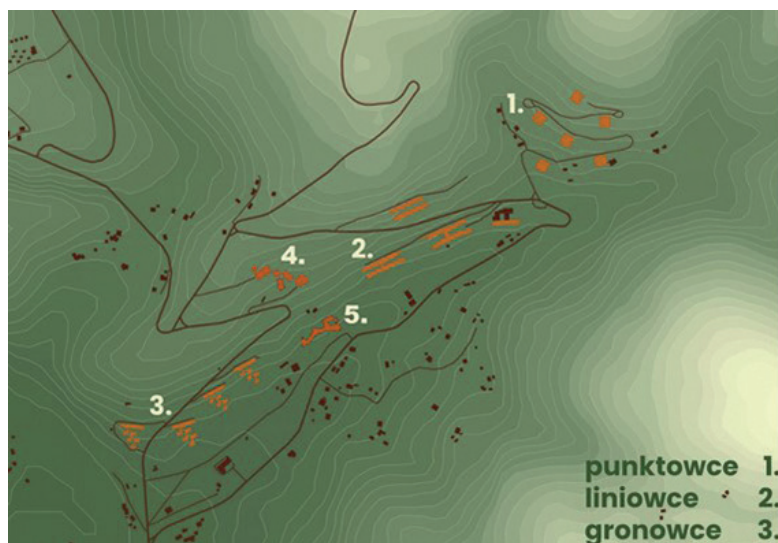
Robotnicze ośrodki wypoczynkowe planowano z myślą o poprawie jakości życia pracowników (Szmítkowska, 2018). Wypoczynek miał być grupowy, aktywny, a w początkowych ideach, jak pisze Tomasz Pawelec (2021: 118): „odbywać się winien poza strukturą (komórką) rodzinną”. W związku z organizacją miejsca, gdzie robotnicy mogą spędzić dni wolne od pracy, powstawały obszerne plany obejmujące miejscowości uznane za wypoczynkowe, w których państwo budowało ośrodki. Po roku 1956 zmieniła się koncepcja modelu wypoczynku bez rodziny i zaczęto budować ośrodki wczasowe dla całych rodzin – te były już realizowane przez zakłady pracy. Jaszowiec miał być właśnie miejscem rodzinnego wypoczynku dla pracowników, głównie ze Śląska i z Zagłębia (Pawelec, 2021).

Pierwotne założenie powstało na podstawie projektu, który zdobył pierwsze miejsce w konkursie SARP w 1960 roku (Szmítkowska, 2018). Autorami zwycięskiej pracy byli: Jerzy Winnicki, Irena Kaleta, Czesław Kaleta i Zygmunt Winnicki (Szafer, 1972; Szmítkowska, 2018). Budowę Jaszowca rozpoczęto w 1961 roku. Założenie, jak wiele innych kompleksów powstałych w okresie PRL-u, nie zostało zrealizowane w całości – o ile zbudowano domy wypoczynkowe, to infrastruktura towarzysząca, tj. baseny, boiska, muszla koncertowa, nie powstała (Radziejewicz-Winnicki, 2024). W efekcie planowany wypoczynek nie był aż tak aktywny. Z perspektywy dzisiejszej widać, jak niezrealizowanie kompleksowo zaprojektowanego zespołu domów wypoczynkowych przyczyniło się do degradacji i późniejszego upadku ekonomicznego Jaszowca w czasach III RP.

3. STRUKTURA PRZESTRZENNA – STAN OBECNY

Zlokalizowany na południowym stoku Równicy modernistyczny zespół budynków Jaszowca reprezentował wzorcowe podejście architektury do krajobrazu, w którym powstawał. Kameralna skala budynków nie zdominowała naturalnego krajobrazu, a wręcz wtopiła się w stok. Zasadniczo budynki miały zaprojektowane pokoje od strony słonecznej stoku, a funkcje uzupełniające (hole wejściowe, stołówki) od strony przeciwnej. Zespoły uzupełnione zostały budynkami usługowymi, zlokalizowanymi pomiędzy gronowcami a liniowcami. Mieściły się tam sklepy, punkty usług i poczty, klub oraz kawiarnia. Ponadto założenie miało zostać wyposażone dodatkowo w zespoły boisk i muszlę koncertową (których ostatecznie nie zrealizowano). Całość połączona została szlakami pieszymi i drogami dojazdowymi. Na fotografiach archiwalnych można zauważyć, że teren wokół budynków jest w większości wolny od drzew, co miało spowodować wzmocnienie ekspozycji architektury (il. 2, 5, 8). Obecnie w części założenia pojawiają się rozliczne zadrzewienia, które zmieniają charakter zaprojektowanego krajobrazu, chociaż mogą być pozytywnym elementem w gorące, letnie dni. W Jaszowcu można było znaleźć liczne mozaiki, którymi zdobiono budynki, do dziś zachowała się tylko jedna – w budynku punktowym.

Same wnętrza budynków były rozplanowane z myślą o użytkownikach. Krajobrazowe podejście do planowania Jaszowca miało zapewnić widok z każdego pokoju na dolinę. Ponadto zadbano o odpowiednie nasłonecznienie, balkon i umywalkę w każdym z nich. Natomiast zespoły łazienek były ogólnodostępne z korytarzy (Pawelec, 2021).



Il. 1. Mapa pokazująca lokalizację elementów zespołu Jaszowca: 1 – punktowce, 2 – liniowce, 3 – gronowce, 4 – zespół usługowy, 5 – dom wypoczynkowy „Nauczyciel”. Oprac. aut.

3.1. PUNKTOWCE

Budynki 5-kondygnacyjne, zlokalizowane w górnej części Jaszowca, nazywane są punktowcami. Jest to sześć obiektów wtopionych w górskie zbocze z charakterystycznym tarasowym układem kondygnacji. Wejścia główne zlokalizowano na poziomie drogi dojazdowej na 4-tej kondygnacji. Na ostatnim piętrze znajdowały się wspólne pomieszczenia i tarasy. Główna część zespołu pokoi usytuowana była od strony zbocza – charakterystycznej części elewacji tarasowej (il. 2, 3).



Il. 2. Widok na historyczny układ punktowców przed przekształceniami (Siudecki, b.r.)



Il. 3. Widok z lotu ptaka, kadr podobny do historycznego (zob. il. 2), z przodu punktowiec „Ondraszek” – widoczny zabudowany został taras na ostatniej kondygnacji, w tle punktowiec w trakcie przebudowy na cele mieszkalne 2024. Fot. aut.

Zasadnicze bryły punktowców pozostały bez zmian, pomimo że budynki poddawano różnym przekształceniom: zmianom materiałów na elewacji, zabudowie tarasów czy dobudowie wind. Ostatni punktowiec („Relax”) został poddany najpoważniejszej przebudowie i rozbudowie najbardziej ingerującej w wyraz architektoniczny. Planowana była zmiana sposobu

jego użytkowania na cele mieszkalne. Przebudowa została jednak przerwana i w chwili obecnej obiekt jest w stanie otwartym, co stanowi zagrożenie dla stanu technicznego budynku (il. 4). Jeden z punktowców, „Juhas”, jest dziś domem opieki seniora.



Il. 4. Punktowiec poddany rozbudowie i przebudowie na budynek mieszkalny. A – stan obecny, przekształcenie nie jest dokończone, 2024. Fot. aut.; B – wizualizacja przebudowy punktowca (Wyborcza.pl. Bielsko-Biała, 2018)

3.2. LINIOWCE

Zespół liniowców znajduje się w środkowej części Jaszowca i składa się z pięciu budynków zaprojektowanych w układzie dwupasmowym. Dwie części budynku zaplanowano na różnych poziomach połączonych szklanym łącznikiem ze względu na ukształtowanie zbocza – tak aby nie przestaniały sobie widoku (il. 5, 6). Górne pasmo to część z holem wejściowym, przestrzeniami wspólnymi, salami jadalnianymi i pokojami na końcowych odcinkach pasma. Natomiast w dolnym pasmie zaprojektowano pokoje i kawiarnie. Balkony zlokalizowano od strony otwarcia na widok w głąb doliny, a wejście główne – od tyłu, co pozwalało na maksymalną ekspozycję pokoi na krajobraz.



Il. 5. Liniowiec „Jawor” (Fotopolska, 2014)



Il. 6. Widok z lotu ptaka na zespół liniowców, 2024. Fot. aut.

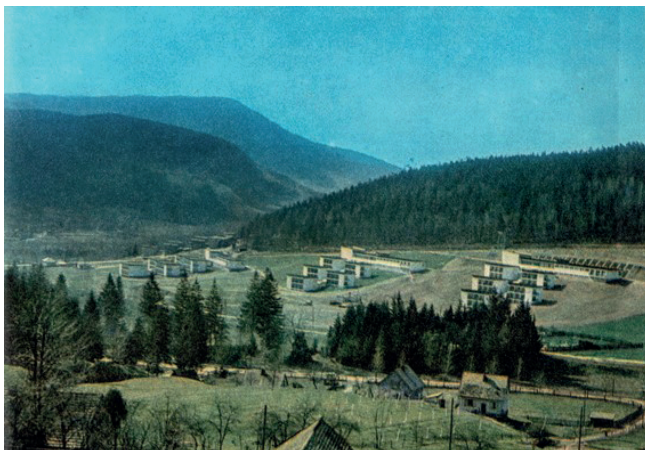
Przekształcenia, jakim uległy liniowce, to m.in. zmiany materiałów i kolorystyki elewacji, zabudowania balkonów oraz rozbudowa bryły budynku „Dąb” z dachem dwuspadowym w części środkowej (il. 7). Nadbudowano bryłę obiektu „Jawor”, zmieniając kształt dachu. Budynek „Zagłębie” wyburzono.



Il. 7. Rozbudowa budynku „Dąb”, 2024. Fot. aut.

3.3. GRONOWCE

Część Jaszowca składająca się z czterech budynków nazywanych gronowcami znajduje się w dolnej części założenia. W górnym paśmie obiektów zaprojektowano hol wejściowy i przestrzenie wspólne (jadalnia, kawiarnia, kuchnia itp.). Przeszklony łącznik, opadający wraz z ukształtowaniem terenu, prowadzi do pięciu powtarzalnych modułów z pokojami usytuowanymi wzdłuż osi korytarza przejściowego (il. 8, 9).



Il. 8. Widok na gronowce (Fotopolska, 2012)



Il. 9. Widok z lotu ptaka na gronowce – perspektywa podobna do tej na zdjęciu historycznym (zob. il. 8), 2024. Fot. aut.

Gronowce są częścią Jaszowca, która została poddana największym przekształceniom, m.in. nadbudowywano kondygnacje modułów mieszkalnych, wykonywano szklane wykusze w miejscach okien, zmieniono dachy na dwuspadowe (il. 10). Gronowiec „Leśnik” stracił całkowicie modernistyczny charakter na rzecz archetypicznego wyobrażenia o domku wczasowym w lesie – dwuspadowy czerwony dach, wiatrownice zdobione z motywami utożsamianymi w Polsce z typowo wiejską, regionalną architekturą i drewniane balustrady balkonów. Gronowiec „Dalia” jest nieużytkowany i chociaż jest budynkiem najmniej przekształconym, został opuszczony i pozostawiony na pastwę wandalii i amatorów urbexu.



Il. 10. Widok z lotu ptaka na poszczególne gronowce, ukazujący ich przebudowę, 2024:
 A – zmiana dachu z jednospadowego na dwuspadowy, zmiana elewacji budynku, przebudowa bryły i zmiana charakteru, dodanie elementów zdobniczych, obcych dla całego zamierzenia modernistycznego; B – nadbudowa kondygnacji, zmiana dachu na dwuspadowy w module górnym liniowym; C – zabudowania w postaci szklarni-wykuszy, zmiana dachu na dwuspadowy w module górnym liniowym; D – budynek opuszczony, bez modyfikacji, zachowujący formę i detal pierwotnego założenia. Fot. aut.

3.4. INNE ELEMENTY KRAJOBRAZU MODERNISTYCZNEGO JASZOWCA

Oprócz budynków wypoczynkowych krajobraz Jaszowca tworzą inne elementy architektury i architektury krajobrazu, m.in. charakterystyczne budynki trafostacji zaprojektowane dla całości założenia⁵, ścieżki spacerowe i schody, czy zapory kamienne na potoku Jaszowiec. Osobno został zaprojektowany też dom wypoczynkowy „Nauczyciel”, proj. Henryka Buszko i Aleksandra Franty⁶. W chwili obecnej elementy infrastruktury, takie jak ścieżki i schody terenowe łączące całe założenie, są w słabym stanie technicznym, chociaż

⁵ Zaprojektowane przez Augusta Boronia.

⁶ Pierwszy budynek modernistyczny w Jaszowcu, uruchomiony w 1963 roku.

w ostatnich latach poddawane są systematycznej modernizacji. W dolinie Jaszowca znajdują się także: dom wypoczynkowy „Pokój” – modernistyczny budynek z 1939 roku⁷, oraz pozostałości drewnianej architektury (Łęczyńska, 2021).



Il. 11. Elementy zagospodarowania terenu Jaszowca: A – trafostacja, B – schody łączące budynki, C – zapora na potoku Jaszowiec, 2024. Fot. aut.

3.5. WSPÓŁCZESNA FUNKCJA I PODZIAŁ WŁASNOŚCIOWY

Pierwotnie budynki wypoczynkowe wznoszone były ze środków finansowych, m.in. przedsiębiorstw państwowych, które miały na celu zorganizowanie miejsca wypoczynku dla swoich pracowników (Pawelec, 2021). Budynki były więc od początku zarządzane indywidualnie. Obecnie również budynki w założeniu należą do różnych właścicieli. Powoduje to, że polityka remontowa jest zróżnicowana. Większość budynków pełni dalej rolę ośrodków wczasowych, część zmieniła już funkcję, np. punktowiec „Juhas” obecnie jest domem opieki. Punktowiec „Relax”, położony najwyżej, jest obecnie w trakcie znacznej rozbudowy, która miała zmienić jego funkcje na mieszkalną. Część z obiektów nie jest w ogóle użytkowana („Chemik”, „Wiecha”, „Relax”), a „Zagłębie” jest wyburzone.

⁷ Zaprojektowany przez Karola Kozieła.

4. KONCEPCJA ROZWOJU JASZOWCA

Jaszowiec jest bardzo interesującym miejscem i ma duży potencjał, zarówno projektowy, jak i inwestycyjny. Potrzebny jest jednak odpowiedni plan działania, który pozwoli na rozwój dzielnicy wypoczynkowej, chroniąc ją jednocześnie przed degradacją powodowaną nieodpowiednimi rozbudowami czy przekształceniami.

W chwili obecnej nadal trwają prace nad opracowaniem miejscowego planu zagospodarowania przestrzennego, który obejmuje Jaszowiec. W 2020 roku Śląski Wojewódzki Konserwator Zabytków (ŚWKZ) wpisał kompleks Jaszowca do wojewódzkiego rejestru zabytków. W 2021 miasto Ustroń przy współpracy z Politechniką Śląską i Ireneuszem Hendlem zorganizowali konferencję, w której uczestniczył Śląski Wojewódzki Konserwator Zabytków. Celem była dyskusja o właściwej ochronie Jaszowca. W 2022 Wojewódzki Sąd Administracyjny w Gliwicach ze względów formalnych uchylił postanowienie ŚWKZ o wpisaniu budynków do wojewódzkiego rejestru zabytków. Budynki Jaszowca w chwili obecnej są wpisane na listę dóbr kultury województwa śląskiego jako dziedzictwo modernizmu.

Ponadto w 2022 roku została opracowana przez autorów niniejszej publikacji pogłówna koncepcja przedstawiająca możliwości adaptacji Jaszowca do nowych potrzeb, spełniających współczesne standardy ekonomiczne i prawne.

Głównymi założeniami koncepcji są:

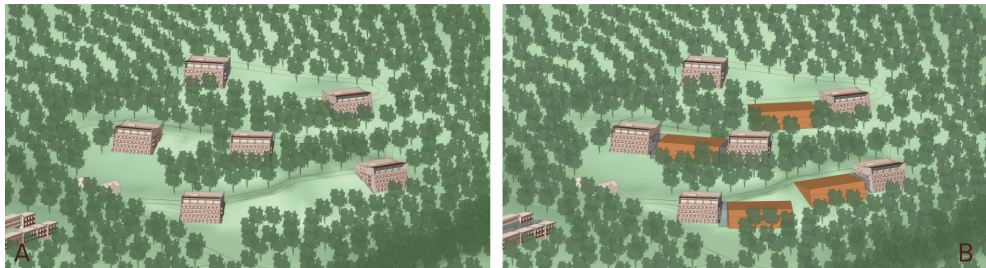
- zachowanie czytelnego układu urbanistycznego i kompozycji krajobrazowej,
- stworzenie możliwości rozbudowy danej typologii kontynuującej jej charakter,
- analiza możliwości rozbudowy i przebudowy budynków, umożliwiającą ich eksploatację, z uwzględnieniem współczesnych standardów i przepisów budowlanych,
- stworzenie możliwości przebudowy i rozbudowy budynków uwzględniającej aspekt ekonomiczny funkcjonowania hoteli.

4.1. PUNKTOWCE – KONCEPCJE ROZBUDOWY

Założeniem koncepcji projektowej było wkomponowanie nowo dodawanych kubatur rozbudowywanych części budynków w taki sposób, by nie zdominowały założenia przestrzennego i nie ingerowały w istniejące grupy drzew. W przypadku zespołu punktowców zaproponowano rozbudowę wtapiającą się w stok zbocza. Dach nowej części zakłada się na poziomie wejścia do istniejących budynków (il. 12), poniżej poziomu ulicy Turystycznej. Na tym etapie założono dach zielony lub użytkowy. Zabieg ten powoduje, że w widoku ogólnym bryła budynku nie ulega znacznej zmianie, natomiast kubatura i powierzchnia użytkowa znacznie się powiększają. Projektowana część pozostaje wtopiona w zbocze górskie, natomiast elewacja ma nawiązywać skośną formą i swoim charakterem do architektury punktowców (poziome linie balkonów, pionowe podziały pokoi). Nowa kubatura nie może dominować, powinna pozostać w tle istniejących budynków. Rysunek projektowy pokazuje maksymalne zakresy rozbudowy (il. 13).



Il. 12. Widok na punktowce: A – stan pierwotnie wybudowany, B – proponowana rozbudowa (kolor pomarańczowy). Oprac. aut.

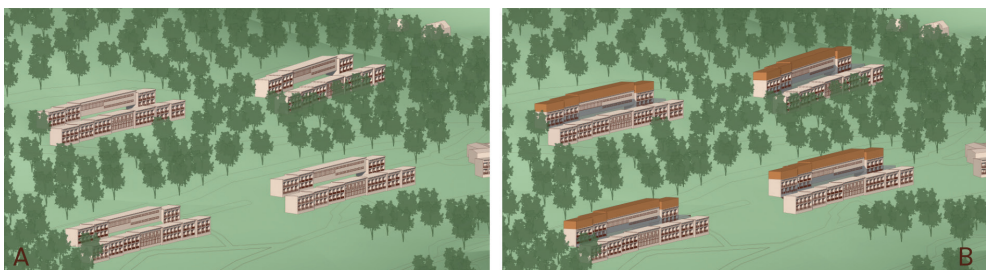


Il. 13. Widok na punktowce: A – stan pierwotnie wybudowany, B – proponowana rozbudowa (kolor pomarańczowy). Oprac. aut.

4.2. LINIOWCE – KONCEPCJE ROZBUDOWY

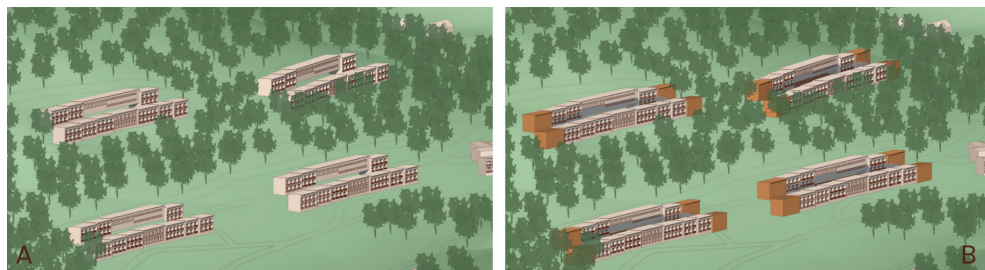
Cechą charakterystyczną tego typu budynków jest ich liniowe ułożenie, w tym przypadku w postaci dwóch pasm. Układ ten powinien pozostać nienaruszony. W związku z tym podczas prac projektowych powstały dwie propozycje pozwalające na powiększenie powierzchni użytkowej liniowców.

Pierwsza koncepcja zakłada nadbudowę tylnego pasma liniowca i ewentualną zabudowę przestrzeni między dwoma pasmami budynku w celu utworzenia nowych przestrzeni wspólnych, np. basenów, sal konferencyjnych i bankietowych.



Il. 14. Widok na liniowce: A – stan pierwotnie wybudowany, B – proponowany pierwszy wariant rozbudowy (kolor pomarańczowy). Oprac. aut.

Druga propozycją polega na rozbudowie obu pasm o dodatkowe segmenty liniowców po bokach – wydłużając budynek. Umożliwia w ten sposób rozbudowę o kolejne pokoje. Tutaj również możliwa jest zabudowa przestrzeni między pasmami.



Il. 15. Widok na liniowce: A – stan pierwotnie wybudowany, B – proponowany drugi wariant rozbudowy (kolor pomarańczowy). Oprac. aut.

4.3. GRONOWCE – KONCEPCJE ROZBUDOWY

W przypadku gronowców najważniejszym elementem projektowym było zaproponowanie takich rozwiązań, które nie zaburzą rytmu modułów nanizanych na przeszklony łącznik.

Pierwsza propozycja obejmuje rozbudowę każdego budynku o dodatkowe „grono”, co pozwoli na podwojenie liczby pokoi przy zachowaniu indywidualnego charakteru obiektów. Proponuje się również nadbudowę głównego pawilonu.



Il. 16. Widok na gronowce: A – stan pierwotnie wybudowany, B – proponowany pierwszy wariant rozbudowy (kolor pomarańczowy). Oprac. aut.

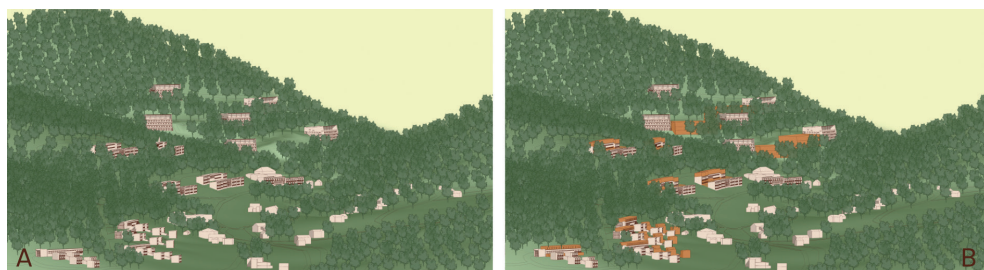
Drugą propozycją jest rozbudowa istniejących kiści „gron” o dodatkowe moduły z pokojami, rozwijając już istniejący układ i wydłużając go. W tym wariantcie również możliwe jest rozbudowanie pawilonu górnego.



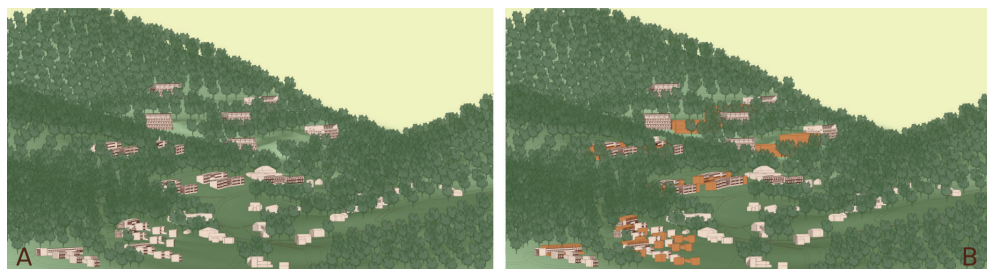
Il. 17. Widok na gronowce: A – stan pierwotnie wybudowany, B – proponowany drugi wariant rozbudowy (kolor pomarańczowy). Oprac. aut.

5. PODSUMOWANIE

Całe istniejące założenie Jaszowca niesie wiele wartości architektonicznych, urbanistycznych i krajobrazowych. W związku z tym Śląski Wojewódzki Konserwator Zabytków ponownie rozpoczął procedurę wpisania Jaszowca do rejestru zabytków. Obecnie zespół domów wczasowych – gronowców, liniowców i punktowców – jest wpisany na listę dóbr kultury województwa śląskiego jako dziedzictwo modernizmu, a budynki posiadają swoje karty ewidencyjne obiektów zabytkowych (Dudys, 2020a; 2020b; 2020c). W projekcie obecnie procedowanego miejscowego planu zagospodarowania przestrzennego dla obszaru Ustroń-Jaszowiec są proponowane zapisy nakazujące w projektach przekształceń i adaptacji budynków kompleksu Jaszowiec uwzględnienie ograniczenia konserwatorskiego wynikającego z konieczności zachowania i ochrony wartości kulturowych i historycznych. Poszczególne budynki zarządzane indywidualnie są obecnie w bardzo różnym stanie technicznym i estetycznym. Niektóre z nich zostały poddane przekształceniom, które spowodowały zatracenie ich pierwotnego charakteru. Inne przez brak użytkowania popadają w ruinę. Znaczna część funkcjonuje i nadal ma czytelny charakter nadany im przez projektantów.



Il. 18. Widok na całość założenia: A – stan pierwotnie wybudowany, B – proponowany pierwszy wariant rozbudowy (kolor pomarańczowy). Oprac. aut.



Il. 19. Widok na całość założenia: A – stan pierwotnie wybudowany, B – proponowany drugi wariant rozbudowy (kolor pomarańczowy). Oprac. aut.

Od czasu powstania budynków zmieniono wymogi dotyczące funkcji, dostępności i inne, wynikające z obowiązujących przepisów. Standardy projektowe dla budynków wypoczynkowych również uległy zmianie, m.in. te dotyczące wielkość pokoi czy dostępu do łazienek. Nie do pominięcia jest również aspekt ekonomiczny, gdyż obecnie przyjmuje się, że hotele osiągają swój poziom opłacalności (stosunek personelu do liczby gości) przy ok. 100 pokojach. W związku z tym zaczęła rosnąć presja właścicieli obiektów na remonty, modernizacje i rozbudowy. W celu porozumienia i znalezienia optymalnych rozwiązań dla Jaszowca w 2021 roku przez UM Ustroń została zorganizowana konferencja pt. *Dzielnica wczasowa Ustroń-Jaszowiec – ochrona dziedzictwa powojennego*. Każdy z uczestników mógł wyrazić swoje obawy i oczekiwania wpływające na kształt konkretnych rozwiązań.

Opracowanie szczegółowego projektu rozwoju dzielnicy dla całego założenia może spotkać się z różnymi wyzwaniami, przede wszystkim ze względu na skomplikowany stosunek własnościowy obiektów. Jednak pewne założenia wytyczające ogólne kierunki są niezbędne. Mogą one być ujęte w MPZP czy realizowane w ramach nadzoru konserwatorskiego. Konieczne dla ustalenia standardu technicznego i nowego wyrazu estetycznego w poszczególnych grupach typologicznych obiektów wydaje się skoordynowanie gospodarki remontowej. Całość założenia połączona jest ze sobą systemem ścieżek pieszych i małą architekturą, co powinno zostać ujednoczone, zrewitalizowane i poddane modyfikacji w celu uatrakcyjnienia terenów pomiędzy budynkami.

Należy dążyć jednak do możliwie szczegółowego opracowania projektu rozwoju dzielnicy ze względu na to, że brak skoordynowanych działań w skali całego układu może spowodować zatracenie spójności zespołu, który obecnie już ulega degradacji. Prace polegające na rozbudowach, prowadzone indywidualnie dla każdego budynku, mogą doprowadzić do zatracenia spójnego charakteru kubatur w poszczególnych grupach obiektów. Zdaniem autorów pomyślny efekt działań indywidualnych jest mało prawdopodobny w dzisiejszych realiach. Przykładem jest zniszczenie domu „Leśnik”, gdzie nowy projekt pozbawił budynek pierwotnego charakteru.

Aby Jaszowiec mógł poprawnie funkcjonować, konieczne jest również spełnienie warunków opłacalności ekonomicznej obiektów, jak i atrakcyjności całego założenia.

Prezentowana koncepcja jest efektem prac nad poszukiwaniem prawidłowej ścieżki rozwoju dzielnicy wypoczynkowej.

BIBLIOGRAFIA

- Bacz, J. (2013). *Chcę przypomnieć o istnieniu. Jaszowiec świętuje jubileusz*. Pobrane z: <https://wiadomosci.ox.pl/chca-przypomniec-o-istnieniu-jaszowiec-swietuje-jubileusz,23747> (dostęp: 05.08.2023).
- Bieleś, M. (2024). *Powstał film o Jaszowcu*. Pobrane z: <https://ustronska.pl/2024/03/16/powstal-film-o-jaszowcu/> (dostęp: 03.05.2024).
- Ciarkowski, B. (2020). *Na ratunek gronowcom, punktowcom i liniowcom. Ochrona dzielnicy wczasowej Jaszowiec w Ustroniu*. Pobrane z: <https://www.architekturaibiznes.pl/ochrona-dzielnicy-wczasowej-jaszowiec-w-ustroniu,5255.html> (dostęp: 22.11.2023).
- Dudys, K. (2020a). *Karta ewidencyjna obiektu nieruchomego, Ustroń Jaszowiec zespół domów wczasowych przy ul. Stromej 20, 18, 7, 5, 6, 2*. Pobrane z: <http://bip.wkz.katowice.pl/index.php?id=156> (dostęp: 20.11.2023).
- Dudys, K. (2020b). *Karta ewidencyjna obiektu nieruchomego, Ustroń Jaszowiec zespół domów wczasowych przy ul. Turystycznej 6, 7, 8, 10*. Pobrane z: <http://bip.wkz.katowice.pl/index.php?id=264> (dostęp: 20.11.2023).
- Dudys, K. (2020c). *Karta ewidencyjna obiektu nieruchomego, Ustroń Jaszowiec zespół domów wczasowych przy ul. Wczasowej 47, 49, 51, 88, 90*. Pobrane z: <http://bip.wkz.katowice.pl/index.php?id=132> (dostęp: 20.11.2023).
- Fotopolska. (2012). *Dzielnica_Jaszowiec_1789580_Fotopolska-Eu*. Pobrane z: https://fotopolska.eu/Dzielnica_Jaszowiec_1789580-foto (dostęp: 12.12.2023).
- Fotopolska. (2014). *Lata 1967–1968. Ustroń–Jaszowiec. Dom wypoczynkowy „Jawor”. Poczłówka RUCH*. Pobrane z: https://fotopolska.eu/Dom_wczasowy_Jawor_Ustron?map_z=17&f=504501-foto (dostęp: 03.05.2024).
- Friedel, J. (1961). Konkurs na dzielnicę wczasową Jaszowiec w regionalnym uzdrowisku śląskim Wiśła Ustroń. *Architektura*, 7–8, 300–303.
- Furtak, E. (2018). *Jaszowiec wraca do gry. Powstaną tutaj luksusowe apartamenty ze spa i salą na dachu*. Pobrane z: <https://bielskobiola.wyborcza.pl/bielskobiola/7,88025,23750835,jaszowiec-wraca-do-gry-powstana-tutaj-luksusowe-apartamenty.html> (dostęp: 12.12.2023).
- Galant, A. (2024). *Jaszowiec. Zapomniana nowoczesność*. Pobrane z: <https://audycjekulturalne.pl/jaszowiec-zapomniana-nowoczesnosc/> (dostęp: 03.05.2024).
- Łaski, D. (2023). *Historia pewnego kurortu*. Pobrane z: <https://www.designalive.pl/echo-ikony/> (dostęp: 12.03.2024).
- Łęczyńska, A. (2021). Budownictwo drewniane dzielnicy Jaszowiec w świetle zachowanych obiektów. *Pamiętnik Ustroński*, 24, 217–230.
- Namysłowski, M. (2018). *Poprawa stanu naturalnego w zdegradowanej dzielnicy Jaszowiec w Ustroniu*. Pobrane z: <https://ustron.bip.info.pl/plik,id,50104> (dostęp: 15.03.2023).
- Pawelec, T. (2021). Ustroń-Jaszowiec. Niespełniony sen o socjalistycznym kurorcie (ze studiów nad kulturą wczasów i wypoczynku w PRL-u). *Dzieje Najnowsze*, 53(2), 115–141.

Projekt miejscowego planu zagospodarowania przestrzennego dla obszaru w Ustroniu Jaszowcu, w rejonie ulic Wczasowej, Turystycznej, Stromej, Skalica i Równica – etap 2. Projekt planu w trakcie opracowania, wydany do wglądu przez UM Ustroń.

Radzewicz-Winnicki, R. (2024). Wybrane zagadnienia ochrony dziedzictwa kulturowego zespołu architektonicznego Jaszowiec w Ustroniu. *Builder*, 28, 11–15.

Siudecki, J. (b.r.). *Ustroń Jaszowiec. Domy wypoczynkowe*. Pobrane z: <https://staradobrasiazka.pl/73963-ustron-jaszowiec-domy-wypoczynkowe-fot-siudecki> (dostęp: 22.11.2023).

Sołomiewicz, A. (2022). *Powojenne dziedzictwo architektoniczne w obiektywie. Powstał film o dzielnicy Jaszowiec w Ustroniu*. Pobrane z: https://www.propertydesign.pl/dossier/132/powojenne_dziedzictwo_architektoniczne_w_obiektywie_powstal_film_o_dzielnicy_jaszowiec_w_ustroniu,41674.html (dostęp: 22.11.2023).

Szafer, T.P. (1972). *Nowa Architektura Polska diariusz lat 1966–1970*. Warszawa: Arkady.

Szmitkowska, A. (2018). Architektura pracowniczych ośrodków wczasowych w Polsce. Zarys problematyki. *Architectus*, 3(55), 83–100.

Winnicki, J. (1961). Jaszowiec – dzielnica wczasowa w Ustroniu. *Architektura*, 7–8, 304–305.

Wikipedia (b.r.). *Jaszowiec (Ustroń)*. Pobrane z: [https://pl.wikipedia.org/wiki/Jaszowiec_\(Ustro%C5%84\)](https://pl.wikipedia.org/wiki/Jaszowiec_(Ustro%C5%84)) (dostęp: 12.03.2023).

Winnicki, J. (1969). Jaszowiec – dzielnica wczasowa. *Architektura*, 2–3, 42–53.

Wyborcza.pl. Bielsko-Biała. (2018). Pobrane z: <https://bielskobiała.wyborcza.pl/bielskobiała/51,88025,23750835.html#S.galeria-K.C-B.1-L.1.duzy> (dostęp: 12.12.2023).