

Zachowania i oczekiwania mieszkańców Górnośląsko-Zagłębiowskiej Metropolii w stosunku do jej miejskiej i zielonej przestrzeni publicznej i półpublicznej w kontekście poziomu satysfakcji z życia. Perspektywa z roku 2023

A survey of the Upper Silesian–Dąbrowa Basin Metropolis (GZM) residents' behaviours and expectations regarding urban and green public and semi-public spaces in the context of life satisfaction levels in 2023

Streszczenie

Miejskie oraz zielone przestrzenie publiczne mają kluczowe znaczenie dla jakości życia i konkurencyjności miast. Zaspokajają oczekiwania mieszkańców i poprawiają ich poziom zadowolenia z życia w mieście. W badaniu przeanalizowano związek między zwyczajami i oczekiwaniami mieszkańców w Górnośląsko-Zagłębiowskiej Metropolii w Polsce (skrót GZM) a nowoczesnymi modelami rozwoju miast. Badanie ma na celu określenie, w jakim stopniu współczesne modele budowania miasta konkurencyjnego o wysokiej jakości życia są zgodne z przyzwyczajeniami (nawykami) i oczekiwaniami mieszkańców. Przeprowadzono badania literaturowe i ankietowe w ramach realizacji projektu „Wyzwania przestrzeni publicznej i spójności społecznej GZM – ujęcie interdyscyplinarne”, który składa się z pięciu powiązanych obszarów. Prezentowane badania dotyczą głównie sekcji z projektu: Przestrzeń publiczna i Krajobraz. Badania ankietowe zostały zrealizowane na próbie 3301 respondentów metodą CAWI. Badania wykazały rozbieżności między preferencjami i oczekiwaniami mieszkańców GZM a kanonami wartości i celami polityki przestrzennej funkcjonującymi w obiegu profesjonalnym i administracyjnym. Oczekiwania mieszkańców koncentrują się na bezpośrednim dostępie do zieleni, terenów otwartych, z dużą dozą prywatności. Przestrzenie miastotwórcze i potrzeba integracji schodzi na drugi plan. Mieszkańcy GZM nie artykułują potrzeby miejskich przestrzeni wspólnych, publicznych, koncentrując się na terenach zieleni, niezależnie od ich jakości, co kontrastuje z poglądami środowisk planistów i urbanistów. Jednocześnie waga terenów zieleni w ocenie mieszkańców i ich rola psychologiczna jest wyraźnym wskazaniem do intensywniejszego wprowadzania jej do obszarów miejskich. Byłoby to synergiczne z rozwojem zielonej infrastruktury (aspektem środowiskowo-przyrodniczym). Skłania to do rewizji modelu przekształcania i regeneracji miast GZM.

Abstract

Urban and green public spaces are crucial to the quality of life and competitiveness of cities. They meet the expectations of residents and increase their level of satisfaction with the city. This study examines the relationship between the habits and expectations of residents and contemporary models of urban development in the Upper Silesian–Dąbrowa Basin Metropolis (GZM) in Poland. The aim of the study was to determine the extent to which contemporary models of creating high-quality, competitive cities align with the preferences and expectations of residents. The study was conducted as part of the project titled ‘Challenges of Public Spaces and Social Cohesion of the Upper Silesian–Dąbrowa Basin Metropolis’, which encompasses five related areas. The research presented herein concerns primarily public spaces and landscape. Survey research and a literature review were conducted on a sample of 3,301 respondents using the CAWI method. The results of this study reveal a discrepancy between the preferences and expectations of GZM residents and the values and objectives of spatial policy implemented by professionals and administrators. Residents prioritize direct access to greenery, open spaces, and privacy over the need for integration and city-forming spaces, which are perceived as less important. They focus on green areas irrespective of their quality, whereas urban planners and developers emphasize the need for shared public spaces with an urban vibe. However, the psychological significance of green areas for residents leads to a greater demand for their integration into urban areas, which could advance synergistically with the development of green infrastructure (environmental/nature aspect). This prompts a need for a revised model of transformation and regeneration of GZM cities.

Słowa kluczowe: GZM, miejska przestrzeń publiczna, zielona przestrzeń publiczna, rozwój miast, preferencje mieszkańców

Keywords: GZM, urban public spaces, green public spaces, urban development, residents' preferences

*Bartłomiej BUŁAWA, dr inż. arch., Wydział Architektury, Budownictwa i Sztuk Stosowanych, Akademia Śląska / Bartłomiej BUŁAWA, Ph.D. Eng. Arch., Faculty of Architecture, Civil Engineering and Applied Arts, Academy of Silesia, <https://orcid.org/0000-0002-5245-4675>, e-mail: bartlomiej.bulawa@akademiaslaska.pl

**Marek GACHOWSKI, dr inż. arch., Wydział Architektury, Budownictwa i Sztuk Stosowanych, Akademia Śląska / Marek GACHOWSKI, Ph.D. Eng. Arch., Faculty of Architecture, Civil Engineering and Applied Arts, Academy of Silesia, <https://orcid.org/0000-0002-8702-3269>, e-mail: marek.gachowski@akademiaslaska.pl

***Paulina NAGEL, mgr inż. arch., Wydział Architektury, Budownictwa i Sztuk Stosowanych, Akademia Śląska / Paulina NAGEL, M.Sc. Eng. Arch., Faculty of Architecture, Civil Engineering and Applied Arts, Academy of Silesia, <https://orcid.org/0000-0003-3748-5331>, e-mail: paulina.nagel@akademiaslaska.pl

****Dominika OCHNIK, dr, Wydział Nauk Medycznych, Akademia Śląska / Dominika OCHNIK, Ph.D., Faculty of Medicine, Academy of Silesia, <https://orcid.org/0000-0002-9019-7091>, e-mail: dominika.ochnik@akademiaslaska.pl

*****Marcin BUDZIŃSKI, dr, Wydział Nauk Społecznych i Humanistycznych, Akademia Śląska / Marcin BUDZIŃSKI, Ph.D., Faculty of Social Sciences and Humanities, Academy of Silesia, <https://orcid.org/0000-0002-6383-5369>, e-mail: marcin.budzinski@akademiaslaska.pl

WSTĘP

Grupy ludzi organizują się w społeczności miejskie, a dalej w społeczności metropolitalne ze względu na możliwość osiągania wyższych celów i większych korzyści. Ocena taka jest ugruntowana w literaturze i sprawdzona doświadczeniem (Geddes, 1915; Hall, 1997; Hillier, 1996; Janssen-Jansen, Hutton, 2011). W znaczącym stopniu historia ludzkości to historia budowania, a bardziej przebudowywania miast i tworzenia struktur miejskich wyższego rzędu – także metropolii. Istotnym elementem strukturalnym tych rozwijających się urbanistycznych struktur miejskich jest zorganizowana, złożona, zhierarchizowana i wyspecjalizowana przestrzeń publiczna. Stopień złożoności, zhierarchizowania i wyspecjalizowania przestrzeni publicznej w strukturze miejskiej jest miarą rozwoju tej struktury (Gehl, 2011).

Intensywne przemiany przestrzeni miejskiej, terenów zieleni i krajobrazu w obszarze Górnośląsko-Zagłębiowskiej Metropolii (skrót GZM) w ostatnich dekadach wymagają wieloaspektowej analizy i oceny oraz całościowego ujęcia. Jest to niezbędne w celu programowania i planowania przemian na kolejne lata GZM jako spójnego organizmu miejskiego. Szczególnie istotne jest wykorzystanie doświadczeń do działań mających na celu dostosowanie decyzji programowych i planistycznych, zmieniających się oczekiwań i potrzeb mieszkańców GZM oraz jeszcze bardziej dynamicznie zmieniających się potrzeb rozwojowych. Te z kolei są wyzwaniem z perspektywy poszczególnych samorządów GZM, jak i metropolii jako całości. Przestrzeń publiczna i krajobraz mają kluczowy wpływ na jakość życia i pozycję konkurencyjną całej metropolii GZM. Rozpoznanie oczekiwań mieszkańców, jak i ich sukcesywna realizacja jest kluczem do podniesienia satysfakcji mieszkańców. Stąd prezentowane badania były prowadzone w sposób interdyscyplinarny, opierając się na metodach właściwych dla dyscypliny architektura i urbanistyka oraz psychologia. Przyjęto całościowe ujęcie GZM jako jednego organizmu miejskiego.

CEL BADAŃ

Celem badań było rozpoznanie zachowań i oczekiwań mieszkańców GZM w zakresie przestrzeni publicznej zarówno tej miejskiej i powiązanej z nią półpublicznej przestrzeni miejskiej, jak i zielonej. W konsekwencji dążono do wskazania kierunków rozwoju i przekształceń miejskich i zielonych przestrzeni publicznych w GZM odpowiadających zwyczajom i potrzebom mieszkańców w kontekście obecnego stanu wiedzy o zasadach przekształcania miast i podnoszenia jakości życia. Celem badań jest również poznanie priorytetów mieszkańców wpisujących się we współczesne modele rozwoju i przekształceń miast w kontekście poziomu ich satysfakcji z życia. Celem szczegółowym było także:

- zbadanie, jakie miejsca w przestrzeni publicznej GZM są ważne dla jej mieszkańców/użytkowników i jaka jest hierarchia ważności tych miejsc w świadomości mieszkańców,
- rozpoznanie, na ile ważne (pożądane, potrzebne) dla mieszkańców metropolii były ostatnie zdarzenia i przekształcenia dotyczące przestrzeni publicznej, zarówno w zakresie miejskiej, jak i zielonej, w GZM, np. nowe

INTRODUCTION

The formation of urban communities by groups of individuals is driven by the potential to achieve greater benefits and accomplish higher goals. This concept has been well established in the literature and validated by empirical observations (Geddes, 1915; P. Hall, 1997; Hillier, 1996; Janssen-Jansen, Hutton, 2011). The history of civilization has been marked by the construction and reconstruction of cities, including the development of sophisticated urban structures such as metropolises. The organization, complexity, hierarchy, and specialization of public spaces within these urban structures represent a significant structural element of their evolution. Moreover, the extent of complexity, hierarchy, and specialization of public spaces can serve as a yardstick for measuring the level of development of an urban structure (Gehl, 2011). The Upper Silesian–Dąbrowa Basin Metropolis (Polish: Górnośląsko-Zagłębiowska Metropolia, GZM) in Poland has undergone a significant transformation of its urban spaces, green areas, and landscapes in recent years. Therefore, a thorough comprehensive analysis and assessment are necessary to plan and programme transformation efforts of GZM as a coherent urban organism in the coming years. It is crucial to align these decisions with the evolving expectations and requirements of GZM's residents as well as the rapidly changing development needs. They present challenges to both local governments and the GZM authorities. Public spaces and landscapes play a pivotal role in enhancing the quality of life and the competitive position of the entire metropolis. To improve resident satisfaction, it is imperative to recognize and meet their expectations. Hence, the research presented here was conducted in an interdisciplinary manner, based on methods specific to the disciplines of architecture, urban planning, and psychology. A holistic view of GZM as a single urban organism was adopted.

RESEARCH OBJECTIVE

This research aims to identify the behaviours and expectations of GZM residents regarding public spaces, both urban and related semi-public urban spaces and green areas. The study further seeks to identify the directions of development and transformation of urban and green public spaces in GZM that align with the habits and needs of the residents, considering the current state of knowledge on the principles of urban transformation and improving the quality of life. The research also aims to explore residents' priorities that fit into contemporary models of urban development and transformation in terms of their level of life satisfaction. The specific research objectives are as follows:

- to investigate public spaces in GZM that are important for its residents/users and determine the hierarchy of importance of these places in the residents' minds;
- to assess the significance of recent developments and transformations of public spaces in GZM as well urban and green spaces, such as new investments and upgrades, to evaluate them in a future

inwestycje i modernizacje (w celu dokonania ich oceny w kolejnym artykule) na bazie zebranych danych o potrzebach i oczekiwaniach użytkowników metropolii),
• zbadanie, jakich przestrzeni brakuje w obecnym stanie zagospodarowania GZM.

PROBLEM NAUKOWY, HIPOTEZA I PYTANIE BADAWCZE

Podjętym **problemem naukowym** jest związek pomiędzy zachowaniami i oczekiwaniami mieszkańców GZM a współczesnymi modelami rozwoju miasta. Postawiono **hipotezę**, że preferencje mieszkańców GZM w zakresie miejskiej i zielonej przestrzeni publicznej oraz ich ewentualnego kształtowania mogą być rozbieżne z tradycyjnymi modelami rozwoju i przekształceń miasta implementowanymi dotychczas przez samorządy i inwestorów prywatnych. Zgodnie z obowiązującym paradygmatem najistotniejsze w przestrzeni publicznej miasta są place, ulice i związane z nimi zainwestowanie kubaturowe, w których zachodzą intensywne procesy społeczno-gospodarcze. W tym tradycyjnym ujęciu zieleni była obecna w mieście w formie ogrodów i parków towarzyszących najważniejszym elementom struktury urbanistycznej oraz jako otulina miasta. W miastach modernistycznych zieleni, często nieurządzona, wypełniała bezpostaciowe tereny otwarte.

Tym samym rodzi to **pytanie badawcze**: na ile wyrażane w badaniach rozumienie i oczekiwania mieszkańców w stosunku do przestrzeni publicznej i krajobrazu zielonego miasta są zbliżone ze współczesnymi poglądami na miastotwórczy potencjał miejskich i zielonych przestrzeni publicznych? Jest to więc pytanie o metody budowania miasta konkurencyjnego stwarzającego wysokiej jakości warunki życia dla jego użytkowników. Celem badań jest także wypracowanie zaleceń co do wyboru takich kierunków przekształceń przestrzeni GZM, dzięki którym zamieszkujący metropole będą mogli osiągnąć znacząco wyższy poziom satysfakcji z życia.

STRUKTURA BADAŃ

Niniejsze badania zostały zrealizowane w ramach projektu badawczego pod nazwą: „Wyzwania przestrzeni publicznej i spójności społecznej Górnośląsko-Zagłębiowskiej Metropolii – ujęcie interdyscyplinarne”, który składa się z pięciu obszarów: 1) Przestrzeń publiczna, 2) Targowiska, 3) Krajobraz, 4) Zrównoważony rozwój, 5) Zdrowie psychiczne. Niniejszy artykuł prezentuje część wyników badań dotyczącą relacji i interakcji pomiędzy badanymi obszarami i skupia się na obszarach przestrzeni publicznej oraz elementach krajobrazu.

1. METODYKA I MATERIAŁY BADAWCZE

Podstawową zastosowaną metodą badawczą (ilościową) były badania ankietowe uzupełnione o badania literaturowe jako tło teoretyczne przeprowadzonych badań ankietowych. Istotnym wyróżnikiem podjętych badań jest interdyscyplinarne podejście związane z badaniami psychologicznymi nakierowanymi na oceny poziomu satysfakcji z życia. Jest to badanie osób, ich zachowania i opinii w stosunku do przestrzeni fizycznej oraz otoczenia fizycznego. Dlatego zróżnicowanie na wielkość jednostki terytorialnej jest pożądane, dzięki temu mogliśmy

article, based on the collected data on the needs and expectations of the metropolitan users; and
• to examine the spaces that are lacking in the current state of GZM development.

RESEARCH PROBLEM, HYPOTHESIS, AND RESEARCH QUESTION

The **research problem** addressed in this study is the relationship between the behaviours and expectations of GZM residents and contemporary models of urban development. Our **hypothesis** posits that the preferences of GZM residents regarding urban and green public spaces may be inconsistent with traditional models of urban development and transformation implemented so far by local governments and private property developers, in which, according to the prevailing paradigm, the most important elements of urban public spaces are squares, streets, and associated buildings, in which intensive socio-economic processes take place. In this traditional approach, greenery was present in the city in the form of gardens and parks accompanying the most important elements of the urban structure and acting as a buffer for the city. In Modernist cities, greenery, often non-landscaped, filled amorphous open areas. Consequently, the following **research question** arises in the investigation: To what extent are the expressed understanding and expectations of residents regarding public spaces and the green cityscape consistent with contemporary views on the city-forming potential of the urban and green public spaces? It is therefore a question of methods for building a competitive city by creating high quality living conditions for its users. Consequently, another aim of the research is to develop recommendations for the selection of such directions for the transformation of the GZM space that would allow those living in the metropolis to achieve a significantly higher level of life satisfaction.

STRUCTURE OF THE STUDY

This study was carried out as part of the research project entitled 'Challenges of Public Space and Social Cohesion of the Upper Silesian–Dąbrowa Basin: An Interdisciplinary Approach'. The project encompasses five different areas, including public spaces, marketplaces, landscapes, sustainability, and mental health. This article presents some of the research results on the relationship and interaction between the areas studied, with a particular focus on public spaces and landscape elements.

1. RESEARCH METHODS AND MATERIAL

The primary research methodology was quantitative and involved the use of survey research complemented by literature research. The basis of the study was survey research, whose results were enhanced by literature research. An important distinctive feature of the conducted study is its interdisciplinary approach associated with psychological research aimed at assessing life satisfaction. This is a study of individuals, their behaviours, and opinions in relation to physical space and physical environment. Therefore, it was desirable to differentiate territorial units

odkryć różnice w zachowaniu i opiniach mieszkańców ze względu na rodzaj terytorium zamieszkania, a nie tylko konkretną gminę. To podejście umożliwiło nam generalizację wyników na perspektywę całego GZM, co było jednym z założeń przeprowadzonych badań.

1.1. Badania literaturowe – metodyka

Badania literaturowe przeprowadzono w obszarze merytorycznym obejmującym kształtowanie przestrzeni publicznej i przestrzeni zieleni w miastach, współczesne modele kształtowania struktur miejskich wysokiej jakości z zapewnianiem wysokiej jakości życia, kształtowania miasta kompaktowego, kształtowania efektywnych komunikacyjnie struktur miejskich oraz ochrony i kształtowania systemów przyrodniczych w mieście. Dokonano wyboru z polskiej i zagranicznej literatury. Przeanalizowano również artykuły z czasopisma branżowego Izby Architektów Rzeczypospolitej Polskiej, tj. *Zawód Architekt*.

1.2. Badania ankietowe – metodyka

Badanie ankietowe zostało przeprowadzone on-line na panelu badawczym metodą CAWI. Zostały wykonane przez podmiot zewnętrzny w sposób zapewniający poufność danych i ich wykorzystanie jedynie na potrzeby realizowanego badania. Badanie miało charakter przekrojowy grupy mieszkańców Górnośląsko-Zagłębiowskiej Metropolii (GZM). Dobór reprezentatywnej grupy badawczej wykonano zgodnie z kryteriami społeczno-demograficznymi: wiek, płeć, miejsce zamieszkania, wykształcenie, status zawodowy. Badanie ankietowe zostało przeprowadzone wg opracowanego wcześniej kwestionariusza ankietowego. Zawierał on metryczkę (16 pytań) oraz pytania ze skalą punktową podzieloną na sekcje: a) Moje sąsiedztwo, krajobraz i przestrzenie wspólne, b) Moje targowiska, c) Rozwój mojego miasta/gminy oraz d) Samopoczucie. W ankiecie wzięło udział 3301 respondentów. Respondenci odpowiadali na pytania ankiety samodzielnie i anonimowo. Czas na udzielenie odpowiedzi na pytania ankiety przez respondenta wynosił około 20 minut.

Wyniki ankiety zostały przekazane zespołowi badawczemu w formie surowych danych w formacie Ms Excel. Następnie dokonano analizy, wizualizacji i interpretacji danych w formie wykresów dla poszczególnych pytań. Końcowo dokonano zestawień korelacyjnych. W zakresie pytań określających badane okresy pod uwagę brano wyniki w odniesieniu do (ostatniego) tygodnia jako najbardziej miarodajne.

1.3. Metoda analizy wyników ankiety – rozpoznania preferencji (zachowań i oczekiwań) mieszkańców GZM w zakresie przestrzeni publicznych

W pierwszej kolejności zestawiono bazowe informacje na temat odległości i częstości korzystania z poszczególnych typów przestrzeni. Podstawowym założeniem metodycznym było pozyskanie i uporządkowanie wyników i wykazania charakterystycznych związków w zakresie preferencji:

- a) **zgłaszanych zachowań** w korzystaniu z miejskich i zielonych przestrzeni publicznych (codziennych),
- b) **zgłaszanych braków** w odniesieniu do miejskich i zielonych przestrzeni,

z uwzględnieniem ich podziału na przestrzenie publiczne (codzienne) i półpubliczne (odświętne).

by their size, so we were able to discover differences in the behaviours and opinions of residents according to the type of territory they lived in rather than just a specific municipality (Polish: gmina miejska, GM). This approach enabled us to generalise the results to the perspective of the entire GMU, which was one of the assumptions of the research carried out.

1.1. Literature research methodology

The scope of the literature research was focused on the formation of public and green spaces in urban areas, contemporary models for the development of high-quality urban structures, creation of compact cities, establishment of transport-efficient urban structures, and preservation and formation of natural systems in the city. The literature review consisted of selected scholarly and professional materials from both domestic and international sources. Additionally, articles from the trade journal *Zawód:Architekt*, published by the National Chamber of Polish Architects, were carefully examined.

1.2. Survey research methodology

The survey was conducted using the CAWI method on an online research panel. It was conducted by an external entity that ensured the confidentiality of the data and their use only for the purposes of the conducted study. The study was cross-sectional and aimed to survey a group of residents of GZM based on socio-demographic criteria, including age, gender, place of residence, education, and occupational status. The questionnaire consisted of 16 metric questions and questions using a scoring scale, divided into the following four sections: (1) My Neighbourhood, Landscape, and Common Spaces, (2) My Markets, (3) Development of My City/Community, and (4) Self-Perception. A representative research group consisting of 3,301 respondents was selected, and the participants answered the survey questions anonymously and independently. The respondents were given approximately 20 minutes to complete the questionnaire.

The data were provided to the research team in raw format in MS Excel. They were analysed, visualized, and summarized in graphs for each question. Correlation statements were made, and the results for the most recent week were considered the most reliable.

1.3. Method of analysing the results of the survey: Identification of preferences (behaviours and expectations) of GZM residents in terms of public spaces

At the outset, we collected baseline data on the frequency and distance of use of different types of public spaces. Our primary goal was to organize and present the results in a manner that would elucidate characteristic preferences. Specifically, we analysed reported patterns of behaviour in the daily use of urban and green public spaces. In addition, we examined deficiencies of these areas, considering their segmentation into public and semi-public spaces.

We then proceeded to investigate the relationship between the frequency of use of urban and green public spaces and several key variables, including age, education, occupational status, and overall life satisfaction. To that end, we conducted a series of

W zakresie zachowań w korzystaniu z ww. przestrzeni, dokonano korelacji częstości korzystania z **miejskiej i zielonej przestrzeni publicznej** (często, rzadko, nigdy) z wybranymi istotnymi zmiennymi, takimi jak: wiek respondentów, wykształcenie, status zawodowy oraz poziom satysfakcji z życia. Dla uzyskania pełniejszego obrazu preferencji mieszkańców GZM zbadano także ich oczekiwania względem przemian przestrzeni GZM poprzez analizę zgłaszanych braków w zakresie następujących typów przestrzeni:

- miejska przestrzeń publiczna (codzienna),
- zielona przestrzeń publiczna (codzienna),
- miejska przestrzeń półpubliczna (odświętna),
- zielona przestrzeń półpubliczna (odświętna).

Określenia „codzienna” i „odświętna” przyjęto w celu rozróżnienia częstości korzystania z nich i intensywności przeżyć związanych z tym korzystaniem.

Jednocześnie ze względu na duże zróżnicowanie gmin tworzących GZM i zamieszkujących je społeczności skorelowano wyniki z wybranymi istotnymi zmiennymi i przyjęto podział próby badawczej na podgrupy według wybranych najistotniejszych kryteriów:

- wielkość i rodzaj gminy zamieszkania,
- wiek respondentów,
- wykształcenie respondentów,
- zajęcie respondentów,
- poziom satysfakcji z życia.

Dodatkowo pytano o odpowiedzi w odniesieniu do gminy zamieszkania i do całej GZM.

W wyniku korelacji uzyskano dane o zachowaniach (w tym o częstości korzystania) z przestrzeni miejskich i zielonych, z podziałem na publiczne i półpubliczne, co można uznać za informacje o zachowaniach i oczekiwaniach mieszkańców metropolii w tym zakresie. Szczególnie znaczenie dla zinterpretowania wyników ma rozpoznanie proporcji i dysproporcji pomiędzy odpowiedziami dotyczącymi przestrzeni miejskich i zielonych. Analiza ta miała na celu kompleksowe zrozumienie preferencji i oczekiwań mieszkańców GZM dotyczących transformacji przestrzeni publicznych i półpublicznych.

1.4. Materiał badawczy

Materiałem badawczym w zakresie badania ankietowego były odpowiedzi na pytania merytoryczne z ankiety z sekcji „Moje sąsiedztwo, krajobraz i przestrzenie wspólne” i „Samopoczucie”.

1.5. Obszar badań – Górnośląsko-Zagłębiowska Metropolia

Jako obszar badań przyjęto całą metropolię GZM, biorąc pod uwagę potencjalny scenariusz dalszej integracji w kierunku miasta metropolitalnego składającego się z obecnie odrębnych 18 głównych miast (Integracja Metropolii największym wyzwaniem najbliższych lat, 2024). Górnośląsko-Zagłębiowska Metropolia to jedyna w Polsce metropolia umocowana ustawowo. Powstała na podstawie ustawy o związku metropolitalnym w województwie śląskim z 2017 r. Na koniec 2022 r. zamieszkiwało ją ponad 2,1 mln ludzi (Portal GZM, n.d.). GZM składa się z 13 miast na prawach powiatu, 13 gmin miejskich, 2 gmin miejsko-wiejskich i 13 gmin wiejskich (il. 1). Wyróżnia się rdzeń GZM oraz obszar metropolitalny (pozostałe gminy wokół rdzenia) (Portal GZM, n.d.). Obecna

correlation analyses between frequency of use (often, rarely, never) and these pertinent variables. The age of the respondents was classified into appropriate age ranges, whereas education and occupational status were categorized according to our survey data. In order to comprehensively understand the preferences of GZM residents, we analysed their expectations regarding the transformation of GZM spaces by reviewing the reported deficiencies in this regard. The study focused on the following:

- everyday urban public spaces;
- everyday green public spaces;
- festive urban semi-public spaces; and
- festive green semi-public spaces.

The terms ‘everyday’ and ‘festive’ were adopted to distinguish between the frequency of use and the intensity of experiencing that use.

At the same time, due to the great diversity of the municipalities that form GZM and the communities that inhabit them, the research sample was divided into subgroups according to the most relevant criteria:

- size and type of the municipality of residence;
- respondent’s age;
- respondent’s education;
- respondent’s occupation; and
- level of life satisfaction.

In addition, the respondents were questioned in relation to the municipality of residence and GZM as a whole. The correlation analysis yielded valuable insights into the attitudes of metropolitan residents in terms of their frequency of use and behaviours towards urban and green spaces, both public and semi-public. To interpret the results accurately, it is crucial to recognize in the responses the relative proportions and discrepancies between urban and green public spaces. This information can be considered as significant and reliable indicator of the preferences of metropolitan residents in this regard. This analysis aimed to provide a comprehensive understanding of the preferences and expectations of GZM residents regarding the transformation of public and semi-public spaces.

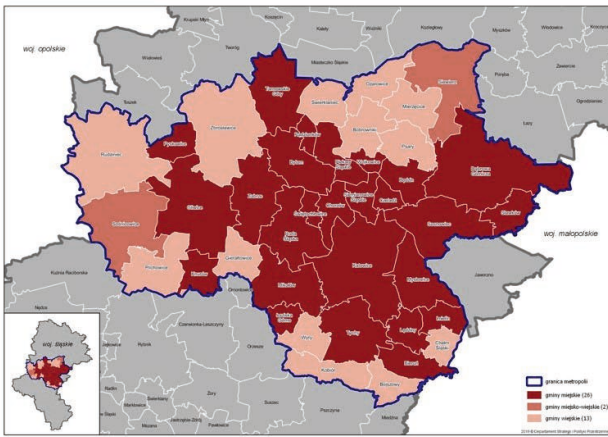
1.4. Research materials

The data collected for this survey consisted of responses to substantive questions from two distinct sections, namely (1) My Neighbourhood, Landscape, and Common Spaces and (2) Self-Perception.

1.5. Research area: GZM

The study considered the entire area of the Upper Silesian–Dąbrowa Basin Metropolis, taking into account the potential scenario of further integration towards a metropolitan city consisting of the currently separate 18 major cities and towns (Integracja Metropolii największym wyzwaniem najbliższych lat, 2024).

Located in southern Poland in the heart of the Silesian Voivodeship, GZM is the only legally recognized metropolis in Poland. It was established by the Act of 9 March 2017 on the Metropolitan Union in the Silesian Voivodeship. At the end of 2022, the metropolis was home to over 2.1 million people (GZM website, n.d.). It comprises 13 cities and towns with county rights, 13 urban municipalities, 2 urban–rural municipalities, and 13 rural municipalities (Ill. 1). The



Il. 1. Obszar GZM i typy gminy. Źródło: <https://noweinfozgm.metropoliagzm.pl/mapy/mapy-rastrowe-i-grafiki/> (dostęp 20.10.2023).

III. 1. The GZM area and types of municipalities.

Source: <https://noweinfozgm.metropoliagzm.pl/mapy/mapy-rastrowe-i-grafiki/> (access: 20.10.2023)

metropolia GZM powstała na zrębie policentrycznej aglomeracji przemysłowej, co przełożyło się na obecną strukturę i jakość centrów miast, centrów lokalnych, miejskiej i zielonej przestrzeni publicznej w GZM.

GZM charakteryzuje się brakiem historycznie ukształtowanych miast w dłuższych okresach, z kilkoma miastami, takimi jak Gliwice, Bytom i Będzin, które są godnymi uwagi wyjątkami. W regionie dominują obszary, które zostały zurbanizowane pod dużą presją czasową zmian związanych z miastami przemysłowymi w XIX i na początku XX wieku. W wyniku intensywnej industrializacji ukształtowane już miasta poddawane były procesom szybkiego rozwoju, które zakłócały naturalne procesy rozwojowe lub tworzyły segregacyjne układy urbanistyczne oparte na osiedlach mieszkaniowych budowanych wokół zakładów przemysłowych (Pukowiec-Kurda, 2023). W rezultacie na obszarze GZM istnieje bardzo niewiele klasycznych miast; miasta administracyjne często powstawały w wyniku odgórnego łączenia odrębnych układów urbanistycznych (np. Ruda Śląska, Zabrze czy Katowice).

1.6. Przyjęta typologia przestrzeni w GZM: Miejska i zielona przestrzeń publiczna i półpubliczna

W niniejszej pracy, skoncentrowano się na rozpoznaniu sposobu posługiwania się przestrzenią publiczną, czyli zachowań i oczekiwań mieszkańców GZM wobec przestrzeni miejskich i terenów zieleni. Do badań umownie podzielono tę przestrzeń, jak i powiązane zagadnienia funkcjonalno-przestrzenne na przestrzeń miejskie i przestrzeń zieloną, z zastrzeżeniem, że jest to uproszczenie nomenklaturowe na potrzeby artykułu. Za przestrzeń miejską uznano te, w których dominujące są struktury zbudowane przez mieszkańców z elementów przede wszystkim przez nich wytworzonych – od cegieł i asfaltu, po budynki i ulice, a tworzą przestrzeń publiczną otwartą zintegrowaną z otaczającymi je przestrzeniami półpublicznymi zabudowanymi. Z kolei przestrzeń zieloną to przestrzeń ogólnodostępna urządzona przez użytkowników miasta z wykorzystaniem przede wszystkim elementów naturalnych (ziemia, skały, wody) oraz roślinności. Za podstawowe czynniki różnicujące przestrzeń miejską od przestrzeni zielonej uznano: sposób

GZM core and the metropolitan area (the other municipalities surrounding the core) are separate (GZM website, n.d.). The present-day metropolitan area, i.e., GZM, was founded on the basis of a polycentric post-industrial agglomeration, which has consequences for the current structure and quality of the urban centres, local centres, and urban and green public spaces of GZM.

Only a handful of GZM cities were shaped historically over extended periods, including Gliwice, Bytom, and Będzin. The dominant areas of the region were urbanized under the high temporal pressure of changes associated with industrial cities in the 19th and early 20th centuries. As a result of intensive industrialization, the already-formed cities were subjected to rapid development, which disrupted natural developmental processes or created separate urban layouts based on residential areas built around industrial plants (Pukowiec-Kurda, 2023). Consequently, there are very few classic cities in the GZM area; administrative cities were often established by top-down merging of separate urban layouts (as in the case of Ruda Śląska, Zabrze, and Katowice).

1.6. Adopted typology of spaces in GZM: Urban and green public and semi-public spaces

The primary aim of the study is to investigate the use of public spaces, i.e., the behaviours and expectations of residents living in GZM spaces, specifically urban and green spaces. To facilitate the study, these spaces have been categorized into two types. Urban spaces are characterized by high levels of social interaction and complex human dynamics, while green spaces show significantly lower levels of social interaction. Urban spaces are those in which the dominant structures are built by residents using elements primarily created by them – from bricks and asphalt to buildings and roadways – forming public open spaces integrated with the surrounding built-up semi-public spaces. Green spaces, on the other hand, are publicly accessible spaces arranged by city dwellers using primarily natural elements (earth, rocks, water) and vegetation. The main factors differentiating urban spaces from green spaces were identified as the way they were built and the degree of spatial sociality. The concept of spatial sociality, first introduced by Hall in the 20th century (Hall, 1997), encourages individuals to engage in social interaction, thereby promoting conversations and extending contact. A measure of the degree of spatial sociality is the depth and complexity of human interactions and associated needs for action in organised, specialised, and hierarchical groups of residents, where it is high for urban spaces and significantly lower for green spaces.

Additionally, the study introduced a division of public and semi-public spaces based on the four types of urban spaces, including public, semi-public, semi-private, and private spaces, as proposed by Gachowski and others (Gachowski, 2008). **Urban public spaces** are defined in this article as commonly and daily used public areas that are open to the public for meeting and integration. These spaces include

budowania i stopień dospołeczności – pojęcie to jeszcze w XX wieku wprowadził Hall (Hall, 1997). Przestrzeń dospołeczna skłania ludzi do kontaktowania się ze sobą, sprzyja inicjowaniu rozmowy, wydłużaniu kontaktu. Miarą stopnia dospołeczności jest głębokość i złożoność interakcji międzyludzkich i związaną z tym potrzebą działań w zorganizowanych, wyspecjalizowanych i zhierarchizowanych grupach zamieszkujących, gdzie dla miejskiej przestrzeni jest on wysoki, a dla zielonej przestrzeni jest on znacząco niższy.

W odniesieniu do przestrzeni miejskich i zielonych wprowadzono podział na przestrzenie publiczne i półpubliczne. Klasyfikację przestrzeni oparto na czwóropodziale przestrzeni w mieście (publiczna, półpubliczna, półprywatna, prywatna) zaproponowanym m.in. przez Gachowskiego (Gachowski, 2008). Jako „**miejskie przestrzenie publiczne**” rozumie się codzienną przestrzeń publiczną typu ulica handlowo-usługowa (il. 2), rynek (il. 3), inny plac miejski, targowisko, taras kawiarni i inne przestrzenie urządzone ogólnodostępne, służące spotkaniom i integracji. Istnieją i funkcjonują one tylko dzięki temu, że są obudowane przestrzeniami półpublicznymi i z nimi tworzą integralną całość urbanistyczną. Istotne w przestrzeniach niepublicznych są zarówno odwiedzone codziennie lokale i obiekty handlowe i usługowe oraz sportowe (proste), jak i odwiedzane rzadziej, ale z większą uwagą i powagą obiekty kultury (muzea (il. 4), sale koncertowe, amfiteatry, areny wielofunkcyjne (il. 5), itp.), klasyfikowane jako „**miejskie odświętne przestrzenie półpubliczne**”. Wszystkie te przestrzenie półpubliczne, by efektywnie funkcjonować, muszą być zintegrowane z przestrzeniami publicznymi, głównie otwartymi. Składają one do zachowań typowo miejskich związanych z wykorzystaniem przestrzeni do spotkań, aktywności zawodowych, edukacyjnych i kulturalnych oraz złożonych interakcji społecznych, a więc w średnich i dużych, zazwyczaj zróżnicowanych grupach. Można przyjąć, że miejskie przestrzenie publiczne to przestrzeń określona w ramach definicji „obszaru przestrzeni publicznej” w ustawie o planowaniu i zagospodarowaniu przestrzennym, która straciła moc 23 września 2023 r. (Dz.U. z 2022, poz. 503 (obowiązująca). Warto zwrócić uwagę, że w obecnej ustawie (obowiązującej od 24 września 2023 r.) definicja ta została usunięta (Dz.U. z 2023, poz. 977). Podsumowując, miejskie przestrzenie publiczne są niezbędne do wspierania złożonych interakcji społecznych i katalizują aktywności w środowisku miejskim.

Za „**zielone przestrzenie publiczne**” uznaje się często odwiedzane tereny typu park (il. 6), ogród miejski (il. 7), lasek, skwer, tereny sportowe i rekreacyjne, plac zabaw i rozrywki, siłownie na świeżym powietrzu oraz baseny otwarte. Ich typowym uzupełnieniem są często powiązane z nimi obiekty sportowe, takie jak kompleksy basenowe (il. 8), hale ogrodowe, takie jak palmiarnia (il. 9) oraz rozrykowo-rekreacyjne, takie jak parki rozrywki, które są klasyfikowane jako „**zielone odświętne przestrzenie półpubliczne**” – rzadziej odwiedzane, ale z większym pietyzmem. Stymulują one zachowania powiązane z aktywnością fizyczną, wypoczynkiem w kontakcie z naturą, odprężeniem psychicznym, wyciszeniem oraz rozrywką w małych grupach. Jednocześnie, przestrzeniom tym nie jest przypisywana

commercial and service streets (III. 2), city squares (III. 3), markets, and furnished spaces such as café terraces. They can only exist and function because they are enclosed by **urban semi-public spaces** and form with them an integral urban whole. In non-public spaces, a significant role is played by both the retail, service, and sports facilities visited daily as well as by cultural facilities, such as museums (III. 4), concert halls, amphitheatres, and multi-purpose arenas (III. 5), which are visited less frequently but with greater attention and seriousness, classified as ‘urban festive semi-public spaces’. In order to function effectively, all these semi-public spaces need to be integrated into public spaces, mainly open spaces. Urban public spaces facilitate social, professional, educational, and cultural activities as well as other typically urban behaviours in medium to large, usually diverse groups. The definition of urban public spaces refers to the definition of ‘public space area’ established in the Act of 27 March 2003 on Spatial Planning and Development (Journal of Laws of 2022, item 503), which was effective until 23 September

II. 2. Codzienna przestrzeń miejska – miejska uliczka piesza (Gliwice, ul. Plebańska), fot. M. Gachowski 2024

III. 2. Everyday urban space – pedestrian street (Gliwice, ul. Plebańska), photo M. Gachowski 2024



II. 3. Codzienna przestrzeń miejska – rynek miejski (Gliwice, Rynek), fot. M. Gachowski 2024

III. 3. Everyday urban space – city square (Gliwice, Rynek), photo M. Gachowski 2024





II. 4. Odświętna przestrzeń miejska – muzeum miejskie (Gliwice, villa Caro), fot. M. Gachowski 2024

III. 4. Festive urban space – city museum (Gliwice, villa Caro), photo M. Gachowski 2024



II. 5. Odświętna przestrzeń miejska – hala wielofunkcyjna (Gliwice, Arena), fot. M. Gachowski 2024

III. 5. Festive urban space – multi-purpose hall (Gliwice, Arena), photo M. Gachowski 2024

(przynajmniej dotychczas) cecha znacznej dospołeczności i w związku z tym, miastotwórczości. Przyjęte przez autorów pojęcie „zielone przestrzenie publiczne” obejmuje definicję „obszarów zieleni publicznej”, która pojawiła się w aktualnej ustawie o planowaniu przestrzennym (obowiązującej od 24 września 2024 r.) oraz inne tereny, m.in. te bez infrastruktury oraz tereny potocznie nazywane lasem, laskiem, niezależnie od formy własności. Określenie „zielone” w odniesieniu do półpublicznych przestrzeni ma za zadanie wskazać na ich bardziej rekreacyjny charakter niż faktyczny udział zieleni.

Przy tak rozszerzonym zakresie rodzajów przestrzeni zarówno miejskich, jak i zielonych powiązano je ze stosowanym w urbanistyce podziałem na przestrzenie *sacrum* i *profanum* (Kosiński, 2011), czyli przestrzeń publiczną z profanum, a przestrzeń półpubliczną z *sacrum*, również z zastrzeżeniem, że to uproszczenie na potrzeby badań. Tym samym na potrzeby badań operuje się:

- miejską przestrzeń publiczną (codzienną),
- miejską przestrzeń półpubliczną (odświętną),
- zieloną przestrzeń publiczną (codzienną),
- zieloną przestrzeń półpubliczną (odświętną).

2023. However, the current law, which has been in force since 24 September 2023, has removed this definition (Journal of Laws of 2023, item 977). In conclusion, urban public spaces are essential for fostering complex social interactions and facilitating various activities in urban settings.

In this article, the term ‘green public spaces’ refers to commonly used places such as parks (III. 6), urban gardens (III. 7), forests, squares, recreational areas, playgrounds, outdoor gyms, and outdoor swimming pools. These spaces are usually accompanied by sports facilities, such as swimming pool complexes (III. 8), garden halls, such as the palm house (III. 9), and entertainment and recreational facilities such as amusement parks, and are classified as ‘festive semi-public green spaces’, which are visited less frequently but with greater attention. These spaces promote activities that involve physical exercise, relaxation in nature, mental peace, serenity, and small-group entertainment. At the same time, these spaces have not yet been attributed the characteristic of high spatial sociality and, therefore, city-forming potential. The term ‘public green spaces’ as used by the authors encompasses the definition stated in the current spatial law (effective as of 24 September 2024) and other areas, including those without infrastructure and land commonly known as forests and woodlands, irrespective of the form of ownership. The term ‘green’ in relation to semi-public spaces is intended to indicate their more recreational nature rather than the actual proportion of greenery.

The range of urban and green spaces available is vast and varied. With respect to urban planning, they have been categorized into two types, namely, ‘sacred’ and ‘profane’ spaces (Kosiński, 2011). Public spaces fall under the profane category, whereas semi-public spaces are considered sacred. It should be noted that this is a simplification for the purposes of this research. The following spaces are considered in this study:

- urban public spaces for daily use,
- urban semi-public spaces for festive use,
- green public spaces for daily use, and
- green semi-public spaces for festive use.

The study focuses on both urban and green spaces, which are categorized as public areas (commonly used on a daily basis, related to the profane) and semi-public areas (related to the sacred). The researchers aim to investigate the interest in these spaces, with a particular emphasis on important metropolitan and city-wide or municipality-wide areas of the cities and municipalities that make up the metropolis. Hence, the study considers GMZ as an integral whole, without differentiating between individual municipalities, especially cities. The study aims to contribute to the public discussion on public space, intending to integrate residents at the scale of a city and the metropolis, as well as at the scale of larger neighbourhoods in individual cities of GZM.

The primary areas of interest in this study are the preferences, behaviours, and expectations with respect to public open spaces, including the main squares and streets in various municipalities of GZM,



II. 6. Codzienna przestrzeń zielona – park miejski (Gliwice, park Chrobrego), fot. M. Gachowski, 2024
III. 6. Everyday green space – city park (Gliwice, Park Chrobrego), photo M. Gachowski, 2024



II. 7. Codzienna przestrzeń zielona – skwer zielony z siłownią (Gliwice, Radiostacja), fot. M. Gachowski, 2024
III. 7. Everyday green space – green square with a gym (Gliwice, Radiostacja), photo M. Gachowski, 2024



II. 8. Odświętna przestrzeń zielona – kąpielisko miejskie (Gliwice, Kąpielisko Leśne), fot. M. Gachowski, 2024
III. 8. Festive green space – municipal swimming pool (Gliwice, Kąpielisko Leśne), photo M. Gachowski, 2024

Badania dotyczą przestrzeni miejskich i zielonych, zarówno publicznych (otwartych, „codziennych”), jak i przestrzeni półpublicznych (zamkniętych, „odświętnych”). Jednak biorąc pod uwagę cele działania GZM (jako organizacji) największy nacisk położono na zagadnienia przestrzeni publicznych o znaczeniu metropolitalnym i ogólnomiejskim (ew. ogólnogminnym) w obszarach miast i gmin wchodzących w skład metropolii. Stąd w badaniach GZM ujmowano jako integralną całość, bez różnicowania na poszczególne gminy, a zwłaszcza miasta. Takie podejście jest zbieżne z kierunkami publicznej dyskusji na temat przestrzeni publicznej rozumianej jako ta przestrzeń, która integruje mieszkańców w skali miasta i metropolii, a także w skali większych dzielnic w poszczególnych miastach GZM.

W tym kontekście podstawowym obszarem zainteresowania w zakresie preferencji (zachowań i oczekiwań) były przestrzenie głównych placów i ulic w poszczególnych gminach GZM jako otwartej przestrzeni publicznej wraz z powiązanymi z nimi obiektami użyteczności publicznej, które zawierają właśnie zabudowaną przestrzeń publiczną/półpubliczną. Przestrzenie te nazwano miejskimi przestrzeniami publicznymi ze względu na to, że obejmuje funkcje miastotwórcze. Ta przestrzeń w obszarze GZM jest w ostatnich latach przedmiotem szczególnej troski władz samorządowych, czego skutki – znaczące zmiany są widoczne w przestrzeni GZM. Jednocześnie badane są zwyczajnie i oczekiwania wobec ogólnodostępnych terenów zielonych i rekreacyjnych, które nazwano zielonymi przestrzeniami publicznymi. Przestrzeniom tym nie przypisuje się cech miejskości.

2. PRZEGLĄD LITERATURY: ROLA I ZNACZENIE MIEJSKICH I ZIELONYCH PRZESTRZENI PUBLICZNYCH W MIEŚCIE

Już od lat 70. XX wieku kolejne wydania *Życia między budynkami* Gehla poświęcone były zagadnieniom kształtowania dospołecznych przestrzeni w mieście (Gehl, 2009). Mimo aktualizacji i kolejnych wersji językowych przesłanie pozostało niezmiennie (o czym zresztą zapewnia autor w przedmowie do polskiej wersji językowej): dbałość o wysokiej jakości przestrzeń publiczną, inkluzywną, zachęcającą do interakcji i relacji społecznych. W kolejnej publikacji (*Miasta dla Ludzi*) Gehl wskazuje, że w miasto ma być przestrzenią spotkań, chodzi o kontakt między ludźmi i lokalną społecznością, o patrzenie, słuchanie, rozmawianie, wreszcie autor wskazuje, że istotne jest coś więcej niż tylko chodzenie! (Gehl, 2011). W całej swojej narracji, składającej się z elementarnych detali, autor buduje przekonującą wizję miasta, przestrzeni miejskiej jako esencjonalnego czynnika rozwoju społeczności.

Tłem dla powyższej zarysowanych tendencji i poglądów w środowisku profesjonalnym jest wcześniejsza ikoniczna i zaoczniczna pozycja *Śmierć i życie wielkich miast Ameryki*. Jacobs, w sobie właściwym stylu podważa gloryfikowaną rolę przestrzeni otwartych, tych poza przestrzeniami użytkowanymi przez ludzi w sposób miejski: „Więcej Otwartej Przestrzeni na co? Na napady? (...)” Autorka wykazuje społeczną wartość przestrzeni zielonych, jako wynikającą z relacji z przyległymi przestrzeniami typowo miejskimi i dziejącej się w nich aktywności



Ill. 9. Odświętna przestrzeń zielona – palmiarnia (Gliwice, Palmiarnia), fot. M. Gachowski, 2024

Ill. 9. Festive green space – palm house (Gliwice, Palmiarnia), photo M. Gachowski, 2024

along with related public facilities that contain newly constructed public and semi-public spaces. These spaces are designated as urban public spaces because they incorporate potentially city-forming functions. The local governments have paid particular attention to such spaces in the GZM area, leading to their significant visible changes. Another area of investigation are the habits and expectations regarding publicly accessible green and recreational areas, which are referred to as green public spaces. These spaces are not attributed urban characteristics.

2. LITERATURE REVIEW: THE ROLE AND IMPORTANCE OF URBAN AND GREEN PUBLIC SPACES IN THE CITY

Since the 1970s, successive editions of Gehl's *Life Between Buildings* have dealt with the design of social spaces in urban areas (Gehl, 2009). Despite numerous updates and subsequent translations, the central message has remained the same, highlighting the need for high-quality, inclusive public spaces that promote social interaction and relationships. In his subsequent publication, *Cities for People*, Gehl asserts that cities should serve as meeting spaces, promoting contact between individuals and local communities. He underscores the significance of activities that extend beyond walking, such as observing, listening, and conversing (Gehl, 2011). Throughout his narrative, Gehl paints a compelling portrait of the city, describing urban spaces as essential components of community development, using elementary details to create a significant impact.

Earlier trends and perspectives in the professional community are rooted in the seminal book *Death and Life of America's Great Cities*, which challenges the glorified role of open spaces in urban areas. In this work, Jacobs questions the value of open spaces by asking, 'More open space for what? For assaults?' Instead, Jacobs emphasizes the social value of green spaces, which derives from their relationship with typical urban areas and the activities of residents and users (Jacobs, 1961, pp.105–126). However, it is worth noting that the role of green spaces has evolved in the 21st century, particularly in terms of their psychological and environmental impact (as discussed in the next paragraph). Nonetheless, their socio-cultural significance

mieszkańców i użytkowników (Jacobs, 1961, s. 105-126). Tu jednak należy już zwrócić uwagę, że XXI wiek już inaczej postrzega rolę przestrzeni zielonych tego typu, w wymiarze psychologicznym i psychicznym oraz środowiskowo-klimatycznym (o czym w kolejnym akapicie), co nie zmienia rangi ról społeczno-kulturowych terenów zieleni. Podobne podejście prezentuje Joseph Rykwert, dla którego miasto jest niezmiennie najbardziej interesującym miejscem do zamieszkiwania, przede wszystkim ze względu na intensywność życia w nim (Rykwert, 2004). Wskazuje on, że bez wątpienia powinno ono być bardziej zhumanizowane.

Wracając do Polski, pojęcie przestrzeni publicznych miasta jako najistotniejszych jego części na gruncie polskim rozwinął także Wallis jeszcze w latach 70. XX w. (Wallis, 1977). Potem temat kontynuowali m.in. Jałowiecki, Majer i Szczepański (Jałowiecki et al., 2005) oraz Bierwiczonek (Bierwiczonek, 2019) a także, w ujęciu socjologicznym Sztompka (Sztompka, 2021), jeżeli ograniczyć się do pozycji polskich.

Także Zuziak podejmuje zagadnienie tożsamości w regionie metropolitalnym (co ma wprost przełożenie na tożsamość GZM), gdzie kluczowe są tożsamości poszczególnych centrów, skupisk aktywności o charakterze centrotwórczym (Zuziak, 2008, s. 60-62). To z kolei wprost przekłada się na wagę miejskich przestrzeni publicznych, które tworzą owe centra lub są (albo nie są) w stanie wytworzyć odpowiednie parametry, wartości i ciągłość, aby można było mówić o ich tożsamości. Nie deprecjonuje to roli terenów zieleni – zielonej przestrzeni publicznej, ale akcentuje kluczowe zadania przestrzeni publicznej w ogóle. W odniesieniu do kształtowania i rewitalizacji przestrzeni publicznych autor wskazuje na szereg cech i aspektów przestrzeni publicznych, które powinny być brane pod uwagę. Wyraźnie powiązane są one z przyjętą w artykule definicją i znaczeniem „miejskich przestrzeni publicznych” jako odpowiadających za rozwój, tożsamość poprawą jakości życia i pozycji konkurencyjnej dzielnicy, miasta, metropolii. Chmielewski mówi o przestrzeniach publicznych jako o kulturotwórczych, pełnych symboli świadczących o jego mieszkańcach, jednak od ich jakości uzależnia funkcje społeczne, które mogą pełnić (integracja, wypoczynkowe, rozrywkowa). Autor zwraca też uwagę na konieczność ich szczególnej kreacji z perspektywy budowy wizerunku i przewagi konkurencyjnej miasta (Chmielewski, 2016, s. 427-444). Oczywiście szeroko reprezentowana jest rola rekreacyjna terenów zieleni jako jedna z jej fundamentalnych ról społecznych (Seruga, 2019; Dudzic-Gyurkovich, 2016).

Z drugiej strony w narracjach skupionych wokół procesów projektowych widoczne jest coraz częstsze zainteresowanie przestrzeniami zieleni, które nie mają typowego charakteru udostępnionych miejskich przestrzeni. Wymykają się one z procesu projektowego jako tereny dzikiej zieleni, często nieplanowanej, np. „czwartej przyrody” (Jakubowski, 2020; Trentanovi et al., 2021). Promińska zwraca uwagę na powiązania zdrowia i przestrzeni miast w szczególności zdrowia psychicznego i samopoczucia wynikającego z dostępu do terenów zielonych (Promińska, 2023, s. 70-82), chociaż powiązanie planowania przestrzennego i zdrowia publicznego jest obecne w literaturze od dawna, a Cornburn przedstawia ponad 150-letnią

remains unchanged. While the 21st century has witnessed different perceptions of the role of green spaces in the psychological as well as environmental and climatic dimensions, this has not diminished their socio-cultural significance. A similar approach is taken by Rykwert, for whom the city is invariably the most interesting place to live, primarily because of its intensity of life (Rykwert, 2004). He concludes that it should undoubtedly be more humanised.

In the 1970s, Wallis introduced to Poland the concept of public spaces as the most fundamental parts of the city (Wallis, 1977). This topic was subsequently explored further by Jałowiecki, Majer, and Szczepański (Jałowiecki et al., 2005) and by Bierwiczonek (Bierwiczonek, 2019). In the context of sociological research, P. Sztompka (Sztompka, 2021) also contributed to this theme, especially with regard to Polish perspectives. In his analysis, Zuziak addresses the issue of identity within the metropolitan region, which directly affects the identity of GZM. The key identities within the region are those of individual centres and clusters of centripetal activity (Zuziak, 2008, pp. 60–62). Urban public spaces play a critical role in creating these centres while also establishing the appropriate parameters, values, and continuity required to develop their identity. Although green public spaces are also important, the author emphasizes that they are not as crucial as urban public spaces. The author identifies several features and aspects of public spaces that ought to be considered during their establishment and revitalisation. These features are closely related to the definition and significance of ‘urban public spaces’, as they are responsible for the development, identity, and improvement of the quality of life and competitive position of a neighbourhood, city, and metropolis. Chmielewski considers public spaces to be culture-forming and full of symbols that testify to their residents. However, the social functions they perform, such as integration, leisure, and entertainment, depend on their quality. The author emphasizes that public spaces must be created specifically to build the image and competitive advantage of the city (Chmielewski, 2016, pp. 427–444). Furthermore, the recreational role of green spaces is widely represented, as it is one of their primary social roles (Seruga, 2019; Dudzic-Gyurkovich, 2016). Narratives focusing on design processes have recently shown a growing interest in green spaces that do not necessarily have the character of shared public spaces in the city. These areas of wild greenery, which are often unplanned, are referred to as the ‘fourth nature’ (Jakubowski, 2020; Trentanovi et al., 2021). Promińska draws attention to the links between urban space and health, particularly mental health and well-being, resulting from access to green spaces (Promińska, 2023, pp. 70–82). The issue of mental health and green areas, especially open spaces or escape spaces, gained importance during the COVID-19 pandemic (Bil et al., 2021). However, the topic of linking urban planning and public health has been present in the literature for a long time as demonstrated by Cornburn in his 150-year history of the subject (Cornburn, 2012, pp. 392–417).

historię tego zagadnienia (Corburn, 2012, s. 392-417). Jednak kwestia zdrowia psychicznego i terenów zielonych jako przestrzeni otwartych lub przestrzeni ucieczki (*escape space*) zyskała mocno na znaczeniu podczas pandemii COVID-19 (Bil et al., 2021).

Przestrzenie publiczne na obszarach miejskich od dawna stanowią centralny punkt zainteresowania architektów i urbanistów. Doprowadziło to do rozwoju wiedzy praktycznej, która przeplatała się z działalnością naukową w tej dziedzinie. Co więcej, powszechnie uznaje się, że miejska przestrzeń publiczna jest istotnym elementem życia i rozwoju miast. W tym celu czasopismo *Izby Architektów „Zawód Architekt”* przedstawiło szereg faktów i perspektyw na ten temat. Na przykład Maćkow zwraca uwagę na ciągłość, tożsamość i miejskość w odniesieniu do kształtowania miast i obiektów architektonicznych w kontekście urbanistycznym. Autor wskazuje, „że życie we współczesnej, hybrydowej metropolii jest współlistnieniem z ludźmi”, które powinno integrować ludzi (Maćkow, 2020). Nieco z innej perspektywy Łukasik argumentuje, że miasto przyszłości zależy przede wszystkim od jego mieszkańców, ich potrzeb i uwarunkowań społeczno-kulturowych, a architekci i urbanisci powinni „bacznie obserwować ich zachowania”. Autor przypomina, że 15-minutowe miasto (czyli zwarte, z efektywną komunikacją) jest rozwiązaniem pożądanym obecnie, choć jest to rozwiązanie sprawdzone już wielokrotnie w historii urbanistyki (Gołębiewska, Łukasik, 2021). Arczyńska i Pancewicz podkreślają kluczową rolę przestrzeni publicznych w mieście, stwierdzając, że „codzienne życie miasta toczy się na ulicach, placach i skwerach” oraz że „nie da się żyć w mieście bez korzystania z ulic i placów” (Arczyńska, Pancewicz, 2022). Poglądy te są zgodne ze współczesnymi teoriami rozwoju miast, które podkreślają znaczenie przestrzeni publicznych w rozwoju i przewadze konkurencyjnej miasta. Autorzy podkreślają również znaczenie holistycznego podejścia do przestrzeni publicznej, którego kluczowym elementem jest zieleń. Ekologiczna i przyrodnicza rola zielonej infrastruktury została mocno podkreślona i doceniona. Mazur podkreśla jednak znaczenie więzi społecznych w zaszczepianiu poczucia bezpieczeństwa oraz kluczową potrzebę istnienia przestrzeni „łączących” na obszarach miejskich, ponieważ takie przestrzenie sprzyjają tworzeniu i wzmacnianiu więzi społecznych. Z perspektywy dziennikarskiej Mazur opowiada się za publiczną debatą na temat przestrzeni publicznej, podkreślając znaczenie tej kwestii. Jest ona pośrednio związana z rozwojem, zwiększeniem konkurencyjności i poprawą zarówno stabilnych, jak i niestabilnych środowisk, takich jak okresy napływu imigrantów (Mazur, 2023).

Podsumowując, dyskurs o roli przestrzeni publicznej, szczególnie tej miejskiej, centralnej jest dużo szerszy niż zarysowano powyżej, także z udziałem szeregu polskich autorytetów (naukowców i projektantów). Współczesna teoria urbanistyczna docenia rolę przestrzeni publicznej, a nawet na niej bazuje. Pozostaje to w pewnym kontra-punkcie z poglądami, zwyczajami i oczekiwaniami mieszkańców GZM, które odnotowano w przedmiotowych badaniach. Nastawieni są oni raczej na ucieczkę w tereny zieleni niż integrację w przestrzeni miejskiej, choć znajduje to pewne uzasadnienie w najnowszych publikacjach traktujących o zdrowiu (gł. psychicznym) i zieleni w mieście.

Public spaces in urban areas have long been a focal point for architects and urban planners. This has led to the development of practical knowledge intertwined with scientific activity in the field. Further, it is widely acknowledged that urban public space is a vital component of urban life and growth. To this end, the magazine of the National Chamber of Polish Architects, *Zawód:Architekt*, has presented numerous facts and perspectives on the subject. For example, Maćkow highlights continuity, identity, and urbanity in relation to the shaping of cities and architectural objects in an urban context. The author points out that ‘living in a contemporary, hybrid metropolis means coexisting with people’, which should bring about their integration (Maćkow, 2020). From a somewhat different perspective, Łukasik argues that the cities of the future depend primarily on their residents, including their needs and socio-cultural conditions, which is why architects and urban planners should keep a close eye on their behaviour. The author reminds us that the concept of a ‘15-minute city’ (i.e., a compact city with efficient transport system) is a solution that is currently desirable, although it has been tried and tested many times in the history of urban planning (Gołębiewska, Łukasik, 2021). Arczyńska and Pancewicz emphasize the critical role of public spaces in the city, stating that ‘the daily life of the city takes place in streets, squares, and plazas’ and that ‘it is impossible to live in the city without using streets and squares’ (Arczyńska, Pancewicz, 2022). These views are consistent with contemporary urban development theories that emphasize the importance of public spaces in a city for its development and competitive advantage. The authors also underscore the importance of a holistic approach to public space, which includes greenery as a key component. The ecological and natural role of green infrastructure has been strongly emphasized and appreciated. Mazur, however, stresses the significance of social bonds in instilling a sense of security and the crucial need for ‘connective’ spaces in within urban areas, as such spaces foster the creation of social ties and make them stronger. From a journalistic perspective, Mazur advocates for a public debate on public spaces, underscoring the pertinence and gravity of this matter, since it is implicitly linked to the development, enhanced competitiveness, and improvement of both stable and unstable environments, such as during the periods of immigration inflow (Mazur, 2023).

To summarize, the discourse on the role of public spaces, particularly those in urban areas, encompasses more than just the points outlined above. A range of Polish authority figures, including researchers and designers, have contributed to this discussion. Contemporary urban theory acknowledges and even builds upon the significance of public spaces. However, this viewpoint contrasts with the attitudes, behaviours, and expectations of GZM residents as observed in the cited study. These individuals prioritize seeking refuge in green spaces instead of integrating into urban spaces despite recent literature highlighting the benefits of greenery in urban environments, particularly for mental health.

3. WYNIKI BADAŃ ANKIETOWYCH

W niniejszym rozdziale przedstawiono rozkład, porównania i korelacje odpowiedzi respondentów z ankiety, które obrazują całokształt nastawienia mieszkańców GZM do przestrzeni publicznej w spolaryzowaniu na miejską i zieloną.

3.1. Miejsce zamieszkania i korzystanie z miejskich i zielonych przestrzeni publicznych

Z zestawienia odpowiedzi na pytania o odległość miejsca zamieszkania do danych terenów wynika, że większość respondentów mieszka bliżej zielonych przestrzeni publicznych niż miejskich przestrzeni publicznych. To zaskakuje na tak zurbanizowanym obszarze, jakim jest GZM. Wynik ten pozostaje w korelacji do częstości korzystania z tych dwóch typów przestrzeni: mieszkańcy deklarują częstsze korzystanie z terenów zielonych niż z miejskich (choć różnice nie są już tak duże jak w pierwszym analizowanym pytaniu).

Jednak zestawiając odpowiedzi na pytania o odległość miejsca zamieszkania od miejskiej przestrzeni publicznej do częstości korzystania z niej wynika, że nawet najmniejsza (do 300 m) odległość zamieszkania od miejskiej przestrzeni publicznej nie skłania mieszkańców do codziennego korzystania z niej (odmiennie niż w przypadku

3. SURVEY RESULTS

This section analyses survey responses obtained from GZM residents regarding their attitudes towards public spaces. The responses have been categorized into two groups: urban and green.

3.1. Place of residence and use of urban and green public spaces

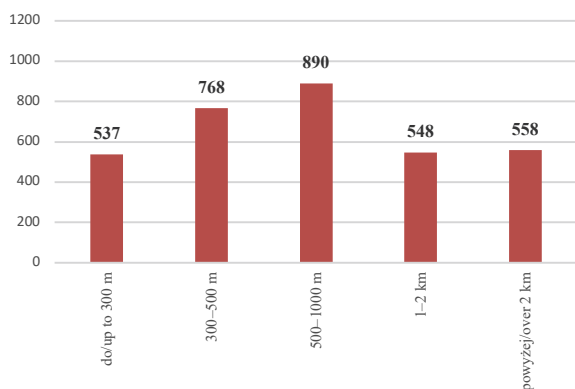
The analysis of the responses to questions about the proximity of the respondents' residences to designated areas reveals that most participants live closer to green public spaces than to urban public spaces. This outcome is unexpected considering the highly urbanized nature of GZM. The results are consistent with the frequency of utilization of the two types of spaces as reported by the participants. Specifically, the residents indicated a higher frequency of use of green spaces rather than urban spaces; however, the difference was not as pronounced as in the first analysed question. An examination of the correlation between residential distance from urban public spaces and frequency of their use reveals that, unlike in the case of green public spaces, even the closest proximity (up to 300 m) does not compel residents to use urban public spaces. For distances ranging from 300 to 500 m and from 500 to 1,000 m, 57% of the respondents

Wykres 1a, b. Porównanie odległości miejsca zamieszkania od miejskich i zielonych przestrzeni publicznych. Autor: P. Nagel

Chart 1a, b). Comparison of distance of residence to urban and green public spaces. Author: P. Nagel

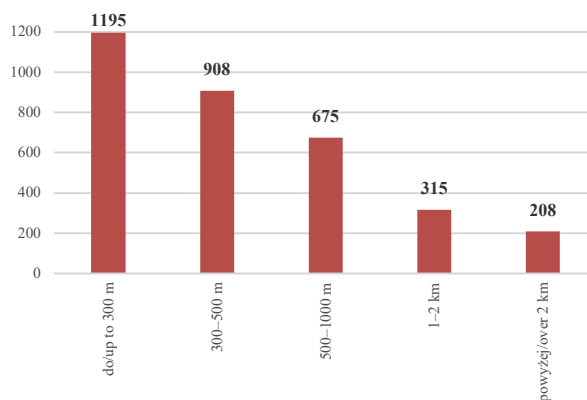
A) Jak daleko od twojego miejsca zamieszkania znajduje się najbliższa miejska przestrzeń publiczna typu rynek, plac, taras kawiarni/restauracji, inne pieszce przestrzenie utwardzone?

A) How far from your residence is the nearest urban public space, such as a market, square, café/restaurant, or other paved pedestrian area?



B) Jak daleko od twojego miejsca zamieszkania jest najbliższy publiczny teren zielony, np. Park miejski, lasek miejski, ogród miejski?

B) How far from your residence is the nearest public green space, such as a city park, forest, or public garden?

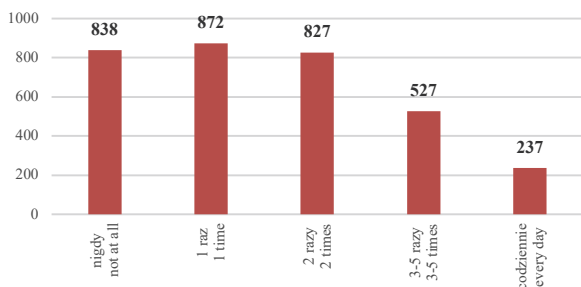


Wykres 2a, b. Porównanie częstości korzystania z miejskich i zielonych przestrzeni publicznych. Autor: P. Nagel

Chart 2a, b). Comparison of frequency of use of urban and green public spaces. Author: P. Nagel

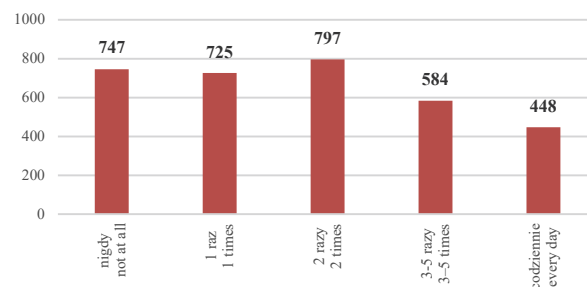
A) Jak często korzystałeś z miejskich przestrzeni publicznych typu rynek, plac, taras kawiarni/restauracji, inna pieszca przestrzeń utwardzona w ciągu ostatniego tygodnia?

A) How often have you used urban public spaces such as a market, square, café/restaurant terrace, or other pedestrian paved space in the past week?



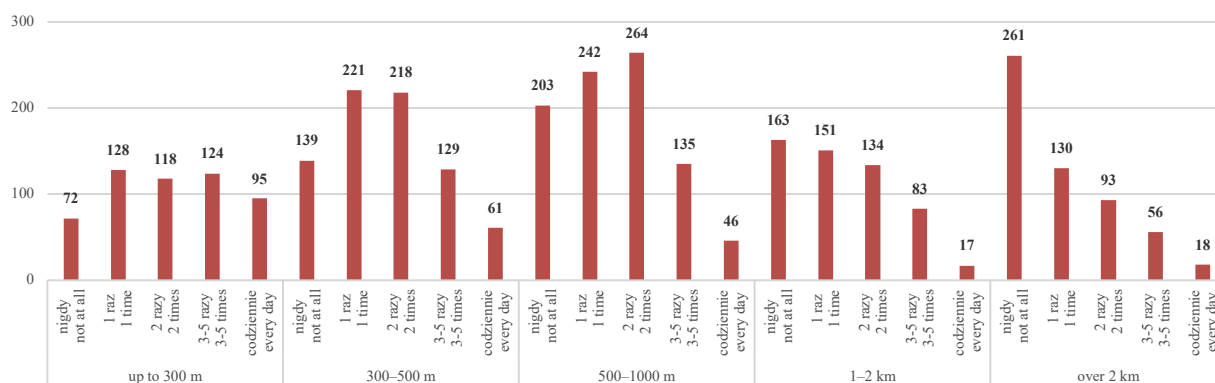
B) Jak często korzystałeś(a)s z publicznych terenów zielonych (np. park miejski, lasek miejski, ogród miejski) w ciągu ostatniego tygodnia?

B) How often have you used public green spaces (e.g. city park, city forest, city garden) in the past week?



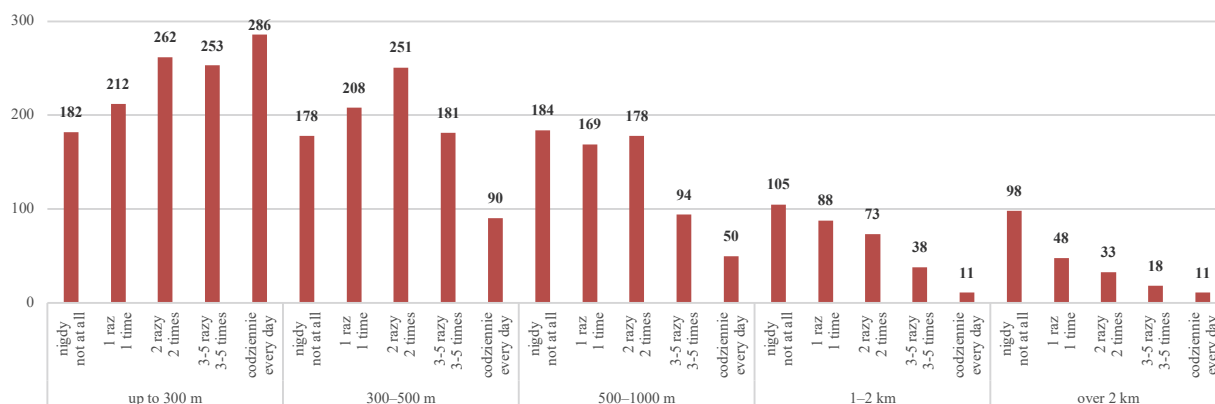
A) Jak daleko od twojego miejsca zamieszkania jest najbliższy teren publiczny w korelacji do tego jak często korzystasz z terenów publicznych w ciągu tygodnia?

A) How far from your residence is the nearest public area in relation to how often you use public areas during the week?



B) Jak daleko od twojego miejsca zamieszkania jest najbliższy publiczny teren zielony w korelacji do tego jak często korzystasz z publicznych terenów zielonych w ciągu tygodnia?

B) How far away from your residence is the nearest public green space in relation to how often you use public green spaces during the week?



Wykres 3a, b. Porównanie częstości korzystania z miejskich i zielonych przestrzeni publicznych w zależności od odległości miejsca zamieszkania. Autor: P. Nagel

Chart 3a, b. Comparison of frequency of use of urban and green public spaces according to distance from residence. Author: P. Nagel

zielonych przestrzeni publicznych). Wraz z rosnącą odległością miejsca zamieszkania do miejskiej przestrzeni publicznej (w przedziałach 300-500 m oraz 500-1000 m) najbardziej popularne jest korzystanie z niej 1-2 razy w tygodniu, co deklaruje ok 57% respondentów. Co zaskakujące, wynik ten jest prawie identyczny w obydwóch ww. przedziałach odległościowych, czyli odległość 300-500 m i 500-1000 m nie ma tutaj znaczenia. Barierą wyraźnie zniechęcająca jest odległość ponad 2000 m, gdzie już około 47% respondentów mieszkających tak daleko deklaruje brak korzystania z placów miejskich. Podobnie zestawiając odpowiedzi do pytań o odległość miejsca zamieszkania od zielonej przestrzeni publicznej do częstości korzystania z niej wynika, że to bezpośrednia bliskość (do 300 m) składania do codziennego albo kilkurazowego w ciągu tygodnia korzystania z terenów zieleni. Jednak już dystans 300-1000 m osłabia zainteresowanie korzystaniem z tych terenów do korzystania nawet 1-2 razy w tygodniu. Barierą wyraźnie zniechęcająca jest odległość ponad 1000 m, gdzie już około 1/3 respondentów deklaruje brak korzystania z terenów zieleni.

reported use once or twice per week. Interestingly, this pattern holds for both the 300-500 m and 500-1,000 m ranges, indicating that the distance between 300 and 1,000 m does not significantly affect frequency of use. An area of concern is that the respondents living more than 2,000 m from a public square reported the highest rate of its underutilization, with 47% indicating they did not use it at all. There is a notable correlation between one's residential distance from a green public space and the frequency of its use. The results of the survey indicate that people living within 300 m of a green area tend to use it either daily or several times a week. On the other hand, people living between 300 and 1,000 m from a green public space show a lower level of interest in the facility, using it only once or twice a week. Of particular note are the respondents residing more than 1,000 m from the nearest green space, who demonstrate much lower frequency of use, with approximately a third of them indicating no use of this public space.

W kolejnym kroku zapytano respondentów o dynamikę zmian – o zmiany w dostępności zarówno miejskiej, jak i zielonej przestrzeni publicznej. Zarówno w odniesieniu do terenów miejskiej, jak i zielonej przestrzeni publicznej, większość mieszkańców (ok. 60%) ocenia, że ich dostępność się nie zmieniła, a ok. 35% ocenia ze się poprawiła. Tylko ok. 5% uważa, że się pogorszyła. Z przewagą pojedynczych procentów mieszkańcy lepiej oceniają zmiany w zakresie dostępności zielonej przestrzeni publicznej niż tej miejskiej.

3.2. Częstość korzystania z miejskich i zielonych przestrzeni publicznych

Analizę częstości korzystania z danych terenów przeprowadzono, zestawiając i porównując wyniki dla miejskich i zielonych przestrzeni publicznych zgodnie z kluczem określonym w sekcji Metody. Wyniki analiz zebranego materiału przedstawiono w poniższych wykresach.

W przypadku porównania częstości korzystania z badanych przestrzeni w podziale na grupy wiekowe dominującym jest model rzadkiego (1-2 razy w tygodniu) korzystania z tych przestrzeni. Odsetek korzystających często z przestrzeni zielonych jest wyższy niż w przypadku przestrzeni

In the next phase of the study, the participants were queried regarding the dynamics of change in the accessibility of urban and green public spaces. The results indicate that most residents, around 60%, reported no discernible changes in accessibility, while around 35% acknowledged increased accessibility. Only a small fraction, around 5%, perceived a decrease in the availability of public spaces. The analysis further reveals that residents are more adept at assessing changes in the accessibility of green public spaces than urban public spaces by a margin of one percentage point.

3.2. Frequency of use of urban and green public spaces

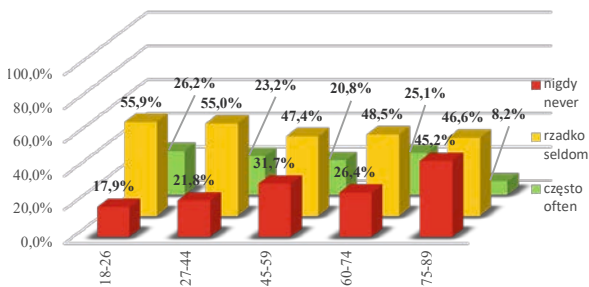
A comprehensive analysis was conducted to assess the frequency of use of designated areas. The assessment involved a comparison of data on the use of both urban and green public spaces as outlined in the Methods section. The collected data were then processed and presented in tabular form for ease of comparison; the results of the analysis are shown below. When assessing the frequency of use of the spaces surveyed across different age groups, it can be observed that the predominant pattern is infrequent

Wykres 4a, b. Porównanie częstości korzystania z miejskich i zielonych przestrzeni publicznych w zależności od wieku respondentów. Autor: B. Buława

Chart 4a, b. Comparison of frequency of use of urban and green public spaces according to the age of respondents. Author: B. Buława

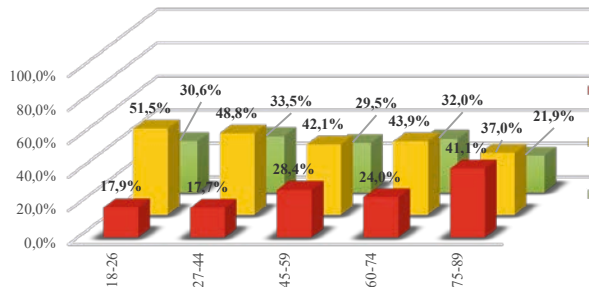
A) Częstość korzystania z miejskich przestrzeni publicznych (ostatni tydzień) w zależności od wieku - średnia w grupie

A) Frequency of use of urban public spaces in the previous week by age – group average



B) Częstość korzystania z zielonych przestrzeni publicznych (ostatni tydzień) w zależności od wieku - średnia w grupie

B) Frequency of use of green public spaces in the previous week by age – group average

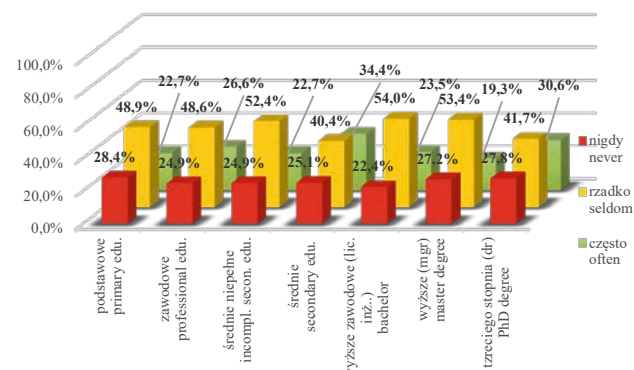


Wykres 5a, b. Porównanie częstości korzystania z miejskich i zielonych przestrzeni publicznych w zależności od wykształcenia respondentów. Autor: B. Buława

Chart 5a, b. Comparison of frequency of use of urban and green public spaces according to respondents' education. Author: B. Buława

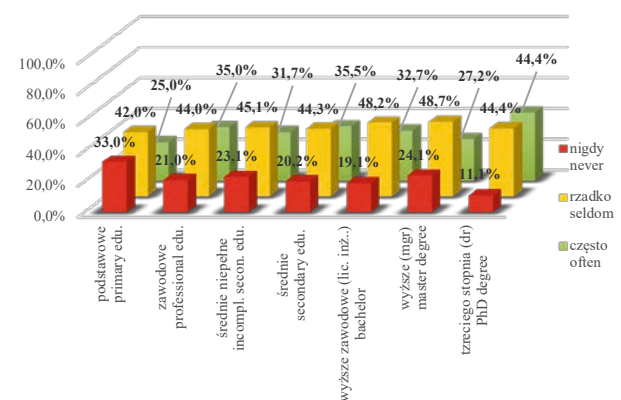
A) Częstość korzystania z miejskich przestrzeni publicznych (ostatni tydzień) w zależności od wykształcenia - średnia w grupie

A) Frequency of use of urban public spaces in the previous week by education – group average



B) Częstość korzystania z zielonych przestrzeni publicznych (ostatni tydzień) w zależności od wykształcenia - średnia w grupie

B) Frequency of use of green public spaces in the previous week by education – group average



miejskich. Porównując częstotliwość korzystania według grup wiekowych, generalnie dominuje wzorzec rzadkiego korzystania (1-2 razy w tygodniu), jednak odsetek częstych użytkowników terenów zielonych jest wyższy niż w przypadku przestrzeni miejskich wśród osób starszych. Z porównania częstości korzystania z badanych przestrzeni w podziale na grupy wg statusu wykształcenia obserwuje się podobne prawidłowości: dominuje model rzadkiego (1-2 razy w tygodniu) korzystania z tych przestrzeni. Odsetek korzystających często z przestrzeni zielonych jest wyższy niż w przypadku przestrzeni miejskich. Wyższy status wykształcenia sprzyja częstszemu korzystaniu z przestrzeni zielonych, za to nie ma wpływu na korzystanie z przestrzeni miejskich.

Nie ma istotnych różnic w zakresie częstości korzystania z miejskich i zielonych przestrzeni publicznych w zależności od statusu zawodowego respondentów. Jedynie, pracujący uczniowie/studenti częściej korzystają z przestrzeni miejskich. Podobnie jak w innych przypadkach, zgłaszana częstość korzystania z przestrzeni zielonych jest zauważalnie wyższa.

usage, occurring 1–2 times per week. Furthermore, it can be noted that the proportion of frequent users of green spaces is higher than in the case of urban spaces. When comparing the frequency of use by age group, the pattern of infrequent use (1–2 times a week) is generally dominant, while among older people the percentage of frequent users of green spaces is higher than in the case of urban spaces.

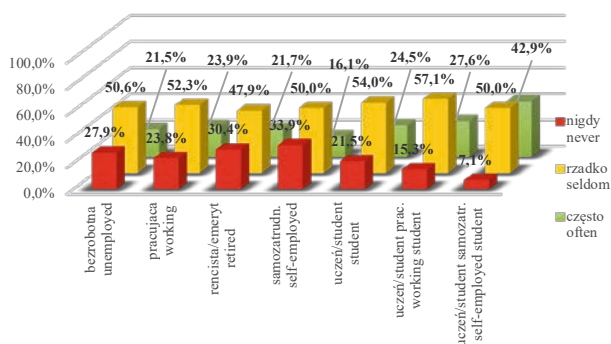
An examination of the frequency of use of various spaces across different educational status groups reveals comparable usage patterns. Specifically, a model of infrequent use of these spaces, 1–2 times per week, is prevalent. However, there is a greater percentage of people with higher education levels among frequent users of green spaces, whereas the use of urban spaces is not influenced by educational status. Our analysis shows that there is no statistical difference in the rate of use of urban and green public spaces with respect to the occupational status of the respondents, except for working pupils and students who are more likely to use urban spaces. Nonetheless, as evidenced by comparable cases, the reported frequency of use of green spaces is substantially higher.

Wykres 6a, b. Porównanie częstości korzystania z miejskich i zielonych przestrzeni publicznych w zależności od statusu zawodowego respondentów. Autor: B. Buława

Chart 6a, b. Comparison of frequency of use of urban and green public spaces according to respondents' occupational status. Author: B. Buława

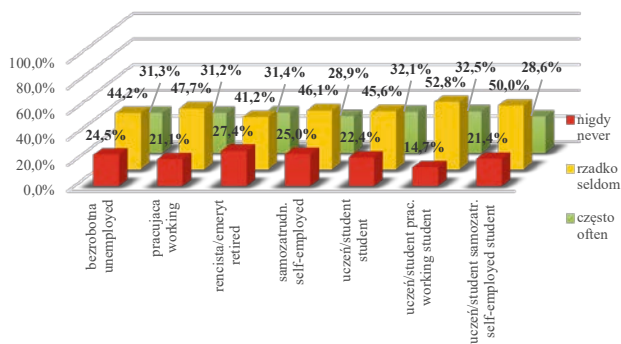
A) Częstość korzystania z miejskich przestrzeni publicznych (ostatni tydzień) w zależności od statusu zawodowego - średnia w grupie

A) Frequency of use of urban public spaces in the previous week by occupational status - group average



B) Częstość korzystania z zielonych przestrzeni publicznych (ostatni tydzień) w zależności od statusu zawodowego - średnia w grupie

B) Frequency of use of green public spaces in the previous week by occupational status - group average

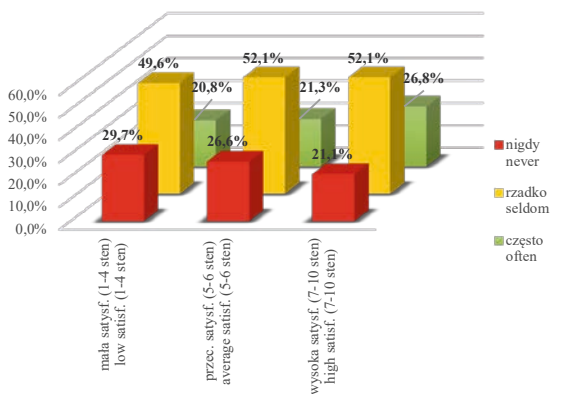


Wykres 7a, b. Porównanie częstości korzystania z miejskich i zielonych przestrzeni publicznych w zależności od poziomu satysfakcji z życia respondentów. Autor: B. Buława

Chart 7a, b. Comparison of frequency of use of urban and green public spaces according to respondents' level of life satisfaction. Author: B. Buława

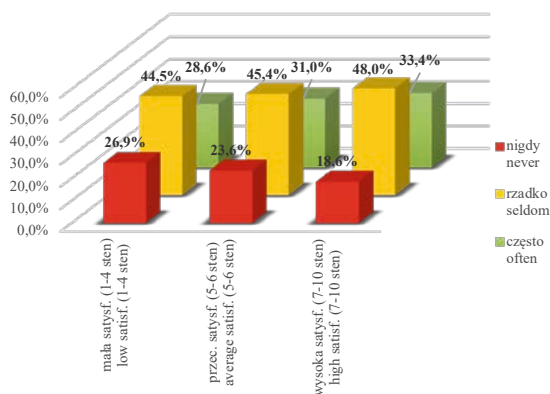
A) częstość korzystania z miejskich przestrzeni publicznych (ostatni tydzień) w zależności od poziomu satysfakcji z życia - średnia w grupie

A) Frequency of use of urban public spaces in the previous week by life satisfaction - group average



B) częstość korzystania z zielonych przestrzeni publicznych (ostatni tydzień) w zależności od poziomu satysfakcji z życia - średnia w grupie

B) Frequency of use of green public spaces in the previous week by life satisfaction - group average



Odniesienie wyników dotyczących częstości korzystania z badanych typów przestrzeni miejskiej względem poziomu satysfakcji z życia było możliwe dzięki interdyscyplinarności ankiety. Wyniki tego zestawienia porównawczego wskazują na to, że nie ma istotnej zależności pomiędzy częstością korzystania zarówno z przestrzeni miejskich, jak i zielonych, a poziomem satysfakcji z życia respondentów. Jak można się było spodziewać, w grupie o wysokiej satysfakcji relatywnie niski jest odsetek respondentów nigdy nie korzystających z przestrzeni publicznych, a odsetek korzystających często jest relatywnie wyższy niż w pozostałych grupach poziomu satysfakcji. Podobnie jak w poprzednich porównaniach wyższy jest odsetek korzystających często z przestrzeni zielonych w porównaniu z często korzystających z przestrzeni miejskich.

Podsumowując, z powyższych zestawień wynika, że częstość korzystania z miejskich i zielonych przestrzeni publicznych w rozkładzie na grupy wiekowe, wykształcenie i status zawodowy jest podobna – dominuje model rzadkiego korzystania, z niewielkim, ale istotnym wskazaniem na większą częstość korzystania z przestrzeni zielonych. Podobnie kształtują się wyniki w przypadku odniesienia częstości korzystania do poziomu satysfakcji z życia.

3.3. Braki w zakresie miejskich i zielonych przestrzeni publicznych zgłaszane przez respondentów

Istotne do oceny preferencji mieszkańców GZM wobec badanych typów przestrzeni publicznych jest także zbadanie zgłaszanych braków badanych typów przestrzeni. Pozwala to na określenie oczekiwań mieszkańców GZM wobec przestrzeni metropolii. Stąd kompleksowa ocena badanych typów przestrzeni jest niezbędna, aby zapewnić pełną ocenę preferencji mieszkańców GZM.

The frequency of use of urban and green spaces is analysed in terms of the level of life satisfaction of the respondents assessed through an interdisciplinary survey. The results indicate that there is no significant relationship between the frequency of use of these spaces and level of life satisfaction. The high-satisfaction group shows a lower percentage of respondents who never use public spaces and a higher percentage of frequent users, while the frequency of use of green spaces is higher than in the case of urban spaces. As in previous comparisons, there is a higher proportion of frequent users of green spaces compared to frequent users of urban spaces. In summary, the pattern of infrequent use is dominant in both urban and green public spaces across different age groups, education levels, and occupational statuses. Nonetheless, there is a small but significant indication of a higher frequency of use of green spaces, which remains independent of age, education, and occupational status. These results remain consistent when examining the relationship between frequency of use and life satisfaction.

3.3. Deficiencies of urban and green public spaces reported by respondents

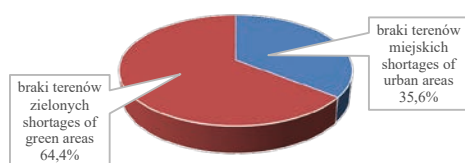
When assessing the preferences of GZM residents for various public spaces, it is crucial to examine the reported deficiencies of these spaces. This allows us to determine the expectations of GZM residents towards metropolitan spaces. Therefore, a thorough evaluation of the surveyed space types is required to obtain a comprehensive assessment of the preferences of GZM residents.

Wykres 8a, b. Porównanie liczby zgłaszania braków w miejskich i zielonych przestrzeniach publicznych i półpublicznych oraz codziennych miejskich i zielonych przestrzeni publicznych w odniesieniu do całej GZM. Autor: M. Gachowski

Chart 8a, b. Comparison of the number of reported deficiencies of urban and green public and semi-public spaces, and of everyday urban and green public spaces in relation to the entire GZM. Author: M. Gachowski

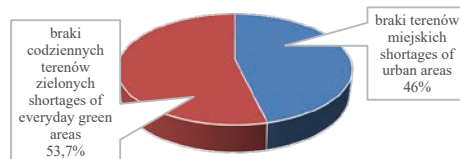
A) Porównanie ilości zgłaszania braków w zakresie miejskich i zielonych przestrzeni publicznych i półpublicznych dla obszaru metropolii (GZM)

A) Comparison of the number of reported deficiencies of urban public and green spaces for the metropolitan area (GZM)



B) Porównanie ilości zgłaszania braków w zakresie codziennych miejskich i zielonych przestrzeni publicznych dla obszaru metropolii (GZM)

B) Comparison of the number of reported deficiencies of everyday urban and green public spaces for the metropolitan area (GZM)

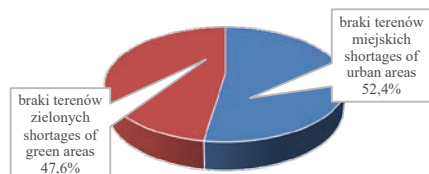


Wykres 9a, b. Porównanie liczby zgłaszania braków w miejskich i zielonych przestrzeniach publicznych i półpublicznych oraz codziennych miejskich i zielonych przestrzeni publicznych w odniesieniu do gminy zamieszkania. Autor: M. Gachowski

Chart 9a, b. Comparison of the number of reported deficiencies of urban and green public and semi-public spaces and everyday urban and green public spaces in the municipality of residence. Author: M. Gachowski

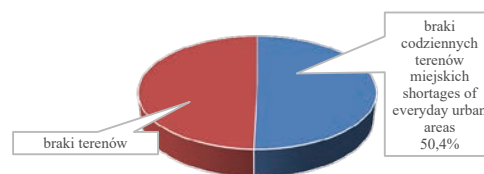
A) Porównanie ilości zgłaszania braków w zakresie miejskich i zielonych przestrzeni publicznych i półpublicznych w obszarze gmin zamieszkania (GM)

A) Comparison of the number of reported deficiencies of urban and green public and semi-public spaces in the area of the municipality of residence (GM)



B) porównanie ilości zgłaszania braków w zakresie codziennych miejskich i zielonych przestrzeni publicznych w obszarze gmin zamieszkania (GM)

B) Comparison of the number of reported deficiencies of everyday urban and green public spaces in the area of the municipality of residence (GM)

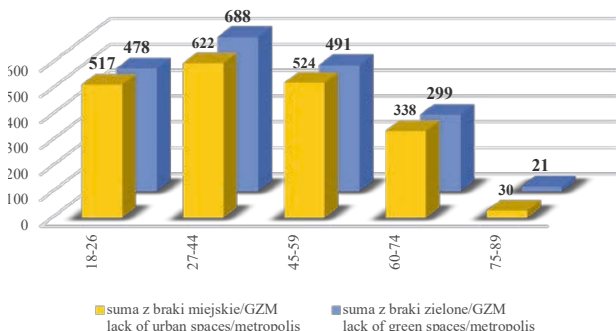


Wykres 10a, b. Porównanie liczby zgłaszanych braków w miejskich i zielonych przestrzeniach publicznych i półpublicznych w metropolii i w gminie zamieszkania w zależności od wieku respondentów. Autor: M. Gachowski

Chart 10 a, b. Comparison of the number of reported deficiencies of urban and green public and semi-public spaces in the metropolis and municipality of residence according to the age of the respondents. Author: M. Gachowski

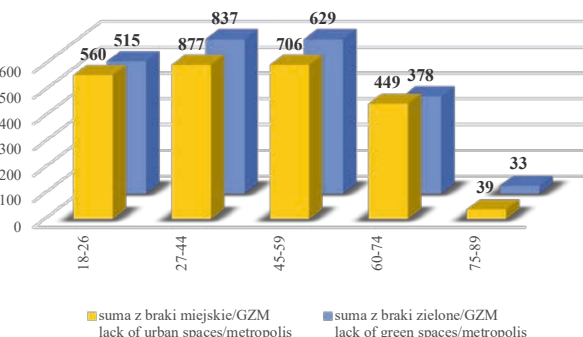
A) Ilość zgłaszanych braków w zakresie miejskich i zielonych przestrzeni publicznych i półpublicznych w obszarze metropolii w zależności od wykształcenia respondentów (GZM)

A) Number of reported deficiencies of urban and green public and semi-public spaces in the metropolitan area according to the age of the respondents (GZM)



B) Ilość zgłaszanych braków w zakresie miejskich i zielonych przestrzeni publicznych i półpublicznych w obszarze gminy zamieszkania w zależności od wieku respondentów (GM)

B) Number of reported deficiencies of urban and green public and semi-public spaces in the area of the municipality of residence according to the age of the respondents (GM)

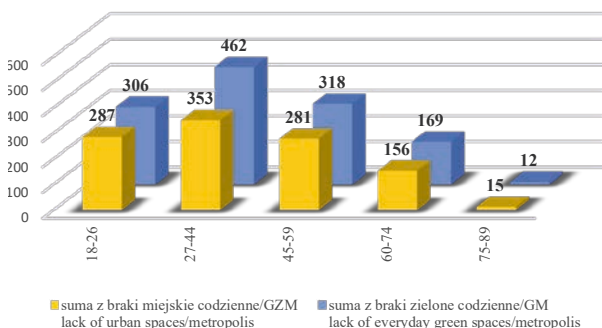


Wykres 11a, b. Porównanie liczby zgłaszanych braków w codziennych miejskich i zielonych przestrzeniach publicznych w metropolii i w gminie zamieszkania w zależności od wieku respondentów. Autor: M. Gachowski

Chart 11a, b. Comparison of the number of reported deficiencies of everyday urban and green public spaces in the metropolis and the municipality of residence according to the age of respondents. Author: M. Gachowski

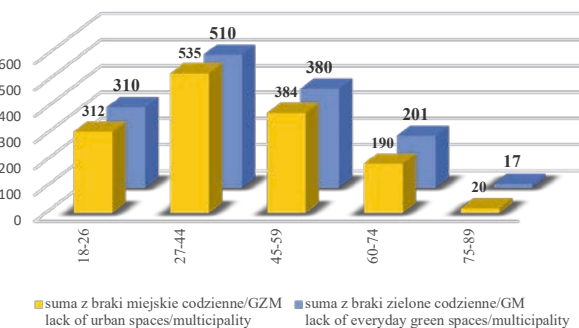
A) Ilość zgłaszanych braków w zakresie codziennych miejskich i zielonych przestrzeni publicznych w obszarze metropolii w zależności od wieku respondentów (GZM)

A) Number of reported deficiencies of everyday urban and green public spaces in the metropolitan area depending on the age of respondents (GZM)



B) Ilość zgłaszanych braków w zakresie codziennych miejskich i zielonych przestrzeni publicznych w obszarze gminy zamieszkania w zależności od wieku respondentów (GM)

B) Number of reported deficiencies in terms of everyday urban and green public spaces in the area of the municipality of residence according to the age of respondents (GM)

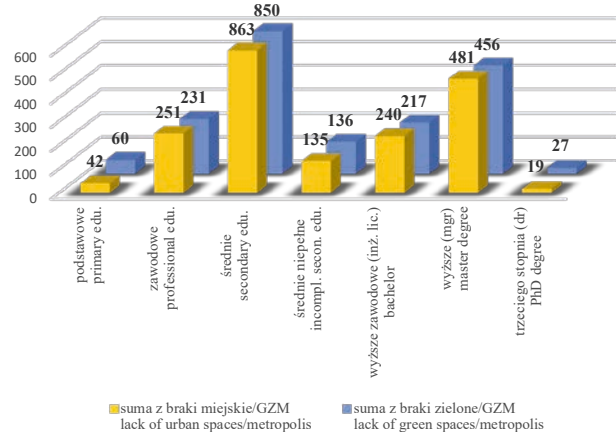


Wykres 12a, b. Porównanie liczby zgłaszanych braków w miejskich i zielonych przestrzeniach publicznych i półpublicznych w obszarze GZM i w gminie zamieszkania w zależności od wykształcenia respondentów. Autor: M. Gachowski

Chart 12a, b. Comparison of the number of reported deficiencies of urban and green public and semi-public spaces in the GZM area and of the municipality of residence according to the respondents' education. Author: M. Gachowski

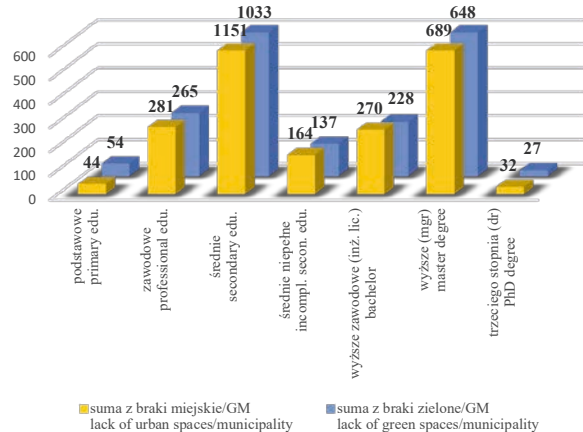
A) Ilość zgłaszanych braków w zakresie miejskich i zielonych przestrzeni publicznych i półpublicznych w obszarze metropolii w zależności od wykształcenia respondentów (GZM)

A) Number of reported deficiencies of urban and green public and semi-public spaces in the metropolitan area according to the education of respondents (GZM)



B) Ilość zgłaszanych braków w zakresie miejskich i zielonych przestrzeni publicznych i półpublicznych w obszarze gminy zamieszkania w zależności od wykształcenia respondentów (GM)

B) Number of reported deficiencies of urban and green public and semi-public spaces in the area of the municipality of residence according to the education of respondents (GM)



Z powyższego porównania wynika, że w skali całej metropolii mieszkańcy zgłaszają przede wszystkim braki zielonych przestrzeni publicznych i półpublicznych, natomiast w kwestii codziennych przestrzeni liczba zgłaszanych braków jest porównywalna w podziale na miejską i zieloną. Wynika z tego, że szczególnie brak jest wyjątkowych funkcji rekreacyjnych związanych z terenami zielonymi (np. parki rozrywki).

Z powyższego porównania wynika, że w obszarze gminy zamieszkania respondenci-mieszkańcy wskazują na braki w zakresie miejskich przestrzeni publicznych i półpublicznych nieznacznie częściej niż w odniesieniu do zielonych. W przypadku przestrzeni codziennych braki w obu zakresach są zgłaszane porównywalnie. To wskazuje że w skali gminy zamieszkania pożądanym jest wzmocnienie

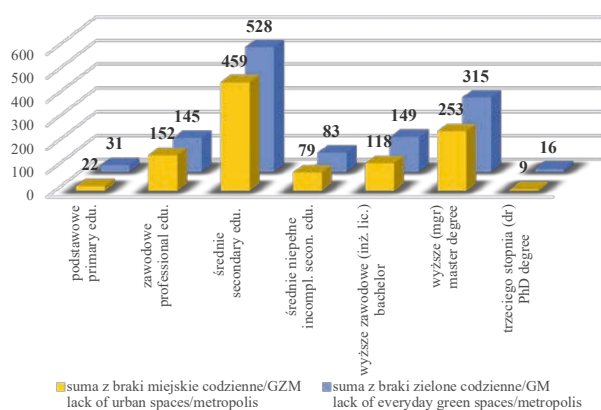
After comparing the data, it is evident that residents of the metropolis have predominantly reported a lack of green public and semi-public spaces. However, in terms of everyday spaces, the number of reported deficiencies remains comparable between urban and green spaces. This indicates a specific shortage of distinct recreational functions associated with green spaces, such as those associated with amusement parks. The analysis indicates that respondents residing in the municipality area report a lack of urban public and semi-public spaces slightly more often than in the case of green spaces. As for everyday spaces, deficiencies in both categories are reported with comparable frequency. This suggests that there is the need at the municipality level to enhance the

Wykres 13a, b. Porównanie ilości zgłaszanych braków w codziennych miejskich i zielonych przestrzeniach publicznych w obszarze GZM i w gminie zamieszkania w zależności od wykształcenia respondentów. Autor: M. Gachowski

Chart 13a, b. Comparison of the number of reported deficiencies of everyday urban and green public spaces in the GZM area and in the municipality of residence according to the respondents' education. Author: M. Gachowski

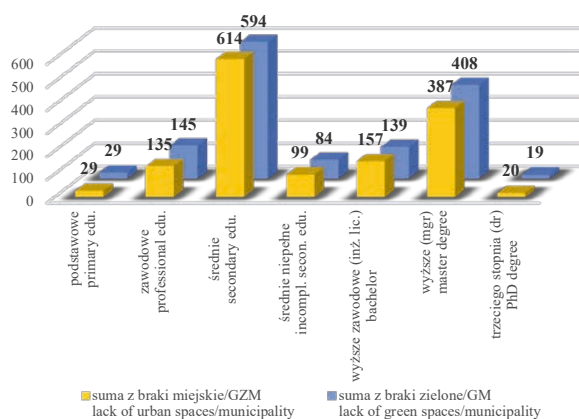
A) Ilość zgłaszanych braków w zakresie codziennych miejskich i zielonych przestrzeni publicznych w obszarze metropolii w zależności od wykształcenia respondentów (GZM)

A) Number of reported deficiencies of everyday urban and green public spaces in the metropolitan area according to respondents' education (GZM)



B) Ilość zgłaszanych braków w zakresie codziennych miejskich i zielonych przestrzeni w obszarze gminy zamieszkania w zależności od wykształcenia respondentów (GM)

B) Number of reported deficiencies of everyday urban and green spaces in the area of the municipality of residence depending on the education of respondents (GM)

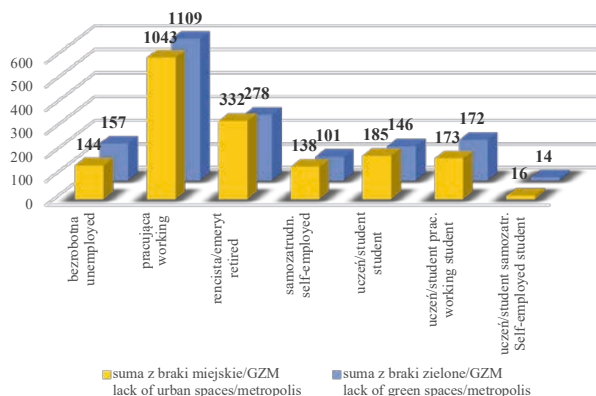


Wykres 14a, b. Porównanie liczby zgłaszanych braków w miejskich i zielonych przestrzeniach publicznych i półpublicznych w obszarze GZM i w gminie zamieszkania w zależności od statusu zawodowego respondentów. Autor: M. Gachowski

Chart 14a, b. Comparison of the number of reported deficiencies of urban and green public and semi-public spaces in the GM area and in the municipality of residence according to the respondents' occupational status. Author: M. Gachowski

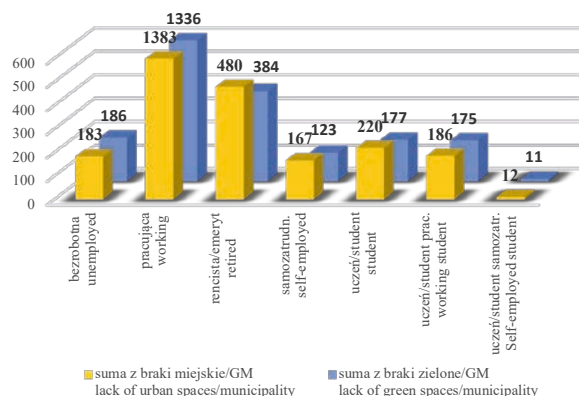
A) Ilość zgłaszanych braków w zakresie miejskich i zielonych przestrzeni publicznych i półpublicznych w obszarze metropolii w zależności od statusu zawodowego respondentów (GZM)

A) Number of reported deficiencies of urban and green public and semi-public spaces in the metropolitan area depending on the respondents' occupational status (GZM)



B) Ilość zgłaszanych braków w zakresie miejskich i zielonych przestrzeni publicznych i półpublicznych w obszarze gminy zamieszkania w zależności od statusu zawodowego respondentów (GM)

B) Number of reported deficiencies of urban and green public and semi-public spaces in the area of the municipality of residence depending on the respondents' occupational status (GM)



funkcji miastotwórczych w zakresie obiektów o charakterze półpublicznym należących do sfery bardziej wyjątkowych i unikatowych (sfera *sacrum*).

Z powyższego porównania wynika, że wiek, status wykształcenia i status zawodowy nie wpływają na proporcje w zgłaszanych brakach w miejskich i zielonych przestrzeniach publicznych w skali metropolii i w skali

city-forming functions of semi-public facilities belonging to the realm of the more exceptional, also known as the 'sacred'.

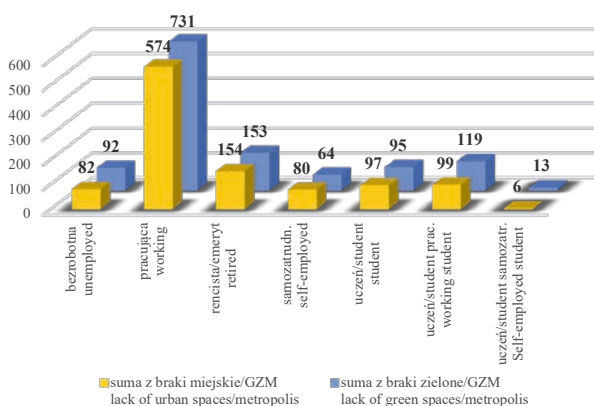
The above comparison demonstrates that demographic factors such as age, education, and occupation do not significantly affect the frequency of reported deficiencies of urban and green public spaces

Wykres 15a, b. Porównanie liczby zgłaszanych braków w codziennych miejskich i zielonych przestrzeniach publicznych w obszarze GZM i w gminie zamieszkania w zależności od statusu zawodowego respondentów. Autor: M. Gachowski

Chart 15a, b. Comparison of the number of reported deficiencies of daily urban and green public spaces in the GZM area and in the municipality of residence according to the respondents' occupational status. Author: M. Gachowski

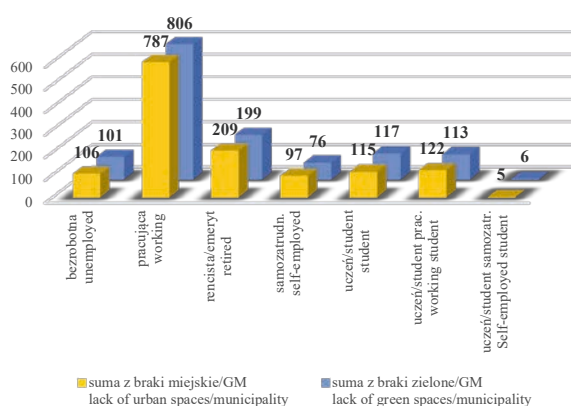
A) Ilość zgłaszanych braków w zakresie codziennych miejskich i zielonych przestrzeni publicznych w obszarze metropolii w zależności od statusu zawodowego respondentów (GZM)

A) Number of reported deficiencies of everyday urban and green public spaces in the metropolitan area according to the respondents' occupational status (GZM)



B) Ilość zgłaszanych braków w zakresie codziennych miejskich i zielonych przestrzeni publicznych w obszarze gminy zamieszkania w zależności od statusu zawodowego respondentów (GM)

B) Number of reported deficiencies in terms of everyday urban and green public spaces in the area of the municipality of residence depending on the respondents' occupational status (GM)

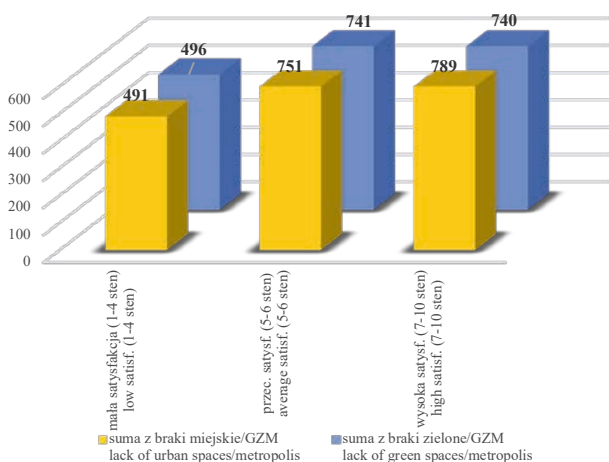


Wykres 16a, b. Porównanie liczby zgłaszanych braków w zakresie miejskich i zielonych przestrzeni publicznych i półpublicznych w obszarze GZM i w obszarze gminy zamieszkania w zależności od satysfakcji z życia respondentów. Autor: M. Gachowski

Chart 16a, b. Comparison of the number of reported deficiencies of urban and green public and semi-public spaces in the GZM area and in the municipality of residence according to respondents' level of life satisfaction. Author: M. Gachowski

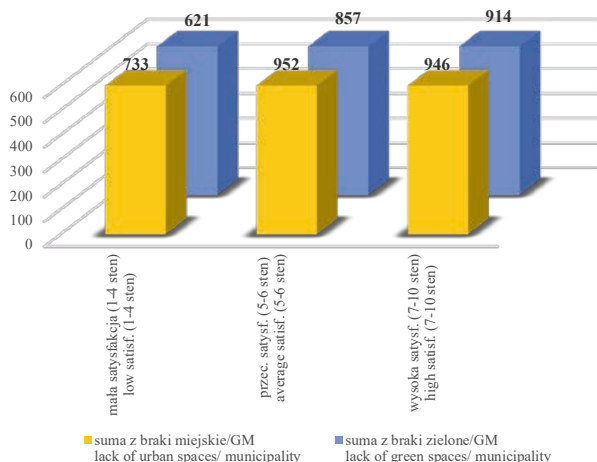
A) Ilość zgłaszanych braków w zakresie miejskich i zielonych przestrzeni publicznych w obszarze metropolii w zależności poziomu satysfakcji z życia respondentów (GZM)

A) Number of reported deficiencies of urban and green public and semi-public spaces in the metropolitan area according to respondents' satisfaction with life (GZM)



B) Ilość zgłaszanych braków w zakresie miejskich i zielonych przestrzeni publicznych w obszarze gminy zamieszkania w zależności poziomu satysfakcji z życia respondentów (GM)

b) Number of reported deficiencies of urban and green public spaces in the area of the municipality of residence depending on the respondents' level of satisfaction with life (GM)



W skali całej metropolii rozkład braków w zakresie poszczególnych typów przestrzeni miejskich jest dość równomierny, natomiast w przypadku codziennych przestrzeni miejskich zdecydowanie częściej zgłaszane są braki w zakresie targowisk i lokali gastronomicznych. W skali całej metropolii rozkład braków w zakresie poszczególnych typów przestrzeni zielonych wskazuje na braki w zakresie obiektów związanych ze sportami wodnymi w sferze codziennej, a parków rozrywki w sferze obiektów wyjątkowych.

W gminach zamieszkania rozkład braków w zakresie wszystkich badanych typów przestrzeni miejskich jest także dość równomierny, a w przypadku codziennych

all spaces, including urban and green spaces, either at the level of the GZM area or at level of the residential municipality.

In the metropolitan area, the distribution of inadequacies is relatively uniform for each category of urban space, except for everyday urban spaces, where markets and food establishments are considerably more frequently reported as being deficient.

The analysis of green space distribution across the metropolis reveals an inadequate provision of water sports facilities in the everyday domain and of amusement parks in the domain of exceptional facilities.

The distribution of deficiencies for all categories of urban space surveyed in the communities of residence

Wykres 17a, b. Porównanie liczby zgłaszanych braków w zakresie codziennych miejskich i zielonych przestrzeni publicznych w obszarze GZM i w obszarze gminy zamieszkania w zależności od satysfakcji z życia respondentów. Autor: M. Gachowski

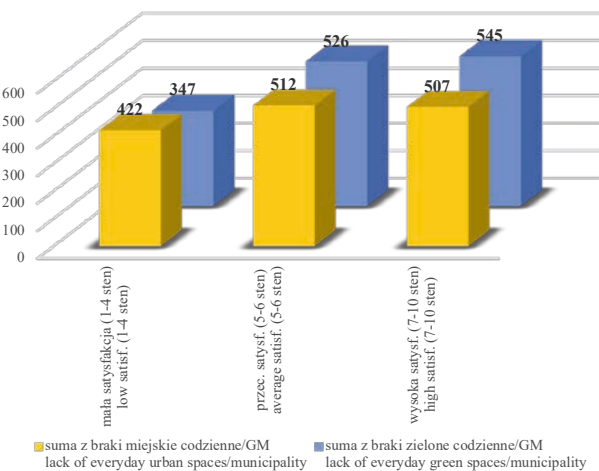
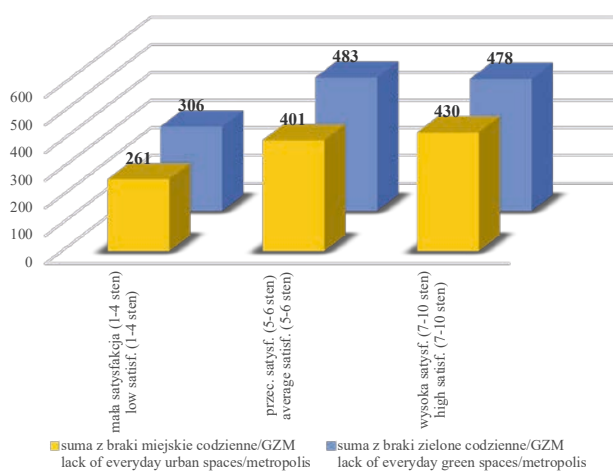
Chart 17a, b. Comparison of the number of reported deficiencies of everyday urban and green public spaces in the GZM area and in the municipality of residence according to respondents' level of life satisfaction. Author: M. Gachowski

A) Ilość zgłaszanych braków w zakresie codziennych miejskich i zielonych przestrzeni publicznych w obszarze metropolii w zależności poziomu satysfakcji respondentów (GZM)

A) Number of reported deficiencies in terms of everyday urban and green public spaces in the metropolis area depending on respondents' satisfaction level (GZM)

B) Ilość zgłaszanych braków w zakresie codziennych miejskich i zielonych przestrzeni publicznych w obszarze gminy zamieszkania w zależności poziomu satysfakcji respondentów (GM)

B) Number of reported deficiencies in terms of everyday urban and green public spaces in the area of the residential municipality depending on respondents' satisfaction level (GM)

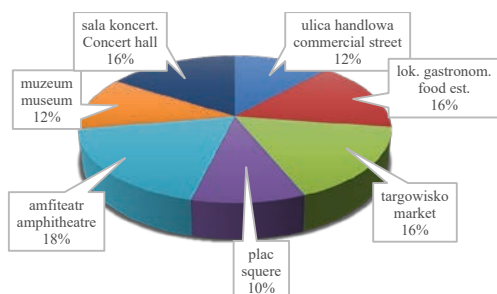


Wykres 18a, b. Porównanie rozkładu zgłaszania braków w zakresie miejskich przestrzeni publicznych i półpublicznych oraz codziennych miejskich przestrzeni publicznych w obszarze GZM. Autor: M. Gachowski

Chart 18a, b. Comparison of the distribution of reported deficiencies of urban public and semi-public spaces and everyday urban public spaces in the GZM area. Author: M. Gachowski

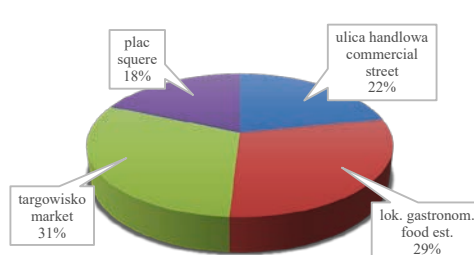
A) Rozkład braków dla miejskich przestrzeni publicznych i półpublicznych w obszarze GZM

A) Distribution of deficiencies of urban public and semi-public spaces in the GZM area.



B) Rozkład braków dla codziennych miejskich przestrzeni publicznych w obszarze GZM

B) Distribution of deficiencies of everyday urban public spaces in the GZM area

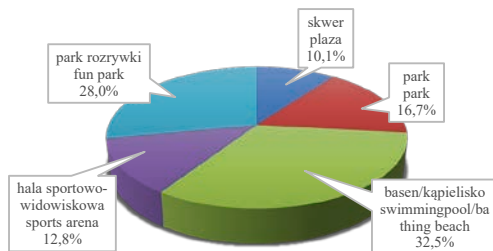


Wykres 19a, b. Porównanie rozkładu zgłaszania braków w zakresie zielonych przestrzeni publicznych i półpublicznych oraz codziennych zielonych przestrzeni publicznych w obszarze metropolii. Autor: M. Gachowski

Chart 19a, b. Comparison of the distribution of reported deficiencies of public and semi-public green spaces and everyday green public spaces in the metropolitan area. Author: M. Gachowski

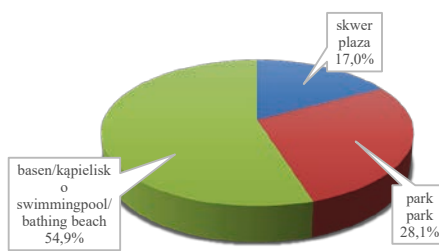
A) Rozkład zgłaszanych braków w zakresie wszystkich przestrzeni zielonych w obszarze metropolii (GZM)

A) Distribution of reported deficiencies in terms of all green spaces in the metropolitan area (GZM)



B) Rozkład zgłaszanych braków w zakresie codziennych przestrzeni zielonych w obszarze metropolii (GZM)

B) Distribution of reported deficiencies in terms of everyday green spaces in the metropolitan area (GZM)

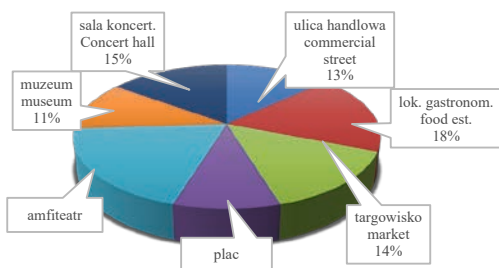


Wykres 20a, b. Porównanie rozkładu zgłaszania braków w zakresie miejskich przestrzeni publicznych i półpublicznych oraz codziennych miejskich przestrzeni publicznych w obszarze gminy zamieszkania. Autor: M. Gachowski

Chart 20a, b. Comparison of the distribution of reported deficiencies of urban public and semi-public spaces and everyday urban public spaces in the municipality of residence. Author: M. Gachowski

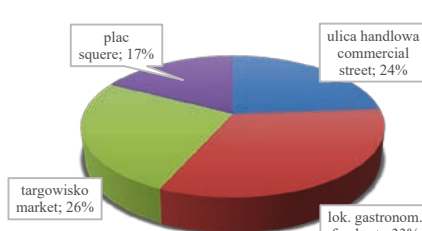
A) Rozkład braków dla miejskich przestrzeni publicznych i półpublicznych w obszarze gminy zamieszkania (GM)

A) Distribution of deficiencies of urban public and semi-public spaces and everyday urban public spaces in the area of the municipality of residence



B) Rozkład braków dla codziennych miejskich przestrzeni publicznych w obszarze gminy zamieszkania (GM)

B) Distribution of deficiencies of everyday urban public spaces in the area of the municipality of residence

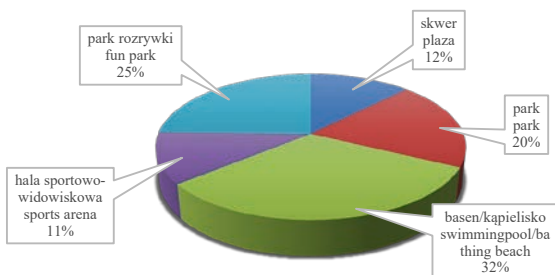


Wykres 21a, b. Porównanie rozkładu zgłaszania braków w zakresie zielonych przestrzeni publicznych i półpublicznych oraz codziennych zielonych przestrzeni publicznych w obszarze gminy zamieszkania. Autor: M. Gachowski

Chart 21a, b. Comparison of the distribution of reported deficiencies of green public and semi-public spaces and everyday green public spaces in the municipality of residence. Author: M. Gachowski

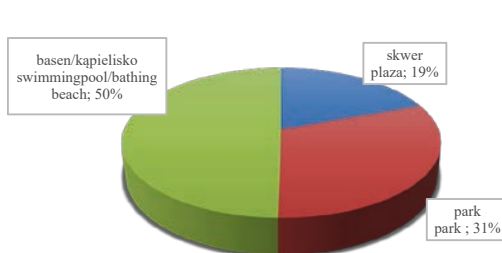
A) Rozkład zgłaszanych braków w zakresie zielonych przestrzeni publicznych i półpublicznych w obszarze gminy zamieszkania (GM)

A) Distribution of reported deficiencies of green public and semi-public spaces in the area of the municipality of residence (GM)



B) Rozkład zgłaszanych braków w zakresie codziennych przestrzeni zielonych w obszarze gminy zamieszkania (GM)

B) Distribution of reported deficiencies in terms of daily green spaces in the area of the municipality of residence (GM)



przestrzeni miejskich zdecydowanie częściej zgłaszane są braki w zakresie targowisk i lokali gastronomicznych. Jest to więc sytuacja podobna jak w przypadku całej metropolii. W skali całej metropolii rozkład braków w zakresie poszczególnych typów przestrzeni zielonych jest podobny jak w skali GZM: najczęściej wskazywane są braki w zakresie obiektów związanych ze sportami wodnymi w sferze codziennej, a parków rozrywki w sferze obiektów wyjątkowych.

4. DYSKUSJA

4.1. Miejsce zamieszkania i korzystanie z przestrzeni publicznych

Porównując relacje pomiędzy miejscem zamieszkania a częstością korzystania z placów miejskich i terenów zieleni rodzi się pytanie, dlaczego bezpośrednio bliskość terenów zieleni skłania do korzystania z nich, podczas gdy bezpośrednio bliskość placu miejskiego nie jest już tak wyraźną zachętą. Można wskazać co najmniej dwie prawdopodobne odpowiedzi. W pierwszej kolejności jest to ilość i gęstość zabudowy i infrastruktury komunikacyjnej odbierana przez mieszkańców jako „betonoza”. W tym kontekście mieszkańcy szukają odcroczeni z przestrzeni zbudowanych na tereny zielone. Jednak większość z nich deklaruje, że mieszka bliżej terenów zieleni niż placu miejskiego. Prowadzi to do drugiej odpowiedzi, a mianowicie jakości dostępnych placów miejskich i terenów zieleni. O ile jakość (oferta funkcjonalna, wyposażenie, jakość techniczna, poziom bezpieczeństwa) przestrzeni miejskich jest trudniejsza do osiągnięcia (ekonomicznie i organizacyjnie), to tereny zieleni, niezależnie od stopnia nakładów inwestycyjnych albo stopnia pozostawienia niekontrolowanej sukcesji roślin (tzw. czwarta przyroda), pozostają atrakcyjne dla mieszkańców obszaru mocno zurbanizowanego (Jakubowski, 2020; Trentanovi et al., 2021).

4.2. Częstość korzystania z miejskich i zielonych przestrzeni publicznych, zgłaszane braki w zakresie przestrzeni publicznych i półpublicznych - interpretacja

Wyniki ankiet w zakresie przestrzeni publicznej okazały się być pewnym zaskoczeniem dla autorów pracy. Spodziewano się, że dominować będą wskazania na najważniejsze elementy przestrzeni publicznej omówione w sekcji 1.2, a więc główne ulice i place gmin metropolii (przestrzenie publiczne) oraz przylegające do nich sztandarowe obiekty. Zaskakujące jest też, że niewielka liczba respondentów wspomniała w swych odpowiedziach o najbardziej znanych, wręcz ikonicznych elementach przestrzeni publicznej metropolii. Dyskutowano o ich realizacji w ostatnich latach, zarówno w gronach naukowych, profesjonalnych, samorządowych, jak i w publikatorach (przestrzenie półpubliczne). Tymczasem okazało się, że respondenci biorący udział w ankiecie najczęściej wymieniali tereny zielone i rekreacyjne jako te, z których korzystali częściej niż z typowych przestrzeni miejskich, a więc wskazywali je za wielce istotne, jeżeli nie najistotniejsze dla odczuwania jakości ich zamieszkiwania w metropolii. Zdecydowanie najczęściej wymieniali przestrzenie najbliższe ich miejscu zamieszkania i / lub związane przede wszystkim z wypoczynkiem i aktywnościami sportowymi raczej w gronie najbliższych i małych grupach, przede wszystkim

is fairly even, with markets and food establishments being reported more frequently for everyday urban spaces. This scenario is similar to that of the metropolis as a whole.

In the urban landscape, the pattern of deficiencies concerning specific categories of green spaces is akin to that of GZM. The most frequently cited deficiencies related to the domain of water sports facilities in the routine sphere and amusement parks in the sphere of exceptional facilities.

4. DISCUSSION

4.1. Place of residence and use of public spaces

The correlation between place of residence and frequency of use of city squares and green spaces has prompted research into the factors influencing people's propensity to use green spaces when located in proximity as opposed to city squares. There are two probable explanations for this phenomenon. Firstly, the density of urban development and transport infrastructure, which residents may perceive as 'concretosis' (Polish: *betonoza*), may be a significant factor. In this context, residents may seek a connection between built-up spaces and green areas. However, despite living closer to city squares, most residents report living closer to green areas. This leads to the second explanation, which is the quality of available urban spaces. While achieving quality in urban spaces in terms of functional offer, equipment, technical quality, and safety is challenging, green areas remain appealing to residents of heavily urbanized areas regardless of the degree of investment or the degree of uncontrolled plant succession (Jakubowski, 2020; Trentanovi et al., 2021).

4.2. Frequency of use of urban and green public spaces and reported deficiencies in public and semi-public spaces: Interpretation

The findings of the study of public spaces yielded some unexpected results for the authors. The authors anticipated that the foremost elements of public spaces discussed in Section 1.2, such as main streets and squares of metropolitan municipalities (public spaces), as well as their associated landmarks, would dominate the survey results. It is striking that only a small percentage of respondents referred to the most prominent and iconic elements of the public spaces in the metropolitan area. These elements have been widely discussed in recent years in academic and professional circles, local government circles, and publications (semi-public spaces). However, the survey results revealed that the respondents most frequently cited green and recreational areas as the spaces they used most often and thus indicated them as being highly important, if not the most important, for maintaining a high-quality living standard in GZM. The spaces that respondents mentioned most often were primarily located close to their places of residence and related to leisure and sports activities, as opposed to locations that were associated with meetings with their loved ones and small groups. These spaces were primarily associated with undeveloped, green areas. This surprising finding prompts a reassessment of the paradigms that guide

w kontakcie z obszarami niezabudowanymi – zielonymi. Jest to z jednej strony zaskakujące, a z drugiej strony składające do rewizji paradygmatów rozwoju i przekształceń miast GZM. Jeżeli przestrzenie związane ze stosunkowo prostymi aktywnościami wymagającymi relacji z najbliższą rodziną lub najbliższym kręgiem znajomych wydają się być najważniejsze dla respondentów, to można uznać za uprawnione stwierdzenie, że te najmniejsze kręgi społeczne są dla nich najistotniejsze. W życiu tych grup społecznych, a więc najbliższej rodziny i najbliższych znajomych wykorzystywany jest przede wszystkim kapitał indywidualny i rutynowe, wręcz narzucone przez obyczaj i przyzwyczajenie, role społeczne i związane z tymi relacje. Jest to więc krąg aktywności społecznych bardzo tradycyjnych i jednocześnie mało progresywnych, mało rozwijających, a także stabilizujących więzi społeczne i sąsiedzkie. W relacjach tych wykorzystywany jest kapitał indywidualny nabyty właśnie poprzez wychowanie w tych kręgach.

Jak wspomniano uprzednio, strukturę ankiety, w jej części urbanistycznej, skonstruowano w oparciu o założenie zgodne z literaturą, iż najważniejsze dla mieszkańców metropolii, a więc struktury na wskroś miejskiej, będą te najbardziej wyrafinowane i wyspecjalizowane przestrzenie publiczne położone w centrach gmin i miast metropolii, a także w centrum stolicy metropolii. Środowiska samorządowe, a także współpracujące z nimi środowiska naukowe i profesjonalne są zgodne co do tego, że podstawowe znaczenie mają te przestrzenie, które mogą odegrać znaczącą rolę w integracji mieszkańców metropolii i budowaniu ich utożsamiania się z metropolią jako tym miejscem do mieszkania, które świadomie wybrali (Bierwiaczonek, 2019). Stąd też wiele działań podejmowanych przez władze samorządowe w poszczególnych gminach wiązało się właśnie z budową lub urządzaniem czy też rewaloryzacją tych głównych przestrzeni publicznych, najczęściej ulokowanych w centrum układu urbanistycznego, związanymi z kulturą i sztuką bądź też edukacją, a także obsługą codzienną życia mieszkańców metropolii. Uzupełnieniem tych przedsięwzięć były programy związane z najistotniejszymi obszarami wypoczynkowymi, często o zasięgu ponadgminnym. Tymczasem wyniki ankiety wskazują, że dla respondentów najistotniejsze są ich małe (wręcz mikro) ojczyzny. Są to przestrzenie najbliższe miejscu zamieszkania, związane z integracją sąsiedzką lub indywidualnym wypoczynkiem w terenach zielonych albo, co najwyżej, w małych grupach: sąsiedzkich lub najbliższego kręgu znajomych. Jest to zbieżne z zarysowanym w sekcji 3.1. stanowiskiem Zuziaka w zakresie konstrukcji tożsamości metropolii.

Interpretując wyniki badań należy zdystansować się do wspomnianego zaskoczenia. Nasuwa się bowiem wrażenie, iż poglądy środowisk profesjonalnych oraz osiągnięcia współczesnej urbanistyki (doktryny naukowe i dobre praktyki) są rozbieżne z poglądami i oczekiwaniami tych, którzy z tych przestrzeni publicznych mają korzystać, czyli mieszkańców metropolii. Badanie ujawnia przewagę zbiorowości jednostek relatywnie nieaktywnych w większych grupach społecznych, w których uczestniczący członkowie nie są jasno zdefiniowani. Wynik ten sugeruje brak spójności i kapitału społecznego w badanej społeczności (Bierwiaczonek, 2019; Sztompka, 2021).

the development and transformation of cities of the greater metropolitan area of GZM. It is worth noting the respondents' preference for spaces associated with simple activities requiring relationships with immediate family or closest circle of friends. This observation suggests that these small social circles are the most important to residents. Immediate family members and close friends constitute the most critical social groups in the lives of the respondents. These individuals represent traditional social activities that stabilize social and neighbourhood ties. In these relationships, of paramount importance is the use of individual capital, routine social roles, and associated relationships acquired through upbringing in these circles. Although these activities may not be progressive or developmental, they serve to reinforce social ties.

The structural design of the urban segment of the survey was based on the premise that the most crucial elements of a city are its highly specialized public spaces situated in the centres of the metropolitan capitals and the municipalities and cities within the metropolis. This assumption is consistent with the existing literature. The local government, along with the academic and professional communities, shares the view that these public spaces play a vital role in the integration of metropolitan inhabitants and contribute to the development of their identification with the metropolis they have consciously chosen as their place of residence (Bierwiaczonek, 2019). Therefore, several local authorities in individual municipalities have undertaken a number of initiatives aimed at constructing, arranging, and reinvigorating these significant public spaces, which are primarily associated with culture, the arts, or education, but are also functional in daily life and frequently located in the urban centres. These initiatives have been complemented by programmes related to supramunicipal leisure areas. The survey results suggest that respondents value their small or micro-homelands the most. These spaces are closest to their homes and are associated with neighbourhood integration or personal recreation in green spaces or small groups such as neighbourhoods or close friends. This finding is consistent with Zuziak's perspective on the construction of metropolitan identity, as outlined in Section 3.1.

When interpreting the results of this study, it is important to distance oneself from any preconceived notions or assumptions that may be present. The findings indicate a potential discrepancy between the views and expectations of professional circles, the achievements of modern urban planning, and the view and expectations of the residents of GZM who intend to use these public spaces. The study reveals a prevalence of communities of individuals who are relatively inactive in larger social groups, where the participating members are not clearly defined. This outcome suggests a lack of cohesion and social capital within the studied community (Bierwiaczonek, 2019; Sztompka, 2021).

Notably, the survey results indicate a high percentage of professionally active respondents, suggesting a potential correlation between professional activity and activity in broader social groups. As the percentage

Warto zauważyć, że wyniki ankiety wskazują na wysoki odsetek aktywnych zawodowo respondentów, co sugeruje potencjalną korelację między aktywnością zawodową a aktywnością w szerszych grupach społecznych. Dane ujawniają jednak również dominujące przywiązanie do znanych kręgów społecznych, co wskazuje na niski poziom kapitału społecznego. W konsekwencji takie społeczności cechuje małe zapotrzebowanie na bardziej rozwinięte przestrzenie publiczne – szczególnie takie, gdzie krąg uczestników nie jest jednoznacznie zdefiniowany, występuje duży poziom przypadkowości kontaktów i zdarzeń. To wymaga od korzystających z tych przestrzeni większej otwartości.

Takiemu wnioskowi jednak przeczy fakt wysokiego poziomu wykorzystania szeregu zbudowanych lub zrewitalizowanych w metropolii głównych przestrzeni publicznych. Są to obiekty kultury, gastronomii, ale także, choć w mniejszym po pandemii stopniu, handlu i usług. Można natomiast domniemywać, że korzystanie z tych przestrzeni odbywa się w ramach „obowiązków”, a prawdziwą przyjemność respondenci odczuwają korzystając z przestrzeni ich „małych ojczyzn”, na ile to możliwe w otoczeniu zieleni. Społeczność ta potrafi posługiwać się strukturami miejskimi, ale robi to bez przekonania. Daleko istotniejsze dla nich są najbliższe im przestrzenie pozwalające na pełną identyfikację z miejscem, a więc dające im poczucie tożsamości. Być może to „zielone światło” na więcej zielonych woonerfów w miastach GZM, gdzie lokalne wspólnoty będą miały warunki do rozwoju i cementowania swojej tożsamości (Kopeć, Wojtowicz, 2021). Miejskie przestrzenie zielone wydają się być wyjątkowo istotne dla rozwoju miast GZM.

Z badań wynika względnie wysoki poziom satysfakcji z życia we wszystkich grupach badanych (Ochnik, 2023; Ochnik et al., 2024). Jednocześnie wyniki pokazują brak istotnych zależności pomiędzy poziomem satysfakcji a różnicami w zgłaszaniu braków w sferze miejskich i zielonych przestrzeni publicznych. Podobnie przedstawia się sytuacja w kwestii różnic w zgłaszaniu liczby braków względem tych dwóch typów przestrzeni w wyodrębnionych grupach poziomu satysfakcji. Jedynie lekko zauważalne są wyższe wskazania w zakresie codziennych przestrzeni zielonych względem miejskich, co może wskazywać na to, że „poważne” sprawy w kwestii „odsłoniętych” przestrzeni zielonych w gminach są lepiej rozwiązane obecnie niż te codzienne. To może być wskazówką do odpowiednich działań dla samorządów i urbanistów.

4.3. Podsumowanie dyskusji

Wyniki ankiety wskazują na konieczność prowadzenia dalszych badań, w zasadniczej części także ankietowych, nad społecznością metropolii, aby zebrać materiał umożliwiający prawidłową interpretację i weryfikację wstępnie zarysowanych wniosków. Przedmiotem tych poszerzonych badań powinien być poziom kapitału społecznego społeczności metropolii w jego aspekcie urbanistycznym (powiązany z umiejętnościami życia w mieście i korzystania z benefitów typowo miejskich) zarówno w ujęciu stanu zastanego, jak i świadomości koniecznych zmian. Działania rozwojowe powinny być oparte na rozpoznaniu potrzeb i aspiracji mieszkańców w zakresie rodzaju i intensywności kontaktów

of economically active respondents in the survey is high, it can be presumed that activity in wider social groups is related to professional activity. However, the data also reveal a predominant attachment to familiar social circles, which is indicative of low levels of social capital. Such communities may demonstrate a reduced demand for more developed public spaces, particularly those that involve a high level of randomness in terms of participants, contacts, and events. A more open approach to the use of such spaces may be required to overcome this inherent social barrier. The conclusion that the development and revitalization of public spaces in the metropolis have not been successful appears to be contradicted by the high level of use of several major public spaces. These spaces, including cultural and gastronomic venues as well as retail outlets and services, have been widely utilized, albeit to a lesser extent following the pandemic. However, it can be argued that the use of such public spaces is primarily driven by a sense of duty and the real pleasure derived from using the spaces of one's 'small homeland', which are surrounded by greenery. While local communities may use urban structures, they do so without conviction. The spaces that are closest to them, which enable them to fully identify with a place and therefore provide them with a sense of identity, are of far greater importance. This may indicate a need for greener woonerfs in GZM cities, where local communities can develop and solidify their identity (Kopeć and Wojtowicz, 2021). Urban green spaces are crucial for the development of GZM cities.

The study indicates a relatively high level of satisfaction with life in all survey groups (Ochnik, 2023; Ochnik et al., 2024). At the same time, the results show that there is no significant relationship between the level of satisfaction and differences in reporting deficiencies in the sphere of urban and green public spaces. The situation is similar with regard to differences in reporting the number of deficiencies in relation to these two types of space in separate satisfaction groups. There is only a slightly noticeable generally higher preference for everyday green spaces in relation to urban ones, which may indicate that the 'serious' issues in terms of 'festive' green spaces in municipalities are nowadays addressed better than the everyday ones. This could be a clue to appropriate action for local governments and urban planners.

4.3. Summary of the discussion

The survey results suggest the need for additional research, namely surveys of the metropolitan community, with the aim of collecting material that would enable the appropriate interpretation and validation of the initial conclusions. The proposed area of focus for the extended research is the level of social capital of the metropolitan community in its urban aspect, specifically concerning the ability to live in the city and take advantage of the typical benefits of urban areas, both in terms of the current state and awareness of necessary changes. Development activities should be based on the recognition of the needs and aspirations of residents in terms of the

międzyludzkich. Konieczne jest też badanie zmian w tym zakresie zachodzących na skutek działań edukacyjnych. Stąd w procesach planistycznych powinny być wdrażane metody i elementy demokracji deliberatywnej. Jedynie tak wypracowywane decyzje planistyczne i ich skutki w postaci realizacji będą zaakceptowane (zinternalizowane) i w pełni wykorzystywane przez mieszkańców metropolii. Takiemu modelowi procesu planistycznego sprzyja nowa ustawa o planowaniu przestrzennym z 2023 r., zwiększająca udział społeczeństwa w planowaniu przestrzennym. W tym należałoby upatrywać szansy na budowanie większego zrozumienia i świadomości wśród mieszkańców w zakresie mechanizmów budowania miasta o wysokiej jakości.

Konieczne jest prowadzenie także działań celujących w rozwój kapitału społecznego mieszkańców metropolii. Ten kapitał dzisiaj istnieje, ale wydaje się być nastawiony na trwanie także w duchu tradycji, a w mniejszym stopniu w nastawieniu na rozwój rozumiany jako umiejętność dostosowania się do wymogów współczesności. Jej wyzwania są co najmniej zaskakujące dla społeczności tradycyjnych. Społeczności wyznające jedynie wartości tradycyjne nie są do tego dostatecznie dostosowane. W związku z tym zasadne jest prowadzenie działań mających na celu edukację społeczeństwa metropolii w aspekcie szeroko rozumianej miejskości jako sposobu życia w silnych interakcjach z innymi mieszkańcami – nie tylko najbliższego otoczenia, ale całych dużych struktur urbanistycznych. Ta miejskość powinna być tu rozumiana jako umiejętność życia w większych społecznościach o wysokim poziomie integracji, dzięki czemu jakość życia i możliwości rozwojowe zostają znacząco zwiększone (Kaźmierczak et al., 2007; Kenc, 2015). Wydaje się to wpisywać w ogólne trendy przemian społeczności w kierunku społeczności bardziej otwartych integrujących się przez liczne interakcje i szeroko dyskutujących o kierunkach przemian miejsca, które zamieszkują. W tym kontekście fakt, że największe w ostatnim okresie dokonania w obszarze przestrzeni publicznej w metropolii nie zostały znacząco zauważone w ankiecie nie świadczy o tym, że są one niepotrzebne, ale dowodzi, że konieczne są działania edukacyjne zmierzające do rozwoju kapitału społecznego mieszkańców metropolii. Wallis przedstawił całościową koncepcję pojmowania struktury miasta, w której przestrzeń publiczna odgrywa znaczącą rolę (Wallis, 1977). Opierając się na teorii bytu miasta jako systemu społeczno-urbanistycznego działania te są zasadne. Istnienie dobrze uformowanego układu urbanistycznego, stwarzającego możliwości identyfikacji jego mieszkańców z metropolią jako sumą gmin i miast ją tworzących, jest właściwym kierunkiem, także w zakresie kształtowania tożsamości GZM.

5. KONKLUZJA

Zestawiając zachowania i oczekiwania mieszkańców GZM ze współczesnymi modelami rozwoju miasta opartymi na funkcjach miastotwórczych rysują się rozbieżności. Wskazuje to na niedomagania zarówno w sferze materialnej analizowanych przestrzeni publicznych GZM, jak i w sferze społecznej społeczności GZM. W sferze materialnej niedomagania te dotyczą jakości miejskich przestrzeni publicznych szczególnie widoczne w kontekście

type and intensity of human relations. It is also vital to study changes in this area resulting from educational activities. Therefore, planning processes should implement methods and elements of deliberative democracy. Only planning decisions developed in this manner and their implementation effects will be acknowledged and fully utilized by metropolitan residents. This planning process model is facilitated by the new Act of 27 March 2003 on Spatial Planning and Development, which enhances public participation in spatial planning (Journal of Laws of 2023, item 977). It should be seen as an opportunity to create greater levels of understanding and awareness among residents regarding the mechanisms for building a quality city.

Efforts to enhance the social capital of metropolitan dwellers are crucial in contemporary times. Although social capital is present, it appears to be more inclined towards preserving traditional values than adapting to modernity's requirements. For traditional communities, the challenges posed by the current times are multifaceted. Communities based solely on traditional values may not be adequately adapted to these challenges. Hence, it is both rational and imperative to engage in educational activities that aim to acquaint the metropolitan populace with urbanity as a way of life that involves strong interactions with not only one's immediate neighbours but also larger urban structures. In this context, the term urbanity refers to the ability to live in larger communities with a high level of integration, thereby significantly improving the quality of life and development opportunities (Kaźmierczak et al., 2007; Kenc, 2015). This approach reflects the current trend towards creating more open communities that are integrated through multiple interactions and extensively discuss the direction of their region's development. While the latest achievements in the field of public space in the metropolis were not significantly noted in the survey used here, this does not imply their redundancy but rather highlights the need for educational activities aimed at developing the social capital of metropolitan residents. Wallis's comprehensive concept of understanding the city's structure, where public space plays a significant role, justifies these activities (Wallis, 1977). A well-formed urban system that offers its residents opportunities to identify with the metropolis as the sum of its municipalities and cities is a step in the right direction, including in shaping the identity of GZM.

5. CONCLUSION

When examining the behaviours and expectations of residents in the GZM area, it becomes apparent that there are discrepancies with contemporary models of urban development based on city-forming functions. These discrepancies highlight the deficiencies in the physical and social spheres of public spaces in GZM. In the physical sphere, the deficiencies concern the quality of the city's public spaces, while residents show greater interest in green areas. In the social sphere, there is a deficiency of social awareness among some residents, leading to a lack of

wyraźnie większego zainteresowania mieszkańców terenami zielonymi. W sferze społecznej zauważalny jest niedostatek świadomości społecznej części mieszkańców, ich brak większego zainteresowania korzystaniem z przestrzeni miejskich o dużym stopniu dospołeczności, na rzecz „ucieczki” na tereny zielone, niezależnie od ich jakości czy oferty.

W świetle wyników badań zwiększenie atrakcyjności i promiejskości miejskich przestrzeni powinno odbywać się jednocześnie ze zwiększeniem udziału przestrzeni zielonych w tych obszarach. Przebywanie i wypoczynek w zieleni powinny być możliwe w centrach miast, a nie tylko na peryferiach i przedmieściach. Podtrzymanie rozwoju miasta, wymaga zwiększenia udziału zieleni w przestrzeniach miejskich i wprowadzenia jej w większym stopniu do centrów i śródmieść oraz powiązanie ich z terenami o klasycznych funkcjach miastotwórczych dla uzyskania symbiozy i synergii. To kierunek działań, który ma wyjątkowy potencjał rozwojowy w kontekście wymagań rozwoju podtrzymującego życie (trwanie) miasta w warunkach kryzysu klimatycznego (Gachowski, 2008; Zuziak, 2008) W kontekście kryzysu klimatycznego postulat ten nabiera wyjątkowo dużego znaczenia („How can we create green, inclusive and innovative urban spaces?,” n.d.).

Z jednej strony nowe miejskie tereny zielone powinny spełniać oczekiwania zamieszkujących miasta i aglomeracje, takie jak te zgłoszone przez mieszkańców GZM. Z drugiej jednak, nowe zielone przestrzenie powinny być prawdziwie miejskie, więc dospołeczne i miastotwórcze. Jednocześnie kluczowe dla rozwoju metropolii są działania w zakresie rozbudowy przestrzeni publicznych typowo miejskich, na co wskazuje szereg pozycji literatury, jak i doświadczenia rozwijających się miast i metropolii europejskich. Miastu, szczególnie w centrach, potrzebne są przestrzenie podtrzymujące intensywne relacje społeczne ściśle powiązane z rozwojem w sferze kapitału społecznego.

Realizacja powyżej zarysowanych postulatów nie przyniesie oczekiwanych efektów bez zmian i rozwoju w sferze społecznej. Słabością nie wydaje się być współcześnie promowany model miasta (dostępnego, inkluzywnego) opartego na bogatej ofercie przestrzeni wspólnych, ale niedostateczne zrozumienie złożonych mechanizmów rozwoju i budowania konkurencyjności współczesnego miasta i niedostateczne docenienie tych przestrzeni przez mieszkańców i użytkowników miast. Biorąc pod uwagę wyniki badań, wskazujące raczej na ograniczone zapotrzebowanie mieszkańców GZM na korzystanie z przestrzeni publicznych (w stosunku do terenów zielonych), wskazana jest edukacja społeczeństwa w zakresie miejskiego stylu życia i wynikających z tego korzyści. Rozwój metropolii wymaga zwiększania kapitału społecznego jej mieszkańców, aby możliwa stała się ich rozwinięta współpraca i współdziałanie.

Synergia działań: podniesienia jakości miejskich przestrzeni publicznych, wprowadzenia do nich zieleni o charakterze miejskim oraz włączenia niezagospodarowanych terenów zielonych do systemu przestrzeni publicznych oraz potraktowanie powyższych jako zielonej infrastruktury (Pancewicz et al., 2023) wraz z działaniami w sferze społecznej (edukacyjnymi powiązanymi z dalszą budową

interest in using high-quality urban spaces in favour of ‘escaping’ to green areas, regardless of their quality or offer.

In light of the results of the study, increasing the attractiveness and diversity of urban spaces should take place simultaneously with increasing the share of green spaces in these areas. This would allow recreation and leisure activities to take place in green areas in the city centres rather than only in the peripheries and suburbs. Sustaining the city’s development requires increasing the amount of greenery in urban spaces, introducing such spaces more extensively in city centres and downtown areas, and linking these spaces to areas with classic city-forming uses. This indicates a course of action that has exceptional development potential in the context of the requirements of life-sustaining development (persistence) of the city under conditions of climate crisis (Gachowski, 2008; Zuziak, 2008). In the context of the climate crisis, this demand becomes particularly important (How can we create green, inclusive, and innovative urban spaces?, n.d.).

On the one hand, new urban green spaces should meet the expectations of the residents of cities and metropolitan areas, such as those reported by the residents of GZM. On the other hand, however, the new green spaces should be truly urban, and thus should shape the space, integrate the society, and perform a city-forming role. It should be noted that activities related to the expansion of typically urban public spaces are crucial for the development of metropolitan areas, as demonstrated by some studies in the literature, as well as the experience of developing European cities and metropolises. The city, especially in its centres, needs spaces that sustain intensive social relations closely linked to development in the sphere of social capital.

The expected effects of implementing such proposals cannot be achieved without changes and development of the social sphere. While the contemporary model of an accessible and inclusive city, based on a rich offer of common spaces, does not seem weak, the insufficient understanding of the complex mechanisms of development and competitive growth of the modern city coupled with the insufficient appreciation of these spaces by residents and users may hinder the success of these proposals. However, survey results have indicated a relatively limited demand from residents of GZM for the use of public spaces as compared to green spaces. Therefore, it is advisable to educate the public about the urban lifestyle and its benefits.

To develop GZM successfully, synergistic actions are needed: increasing the social capital of its residents, enabling residents to cooperate and collaborate effectively, raising the quality of urban public spaces, introducing urban greenery into such spaces, incorporating undeveloped green areas into the system of public spaces while treating these spaces as green infrastructure (Pancewicz et al., 2023), and finally increasing education related to further building of social capital. Together, these goals should set a key

kapitału społecznego) powinny być kluczowym kierunkiem dalszego rozwoju i przebudowy miast i wsi GZM. Można przypuszczać, że nowym archetypem miejskich przestrzeni dośpolecznych o silnym potencjale miastotwórczym będą te, które zintegrują przestrzenie zbudowane z zielonymi. Jest to z pewnością duże wyzwanie dla teorii urbanistycznych – rewizji modelu przekształcania i regeneracji miast GZM. Rozwiązanie tej pozornej sprzeczności w istotny i nowatorski sposób wsparłoby i wzmogło społeczno-kulturowy rozwój przestrzeni GZM.

Projekt został dofinansowany przez Górnośląsko-Zagłębiowską Metropolię w ramach programu „Metropolitalny Fundusz Wspierania Nauki” w latach 2022-2024.

BIBLIOGRAFIA/REFERENCES

- [1] Arczyńska, M., Pancewicz, Ł., 2022. Miasto w szczegółach. *Zawód Architekt*, 50–56.
- [2] Bierwiaczonok, K., 2019. Społeczne znaczenie miejskich przestrzeni publicznych LXVII, 25–48. <https://doi.org/10.26485/PS/2018/67.1/2>.
- [3] Bil, J.S., Buława, B., Świerżawski, J., 2021. Mental Health and the City in the Post-COVID-19 Era. *Sustain* 13, 7533. <https://doi.org/10.3390/su13147533>.
- [4] Chmielewski, J., 2016. Teoria i praktyka planowania przestrzennego. Oficyna Wydawnicza Politechniki Warszawskiej, Warszawa.
- [5] Corburn, J., 2012. Reconnecting Urban Planning and Public Health, in: Crane, R., Weber, R. (Eds.), *The Oxford Handbook of Urban Planning*. Oxford.
- [6] Dudzic-Gyurkovich, K., 2016. Miejskie strefy rekreacji jako element strategii pokonywania barier urbanistycznych. *City recreation zones as an element in a strategy for overcoming urban barriers*. *Środowisko Mieszkaniowe*, 16.
- [7] Dz.U. z 2022, Poz. 503, 2022. Ustawa z dnia 27 marca 2003 r. o planowaniu i zagospodarowaniu przestrzennym.
- [8] Dz.U. z 2023, poz. 977, 2023. Ustawa z dnia 27 marca 2003 r. o planowaniu i zagospodarowaniu przestrzennym.
- [9] Gachowski, M., 2008. Przestrzeń publiczna w mieście jako towar pożądaný, przestrzeń półpubliczna w mieście jako towar niebezpieczny., in: Lorens, P., Ratajczyk-Piątkowska, E. (Eds.), *Komercjalizacja Przestrzeni – Charakterystyka Zjawiska*. Urbanista, Warszawa.
- [10] Geddes, P., 1915. *Cities in evolution. An introduction to the town planning movement and to the study of civics*. Williams & Norgate, London.
- [11] Gehl, J., 2011. *Cities for People*.
- [12] Gehl, J., 2009. *Życie między budynkami. Użytkowanie przestrzeni publicznych*. Kraków.
- [13] Gołębiewska, M., Łukasik, P., 2021. Jakie będą miasta przyszłości? *Zawód Architekt*, 82.
- [14] Hall, E.T., 1997. *Ukryty Wymiar*. Muza, Warszawa.
- [15] Hall, P., 1997. *The Future of the Metropolis and its Form*. *Reg Stud* 31, 211–220. <https://doi.org/10.1080/00343409750134647>.
- [16] Hillier, B., 1996. *Space is the Machine: A Configurational Theory of Architecture*. Cambridge University Press.
- [17] How can we create green, inclusive and innovative urban spaces?, n.d., <https://www.weforum.org/agenda/2021/09/how-can-we-create-green-innovative-and-inclusive-urban-spaces-experts-explain/> (accessed 8.7.24).
- [18] Integracja Metropolii największym wyzwaniem najbliższych lat, 2024, <https://netg.pl/gornictwo/205140/integracja-metropolii-najwiekszym-wyzwaniem-najblizszych-lat> (accessed 8.7.24).
- [19] Jacobs, J., 1961. *The Death and Life of Great American Cities*. Random house, New York.
- [20] Jakubowski, K., 2020. *Czwarta przyroda. Sukcesja przyrody i funkcji nieużytków miejskich*. Fundacja Dzieci w Naturę.
- [21] Jałowicki, B., Majer, A., Szczepański, M.S. (Eds.), 2005. *Przemiany miasta: wokół socjologii Aleksandra Wallisa*. Scholar, Warszawa.
- [22] Janssen-Jansen, L.B., Hutton, T.A., 2011. Rethinking the Metropolis: Reconfiguring the Governance Structures of the Twenty-first-century City-region. *Int Plan Stud* 16, 201–215. <https://doi.org/10.1080/13563475.2011.591140>.
- [23] Kaźmierczak, M., Płopa, M., Retowski, S., 2007. *Skala Wrażliwości Empatycznej Sylwiusz Retowski* 50, 9–24.
- [24] Kenc, J., 2015. *Kapitał społeczny i jego rola w rozwoju lokalnym*. *Zeszyty Naukowe Uniwersytetu Szczecińskiego. Współczesne Problemy Ekonomiczne. Globalizacja. Liberalizacja*. *Etyka* 10, 147–156.
- [25] Kopeć, K., Wojtówic, B., 2021. *Woonerf jako idea projektowania ulic zorientowana na poprawę jakości życia w mieście*. *Środowisko Mieszkaniowe*, 36, 48–56.
- [26] Kosiński, W., 2011. *Miasto i Piękno Miasta*. Politechnika Krakowska, Kraków.
- [27] Maćków, Z., 2020. *Miasto jest nasze*. *Zawód Architekt*, 76, 62–68.
- [28] Mazur, N., 2023. *Miasto bardziej wspólne*. *Zawód Architekt*, 89, 44–47.
- [29] Ochnik, D., 2023. *Exploring Satisfaction with Singlehood among Diverse Groups of Singles*, in: Chowkhani, K., Wynne, C. (Eds.), *Singular Selves*. Routledge India, London.
- [30] Ochnik, D., Buława, B., Gachowski, M., Nagel, P., Budziński, M., 2024. *Urbanization and Mental Health: The Role of Loneliness and Neighborhood Cohesion – A Cross-Sectional Network Analysis with a Representative Sample*.
- [31] Pancewicz, A., Bednarz, D., Drożdż, D., Marszał, M., Suchy, N., 2023. *The Use of Nature-Based Solutions in the Adaptation of Large Polish Cities to Climate Change and Energy Transformation: A Comparative Analysis*. *Energies (Basel)*, 16, <https://doi.org/10.3390/en16135189>.
- [32] Portal GZM, n.d., <https://metropoliagzm.pl> (accessed 10.11.23).
- [33] Promińska, M., 2023. *Zdrowa urbanistyka*. Wydawnictwo Naukowe PWN, Warszawa.
- [34] Pukowiec-Kurda, K., 2023. *The main processes responsible for landscape transformation in post-industrial urban areas in Central Europe*. *Landscape Online* 98, 1116, <https://doi.org/10.3097/LO.2023.1116>.
- [35] Rykwert, J., 2004. *The Seduction of Place: the history and future of the city*. Oxford University Press, Oxford.
- [36] Seruga, W., 2019. *Rekreacja we współczesnych założeniach architektoniczno-urbanistycznych*. *Środowisko Mieszkaniowe*, 89–95. <https://doi.org/10.4467/25438700SM.19.034.11371>.
- [37] Sztompka, P., 2021. *Socjologia: Wykłady o społeczeństwie*. Znak Horyzont, Kraków.
- [38] Trentanovi, G., Campagnaro, T., Kowarik, I., Munafò, M., Semenzato, P., Sitzia, T., 2021. *Integrating spontaneous urban woodlands into the green infrastructure: Unexploited opportunities for urban regeneration*. *Land use policy* 102, 105221, <https://doi.org/10.1016/j.landusepol.2020.105221>.
- [39] Wallis, A., 1977. *Miasto i przestrzeń*. PWN, Warszawa.
- [40] Zuziak, Z., 2008. *O tożsamości urbanistyki*. Wydawnictwo Politechniki Krakowskiej, Kraków.

direction for further development and redevelopment of the cities and villages within GZM.

It can be assumed that the new archetype of prosocial spaces with strong city-forming potential will be those that integrate built-up spaces with green spaces. This is certainly a major challenge for urban theory. Such a revision to the model of the transformation and revitalization of GZM cities would increase the attractiveness of urban spaces and drive their socio-cultural development.

The project received funding from GZM under the programme ‘Metropolitan Fund for the Support of Science’ for the years 2022–2024.